



150F
200F
L200F

MANUAL DEL PROPIETARIO

▲ Lea atentamente este manual del propietario antes de poner en funcionamiento su motor fueraborda.

64C-28199-7E-S0

SMU25052

Lea atentamente este manual del propietario antes de poner en funcionamiento su motor fueraborda. Cuando navegue, lleve este manual a bordo en una bolsa impermeable. Este manual deberá entregarse junto con el motor fueraborda en caso de que sea vendido.

Información importante del manual

SMU25105

Al propietario

Gracias por elegir un motor fueraborda Yamaha. Este Manual del propietario contiene la información necesaria para su correcto funcionamiento, mantenimiento y cuidado. La total comprensión de estas simples instrucciones le ayudará a disfrutar al máximo de su nuevo motor Yamaha. Si tiene alguna duda sobre el funcionamiento o mantenimiento de su motor fueraborda, consulte a su concesionario de Yamaha.

En este Manual del propietario se distingue la información importante de la siguiente forma.



: Este es el símbolo de aviso de seguridad. Se utiliza para avisarle de posibles riesgos de lesiones. Obedezca todos los mensajes de seguridad que sigan a este símbolo para evitar posibles lesiones o la muerte.

SWM00781



ADVERTENCIA

Una ADVERTENCIA indica una situación peligrosa que, si no se evita, puede ocasionar la muerte o lesiones graves.

SCM00701

PRECAUCIÓN

Una PRECAUCIÓN indica las precauciones especiales que deben tomarse para evitar el daño del motor fueraborda o de otras propiedades.

NOTA:

Una NOTA proporciona información esencial para facilitar o aclarar los procedimientos.

sus productos. Por tanto, aunque este manual contiene la información más actualizada sobre el producto que estaba disponible en el momento de la impresión, podrían apreciarse pequeñas discrepancias entre su equipo y el manual. Si tiene alguna duda en relación con este manual, consulte a su concesionario de Yamaha.

Para garantizar la máxima vida útil del producto, Yamaha recomienda utilizarlo y realizar las tareas de mantenimiento y las inspecciones periódicas especificadas siguiendo correctamente las instrucciones del manual del propietario. Cualquier daño derivado del incumplimiento de estas instrucciones no estará cubierto por la garantía.

Algunos países cuentan con leyes o normativas que imponen limitaciones a los usuarios para sacar el producto del país en el que se adquirió, pudiendo resultar imposible registrar el producto en el país de destino. Asimismo, es posible que la garantía no sea aplicable en determinados lugares. Cuando tenga previsto llevar el producto a otro país, consulte al concesionario en el que lo adquirió para obtener más información.

Si el producto adquirido es de segunda mano, consulte a su concesionario más cercano sobre el nuevo registro de cliente y sobre la posibilidad de recibir los servicios especificados.

NOTA:

El 150FETO, 200FETO, L200FETO y los accesorios estándar se utilizan como base para las explicaciones e ilustraciones de este manual. Por consiguiente, es posible que algunos elementos no sean aplicables a todos los modelos.

Yamaha se esfuerza continuamente por introducir avances en el diseño y la calidad de

Información importante del manual

SMU25121

150F, 200F, L200F

MANUAL DEL PROPIETARIO

©2008 Yamaha Motor Co., Ltd.

1ª edición, Abril 2008

Reservados todos los derechos.

Se prohíbe expresamente toda reimpresión o

utilización no autorizada de este

documento sin el permiso escrito de

Yamaha Motor Co., Ltd.

Impreso en Japón

Tabla de contenido

Información de seguridad	1	Selección de la hélice	12
Seguridad del motor fueraborda	1	Modelos de contrarrotación.....	13
Hélice	1	Protección contra arranque con	
Piezas giratorias	1	marcha puesta	13
Piezas calientes	1	Requisitos del aceite del motor.....	13
Descarga eléctrica	1	Requisitos del combustible	13
Elevación y trimado del motor.....	1	Gasolina	13
Cable de hombre al agua (piola).....	1	Aguas acídicas o fangosas.....	14
Gasolina.....	2	Pintura antiadherente	14
Derrames de gasolina	2	Requisitos de desecho del	
Monóxido de carbono	2	motor.....	14
Modificaciones	2	Equipamiento de emergencia	14
Seguridad de navegación	2	Componentes	15
Alcohol y drogas	2	Diagrama de componentes.....	15
Chalecos salvavidas	2	Caja de control remoto.....	15
Personas en el agua	2	Palanca del control remoto	16
Pasajeros	3	Gatillo de bloqueo en punto	
Sobrecarga	3	muerto.....	17
Evite las colisiones.....	3	Acelerador en punto muerto.....	17
Condiciones meteorológicas.....	3	Interruptor del estrangulador.....	17
Formación de los pasajeros.....	4	Acelerador en punto muerto.....	17
Documentación sobre seguridad de		Regulador de fricción del	
navegación	4	acelerador	18
Legislación y normativas.....	4	Cable de hombre al agua (piola) y	
Información general	5	seguro	18
Registro de números de		Tirador del estrangulador para tipo	
identificación	5	de tracción	19
Número de serie del motor		Interruptor principal	19
fueraborda	5	Interruptor de elevación y trimado	
Número de llave.....	5	del motor en el control remoto	20
Declaración de Conformidad de la		Interruptor de elevación y trimado	
CE	5	del motor en la bandeja motor	20
Mercado CE	6	Interruptores de elevación y	
Lea los manuales y las etiquetas	7	trimado del motor (tipo doble en	
Etiquetas de advertencia	7	bitácora).....	21
Especificaciones y requisitos	10	Aleta de compensación con	
Especificaciones	10	ánodo.....	21
Requisitos de instalación	11	Soporte del motor elevado para	
Potencia del barco	11	modelo de elevación y trimado	
Montaje del motor	11	del motor	22
Requisitos del control remoto.....	11	Cierre de la capota superior (tipo	
Requisitos de la batería	12	de tracción hacia arriba)	22
Especificaciones de la batería	12	Instrumentos e indicadores	24
Montaje de la batería	12	Tacómetro digital	24
Varias baterías.....	12	Tacómetro	24

Tabla de contenido

Indicador de trimado	24	prolongado período de almacenamiento.....	40
Contador de horas	24	Instale la capota	40
Indicador del nivel de aceite (tipo digital)	25	Comprobación del sistema de elevación y trimado del motor	41
Indicador de alarma de sobretemperatura	25	Batería.....	42
Velocímetro digital.....	25	Llenado de combustible y aceite de motor.....	42
Velocímetro.....	25	Llenado de combustible para modelos con un conector de gasolina.....	42
Medidor de gasolina.....	26	Llenado de aceite en los modelos de inyección de aceite 2	43
Medidor de singladura/reloj/ voltímetro	26	Funcionamiento del indicador del nivel de aceite	45
Indicador de aviso del nivel de combustible.....	27	Funcionamiento del motor	46
Indicador de aviso de baja tensión de la batería	27	Alimentación de combustible	46
Administrador del combustible	28	Arranque del motor	47
Medidor de flujo de combustible	28	Comprobaciones después de arrancar el motor	49
Medidor de consumo de combustible/medidor de ahorro de combustible/sincronizador de velocidad de los dos motores	29	Agua de refrigeración.....	49
Indicador de aviso del separador de agua.....	30	Calentamiento del motor.....	50
Sistema de control del motor.....	32	Modelos de arranque con estrangulador.....	50
Sistema de aviso.....	32	Comprobaciones después del calentamiento del motor	50
Aviso de sobretemperatura.....	32	Cambio de marcha.....	50
Aviso de nivel de aceite y aviso de obstrucción de filtro.....	33	Interruptores de parada.....	50
Instalación.....	35	Cambio de marcha.....	50
Instalación	35	Parada del barco	51
Montaje del motor fueraborda	35	Parada del motor	52
Funcionamiento.....	37	Procedimiento	52
Uso por primera vez.....	37	Trimado del motor fueraborda	52
Rodaje del motor.....	37	Ajuste del ángulo de trimado (elevación y trimado del motor).....	53
Conocer su embarcación	38	Ajuste del trimado del barco.....	54
Comprobaciones antes de arrancar el motor.....	38	Elevación y bajada.....	55
Nivel de combustible.....	38	Procedimiento de elevación (modelos de elevación y trimado del motor).....	55
Retirar la capota.....	38	Procedimiento de bajada (modelos de elevación y trimado del motor).....	57
Sistema de combustible.....	38	Aguas poco profundas	58
Controles.....	39	Modelos con elevación y trimado	
Cable de hombre al agua (piola).....	39		
Aceite	39		
Motor.....	40		
Funcionamiento después de un			

Tabla de contenido

del motor.....	58	Daño por impacto.....	81
Navegación en otras condiciones.....	59	Utilización de un solo motor (doble motor).....	81
Mantenimiento.....	60	Sustitución del fusible.....	82
Transporte y almacenamiento del motor fueraborda.....	60	No funciona el sistema de elevación y trimado del motor.....	82
Almacenamiento del motor fueraborda.....	60	El arranque no funciona.....	82
Procedimiento.....	61	Motor para arranque de emergencia.....	83
Lubricación (modelos de inyección de aceite).....	62	El motor no funciona.....	84
Limpieza del motor fueraborda.....	62	Avería del sistema de encendido....	84
Comprobación de la superficie pintada del motor.....	62	Se activa el aviso de bajo nivel de aceite.....	85
Mantenimiento periódico.....	62	Tratamiento del motor sumergido.....	86
Piezas de respeto.....	63		
Condiciones de funcionamiento graves.....	63		
Tabla de mantenimiento 1.....	64		
Tabla de mantenimiento 2.....	66		
Engrase.....	67		
Limpieza y ajuste de la bujía.....	67		
Comprobación del filtro de gasolina.....	68		
Inspección de la velocidad de ralentí.....	69		
Comprobación de agua en el depósito de aceite de motor.....	69		
Comprobación de los cables y conectores.....	69		
Comprobación de la hélice.....	70		
Desmontaje de la hélice.....	70		
Instalación de la hélice.....	71		
Cambio del aceite para engranajes.....	72		
Inspección y sustitución del (de los) ánodo(s).....	73		
Comprobación de la batería (para modelos de arranque eléctrico)....	73		
Conexión de la batería.....	74		
Desconexión de la batería.....	75		
Corrección de averías.....	77		
Localización de averías.....	77		
Acción temporal en caso de emergencia.....	81		

Información de seguridad

SMU33622

Seguridad del motor fueraborda

Siga estas precauciones en todo momento.

SMU36500

Hélice

Existe peligro de lesiones o incluso de muerte si las personas entran en contacto con la hélice. La hélice puede seguir girando incluso con el motor en punto muerto, y los afilados bordes de la hélice pueden cortar incluso estando detenida.

- Pare el motor si hay alguna persona en el agua cerca del barco.
- Mantenga a las personas alejadas de la hélice, incluso con el motor apagado.

SMU33630

Piezas giratorias

Las manos, los pies, el cabello, las joyas, la ropa, las correas del chaleco salvavidas, etc. podrían enredarse con las piezas giratorias internas del motor, lo que provocaría lesiones graves o incluso la muerte.

Mantenga la capota superior en su sitio siempre que sea posible. No retire ni sustituya la capota con el motor en marcha.

Utilice únicamente el motor con la capota retirada, de acuerdo con las instrucciones específicas del manual. Mantenga las manos, los pies, el cabello, las joyas, la ropa, las correas del chaleco salvavidas, etc. alejados de cualquier pieza móvil que se encuentre al descubierto.

SMU33640

Piezas calientes

Durante y después del funcionamiento, las piezas del motor se encuentran lo suficientemente calientes como para causar quemaduras. Evite tocar cualquiera de las piezas situadas debajo de la capota superior hasta que el motor se haya enfriado.

SMU33650

Descarga eléctrica

No toque ninguna pieza eléctrica cuando arranque el motor o cuando éste se encuentre en funcionamiento. Podría sufrir una descarga eléctrica o electrocutarse.

SMU33660

Elevación y trimado del motor

Alguna parte del cuerpo podría quedar aplastada entre el motor y el soporte de fijación al trimar o inclinar el motor. Mantenga cualquier parte del cuerpo alejada de esta zona en todo momento. Asegúrese de que nadie se encuentra en esta zona antes de utilizar el mecanismo de elevación y trimado del motor.

Los interruptores de elevación y trimado del motor funcionan incluso cuando el interruptor principal está apagado. Mantenga a las personas alejadas de los interruptores cuando esté manipulando el motor.

No pase nunca bajo la cola mientras el motor esté elevado, aunque esté bloqueado el soporte del motor elevado. Podrían sufrir graves lesiones si el motor fueraborda cayera accidentalmente.

SMU33671

Cable de hombre al agua (piola)

Fije el cable de hombre al agua de tal forma que el motor se detenga si el operador cae por la borda o suelta el timón. Esto evitará que el barco salga impulsado por sí solo dejando abandonadas a las personas, o atropelle a personas u objetos.

Engánchese siempre el cable de hombre al agua a un lugar seguro de la ropa, al brazo o a la pierna mientras el motor esté en funcionamiento. No lo retire para soltar el timón si el barco está en movimiento. No se enganche el cable a ropa que pudiera romperse o desprenderse, ni lo pase por un lugar donde pudiera enredarse, impidiendo así su funcio-

namiento.

No pase el cable por un lugar del que se pudiera desenganchar accidentalmente. Si el cable se desengancha durante el funcionamiento, el motor se parará y perderá prácticamente el control de la dirección. El barco podría desacelerar rápidamente y provocar que las personas y los objetos cayeran al agua.

SMU33810

Gasolina

La gasolina y sus vapores son muy inflamables y explosivos. Reposte siempre de acuerdo con el procedimiento de la página 46 para reducir el riesgo de incendio y explosión.

SMU33820

Derrames de gasolina

Procure no derramar gasolina. Si se derrama gasolina, límpiela inmediatamente con trapos secos. Deshágase de los trapos del modo adecuado.

Si se derrama gasolina sobre la piel, lávese inmediatamente con agua y jabón. Cámbiese de ropa si se derrama gasolina sobre ella. Si ingiere gasolina, inhala mucho vapor de gasolina, o ésta le alcanzase a los ojos, reciba inmediatamente atención médica. No extraiga nunca el combustible absorbiendo con la boca.

SMU33900

Monóxido de carbono

Este producto emite gases de escape que contienen monóxido de carbono, un gas incoloro e inodoro que puede causar lesión cerebral e incluso la muerte si se inhala. Los síntomas incluyen náuseas, mareos y somnolencia. Mantenga bien ventiladas las zonas de la caseta y de la cabina. Evite bloquear las salidas de escape.

SMU33780

Modificaciones

No intente modificar este motor fueraborda. Las modificaciones del motor fueraborda pueden reducir su seguridad y fiabilidad y hacer que su funcionamiento resulte inseguro o ilegal.

SMU33740

Seguridad de navegación

En esta sección, se incluyen algunas de las importantes precauciones de seguridad que deberá tomar cuando navegue.

SMU33710

Alcohol y drogas

No navegue nunca después de haber tomado bebidas alcohólicas o medicamentos. La intoxicación constituye uno de los factores más habituales que ocasionan los accidentes de navegación.

SMU33720

Chalecos salvavidas

Lleve a bordo un chaleco salvavidas autorizado para cada uno de los ocupantes. Yamaha recomienda llevar puesto un chaleco salvavidas siempre que navegue. Como mínimo, los niños y las personas que no sepan nadar deberán llevar siempre chalecos salvavidas, y todos deberán utilizarlos cuando se den condiciones potencialmente peligrosas durante la navegación.

SMU33730

Personas en el agua

Observe atentamente si hay personas en el agua, como bañistas, esquiadores acuáticos o buceadores, siempre que el motor esté en funcionamiento. Si hay alguna persona en las proximidades del barco, cambie a punto muerto y pare el motor.

Manténgase alejado de las zonas destinadas a los bañistas. Los bañistas pueden ser difíciles de divisar.

La hélice puede seguir funcionando incluso

Información de seguridad

con el motor en punto muerto. Pare el motor si hay alguna persona cerca del barco.

SMU33750

Pasajeros

Consulte las instrucciones del fabricante de su barco para obtener detalles sobre el lugar adecuado donde deben situarse los pasajeros en el barco y asegúrese de que éstos se encuentran colocados correctamente antes de acelerar y cuando navegue por encima de la velocidad de ralentí. Si los pasajeros se quedan de pie o se sientan en lugares indebidos podrían caerse al agua o dentro del barco a causa de las olas, las estelas o los cambios repentinos de velocidad o dirección. Incluso cuando los pasajeros estén colocados correctamente, adviértalos si debe realizar alguna maniobra inusual. Evite siempre saltar por encima de las olas o estelas.

SMU33760

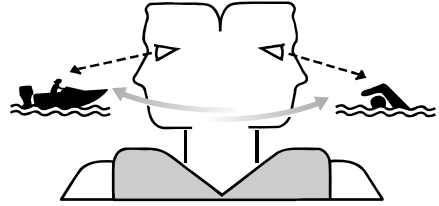
Sobrecarga

No sobrecargue el barco. Consulte la placa de capacidad del barco o al fabricante del mismo para conocer el peso y el número de pasajeros máximo permitido. Asegúrese de que el peso queda distribuido correctamente de acuerdo con las instrucciones del fabricante. Una sobrecarga o una distribución incorrecta del peso pueden afectar al manejo del barco y ocasionar que éste sufra un accidente, se vuelque o se inunde.

SMU33771

Evite las colisiones

Observe constantemente si existen personas, objetos y otros barcos en su camino. Manténgase alerta ante las condiciones que limiten su visibilidad o bloqueen su visión de otros.



ZMU06025

Navegue a la defensiva a velocidades adecuadas y mantenga una distancia de seguridad con respecto a personas, objetos y otros barcos.

- No siga a otros barcos o esquiadores acuáticos situándose directamente detrás de ellos.
- Evite realizar giros bruscos u otras maniobras que impidan a otros esquivarle con facilidad o averiguar la dirección que toma.
- Evite las zonas con objetos sumergidos o aguas poco profundas.
- Navegue dentro de sus límites y evite realizar maniobras bruscas para reducir así el riesgo de pérdida de control, eyección y colisión.
- **Actúe antes de tiempo** para evitar colisiones. Recuerde, **los barcos no tienen frenos** y si detiene el motor o reduce la aceleración, podría verse afectada su capacidad para gobernar el barco. Si no está seguro de poder parar a tiempo antes de golpear un obstáculo, acelere y gire en otra dirección.

SMU33790

Condiciones meteorológicas

Manténgase informado sobre el estado del tiempo. Consulte las previsiones meteorológicas antes de salir. Evite navegar con un tiempo peligroso.

SMU33880

Formación de los pasajeros

Asegúrese de que al menos uno de cada dos pasajeros sabe cómo manejar el barco en caso de emergencia.

SMU33890

Documentación sobre seguridad de navegación

Manténgase informado sobre la seguridad de navegación. Puede obtener documentación e información adicionales de muchas organizaciones de navegación.

SMU33600

Legislación y normativas

Conozca las leyes y disposiciones marinas aplicables en el lugar en el que esté navegando y cúmplalas. En los diversos lugares geográficos prevalecen diferentes reglas, pero todas ellas coinciden básicamente con las Reglas de Rumbo Internacionales.

Información general

SMU25171

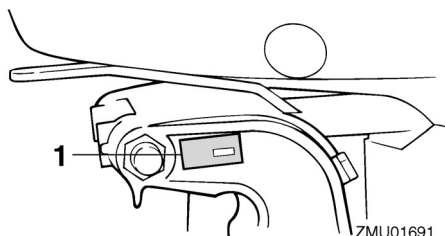
Registro de números de identificación

SMU25183

Número de serie del motor fueraborda

El número de serie del motor fueraborda está estampado en la etiqueta fija al costado de babor del soporte de fijación.

Registre el número de serie de su motor fueraborda en los espacios al efecto para facilitar el pedido de respetos a su concesionario Yamaha o para referencia en caso de robo de su motor fueraborda.



ZMU01691

1. Situación del número de serie del motor fueraborda



ZMU01692

SMU25190

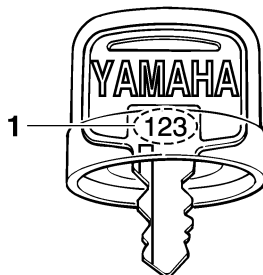
Número de llave

Si el motor tiene un interruptor principal de llave, el número de identificación de esa llave

ve está estampado en ella como se ilustra en la figura. Registre este número en el espacio al efecto para referencia en caso de que necesite una nueva llave.



ZMU01693



ZMU01694

1. Número de llave

SMU37290

Declaración de Conformidad de la CE

Este motor fueraborda cumple determinadas partes de la Directiva del Parlamento Europeo relativa a maquinaria.

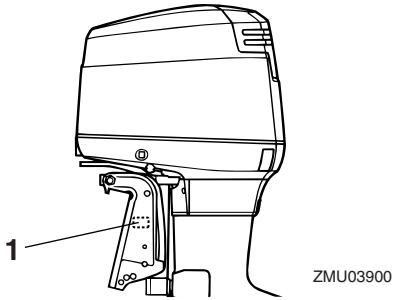
Cada motor fueraborda conforme con la normativa va acompañado de la Declaración de Conformidad de la CE. La Declaración de Conformidad de la CE contiene la siguiente información;

- Nombre del fabricante del motor
- Nombre del modelo
- Código de modelo del producto (código de modelo aprobado)
- Código de las directivas conformes

SMU25203

Marcado CE

Los motores fueraborda con el marcado “CE” cumplen las directivas 98/37/CE, 94/25/CE - 2003/44/CE y 2004/108/CE.



1. Ubicación del marcado CE



ZMU06040

Información general

SMU33520

Lea los manuales y las etiquetas

Antes de utilizar o manipular este motor:

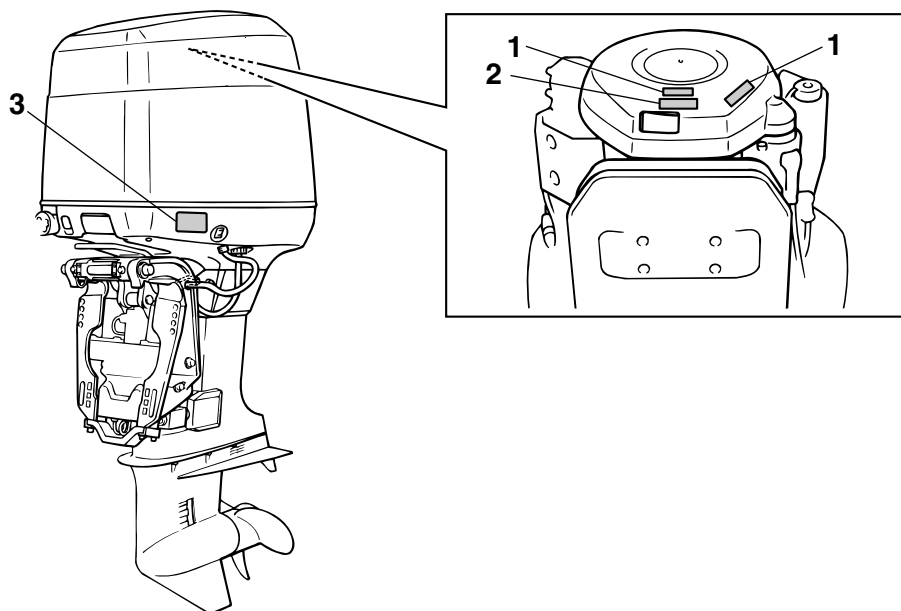
- Lea este manual.
- Lea todos los manuales suministrados con el barco.
- Lea todas las etiquetas del motor fueraborda y del barco.

Si necesita obtener información adicional, póngase en contacto con su concesionario Yamaha.

SMU33831

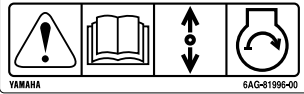
Etiquetas de advertencia

Si estas etiquetas están dañadas o faltan, póngase en contacto con su concesionario Yamaha para su reemplazo.

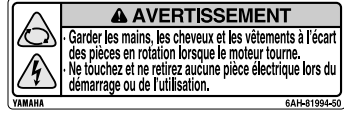
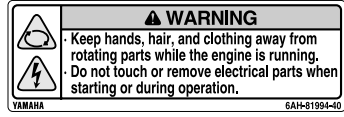


ZMU06216

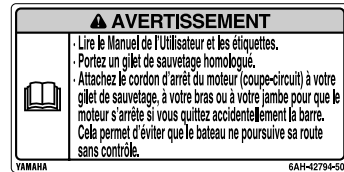
1



2



3



ZMU05706

SMU33912

Contenido de las etiquetas

Las etiquetas de advertencia anteriores tienen los siguientes significados.

1

SWM01691

⚠ ADVERTENCIA

El arranque de emergencia no dispone de protección contra arranque con marcha engranada. Compruebe que el control de cambios está en punto muerto antes de arrancar el motor.

2

SWM01681

⚠ ADVERTENCIA

- Mantenga las manos, el pelo y la ropa alejados de los componentes giratorios mientras el motor esté en marcha.
- No toque ni retire los componentes

eléctricos cuando arranque el motor o mientras esté funcionando.

3

SWM01671

⚠ ADVERTENCIA

- Lea los manuales del propietario y las etiquetas.
- Utilice un dispositivo flotante personal aprobado.
- Fije el cable de parada del motor (acollador) a su dispositivo flotante, brazo o pierna de modo que el motor se pare si abandona accidentalmente el timón, para evitar así que la embarcación quede fuera de control.

Información general

SMU33843

Símbolos

Estos símbolos tienen los siguientes significados.

Precaución/Advertencia



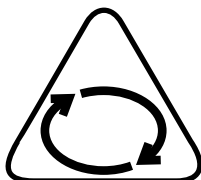
ZMU05696

Leer el manual del propietario



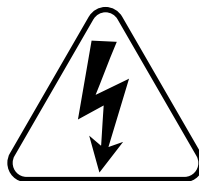
ZMU05664

Peligro causado por una rotación continua



ZMU05665

Peligro eléctrico



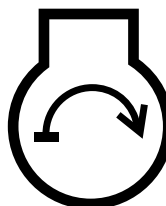
ZMU05666

Dirección de funcionamiento de la palanca de control remoto/palanca de cambio de marcha, doble dirección



ZMU05667

Arranque del motor/accionamiento del motor



ZMU05668

Especificaciones y requisitos

SMU31480

Especificaciones

NOTA:

En los datos de especificaciones mostrados a continuación, "(AL)" representa el valor numérico de la hélice de aluminio instalada. Igualmente, "(SUS)" representa el valor de la hélice de acero inoxidable instalada y "(PL)" representa la hélice de plástico instalada.

SMU2821C

Dimensión:

- Longitud total:
823 mm (32.4 in)
- Anchura total:
577 mm (22.7 in)
- Altura total L:
1615 mm (63.6 in)
- Altura total X:
1742 mm (68.6 in)
- Altura del peto de popa L:
516 mm (20.3 in)
- Altura del peto de popa X:
642 mm (25.3 in)
- Peso (AL) L:
150FETO 192.0 kg (423 lb)
200FETO 192.0 kg (423 lb)
- Peso (AL) X:
150FETO 196.0 kg (432 lb)
200FETO 196.0 kg (432 lb)
- Peso (SUS) L:
150FETO 194.0 kg (428 lb)
200FETO 194.0 kg (428 lb)
L200FETO 196.0 kg (432 lb)
- Peso (SUS) X:
150FETO 198.0 kg (437 lb)
200FETO 198.0 kg (437 lb)
L200FETO 200.0 kg (441 lb)

Rendimiento:

- Margen de trabajo a plena aceleración:
4500–5500 r/min

Potencia máxima:

- 150FETO 110.3 kW a 5000 r/min
(150 HP a 5000 r/min)
- 200FETO 147.1 kW a 5000 r/min
(200 HP a 5000 r/min)
- L200FETO 147.1 kW a 5000 r/min
(200 HP a 5000 r/min)

Velocidad de ralentí (en punto muerto):

- 700 ±25 r/min

Motor:

Tipo:

- 2 tiempos V

Cilindrada:

- 2596.0 cm³

Diámetro × carrera:

- 90.0 × 68.0 mm (3.54 × 2.68 in)

Sistema de encendido:

- CDI (microordenador)

Bujía (NGK):

- 150FETO BR7HS-10
- 200FETO BR8HS-10
- L200FETO BR8HS-10

Huelgo de la bujía:

- 0.9–1.0 mm (0.035–0.039 in)

Sistema de control:

- Control remoto

Sistema de arranque:

- Eléctrico

Sistema de carburación para el arranque:

- Válvula de estrangulación

Corriente mínima para el arranque en frío (CCA/EN):

- 430.0 A

Capacidad nominal mínima (20HR/IEC):

- 70.0 Ah

Rendimiento máximo del generador:

- 25.0 A

Unidad de transmisión:

Posiciones de marcha:

- Marcha adelante-punto muerto-mar-
cha atrás

Especificaciones y requisitos

Relación de engranajes:

1.86 (26/14)

Sistema de elevación y trimado:

Asiento e inclinación asistidos

Marca de la hélice:

150FETO M

200FETO M

L200FETO ML

Combustible y aceite:

Combustible recomendado:

Gasolina normal sin plomo

Octanaje mínimo (R.O.N.):

90

Aceite de motor recomendado:

Aceite para motores fueraborda de 2 tiempos YAMALUBE

Lubricación:

Inyección de aceite

Capacidad del depósito de aceite de motor:

0.9 L (0.95 US qt, 0.79 Imp.qt)

Capacidad del depósito auxiliar de aceite:

10.5 L (11.10 US qt, 9.24 Imp.qt)

Aceite para engranajes recomendado:

Aceite de engranaje hipoidales
SAE #90

Cantidad de aceite para engranajes:

150FETO 0.980 L

(1.036 US qt, 0.862 Imp.qt)

200FETO 0.980 L

(1.036 US qt, 0.862 Imp.qt)

L200FETO 0.870 L

(0.920 US qt, 0.766 Imp.qt)

Par de apriete:

Bujía:

25.0 Nm (2.55 kgf-m, 18.4 ft-lb)

Tuerca de la hélice:

55.0 Nm (5.61 kgf-m, 40.6 ft-lb)

Nivel de ruido y vibraciones:

Nivel de presión del sonido para el operador (ICOMIA 39/94 y 40/94):

200FETO 80.1 dB(A)

L200FETO 80.1 dB(A)

SMU33553

Requisitos de instalación

SMU33563

Potencia del barco

SWM01560

ADVERTENCIA

La sobrecarga del barco puede dar por resultado una seria inestabilidad.

Antes de instalar el motor fueraborda, asegúrese de que la potencia total del motor no supera la potencia máxima del barco. Observe la placa de capacidad del barco o póngase en contacto con el fabricante.

SMU33571

Montaje del motor

SWM01570

ADVERTENCIA

- El montaje incorrecto del motor fuera-borda podría dar lugar a condiciones peligrosas, como un manejo inadecuado, pérdida de control o peligro de incendio.
- Puesto que el motor es muy pesado, se necesitan equipos y formación especiales para montarlo de modo seguro.

El montaje del motor deberá llevarlo a cabo su concesionario o cualquier otra persona experimentada en la instalación de barcos, mediante el uso de equipos adecuados y las instrucciones de montaje completas. Para obtener más información, vea la página 35.

SMU33581

Requisitos del control remoto

SWM01580

ADVERTENCIA

- Si se arranca el motor con una marcha engranada, el barco podría ponerse en marcha repentina e inesperadamente, pudiendo causar una colisión o provo-

Especificaciones y requisitos

car el lanzamiento por la borda de los pasajeros.

- Si el motor se arrancase con una marcha engranada, esto significa que el dispositivo de protección contra arranque con marcha puesta no está funcionando correctamente y debería dejar de utilizar el motor fueraborda. Póngase en contacto con su concesionario Yamaha.

La unidad de control remoto deberá estar equipada de un dispositivo de protección contra arranque con marcha puesta. Este dispositivo impide que el motor se ponga en marcha excepto cuando está en punto muerto.

SMU25694

Requisitos de la batería

SMU25721

Especificaciones de la batería

Corriente mínima para el arranque en frío (CCA/EN):

430.0 A

Capacidad nominal mínima (20HR/IEC):

70.0 Ah

El motor no puede arrancar si la tensión de la batería es excesivamente baja.

SMU36290

Montaje de la batería

Monte el soporte de la batería de forma segura en un lugar seco, bien ventilado y aislado de las vibraciones del barco.

¡ADVERTENCIA! No coloque artículos inflamables ni objetos metálicos o pesados en el mismo compartimento que la batería. Podrían producirse incendios, explosiones o chispas. [SWM01820]

SMU36300

Varias baterías

Para conectar varias baterías, por ejemplo,

para configuraciones de varios motores o para una batería de accesorios, consulte a su concesionario de Yamaha sobre la selección y el cableado correcto de la batería.

SMU34191

Selección de la hélice

Junto a la elección del motor fueraborda, la elección de la hélice adecuada constituye una de las decisiones de compra más importantes que un navegante debe tomar. El tipo, el tamaño y el diseño de la hélice influyen directamente en la aceleración, la velocidad máxima, el consumo de combustible e incluso la vida útil del motor. Yamaha diseña y fabrica hélices para todos sus motores fueraborda y cualquier tipo de aplicación.

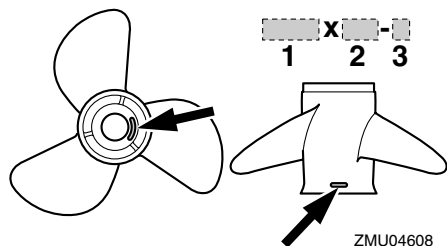
Su motor fueraborda está equipado con una hélice Yamaha elegida para funcionar correctamente en una amplia gama de aplicaciones, pero puede haber circunstancias en las que resulte más apropiado utilizar una hélice diferente.

Su concesionario Yamaha puede ayudarle a elegir la hélice adecuada para sus necesidades de navegación. Seleccione una hélice que permita al motor alcanzar la mitad central o superior del margen de funcionamiento a plena aceleración con la máxima carga. Normalmente, elija una hélice de paso mayor para una carga de funcionamiento inferior y una hélice de paso inferior para una carga mayor. Si transporta cargas que varían constantemente, elija la hélice que permita al motor funcionar en el margen adecuado para la carga máxima, pero recuerde que deberá reducir la aceleración para mantenerse en el margen de velocidad del motor recomendado cuando lleve cargas más ligeras.

Para obtener instrucciones sobre el desmontaje y la instalación de la hélice, vea la

Especificaciones y requisitos

página 70.



1. Diámetro de la hélice en pulgadas
2. Paso de la hélice en pulgadas
3. Tipo de hélice (marca de la hélice)

SMU36310

Modelos de contrarrotación

Los motores fueraborda estándar giran en sentido horario. Los modelos de contrarrotación giran en sentido antihorario. Los modelos de contrarrotación se utilizan habitualmente en configuraciones de varios motores y están marcados con una "L" en la caja de engranajes sobre la placa anticavitación.

En los modelos de contrarrotación, asegúrese de utilizar una hélice prevista para rotación en sentido antihorario. Estas hélices se identifican con la letra "L" a continuación de la indicación de tamaño en la hélice. **¡ADVERTENCIA! No utilice una hélice estándar en un motor de contrarrotación ni una hélice de contrarrotación en un motor estándar. De lo contrario, la embarcación podría navegar en la dirección contraria a la esperada (por ejemplo, hacia atrás en lugar de adelante), lo que podría causar un accidente.** [SWM01810]

Para obtener instrucciones sobre el desmontaje y la instalación de la hélice, vea las páginas 70 y 71.

SMU25770

Protección contra arranque con marcha puesta

Los motores fueraborda Yamaha o las unidades de control remoto aprobadas por Yamaha tienen dispositivo(s) de protección contra arranque con marcha puesta. Esta función permite arrancar el motor únicamente cuando está en punto muerto. Seleccione siempre punto muerto antes de arrancar el motor.

SMU25651

Requisitos del aceite del motor

Aceite de motor recomendado:

Aceite para motores fueraborda de 2 tiempos YAMALUBE

Si no se dispone del aceite de motor recomendado, puede utilizarse otro aceite de motor de 2 tiempos con un índice de TC-W3 homologado por NMMA.

SMU36360

Requisitos del combustible

SMU36801

Gasolina

Utilice un tipo de gasolina de buena calidad que cumpla con el índice de octano mínimo. Si se producen golpes o sonidos, utilice una marca diferente de gasolina o combustible súper sin plomo.

Gasolina recomendada:

Gasolina normal sin plomo con un índice de octano mínimo de 90 (RON).

SCM01980

PRECAUCIÓN

- No utilice gasolina con plomo. La gasolina con plomo puede dañar gravemente el motor.
- Evite que se introduzca agua y sucie-

Especificaciones y requisitos

dad en el depósito de combustible. El combustible sucio puede motivar un mal rendimiento o dañar el motor. Utilice exclusivamente gasolina fresca que haya sido almacenada en depósitos limpios.

SMU36880

Aguas acídicas o fangosas

Yamaha recomienda encarecidamente que solicite a su concesionario que instale el kit de bombeo opcional cromado si utiliza el motor fueraborda en condiciones de aguas acídicas o fangosas. No obstante, en función del modelo, es posible que no sea necesario.

SMU36330

Pintura antiadherente

Un casco limpio mejora el rendimiento del barco. El fondo del barco debe mantenerse lo más limpio posible de todas las adherencias marinas. Si fuera necesario, el fondo del barco puede revestirse con una pintura antiadherente aprobada en su país para inhibir las adherencias marinas.

No utilice pintura antiadherente que tenga cobre o grafito. Estas pinturas pueden ser causa de una corrosión más rápida del motor.

SMU36341

Requisitos de desecho del motor

No se deshaga ilegalmente del motor. Yamaha recomienda consultar a su concesionario para deshacerse del motor.

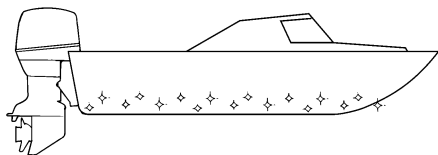
SMU36351

Equipamiento de emergencia

Lleve los elementos siguientes a bordo por si tuviera problemas con el motor.

- Juego de herramientas con destornilladores, alicates, llaves inglesas (incluidos tamaños métricos) y cinta aislante.
- Linterna sumergible con pilas de repuesto.
- Un cable de hombre al agua (piola) adicional con seguro.
- Piezas de repuesto, como un juego extra de bujías.

Para obtener más detalles, consulte a su concesionario Yamaha.



ZMU05176

Componentes

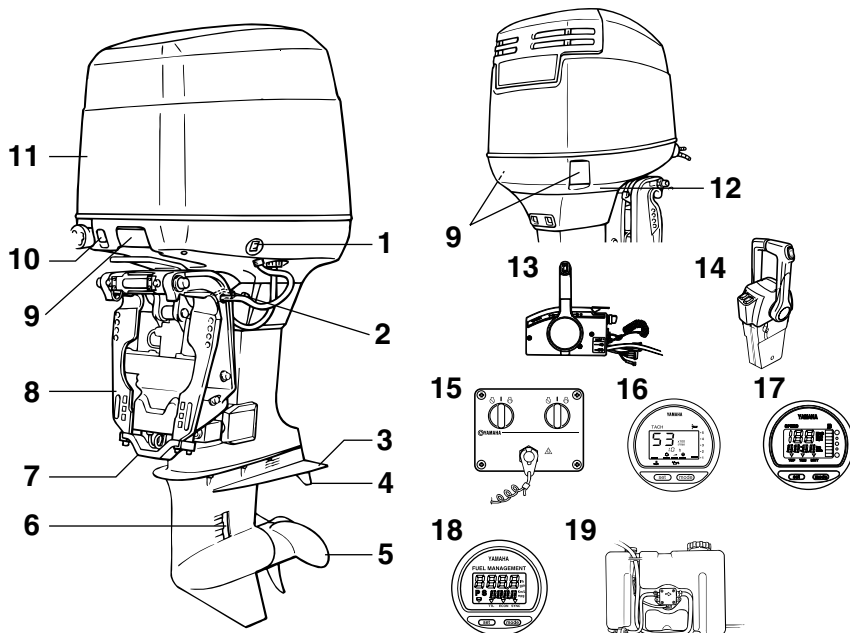
SMU2579J

Diagrama de componentes

NOTA:

* Es posible que no coincida exactamente con la imagen mostrada; asimismo, puede que no se incluya como equipamiento de serie en todos los modelos.

150F, 200F, L200F



1. Interruptor de elevación y trimado del motor
2. Soporte del motor elevado
3. Placa anticavitación
4. Aleta de compensación (ánodo)
5. Hélice
6. Entrada del agua de refrigeración
7. Ánodo
8. Soporte de fijación
9. Cierre de la capota superior
10. Tirador del estrangulador
11. Capota superior
12. Chivato del agua de refrigeración
13. Caja de control remoto (tipo de montaje lateral)*

14. Caja de control remoto (tipo de montaje en bitácora)*
15. Panel de interruptores (para uso con tipo de bitácora)*
16. Tacómetro digital
17. Velocímetro digital*
18. Administrador del combustible
19. Depósito auxiliar de aceite

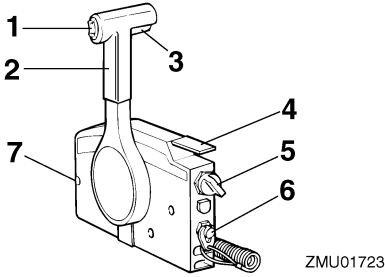
SMU26181

Caja de control remoto

La palanca del control remoto acciona el cambio y el acelerador. Los interruptores eléctricos están montados en la caja del control remoto.

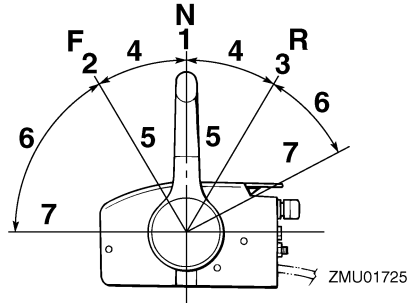
ZMU06272

Componentes

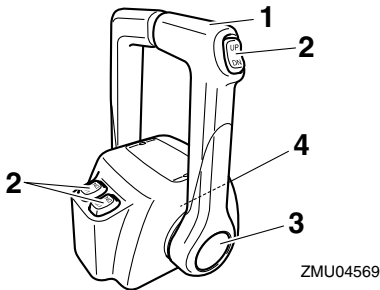


1. Interruptor de elevación y trimado del motor
2. Palanca del control remoto
3. Gatillo de bloqueo en punto muerto
4. Acelerador en punto muerto
5. Interruptor principal / interruptor del estrangulador
6. Interruptor de hombre al agua
7. Regulador de fricción del acelerador

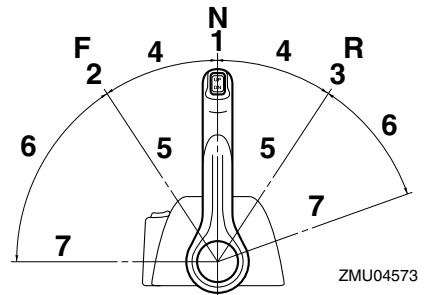
aproximadamente 35° (se nota un punto de retenida). Al desplazar más la palanca, se abre el acelerador y el motor empieza a acelerarse.



1. Punto muerto "N"
2. Avante "F"
3. Marcha atrás "R"
4. Cambio
5. Completamente cerrado
6. Acelerador
7. Completamente abierto



1. Palanca del control remoto
2. Interruptor de elevación y trimado del motor
3. Acelerador en punto muerto
4. Regulador de fricción del acelerador



1. Punto muerto "N"
2. Avante "F"
3. Marcha atrás "R"
4. Cambio
5. Completamente cerrado
6. Acelerador
7. Completamente abierto

SMU26190

Palanca del control remoto

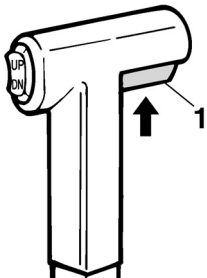
Al mover la palanca hacia delante desde la posición de punto muerto se acopla la marcha avante. Al tirar de la palanca hacia atrás desde punto muerto, se acopla la marcha atrás. El motor continuará funcionando en ralentí hasta que se desplace la palanca

Componentes

SMU26201

Gatillo de bloqueo en punto muerto

Para cambiar desde punto muerto, se empieza por llevar hacia arriba el gatillo de bloqueo en punto muerto.



ZMU01727

1. Gatillo de bloqueo en punto muerto

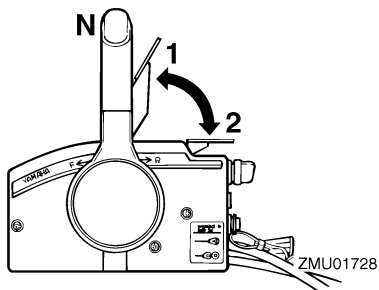
SMU26211

Acelerador en punto muerto

Para abrir el acelerador sin cambiar a marcha adelante o atrás, ponga la palanca del control remoto en la posición de punto muerto y levante el acelerador en punto muerto.

NOTA:

El acelerador en punto muerto sólo funciona cuando la palanca del control remoto está en punto muerto. La palanca del control remoto funciona únicamente cuando el acelerador en punto muerto está completamente cerrado.



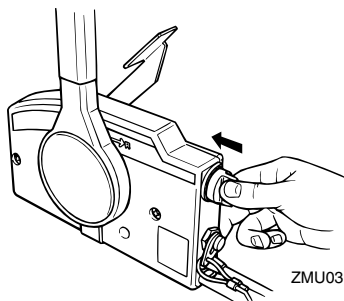
1. Completamente abierto

2. Completamente cerrado

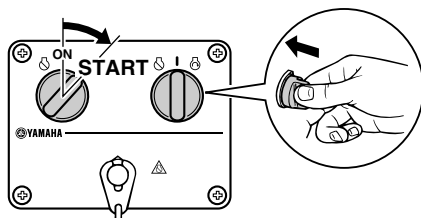
SMU26221

Interruptor del estrangulador

Para activar el sistema del estrangulador, pulse el interruptor principal mientras gira la llave a la posición "ON" (activado) o "START" (arranque). El sistema del estrangulador empezará a enviar la mezcla rica de combustible requerida para el arranque del motor. Al soltar la llave, el estrangulador se desconectará automáticamente.



ZMU03160

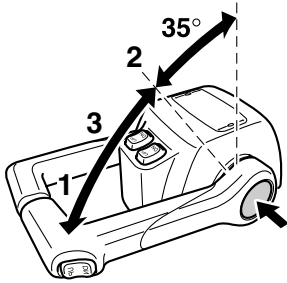


ZMU04593

SMU26232

Acelerador en punto muerto

Para abrir el acelerador sin cambiar a marcha adelante o atrás, pulse el interruptor de punto muerto y desplace la palanca del control remoto.



ZMU04575

1. Completamente abierto
2. Completamente cerrado
3. Acelerador en punto muerto

NOTA:

- El interruptor de punto muerto sólo puede utilizarse cuando la palanca del control remoto está en la posición de punto muerto.
- Después de pulsar el botón, el acelerador empieza a abrirse cuando se ha desplazado a 35° como mínimo la palanca del control remoto.
- Después de utilizar el acelerador en punto muerto, vuelva a poner la palanca del control remoto en la posición de punto muerto. El interruptor de punto muerto volverá automáticamente a su posición inicial. Entonces el control remoto acoplará normalmente las marchas avante y atrás.

SMU25973

Regulador de fricción del acelerador

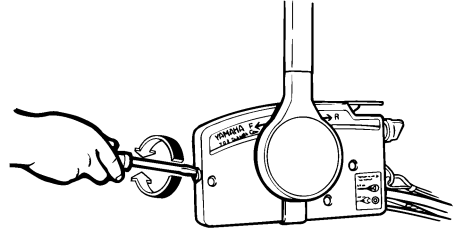
El dispositivo de fricción proporciona una resistencia graduable al movimiento del puño del acelerador o de la palanca del control remoto, y puede ajustarse según la preferencia del operador.

Para aumentar la resistencia, gire el regulador en el sentido de las agujas del reloj.

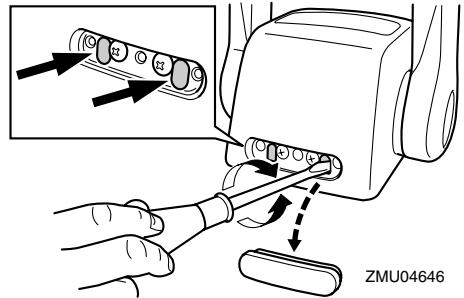
¡ADVERTENCIA! No apriete excesivamente el regulador de fricción. Si encuentra mucha resistencia, podrá resultar

difícil mover la palanca del control remoto o el puño del acelerador, lo que podría ser causa de accidente. [SWM00032]

Para disminuir la resistencia, gire el regulador en el sentido contrario al de las agujas del reloj.



ZMU01714



ZMU04646

Si se desea una velocidad constante, apriete el regulador para mantener el ajuste de acelerador deseado.

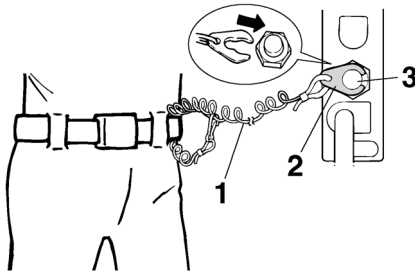
SMU25993

Cable de hombre al agua (piola) y seguro

Para que el motor funcione, el seguro debe fijarse al interruptor de hombre al agua. El cable debe fijarse a un lugar seguro de la ropa, o al brazo o pierna del operador. Si el operador cae por la borda o deja el timón, el cable tirará del seguro y parará el motor. Esto evitará que el barco salga impulsado por sí mismo. **¡ADVERTENCIA! Fije el cable de hombre al agua a un lugar seguro**

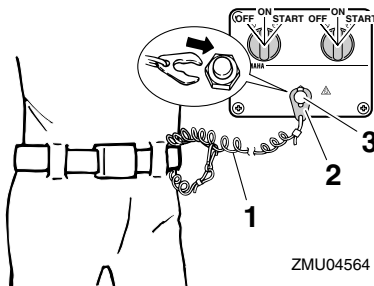
Componentes

de su ropa, o a su brazo o pierna mientras está en funcionamiento. No fije el cable a ropa que pudiera romperse y desprenderse. No pase el cable por un lugar donde pudiera enredarse, impidiendo así su funcionamiento. Evite tirar accidentalmente del cable durante el funcionamiento normal. La pérdida de potencia del motor significa perder prácticamente el control de la dirección. Asimismo, sin potencia del motor, el barco podría decelerarse rápidamente. Esto podría ser causa de que las personas y los objetos del barco salieran despedidos hacia delante. [SWM00122]



ZMU01716

1. Cable
2. Seguro
3. Interruptor de parada del motor



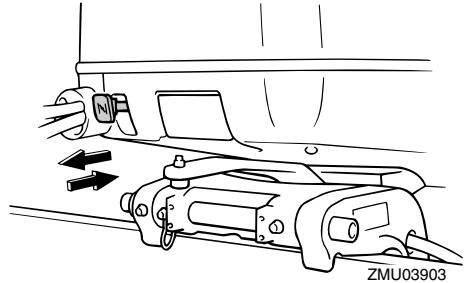
ZMU04564

1. Cable
2. Seguro
3. Interruptor de parada del motor

SMU26011

Tirador del estrangulador para tipo de tracción

Para alimentar el motor con la mezcla rica de combustible que se requiere para el arranque, saque este tirador.



SMU26090

Interruptor principal

El interruptor principal controla el sistema de encendido; su funcionamiento se describe a continuación.

● "OFF" (desactivado)

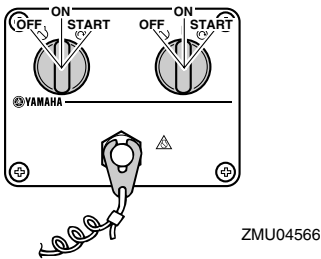
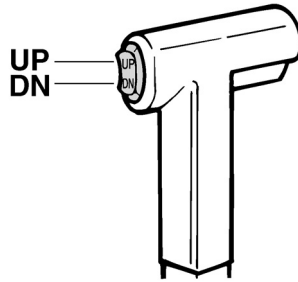
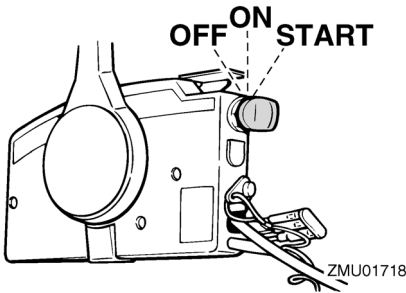
Con el interruptor principal en la posición "OFF" (desactivado), los circuitos eléctricos están desactivados y la llave puede sacarse.

● "ON" (activado)

Con el interruptor principal en la posición "ON" (activado), los circuitos eléctricos están activados y la llave no puede sacarse.

● "START" (arranque)

Con el interruptor principal en la posición "START" (arranque), el motor de arranque gira para poner en marcha al de combustión. Cuando se suelta la llave, el motor de arranque vuelve automáticamente a la posición "ON" (activado).



SMU32052

Interruptor de elevación y trimado del motor en el control remoto

El sistema de elevación y trimado del motor ajusta el ángulo del motor fuera de borda en relación con el peto de popa. Si se pulsa el interruptor "UP" (hacia arriba), sube el trimado del motor fuera de borda y, a continuación, se eleva. Si se pulsa el interruptor "DN" (hacia abajo), el motor fuera de borda se inclina hacia abajo y baja su trimado. Cuando se suelta el interruptor, el motor fuera de borda se detiene en su posición actual. Las instrucciones de uso del interruptor de elevación y trimado del motor se encuentran en las páginas 52 y 55.

SMU26153

Interruptor de elevación y trimado del motor en la bandeja motor

El interruptor de elevación y trimado del motor está situado en el lateral de la bandeja motor. Si se pulsa el interruptor "UP" (hacia arriba), sube el trimado del motor fuera de borda y, a continuación, se eleva. Si se pulsa el interruptor "DN" (hacia abajo), el motor fuera de borda se inclina hacia abajo y baja su trimado. Cuando se suelta el interruptor, el motor fuera de borda se detiene en su posición actual.

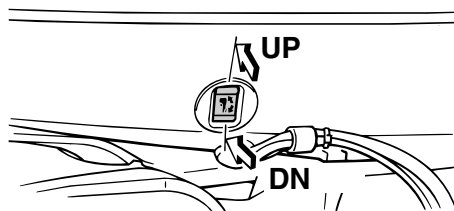
Para obtener instrucciones sobre el uso del interruptor de elevación y trimado del motor, consulte la página 55.

SWM01030

ADVERTENCIA

Utilice el interruptor de elevación y trimado del motor situado en la bandeja motor únicamente cuando el barco esté completamente detenido y el motor parado. Si se intenta utilizar este interruptor estando el barco en movimiento, podría aumentar el riesgo de caer por la borda, además de distraer al operador, elevando el riesgo de colisión con otro barco o un obstáculo.

Componentes

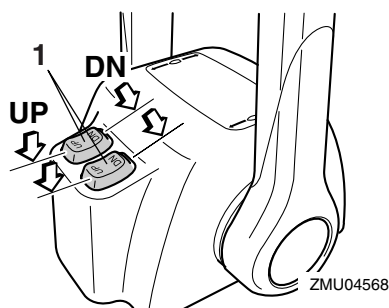


ZMU03517

SMU26163

Interruptores de elevación y trimado del motor (tipo doble en bitácora)

El sistema de elevación y trimado del motor ajusta el ángulo del motor fuera de borda en relación con el peto de popa. Si se pulsa el interruptor "UP" (hacia arriba), sube el trimado del motor fuera de borda y, a continuación, se eleva. Si se pulsa el interruptor "DN" (hacia abajo), el motor fuera de borda se inclina hacia abajo y baja su trimado. Cuando se suelta el interruptor, el motor fuera de borda se detiene en su posición actual. Las instrucciones de uso de los interruptores de elevación y trimado del motor se encuentran en las páginas 52 y 55.



ZMU04568

1. Interruptor de elevación y trimado del motor

NOTA:

En el control de dobles motores, el interruptor situado en el puño del control remoto

controla los dos motores fuera de borda al mismo tiempo.

SMU26244

Aleta de compensación con ánodo

SWM00840

ADVERTENCIA

Una aleta de compensación incorrectamente ajustada podría hacer difícil el gobierno del barco. Pruebe siempre el funcionamiento después de haber instalado o sustituido la aleta de compensación para cerciorarse de que el gobierno del barco es correcto. Asegúrese de haber apretado el perno una vez ajustada la aleta de compensación.

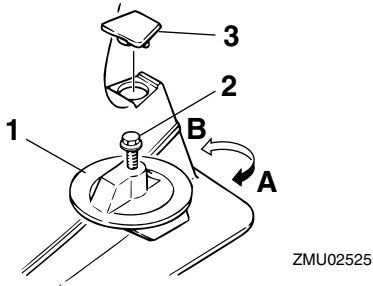
La aleta de compensación debe ajustarse para poder girar el control de la dirección a la derecha o a la izquierda aplicando la misma fuerza.

Si el barco tiende a desviarse a la izquierda (costado de babor), gire el extremo posterior de la aleta de compensación al costado de babor "A" en la figura. Si el barco tiende a desviarse a la derecha (costado de estribor), gire el extremo de la aleta de compensación al costado de estribor "B" en la figura.

SCM00840

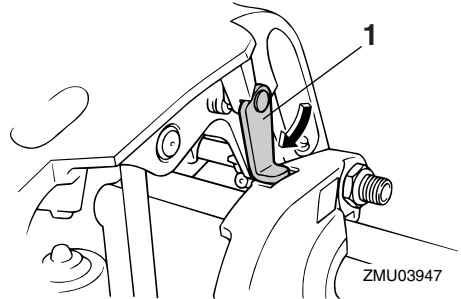
PRECAUCIÓN

La aleta de compensación sirve también como ánodo para proteger al motor contra la corrosión electroquímica. No pinte nunca esta aleta porque su función como ánodo dejaría de ser eficaz.



ZMU02525

1. Aleta de compensación
2. Perno
3. Tapa



ZMU03947

1. Soporte del motor elevado

SCM00660

PRECAUCIÓN

No utilice el soporte o la varilla del motor elevado cuando remolque el barco. El motor fueraborda podría desprenderse del soporte debido al movimiento y caer. Si no se puede remolcar el motor en la posición normal de marcha, utilice un soporte adicional para asegurarlo en posición elevada.

SMU26382

Cierre de la capota superior (tipo de tracción hacia arriba)

Para desmontar la capota superior, tire hacia arriba del(de los) cierre(s) y levante y separe la capota. Cuando instale la capota, asegúrese de que encaja correctamente en el obturador de goma. A continuación, bloquee la capota bajando el(los) cierre(s).

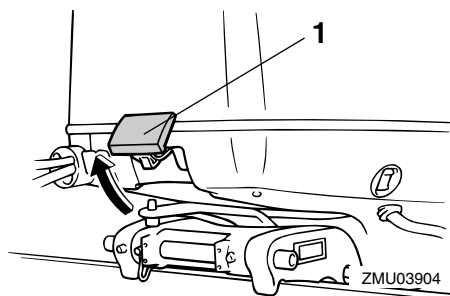
Par de apriete de los pernos:
 150F, 200F 39.2 Nm (4.0 kgf-m, 28.9 ft-lb)
 L200F 42.0 Nm (4.2 kgf-m, 31 ft-lb)

SMU26341

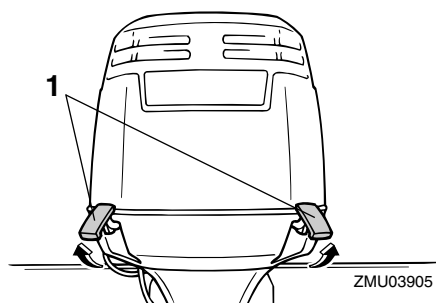
Soporte del motor elevado para modelo de elevación y trimado del motor

Para mantener el motor fueraborda en la posición elevada, bloquee el soporte del motor elevado al soporte de fijación.

Componentes



1. Cierre(s) de la capota superior



1. Cierre(s) de la capota superior

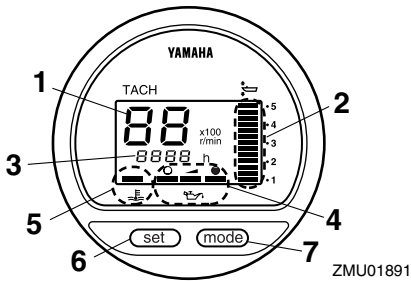
Instrumentos e indicadores

SMU26493

Tacómetro digital

El tacómetro muestra la velocidad del motor y tiene las siguientes funciones.

Todos los segmentos del display se iluminan momentáneamente cuando se activa el interruptor principal y vuelven después a su estado normal.



1. Tacómetro
2. Indicador de trimado
3. Contador de horas
4. Indicador del nivel de aceite
5. Indicador de alarma de sobret temperatura
6. Botón de ajuste
7. Botón de modo

NOTA:

Los indicadores del separador de agua y de aviso de problema en el motor solo funcionan si el motor está equipado con las funciones apropiadas.

SMU36050

Tacómetro

El tacómetro indica la velocidad del motor en cientos de revoluciones por minuto (r/min). Por ejemplo, si el tacómetro indica "22", la velocidad del motor será de 2200 r/min.

SMU26621

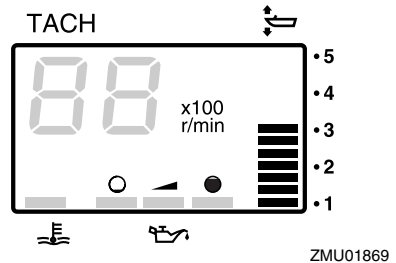
Indicador de trimado

Este indicador muestra el ángulo de trimado de su motor fueraborda.

- Memorice los ángulos de trimado que más

se adecuen a su barco en distintas condiciones. Ajuste el ángulo de trimado al valor deseado con el interruptor de elevación y trimado del motor.

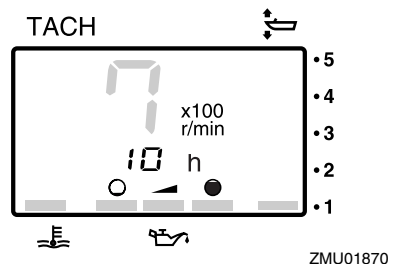
- Si el ángulo de trimado de su motor excede el margen de trabajo de trimado, parpadeará el segmento superior en el display del indicador de trimado.



SMU26651

Contador de horas

Este contador muestra el número de horas de funcionamiento del motor. Puede ajustarse para que muestre el número total de horas o bien el número de horas del viaje que se está realizando. El display también se puede activar y desactivar.



Para cambiar el formato del display, pulse el botón "mode" (modo). El display puede indicar las horas totales, las horas de singladura o desactivarse.

Para poner a cero el contador de singladura,

Instrumentos e indicadores

pulse a la vez los botones “set” (ajustar) y “mode” (modo) durante más de un segundo cuando se muestren las horas de singladura. De este modo, el contador se reiniciará a cero.

No se puede reponer el número total de horas de funcionamiento del motor.

SMU26551

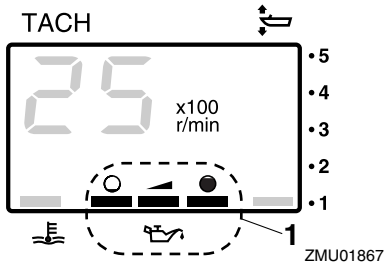
Indicador del nivel de aceite (tipo digital)

Este indicador muestra el nivel de aceite del motor. Si el nivel del aceite desciende por debajo del límite inferior, el indicador de aviso empezará a parpadear. Para obtener más información, vea la página 33.

SCM00030

PRECAUCIÓN

No haga funcionar el motor sin aceite. Podría dañarse seriamente el motor.



1. Indicador del nivel de aceite

SMU26583

Indicador de alarma de sobret temperatura

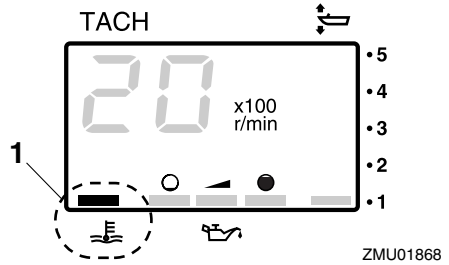
Si la temperatura del motor aumenta excesivamente, el indicador de aviso empezará a parpadear. Para más información sobre la lectura del indicador, vea la página 32.

SCM00052

PRECAUCIÓN

No siga haciendo funcionar el motor si se

ha activado el indicador de aviso de sobret temperatura. Podría dañarse seriamente el motor.

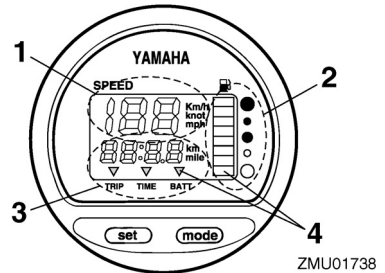


1. Indicador de alarma de sobret temperatura

SMU26602

Velocímetro digital

Este indicador muestra la velocidad de la embarcación y otra información.



1. Velocímetro
2. Medidor de gasolina
3. Medidor de singladura/reloj/voltímetro
4. Indicador(es) de aviso

Todos los segmentos del display se iluminan momentáneamente cuando se activa el interruptor principal y vuelven después a su estado normal.

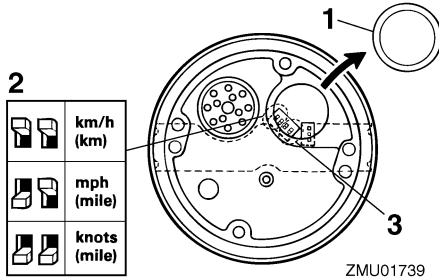
SMU36061

Velocímetro

El velocímetro muestra km/h, mph o nudos,

Instrumentos e indicadores

según la preferencia del operador. Seleccione las unidades de medida deseadas ajustando el selector de la parte posterior del indicador. Consulte la figura para los ajustes.

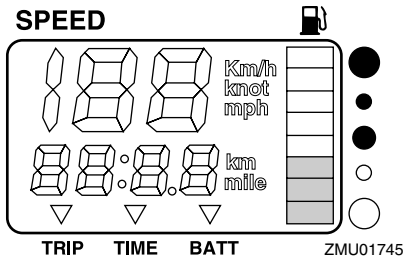


1. Tapa
2. Selector (de la unidad de velocidad)
3. Selector (del sensor de combustible)

SMU26712

Medidor de gasolina

El nivel de combustible se indica con ocho segmentos. Cuando aparecen todos los segmentos, el tanque de combustible está lleno.



La lectura del nivel de combustible puede ser incorrecta debido a la posición del sensor en el tanque de combustible y la posición del barco en el agua. La navegación con el barco apopado o girando continuamente puede dar falsas lecturas.

No ajuste el selector para el sensor de combustible. El ajuste incorrecto del selector en el indicador dará falsas lecturas. Solicite información a su concesionario de Yamaha sobre el ajuste correcto del selector. **PRECAUCIÓN: Si se queda sin gasolina, el motor podrá sufrir graves daños.**

[SCM01770]

SMU36071

Medidor de singladura/reloj/voltímetro

El display muestra el medidor de singladura, el reloj o el voltímetro.

Para modificar el display, pulse el botón "mode" (modo) repetidas veces hasta que el mensaje del indicador muestre "TRIP" (medidor de singladura), "TIME" (reloj) o "BATT" (voltímetro).

SMU26691

Medidor de singladura

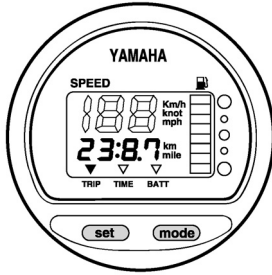
Este indicador muestra la distancia recorrida por el barco desde que se repuso por última vez.

La distancia recorrida se muestra en kilómetros o millas según la unidad de medida seleccionada para el velocímetro.

Para reponer a cero el medidor de singladura, pulse al mismo tiempo los botones "set" (ajustar) y "mode" (modo).

La distancia recorrida se mantiene en la memoria con la alimentación de la batería. Los datos almacenados se pierden si se desconecta la batería.

Instrumentos e indicadores



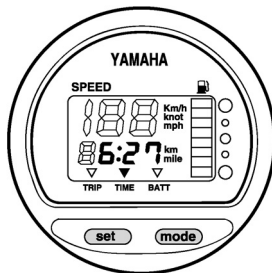
ZMU01743

SMU26701

Reloj

Para ajustar el reloj:

1. Asegúrese de que el indicador esté en el modo "TIME" (hora).
2. Pulse el botón "set" (ajustar) y empezará a parpadear el display de horas.
3. Pulse el botón "mode" (modo) hasta que aparezca la hora deseada.
4. Pulse otra vez el botón "set" (ajustar) y empezará a parpadear el display de minutos.
5. Pulse el botón "mode" (modo) hasta que aparezca el minuto deseado.
6. Pulse otra vez el botón "set" (ajustar) para iniciar el reloj.



ZMU01744

El reloj funciona con corriente de la batería. La desconexión de la batería detiene el reloj. Reajuste el reloj después de conectar la batería.

SMU36080

Voltímetro

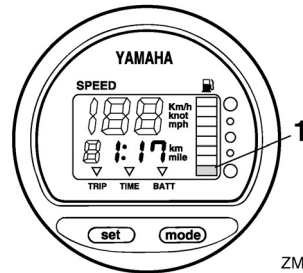
El voltímetro muestra la carga de la batería en voltios (V).

SMU26721

Indicador de aviso del nivel de combustible

Si el nivel de combustible desciende hasta un segmento, parpadeará el segmento de aviso de nivel de combustible.

No siga utilizando el motor a pleno rendimiento si se ha activado un dispositivo de aviso. Regrese a puerto con el motor a baja velocidad. **PRECAUCIÓN: Si se queda sin gasolina, el motor podrá sufrir graves daños.** [SCM01770]



ZMU01746

1. Segmento de aviso del nivel de combustible

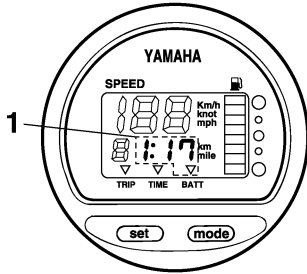
SMU26732

Indicador de aviso de baja tensión de la batería

Si desciende la tensión de la batería, el display se enciende automáticamente y parpadea.

Regrese inmediatamente a puerto si se ha activado un dispositivo de aviso. Si es necesario cargar la batería, consulte con su concesionario de Yamaha.

Instrumentos e indicadores



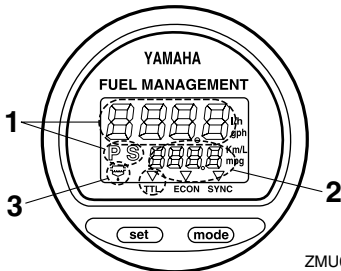
ZMU01747

1. Indicador de batería baja

SMU26741

Administrador del combustible

El administrador del combustible muestra el estado del consumo de combustible mientras el motor está en funcionamiento.



ZMU01748

1. Medidor de flujo de combustible
2. Medidor de consumo de combustible / Medidor de ahorro de combustible / Sincronizador de velocidad de los dos motores
3. Indicador de aviso del separador de agua (sólo funciona si el sensor está instalado)

Todos los segmentos del display se iluminan momentáneamente cuando se activa el interruptor principal y vuelven después a su estado normal.

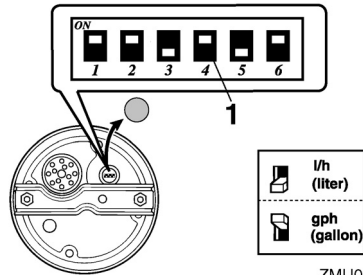
SMU26752

Medidor de flujo de combustible

El medidor de flujo de combustible muestra la cantidad de flujo de combustible durante

un período de una hora, a la potencia del motor en ese instante.

- El medidor de flujo de combustible muestra galones/hora o litros/hora según la preferencia del operador. Seleccione las unidades de medida deseadas ajustando el selector de la parte posterior del indicador durante la instalación.



ZMU01750

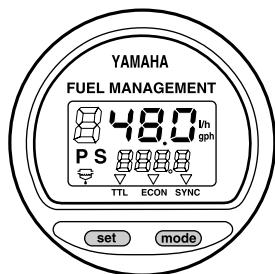
1. Selector

- El medidor de consumo de combustible y el de ahorro de combustible indicarán la misma unidad de medida.

Las lecturas del flujo de combustible no son exactas si el motor funciona a menos de 1300 r/min. Durante la activación y desactivación de la bomba de gasolina, en el display se indica que no existe flujo de combustible o que es superior al uso medio real.

Usuarios de dobles motores: el medidor de flujo de combustible muestra el flujo de combustible de cualquiera de los motores o de ambos.

Instrumentos e indicadores



ZMU01749

Para cambiar el display de flujo de combustible, pulse el botón “set” (ajustar) varias veces hasta que el indicador muestre “S” (para ver solo el flujo de combustible del motor de estribor), “P” (para ver solo el flujo de combustible del motor de babor) o “P S” (para ver el flujo de combustible de ambos motores).

SMU36090

Medidor de consumo de combustible/medidor de ahorro de combustible/sincronizador de velocidad de los dos motores

El display muestra el medidor de consumo de combustible, el medidor de ahorro de combustible o el sincronizador de los dos motores.

Para modificar el display, pulse el botón “mode” (modo) varias veces hasta que el mensaje del indicador señale “TTL” (medidor de consumo de combustible), “ECON” (medidor de ahorro de combustible) o “SYNC” (sincronizador de velocidad de los dos motores).

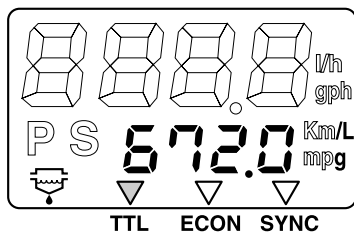
SMU26761

Medidor de consumo de combustible

Este indicador muestra la cantidad total de combustible consumido desde que se repuso por última vez.

Para reponer a cero el medidor de consumo total de combustible, pulse los botones “set” (ajustar) y “mode” (modo) al mismo tiempo.

FUEL MANAGEMENT



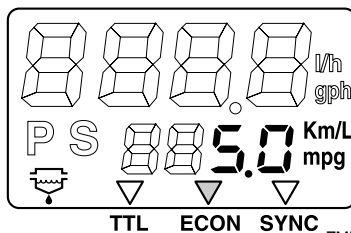
ZMU01751

SMU26771

Ahorro de combustible

Este indicador muestra la distancia aproximada recorrida por litro o galón mientras se navega.

FUEL MANAGEMENT



ZMU01752

Si hay instalados dos motores en su barco, el indicador sólo mostrará el ahorro total de combustible de los dos motores.

- El consumo de combustible varía notablemente según el diseño del barco, el peso, la hélice que se utilice, el ángulo de trima del motor, las condiciones de la mar (incluido el viento) y la posición del acelerador. El consumo de combustible varía ligeramente según el tipo de agua (salada, dulce y niveles de contaminación), temperatura y humedad del aire, limpieza del fondo del barco, altura del motor, habilidad del operador y fórmula de cada gasolina (combustible para invierno o verano y cantidad de aditivos).

Instrumentos e indicadores

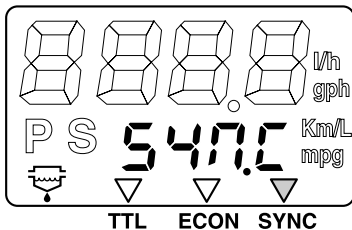
- El velocímetro digital y el administrador del combustible de Yamaha calcula la velocidad, las millas recorridas y el ahorro de combustible por el movimiento del agua en la popa del barco. Esta distancia puede variar considerablemente con respecto a la distancia real recorrida debido a las corrientes de agua, al oleaje y al estado del sensor de velocidad del agua (si está obstruido parcialmente o dañado).
- Los diferentes motores pueden variar ligeramente en relación con su consumo de combustible debido a diferencias de fabricación. Estas variaciones pueden ser incluso mayores si los motores son modelos de distintos años. Además, las variaciones de las hélices, incluso teniendo las mismas dimensiones básicas de igual diseño, pueden ser también causa de una pequeña diferencia de consumo de combustible.

SMU26782

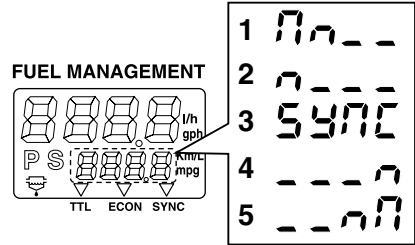
Sincronizador de velocidad de los dos motores

Este indicador muestra la diferencia de velocidad del motor (r/min) entre los motores de babor y estribor con fines de referencia cuando se proceda a sincronizar las velocidades de los dos motores.

FUEL MANAGEMENT



ZMU01753



ZMU01754

1. Velocidad alta del motor de babor
2. Velocidad ligeramente alta del motor de babor
3. Velocidad del motor sincronizada uniformemente entre los motores de babor y estribor
4. Velocidad ligeramente alta del motor de estribor
5. Velocidad alta del motor de estribor

Si no están sincronizadas las velocidades de los dos motores mientras se navega, pueden sincronizarse mediante el ajuste del ángulo de trimado o de la aceleración.

Si son necesarias grandes diferencias en el ángulo de trimado o el acelerador para sincronizar los motores, consulte con su concesionario de Yamaha para ajustar los cables del acelerador.

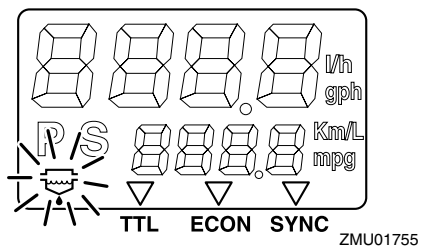
SMU26793

Indicador de aviso del separador de agua

Este indicador parpadea cuando se acumula agua en el separador de agua. En este caso, pare el motor y vacíe el agua del separador. Este indicador sólo funciona cuando se ha instalado un sensor del separador de agua.

Instrumentos e indicadores

FUEL MANAGEMENT



SMU26803

Sistema de aviso

SCM00091

PRECAUCIÓN

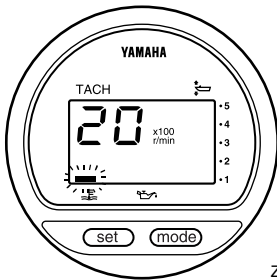
No siga haciendo funcionar el motor si se ha activado un dispositivo de aviso. Si el problema no se puede localizar y corregir, póngase en contacto con su concesionario de Yamaha.

SMU26826

Aviso de sobretemperatura

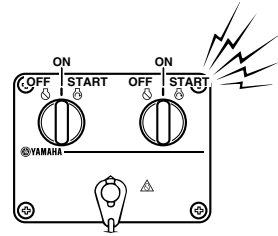
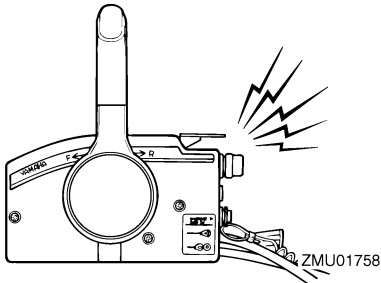
Este motor cuenta con un dispositivo de aviso de sobretemperatura. Si la temperatura del motor aumenta excesivamente, se activará el dispositivo de aviso.

- La velocidad del motor disminuirá automáticamente hasta 2000 r/min aproximadamente.
- El indicador de aviso de sobretemperatura se encenderá o parpadeará.



ZMU01757

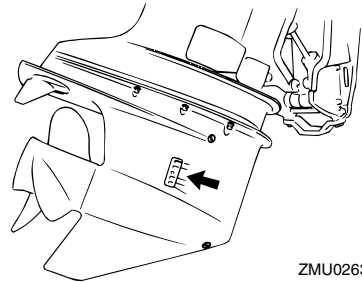
- Sonará el zumbador.



ZMU04584

Si se activa el sistema de aviso, pare el motor y compruebe si está obstruida la entrada del agua de refrigeración:

- Compruebe el ángulo de trimado para asegurarse de que la toma de agua de refrigeración quede sumergida.
- Compruebe si la entrada del agua de refrigeración está obstruida.



ZMU02630

Usuarios de dobles motores:

Si se activa el sistema de aviso de sobretemperatura de un motor, el motor reducirá su velocidad. Para desactivar el aviso en el motor no afectado por la sobretemperatura, apague el interruptor principal del motor sobrecalentado. Si se ha activado el sistema de aviso, pare el motor y eleve el motor fueraborda para comprobar si está obstruida la entrada de agua de refrigeración. Si sigue activándose el sistema de aviso, eleve el motor fueraborda y regrese a puerto.

Sistema de control del motor

SMU26848

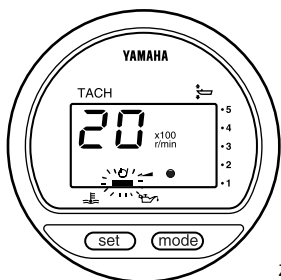
Aviso de nivel de aceite y aviso de obstrucción de filtro

Modelos de inyección de aceite

Este motor cuenta con un sistema de aviso de nivel de aceite. Si el nivel del aceite desciende por debajo del límite inferior, el sistema de aviso se activará.

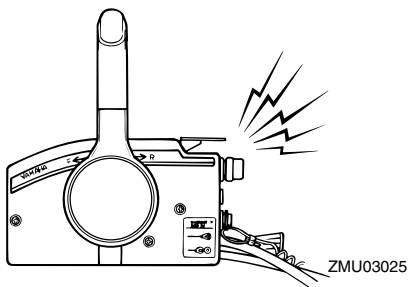
Activación del dispositivo de aviso

- La velocidad del motor disminuirá automáticamente hasta 2000 r/min aproximadamente.
- El indicador de aviso de nivel de aceite se encenderá o parpadeará.

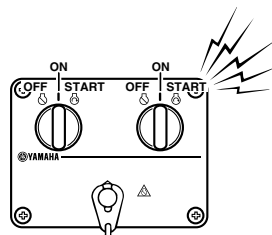


ZMU03942

- El zumbador sonará (si está instalado en el mando popero, en la caja del control remoto o en el panel del interruptor principal).



ZMU03025

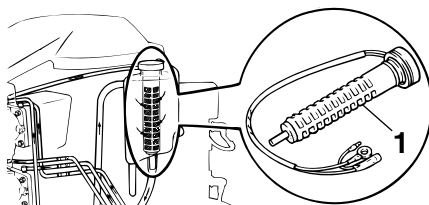


ZMU04584

Si se ha activado el sistema de aviso, pare el motor y compruebe la causa.

NOTA:

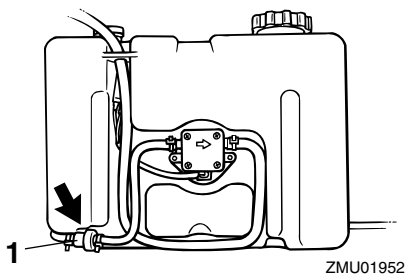
El aviso de obstrucción del filtro de aceite es similar a los avisos de nivel de aceite y de sobretemperatura. Para facilitar la resolución de problemas, compruebe primero la sobretemperatura del motor, a continuación, el nivel de aceite y, finalmente, la obstrucción del filtro de aceite.



ZMU03906

1. Filtro de aceite

Sistema de control del motor



1. Filtro de aceite

Instalación

SMU26902

Instalación

La información que incluida en esta sección se ofrece únicamente a modo de referencia. No es posible ofrecer instrucciones completas para cualquier combinación posible de barco y motor. El montaje correcto depende en parte de la experiencia y de la combinación específica de barco y motor.

SWM01590

ADVERTENCIA

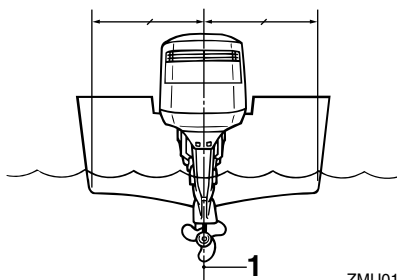
- **La sobrecarga del barco podría dar por resultado una seria inestabilidad. No instale un motor fueraborda con una potencia superior a la máxima nominal indicada en la placa de capacidad del barco. Si el barco no tiene una placa de capacidad, consulte al fabricante del barco.**
- **El montaje incorrecto del motor fuera-borda podría dar lugar a condiciones peligrosas, como un manejo inadecuado, pérdida de control o peligro de incendio. En los modelos montados permanentemente, debe instalar el motor su concesionario o cualquier otra persona experimentada en el aparejo de barcos.**

SMU33481

Montaje del motor fueraborda

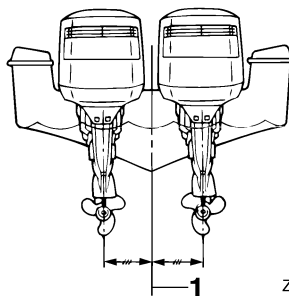
El motor fueraborda debe montarse de tal modo que la embarcación quede bien equilibrada. De lo contrario, la embarcación podría resultar difícil de gobernar. Para embarcaciones con un solo motor, monte el motor fueraborda en el eje longitudinal (línea de quilla) de la embarcación. Para embarcaciones con dos motores, móntelos equidistantes del eje longitudinal. Solicite a su concesionario de Yamaha o al fabricante de la embarcación más información sobre la

manera de determinar la posición de montaje correcta.



ZMU01873

1. Línea central (línea de quilla)



ZMU01761

1. Línea central (línea de quilla)

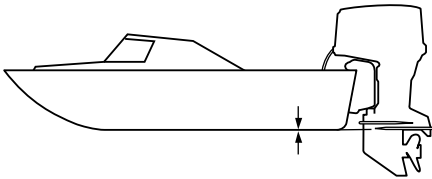
SMU26931

Altura del motor (fondo del barco)

La altura del motor fueraborda afecta a su eficacia y fiabilidad. Si se monta a una altura demasiado elevada, puede producirse una ventilación de la hélice, lo que reducirá la propulsión debido al deslizamiento excesivo de la hélice, y es posible que las entradas de agua del sistema de refrigeración no reciban el suministro de agua adecuado, lo que puede ocasionar una sobretemperatura del motor. Si el motor está demasiado bajo, la resistencia del agua (resistencia al avance) aumentará, lo que reducirá la eficacia y el rendimiento del motor.

En general, el motor fueraborda deberá montarse de tal forma que la placa anticavitación quede alineada con el fondo del barco. La altura óptima del motor fueraborda depende de la combinación barco/motor y del uso deseado. Las pruebas de funcionamiento que se hagan a distintas alturas pueden facilitar la determinación de la altura óptima del motor. Para obtener más información sobre cómo determinar la altura correcta del motor, consulte a su concesionario Yamaha o al fabricante del barco.

na continuamente en presencia de rociación de agua en suspensión en el aire, podría penetrar suficiente agua en el motor a través de la abertura de admisión de la capota y ser causa de serios daños al motor. Elimine la causa del rociación de agua en suspensión en el aire.



ZMU01762

SCM01630

PRECAUCIÓN

- Durante la prueba en el agua, compruebe la flotabilidad del barco, en reposo, con su carga máxima. Compruebe que el nivel estático del agua en la carcasa de escape es suficientemente bajo para evitar la entrada de agua en el grupo motor, cuando el agua sube debido al oleaje no estando en funcionamiento el motor fueraborda.
- La altura incorrecta del motor o los obstáculos para el suave desplazamiento sobre el agua (como podría ser el diseño o estado del barco, o accesorios como escaleras o sondas del peto de popa) pueden crear un rociación de agua en suspensión en el aire mientras se desplaza el barco. Si el motor funcio-

Funcionamiento

SMU36380

Uso por primera vez

SMU27020

Rodaje del motor

Su nuevo motor necesita un período de rodaje con el fin de que las superficies acopladas de las piezas móviles se desgasten uniformemente. Un rodaje correcto asegurará un buen rendimiento y una mayor vida útil del motor.



SCM00140

PRECAUCIÓN



- Si no se sigue el procedimiento de rodaje, podría reducirse la vida útil del motor e incluso se podrá causar daños graves al motor.
- Durante el período de rodaje se debe utilizar combustible mezclado previamente, además del aceite del sistema de inyección.

SMU27060

Tabla de mezcla de gasolina y aceite de motor (50:1)

	50:1			
	1 L	12 L	14 L	24 L
	(0.26 US gal, 0.22 Imp gal)	(3.2 US gal, 2.6 Imp gal)	(3.7 US gal, 3.1 Imp gal)	(6.3 US gal, 5.3 Imp gal)
	0.02L (0.02 US qt, 0.02 Imp qt)	0.24 L (0.25 US qt, 0.21 Imp qt)	0.28 L (0.3US qt, 0.25 Imp qt)	0.48 L (0.51 US qt, 0.42 Imp qt)

ZMU02442

1. : Gasolina
2. : Aceite de motor

SCM00150

PRECAUCIÓN

Asegúrese de mezclar perfectamente la gasolina y el aceite, porque de lo contrario puede dañarse el motor.

SMU30311

Procedimiento para modelos con inyección de aceite

Haga funcionar el motor bajo carga (con marcha engranada y una hélice instalada) durante 10 horas como sigue.

1. Primeros 10 minutos:
Haga funcionar el motor a la menor velocidad posible. Se recomienda una velocidad de ralentí rápida en punto muerto.
2. Siguiendo 50 minutos:
No supere la posición media de aceleración (aproximadamente 3000 r/min). Varíe ocasionalmente la velocidad del motor. Si dispone de una planeadora, acelere al máximo hasta situarse en el plano y reduzca inmediatamente la aceleración a 3000 r/min o menos.
3. Dos horas siguientes:
Acelere al máximo hasta situarse en el plano y reduzca la velocidad del motor a tres cuartas partes de la aceleración (aproximadamente 4000 r/min). Varíe ocasionalmente la velocidad del motor. Navegue a plena aceleración durante un minuto y seguidamente reduzca la marcha durante 10 minutos a tres cuartas partes de la aceleración o menos, con el fin de permitir que se enfríe el motor.
4. Siete horas restantes:
Haga funcionar el motor a cualquier velocidad. Sin embargo, evite navegar a plena aceleración durante más de 5 minutos seguidos.
5. Después de las 10 primeras horas:
Utilice el motor normalmente. Utilice sólo gasolina sin mezclar en el tanque de combustible. El sistema de inyección de aceite de Yamaha aporta una lubricación correcta para un uso normal.

SMU36400

Conocer su embarcación

Las distintas embarcaciones se comportan de forma diferente. Navegue con precaución mientras aprende el comportamiento de su embarcación en diferentes condiciones y con diferentes ángulos de trimado (consulte la página 52).

SMU36412

Comprobaciones antes de arrancar el motor

SWM01920

ADVERTENCIA

Si antes de arrancar el motor alguno de los elementos de las comprobaciones no funciona correctamente, solicite que lo revisen y lo reparen antes de utilizar el motor fueraborda. De lo contrario podría producirse un accidente.

SCM00120

PRECAUCIÓN

No ponga en marcha el motor teniéndolo fuera del agua. Podría producirse sobretemperatura y dañarse seriamente el motor.

SMU37150

Nivel de combustible

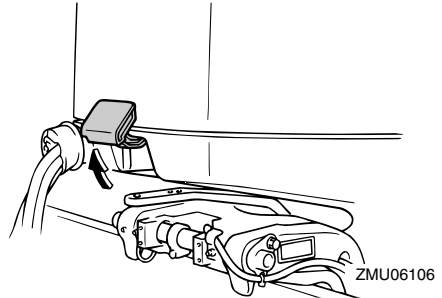
Asegúrese de que dispone de suficiente combustible para la singladura. Una buena regla es utilizar 1/3 de combustible para llegar a su destino, 1/3 para regresar y mantener 1/3 como reserva de emergencia. Con el barco nivelado sobre un remolque o en el agua, gire la llave hasta la posición "ON" (encendido) y compruebe el nivel de combustible. Para obtener instrucciones sobre cómo añadir combustible, consulte la página 42.

SMU36431

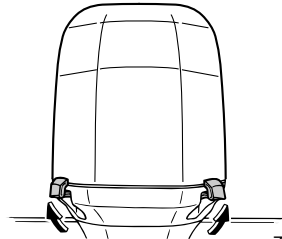
Retirar la capota

Para realizar las siguientes comprobaciones, retire la capota superior del motor. Para

desmontar la capota, suelte todos los cierres y levántela.



ZMU06106



ZMU06102

SMU36442

Sistema de combustible

SWM00060

ADVERTENCIA

La gasolina y sus vapores son muy inflamables y explosivos. Manténgase a distancia de chispas, cigarrillos, llamas u otras fuentes de encendido.

SWM00910

ADVERTENCIA

Las fugas de combustible pueden ser causa de incendio o explosión.

- Compruebe periódicamente si hay fugas de combustible.
- Si existen fugas de combustible, debe reparar el sistema de combustible un mecánico cualificado. Unas reparaciones incorrectas pueden hacer inseguro el funcionamiento del motor fuerabor-

Funcionamiento

da.

SMU36450

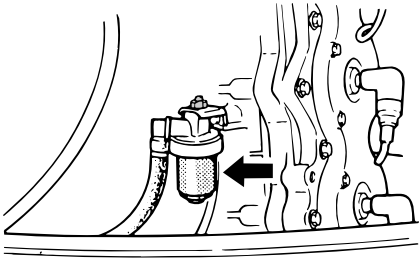
Comprobar si existen fugas de combustible

- Revise la parte inferior de la capota superior y la embarcación en busca de fugas de combustible o vapores de gasolina.
- Compruebe las conexiones del tubo de combustible para asegurar que están bien apretadas.
- Examine los tubos de combustible en busca de grietas, dilataciones u otros daños.

SMU37320

Comprobar el filtro de gasolina

Compruebe que el filtro de gasolina esté limpio y sin agua. Si se encuentra agua en el combustible, o si se encuentra una cantidad significativa de suciedad, será necesario que un concesionario de Yamaha revise y limpie el depósito de combustible.



ZMU06217

SMU36460

Controles

- Gire el volante completamente a la derecha y, después, a la izquierda. Compruebe que el funcionamiento sea suave y sin impedimentos durante todo el movimiento, sin agarrotamientos ni excesiva holgura.
- Accione las palancas del acelerador varias veces para comprobar que no haya vacilaciones en su recorrido. El funcionamiento debe ser suave durante todo el recorrido y cada palanca debe regresar

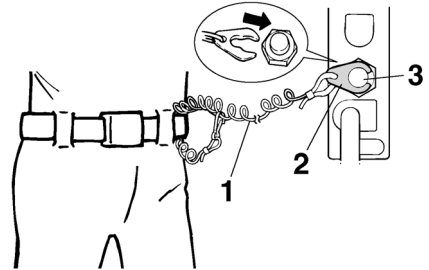
completamente a la posición de ralentí.

- Busque conexiones sueltas o dañadas en los cables del acelerador e inversor bajo la capota del motor.

SMU36481

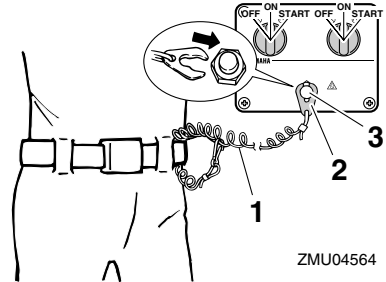
Cable de hombre al agua (piola)

Inspeccione el cable de hombre al agua en busca de daños, como cortes, roturas y desgastes.



ZMU01716

1. Cable
2. Seguro
3. Interruptor de parada del motor



ZMU04564

1. Cable
2. Seguro
3. Interruptor de parada del motor

SMU27120

Aceite

- Asegúrese de que lleva suficiente aceite para su viaje.

SMU27151

Motor

- Compruebe el motor y su montaje.
- Vea si hay elementos de sujeción sueltos o dañados.
- Cerciórese de que no está dañada la hélice.
- Compruebe si existen fugas de aceite.

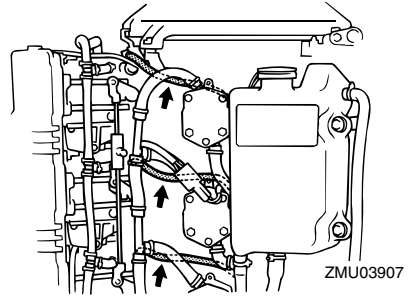
SMU27181

Funcionamiento después de un prolongado período de almacenamiento

Modelos de inyección de aceite

Cuando ponga en funcionamiento el motor después de un prolongado período de almacenamiento (12 meses), haga lo siguiente:

1. Utilice una mezcla de gasolina-aceite de 50:1 para arrancar el motor.
2. Arranque el motor. Deje que funcione a velocidad de ralentí. **¡ADVERTENCIA! No toque ni retire los componentes eléctricos cuando arranque el motor o mientras esté funcionando. Mantenga las manos, el cabello y la ropa alejados del volante y de otros componentes giratorios mientras el motor esté en marcha.** [SWM01331]
3. Observe el paso de aceite a través de los tubos de aceite. Después de que se haya expulsado el aire que pueda haber presente en los tubos de aceite, el sistema de inyección de aceite deberá suministrar éste normalmente. Si después de que el motor haya estado funcionando a velocidad de ralentí durante 10 minutos no empieza a fluir el aceite, consulte a su concesionario Yamaha.



SCM01260

PRECAUCIÓN

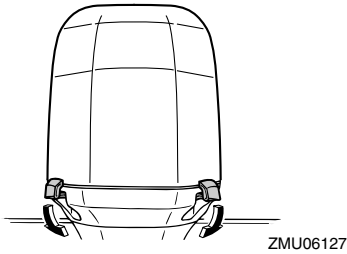
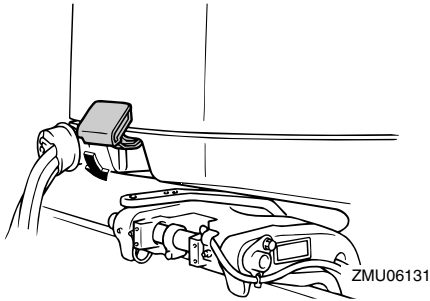
Asegúrese de seguir los pasos anteriores cuando ponga en marcha el motor después de un prolongado período de almacenamiento. De lo contrario podría producirse el gripaje del motor.

SMU36961

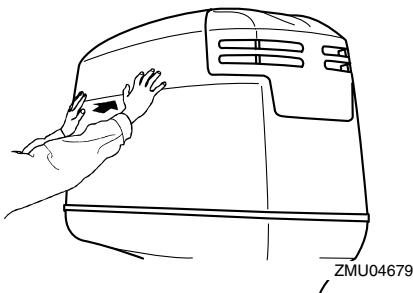
Instale la capota

1. Asegúrese de que estén liberados todos los cierres de la capota.
2. Compruebe que el obturador de goma se asiente correctamente alrededor del motor.
3. Coloque la capota sobre el obturador.
4. Asegúrese de que el obturador de goma encaja correctamente alrededor del motor.
5. Empuje los cierres para bloquear la capota según se indica. **PRECAUCIÓN: Si la capota no está instalada correctamente, la pulverización de agua debajo de la misma podría dañar el motor o ésta podría volarse al navegar a altas velocidades.** [SCM01990]

Funcionamiento



Después de la instalación, compruebe el ajuste de la capota superior empujando con ambas manos. Si está suelta, contacte con su concesionario Yamaha para solicitar una reparación.



SMU29158

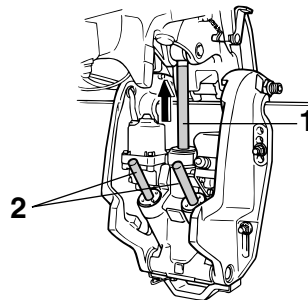
Comprobación del sistema de elevación y trimado del motor

SWM01930

⚠ ADVERTENCIA

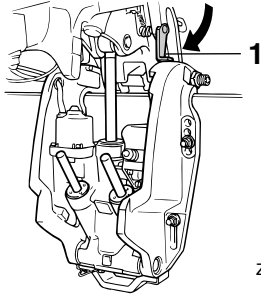
- No se coloque nunca debajo de la cola mientras esté inclinado, aunque el soporte del motor elevado esté bloqueado. Podría sufrir graves lesiones si el motor fueraborda bajara accidentalmente.
- Alguna parte del cuerpo podría quedar aplastada entre el motor y el soporte de fijación al trimar o inclinar el motor.
- Compruebe que no haya ninguna persona cerca del motor fueraborda antes de realizar esta comprobación.

1. Compruebe si existen fugas de aceite en la unidad de elevación y trimado del motor.
2. Accione cada uno de los interruptores de elevación y trimado del motor en el control remoto y en la bandeja motor para comprobar el funcionamiento de todos los interruptores.
3. Incline el motor fueraborda hacia arriba y compruebe que el vástago de elevación y las varillas de trimado quedan completamente extendidos.



1. Vástago de elevación
2. Varillas de trimado

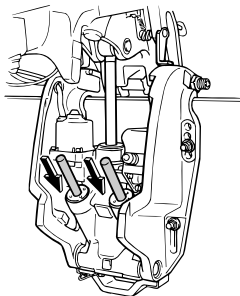
- Utilice el soporte del motor elevado para inmovilizar el motor en la posición elevada. Accione brevemente el interruptor de bajada de tal forma que el motor quede apoyado en el soporte del motor elevado.



ZMU03459

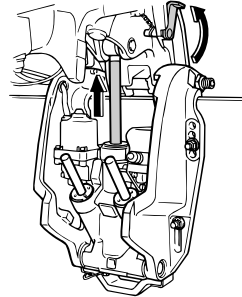
- Soporte del motor elevado

- Compruebe que el vástago de elevación y las varillas de trimado no presentan señales de corrosión u otros defectos.
- Active el interruptor de bajada hasta que las varillas de trimado se hayan replegado completamente en los cilindros.



ZMU04156

- Active el interruptor de trimado ascendente hasta que el vástago de elevación quede completamente extendido. Suelte el soporte del motor elevado.



ZMU03460

- Baje el motor fueraborda. Compruebe que el vástago de elevación y las varillas de trimado funcionan correctamente.

SMU36581

Batería

Compruebe que la batería esté en buen estado y completamente cargada. Compruebe que las conexiones de la batería estén limpias, bien sujetas y cubiertas con tapas aislantes. Las conexiones eléctricas de la batería y los cables deben estar limpios y conectados correctamente, ya que de lo contrario la batería no podrá arrancar el motor. Consulte las instrucciones del fabricante de la batería para las comprobaciones de su batería en particular.

SMU27234

Llenado de combustible y aceite de motor

SMU30321

Llenado de combustible para modelos con un conector de gasolina

SWM01830

ADVERTENCIA

- La gasolina y sus vapores son muy inflamables y explosivos. Al repostar, siga siempre este procedimiento para reducir el riesgo de incendio y de explosión.
- La gasolina es tóxica y puede causar le-

Funcionamiento

siones o incluso la muerte. La gasolina debe manejarse con cuidado. No extraiga nunca la gasolina succionando con la boca. Si traga algo de gasolina o inhala vapor de gasolina, o si la gasolina entra en contacto con sus ojos, acuda de inmediato a un médico. Si la gasolina se derrama en la piel, lávela con agua y jabón. Si la gasolina se derrama en la ropa, cámbiese de ropa.

1. Pare el motor.
2. Compruebe que está en una zona exterior bien ventilada, ya sea atracado de forma segura o en el remolque.
3. Compruebe que no haya nadie a bordo.
4. No fume y manténgase alejado de chispas, llamas, descargas de electricidad estática u otras fuentes de encendido.
5. Si utiliza un depósito móvil para almacenar y administrar combustible, utilice únicamente un contenedor de GASOLINA aprobado localmente.
6. Toque con el pico de combustible la abertura o embocadura del tapón de llenado para evitar chispas electrostáticas.
7. Llene el depósito de combustible, pero no lo llene demasiado. El depósito puede expandirse y derramarse si aumenta la temperatura.
8. Apriete bien el tapón del depósito.
9. Limpie inmediatamente la gasolina derramada con trapos secos y deshágase de los trapos del modo adecuado de acuerdo con la normativa o legislación vigente.

SMU27292

Llenado de aceite en los modelos de inyección de aceite 2

SWM00530



No añada gasolina al depósito de aceite.

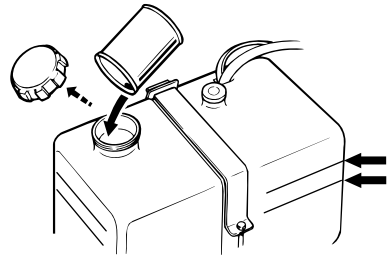
Podría provocar un incendio o una explosión.

Este motor utiliza el sistema de inyección de aceite de Yamaha, que proporciona una lubricación superior asegurando la correcta proporción de aceite para todas las condiciones de funcionamiento. No es necesario combustible mezclado previamente. Basta con verter gasolina en el tanque de combustible y aceite en el depósito de aceite. Los prácticos segmentos indicadores muestran el estado de suministro del aceite. Para detalles sobre la forma de leer los indicadores, vea la página 45.

Para llenar el depósito de aceite de motor, haga lo siguiente:

1. Vierta aceite de motor en el depósito auxiliar de aceite.

Capacidad del depósito auxiliar de aceite: 10.5 L (11.10 US qt, 9.24 Imp.qt)



ZMU01877

NOTA:

Las líneas de nivel en el depósito auxiliar de aceite indican la cantidad de aceite adicional que puede añadirse al depósito. La línea de nivel de aceite superior indica que pueden añadirse 1.9 L (0.5 US gal, 0.4 Imp gal) aproximadamente, y la línea de nivel de aceite inferior indica que pueden añadirse

3.8 L (1 US gal, 0.8 Imp gal) aproximadamente.

2. Active el interruptor principal. El sistema de inyección de aceite de Yamaha aplica automáticamente aceite desde el depósito auxiliar de aceite al depósito de aceite de motor.
3. Utilice el motor normalmente.

SCM00570

PRECAUCIÓN

Cuando se ponga en funcionamiento el motor por vez primera o haya estado almacenado durante un período de tiempo, debe mantenerse un mínimo de 5 litros (5.3 US qt, 4.4 Imp qt) de aceite en el depósito auxiliar. Si no se hace así, no se llenará de aceite la cámara de la bomba de alimentación del mismo y no se suministrará aceite.

Funcionamiento

SMU27321













Funcionamiento del indicador del nivel de aceite




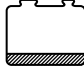
Las diferentes funciones del sistema de nivel de aceite son las siguientes:

SMU27383

Indicador del nivel de aceite

Modelos de arranque eléctrico

Indicador de aviso del nivel de aceite (tacómetro digital)	Indicador de aviso del nivel de aceite (tacómetro analógico)	Depósito de aceite de motor	Depósito auxiliar de aceite	Observaciones
	Verde 	más de 300 cm ³ (0.32 US qt, 0.26 Imp qt) 	más de 1500 cm ³ (1.6 US qt, 1.31 Imp qt) 	● No hace falta rellenar.
	Amarillo 	más de 300 cm ³ (0.32 US qt, 0.26 Imp qt) 	1500 cm ³ (1.6 US qt, 1.31 Imp qt) o menos 	● Añada aceite; consulte la página 43.
	Rojo–Amarillo–Verde 	300 cm ³ (0.32 US qt, 0.26 Imp qt) o menos 	más de 1500 cm ³ (1.6 US qt, 1.31 Imp qt) 	<ul style="list-style-type: none"> ● Compruebe si está obstruido el filtro de aceite. ● Compruebe la conexión de los cables de la batería. Sonará el zumbador. ● La velocidad del motor se reduce automáticamente a unas 2000 r/min.

Indicador de aviso del nivel de aceite (tacómetro digital)	Indicador de aviso del nivel de aceite (tacómetro analógico)	Depósito de aceite de motor	Depósito auxiliar de aceite	Observaciones
	Rojo 	300 cm ³ (0.32 US qt, 0.26 Imp qt) o menos 	1500 cm ³ (1.6 US qt, 1.31 Imp qt) o menos 	<ul style="list-style-type: none"> ● No se ha añadido aceite. ● Sonará el zumbador. ● La velocidad del motor se reduce automáticamente a unas 2000 r/min. ● Suena el zumbador en la caja del control remoto y la velocidad del motor se limita a unas 2000 r/min para contribuir a ahorrar aceite.

SMU27451

Funcionamiento del motor

SMU27482

Alimentación de combustible

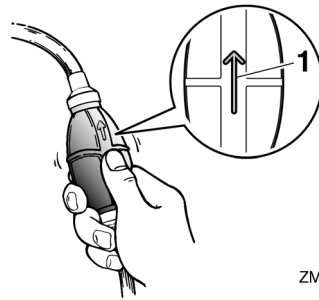
SWM00420

ADVERTENCIA

- Antes de arrancar el motor, asegúrese de que el barco está bien amarrado y que puede gobernarlo evitando cualquier obstáculo. Compruebe que no hay bañistas en las proximidades.
- Al aflojar el suspiro del tanque, se liberan vapores de gasolina. La gasolina es muy inflamable y sus vapores son también inflamables y explosivos. No fume y manténgase a distancia de llamas y chispas mientras afloja el suspiro del tanque.
- Este producto emite gases de escape que contienen monóxido de carbono, gas incoloro e inodoro que puede causar lesión cerebral e incluso la muerte si se inhala. Los síntomas incluyen náuseas, mareos y somnolencia. Mantenga bien ventiladas las zonas de la

caseta y de la cabina. Evite bloquear las salidas de escape.

1. Si hay un suspiro del tanque en la tapa del tanque de combustible, aflójelo 2 ó 3 vueltas.
2. Si hay un conector de gasolina o una llave del combustible en el barco, conecte firmemente el tubo de combustible a la unión o abra la llave del combustible.
3. Apriete el cebador, con la flecha orientada hacia arriba, hasta que note que está firme.



ZMU02025

1. Flecha

Funcionamiento

SMU27492

Arranque del motor

SWM01600

ADVERTENCIA

Antes de arrancar el motor, asegúrese de que el barco está bien amarrado y que puede gobernarlo evitando cualquier obstáculo. Compruebe que no hay bañistas en las proximidades.

SMU27645

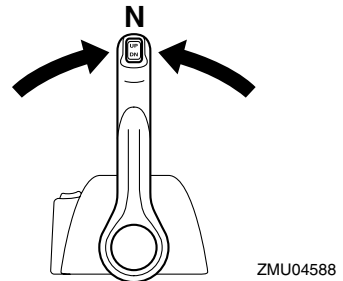
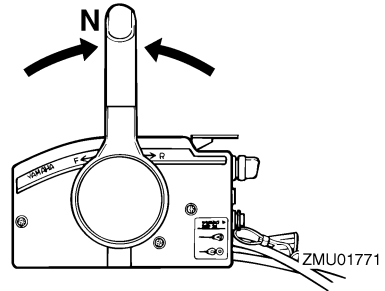
Modelos de arranque eléctrico/control remoto

SWM01840

ADVERTENCIA

- No conectar el cable de hombre al agua puede ocasionar la pérdida de la embarcación si el operario cae al agua. Fije el cable de hombre al agua a un lugar seguro de su ropa, o a un brazo o una pierna, durante el funcionamiento. No fije el cable a ropa que pudiera rasgarse con facilidad. No pase el cable por lugares en los que podría quedar enredado, lo que impediría su funcionamiento.
- Evite tirar del cable accidentalmente durante el funcionamiento normal. La pérdida de potencia del motor implica la pérdida de la mayor parte del control de dirección. Asimismo, sin potencia de motor, la embarcación podría perder velocidad rápidamente. Esto ocasionaría que las personas y los objetos que se encontraran en la embarcación fueran impulsados hacia delante.

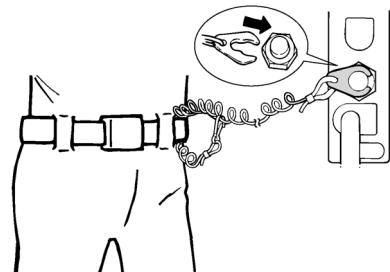
1. Coloque la palanca de control remoto en punto muerto.



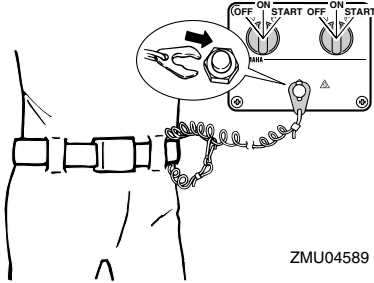
NOTA:

El dispositivo de protección contra arranque con marcha puesta impide que el motor se ponga en marcha excepto cuando está en punto muerto.

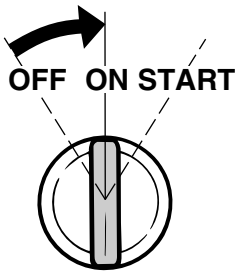
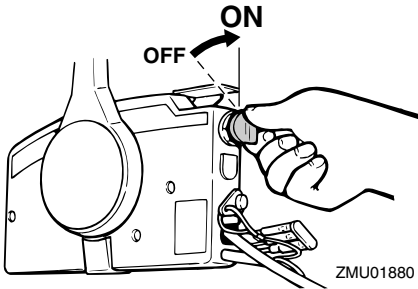
2. Fije el cable de hombre al agua a un lugar seguro de su ropa, o a un brazo o una pierna. A continuación, instale el seguro del otro extremo del cable en el interruptor de hombre al agua.



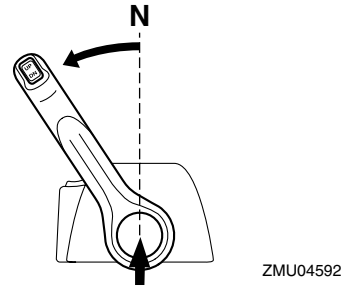
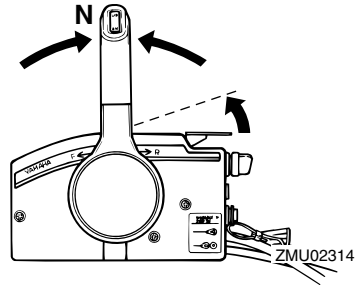
ZMU01772



3. Gire el interruptor principal a la posición "ON" (encendido).



4. Abra el acelerador ligeramente sin cambiar de marcha con el acelerador en punto muerto. Es posible que necesite cambiar la apertura del acelerador ligeramente en función de la temperatura del motor. Cuando haya arrancado el motor, vuelva a colocar el acelerador en la posición original.



NOTA:

- En los controles remotos equipados con un acelerador en punto muerto, un buen punto de partida consiste en levantar la palanca hasta que note resistencia y después, levantarla un poco más.
 - El acelerador en punto muerto sólo puede utilizarse cuando la palanca de control remoto se encuentra en punto muerto.
5. Mantenga pulsado el interruptor principal para que funcione el sistema del estrangulador remoto. El interruptor del estrangulador remoto volverá automáticamente a su posición normal si deja de pulsar el interruptor. Así pues, mantenga pulsado el interruptor.

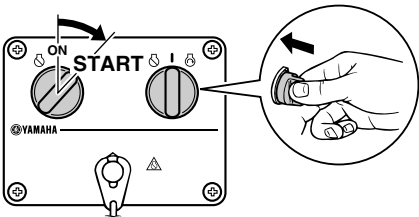
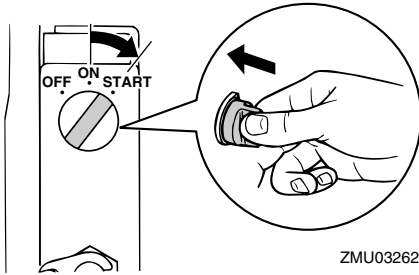
NOTA:

- No es necesario utilizar el estrangulador para arrancar un motor caliente.
- Presione totalmente el interruptor principal

Funcionamiento

para que funcione el sistema del estrangulador remoto.

6. Gire el interruptor principal a la posición "START" (arranque) y manténgalo en esa posición durante un máximo de 5 segundos.



7. En cuanto haya arrancado el motor, suelte el interruptor principal y deje que vuelva a la posición "ON" (encendido). **PRECAUCIÓN:** No ponga nunca el interruptor principal en "START" (arranque) teniendo en funcionamiento el motor. No mantenga en funcionamiento el motor de arranque durante más de 5 segundos. Si el motor de arranque trabaja continuamente durante más de 5 segundos, la batería se descargará rápidamente, haciendo imposible arrancar el motor. El motor de arranque puede también dañarse. Si el motor no arrancase des-

pués de intentarlo durante 5 segundos, vuelva a poner el interruptor principal en "ON" (activado), espere 10 segundos y vuelva a intentar el arranque. [SCM00192]

SMU36510

Comprobaciones después de arrancar el motor

SMU36520

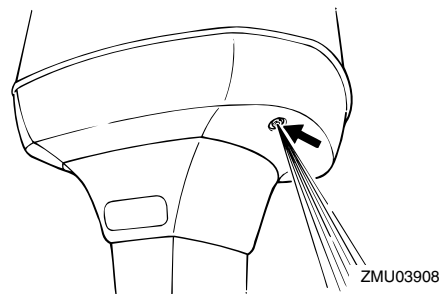
Agua de refrigeración

Compruebe que el agua fluye constantemente del chivato del agua de refrigeración. Un flujo continuo de agua desde el chivato indica que la bomba de agua está bombeando agua a través de los conductos de refrigeración. Si los conductos de refrigeración están helados, el agua tardará en fluir del chivato.

SCM01810

PRECAUCIÓN

Si no fluye agua del chivato en todo momento mientras el motor está en marcha, podría calentarse excesivamente y sufrir daños graves. Pare el motor y compruebe si la entrada del agua de refrigeración de la carcasa inferior o el chivato del agua de refrigeración está obstruido. Si el problema no se puede localizar y corregir, póngase en contacto con su concesionario de Yamaha.



Compruebe que no haya fugas de agua por

las uniones entre la tapa del escape, la culata y el cilindro.

SMU27670

Calentamiento del motor

SMU27683

Modelos de arranque con estrangulador

Cuando el motor haya arrancado, deje que funcione a velocidad de ralentí durante 3 minutos para que se caliente, ya que de lo contrario, se reducirá su vida útil. Vuelva a colocar gradualmente el tirador del estrangulador en su posición original mientras se calienta el motor.

SMU36530

Comprobaciones después del calentamiento del motor

SMU36540

Cambio de marcha

Con la embarcación bien amarrada y sin acelerar, compruebe que el barco cambie sin problemas a marcha de avance y marcha atrás, y de nuevo a punto muerto.

SMU31721

Interruptores de parada

- Confirme que el motor se para cuando se ajusta el interruptor principal en la posición "OFF" (desactivado).
- Confirme que el motor se para cuando se quita el seguro del interruptor de hombre al agua.
- Confirme que el motor no se puede arrancar con el seguro quitado del interruptor de hombre al agua.

SMU31730

Cambio de marcha

SWM00180

ADVERTENCIA

Antes de cambiar de marcha, asegúrese de que no hay bañistas ni obstáculos en

el agua en las proximidades.

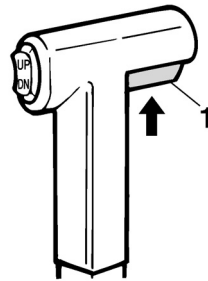
SCM01610

PRECAUCIÓN

Caliente el motor antes de engranar la marcha. La velocidad de ralentí podrá ser superior a la normal hasta que se haya calentado el motor. La velocidad de ralentí alta podrá impedir que vuelva a cambiar a punto muerto. Si esto ocurriese, pare el motor, cambie a punto muerto y, a continuación, vuelva a arrancarlo y deje que se caliente.

Para cambiar desde punto muerto

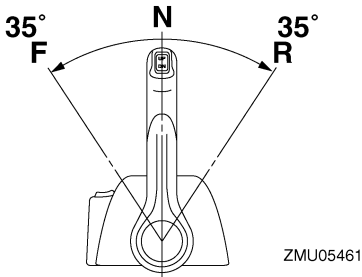
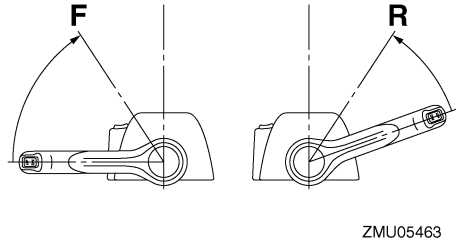
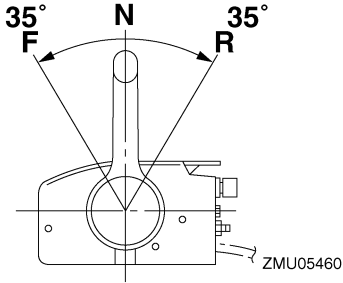
1. Lleve hacia arriba el gatillo de bloqueo en punto muerto (si está instalado).



ZMU01727

1. Gatillo de bloqueo en punto muerto
2. Mueva la palanca del control remoto firmemente hacia adelante (para el piñón de avance) o hacia atrás (para el engranaje de marcha atrás) 35° aproximadamente (se nota un punto de detención).

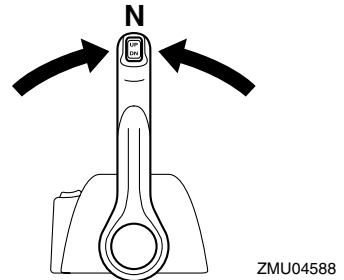
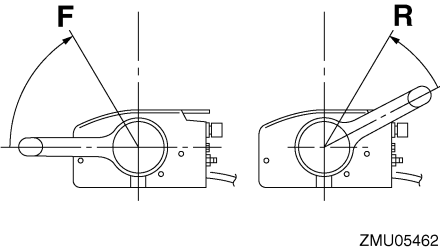
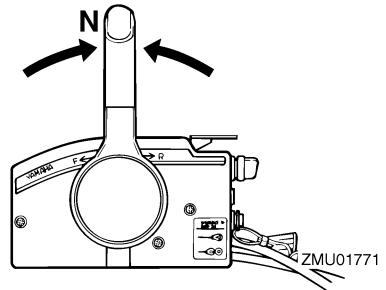
Funcionamiento



2. Una vez que el motor funcione a velocidad de ralentí con una marcha engranada, mueva la palanca del control remoto firmemente a la posición de punto muerto.

Para cambiar de marcha engranada (avante/marcha atrás) a punto muerto

1. Cierre el acelerador para que el motor funcione a velocidad de ralentí.



SMU31742

Parada del barco

SWM01510

ADVERTENCIA

- No utilice la función de marcha atrás para decelerar o parar el barco, ya que

podría perder el control, salir despedido o golpearse contra el volante u otras partes del barco. Podría sufrir lesiones graves. También podría dañarse el mecanismo de cambio.

- No cambie a marcha atrás mientras navega a velocidad de planeo. Podría perder el control, o bien podría hundirse o dañarse el barco.

El barco no está equipado con un sistema de frenado independiente. Se para debido a la resistencia del agua después de mover el acelerador a la posición de velocidad de ralentí. La distancia de parada varía en función del peso bruto, las condiciones de la superficie del agua y la dirección del viento.

SMU27821

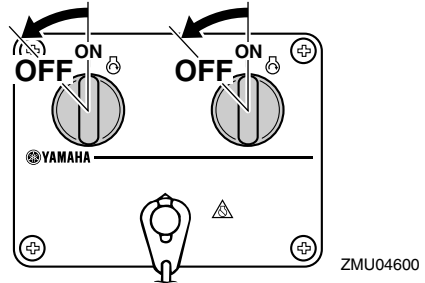
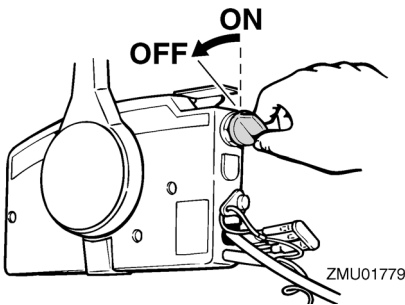
Parada del motor

Antes de parar el motor, deje primero que éste se enfríe durante unos minutos a baja velocidad o a velocidad de ralentí. No se recomienda parar el motor inmediatamente después de un funcionamiento a alta velocidad.

SMU27853

Procedimiento

1. Ponga el interruptor principal en la posición "OFF" (desactivado).



2. Después de parar el motor, desconecte el tubo de combustible o cierre la llave del combustible si hay un conector de gasolina o una llave del combustible en el barco.
3. Apriete el suspiro de la tapa del tanque de combustible (si está instalada).
4. Quite la llave si se deja desatendido el barco.

NOTA:

El motor también se puede parar tirando del cable y soltando el seguro del interruptor de hombre al agua; a continuación, ponga el interruptor principal en "OFF" (desactivado).

SMU27862

Trimado del motor fueraborda

SWM00740

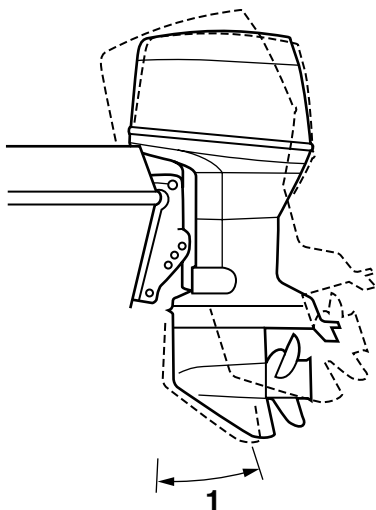
⚠ ADVERTENCIA

El excesivo trimado para las condiciones de trabajo (sea máximo o mínimo) puede ser causa de inestabilidad del barco y hacer más difícil su gobierno. Esto aumenta la posibilidad de accidente. Si el barco empieza a ser inestable o difícil de gobernar, aminore la velocidad y/o reajuste el ángulo de trimado.

El ángulo de trimado del motor fueraborda contribuye a determinar la posición de la proa del barco en el agua. El ángulo de trimado correcto mejora el rendimiento y aho-

Funcionamiento

rro de combustible mientras se reduce la fatiga del motor. El ángulo de trimado correcto depende de la combinación de barco, motor y hélice. El trimado correcto también se ve afectado por variables como la carga del barco, las condiciones de la mar y la velocidad de marcha.



ZMU03441

1. Ángulo de trimado de funcionamiento

SMU27885

Ajuste del ángulo de trimado (elevación y trimado del motor)

SWM00753

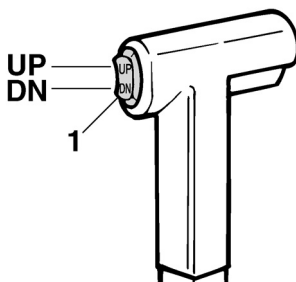
⚠ ADVERTENCIA

- Cerciérese de que todas las personas están alejadas del motor fueraborda cuando ajuste el ángulo de trimado. Alguna parte del cuerpo podría quedar aplastada entre el motor y el soporte de fijación al trimar o inclinar el motor.
- Tenga cuidado cuando intente por vez primera una posición de trimado. Au-

mente gradualmente la velocidad y observe si hay señales de inestabilidad o problemas de control. Un ángulo de trimado incorrecto puede ser causa de pérdida de control.

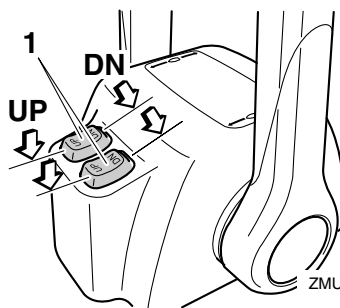
- Si está equipado con un interruptor de elevación y trimado del motor situado en la bandeja motor, utilice el interruptor únicamente cuando el barco esté detenido completamente con el motor desactivado. No utilice este interruptor para ajustar el ángulo de trimado si el barco está en movimiento.

Ajuste el ángulo de trimado del motor fuera de borda con el interruptor de elevación y trimado del motor.



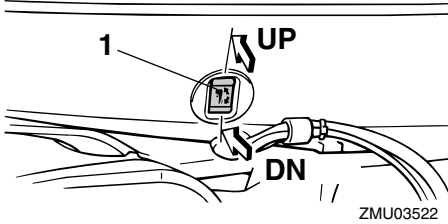
ZMU01781

1. Interruptor de elevación y trimado del motor



ZMU04601

1. Interruptor de elevación y trimado del motor



1. Interruptor de elevación y trimado del motor

Para elevar la proa (apopado), pulse el interruptor "UP" (hacia arriba).

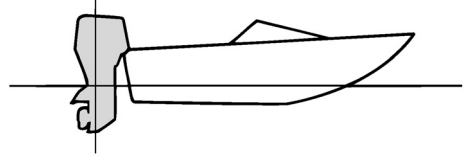
Para bajar la proa (apropado), pulse el interruptor "DN" (hacia abajo).

Haga pruebas con el trimado ajustado en distintos ángulos para determinar la posición más idónea para su barco y las condiciones de funcionamiento.

SMU27911

Ajuste del trimado del barco

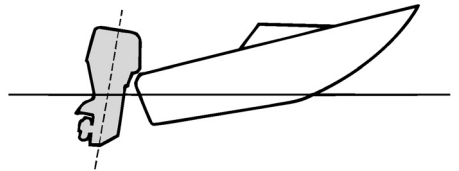
Cuando el barco está en el plano, el apopado da por resultado menos resistencia al avance y mayor estabilidad y rendimiento. Esto ocurre generalmente cuando la línea de quilla del barco está elevada aproximadamente entre 3 y 5 grados. Cuando el barco está apopado, puede tener más tendencia cuando se gobierna a desplazarse de uno a otro lado. Esto se compensa con la propia dirección. La aleta de compensación puede ajustarse también para contribuir a contrarrestar este efecto. Cuando la proa del barco está baja, es más fácil acelerar desde una posición de arranque hasta quedar en el plano.



ZMU01784

Apopado

Un excesivo apopado hace que la proa del barco se eleve demasiado en el agua. Esta acción produce una reducción del rendimiento y del ahorro de combustible, porque el casco del barco va empujando el agua y, por tanto, la resistencia del aire es mayor. Un excesivo apopado puede hacer también que la hélice provoque un fenómeno de ventilación, con lo que se reduce aún más el rendimiento, y el barco puede "aproar-apopar" (saltos en el agua), acción que podría provocar el lanzamiento por la borda del operador y de los pasajeros.



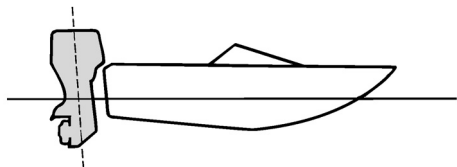
ZMU01785

Aproado

Un excesivo aproado hace que el barco "are" el agua, reduciendo el ahorro de combustible y haciendo más difícil aumentar la velocidad. Cuando se opera con un excesivo aproado a altas velocidades, el barco pierde también estabilidad. La resistencia a la proa

Funcionamiento

umenta mucho, lo que eleva el peligro de “gobierno con la proa” y hace difícil y peligrosa la operación.



ZMU01786

NOTA:

Según el tipo de barco, el ángulo de trimado del motor fueraborda puede tener poco efecto sobre el trimado del barco cuando navega.

SMU27934

Elevación y bajada

Si el motor se mantiene parado durante algún tiempo o si el barco estuviera amarrado en aguas poco profundas, debe elevarse el motor fueraborda para proteger la hélice y la carcasa inferior contra daños por colisión con obstáculos, además de reducir la corrosión salina.

SWM00221

ADVERTENCIA

Cerciórese de que todas las personas están alejadas del motor fueraborda durante su elevación y bajada, ya que alguna parte del cuerpo podría quedar aplastada entre el motor y el soporte de fijación al trimar o inclinar el motor.

SWM00250

ADVERTENCIA

Las fugas de combustible son un peligro de incendio. Si hay un conector de gasolina en el motor fueraborda, desconecte el tubo de combustible o cierre la llave

del combustible si el motor tuviera que estar elevado durante más de unos pocos minutos. De no hacerse así, podrían producirse fugas de combustible.

SCM00241

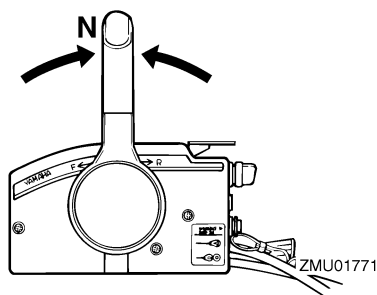
PRECAUCIÓN

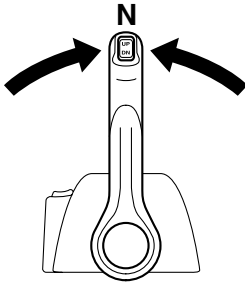
- Antes de elevar el motor fueraborda, pare el motor siguiendo el procedimiento de la página 52. No eleve nunca el motor fueraborda si está en funcionamiento. Podría producirse grave daño por sobret temperatura.
- No eleve el motor empujando el mando popero (si está instalado) porque se podría romper el mando.

SMU32723

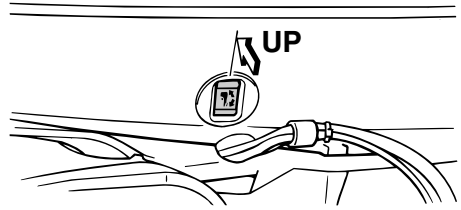
Procedimiento de elevación (modelos de elevación y trimado del motor)

1. Ponga la palanca del control remoto en punto muerto.



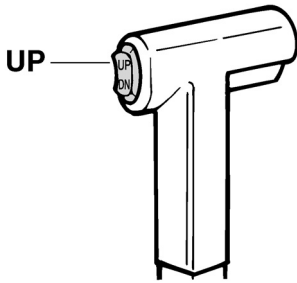


ZMU04588

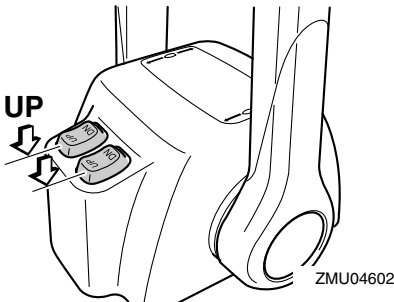


ZMU03523

2. Pulse el interruptor de elevación y trimado del motor “UP” (hacia arriba) hasta que el motor fueraborda se haya elevado completamente.



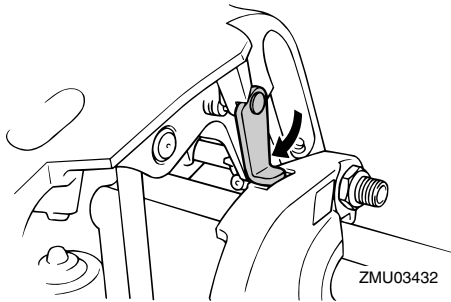
ZMU01787



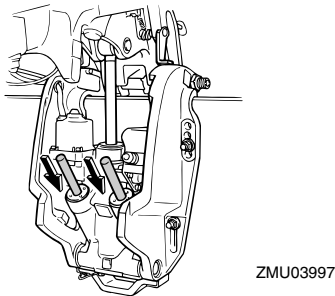
ZMU04602

3. Tire del soporte del motor elevado hacia usted para sujetar el motor. **¡ADVERTENCIA! Después de elevar el motor fueraborda, cerciéguese de que lo sujete con la varilla de soporte del motor elevado o con el soporte del motor elevado. De lo contrario, el motor fueraborda podría caer repentinamente si el aceite de la unidad de elevación y trimado del motor o de la unidad de elevación del motor perdiera presión.** [SWM00262] **PRECAUCIÓN:** No utilice el soporte del motor elevado o la varilla de soporte del motor elevado cuando remolque la embarcación. El motor fueraborda podría soltarse del soporte y caer. Si el motor no se puede remolcar en la posición de funcionamiento normal, utilice un dispositivo de soporte adicional para fijarlo en la posición de elevación. Para obtener más información, consulte la página 60. [SCM01641]

Funcionamiento



4. Modelos equipados con varillas de trimado: Una vez que el motor fueraborda esté apoyado en el soporte del motor elevado, pulse el interruptor de elevación y trimado del motor “DN” (hacia abajo) para replegar las varillas de trimado. **PRECAUCIÓN:** Asegúrese de retraer completamente las varillas de trimado durante el amarre. Esto protege las varillas contra la adherencia marina y la corrosión que podrían dañar el mecanismo de elevación y trimado del motor. [SCM00251]

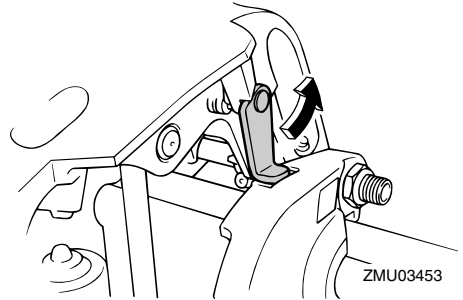


SMU33120

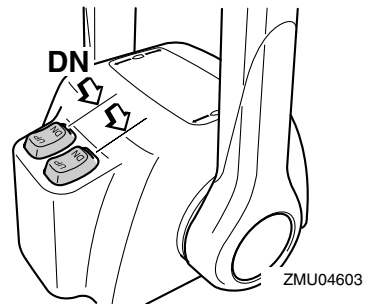
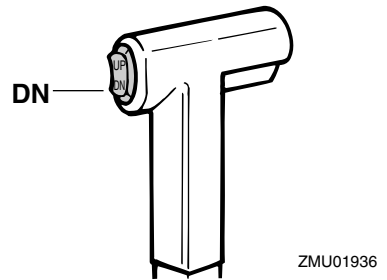
Procedimiento de bajada (modelos de elevación y trimado del motor)

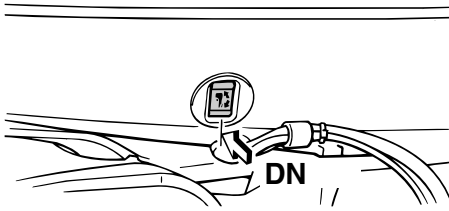
1. Pulse el interruptor de elevación y trimado del motor “UP” (hacia arriba) hasta que el motor fueraborda quede apoyado en el vástago de elevación y quede libre el soporte del motor elevado.

2. Suelte el soporte del motor elevado.



3. Pulse el interruptor de elevación y trimado del motor “DN” (hacia abajo) para bajar el motor fueraborda a la posición deseada.





ZMU03524

SMU28061

Agua poco profundas

SMU32851

Modelos con elevación y trimado del motor

El motor fueraborda puede elevarse parcialmente para permitir su funcionamiento en aguas poco profundas.

SCM00260

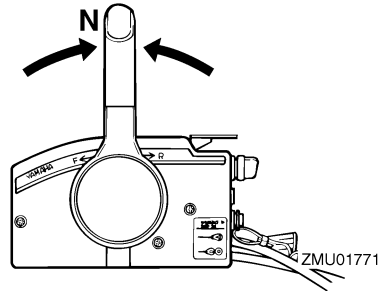
PRECAUCIÓN

No eleve el motor fueraborda de modo que la entrada del agua de refrigeración en la cola quede por encima de la superficie del agua cuando haga el ajuste para navegar en aguas poco profundas. De no hacerse así, podría producirse grave daño por sobretensión.

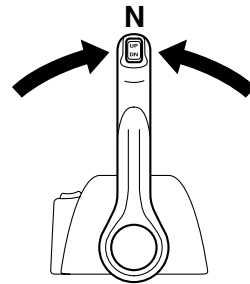
SMU32922

Procedimiento para modelos con elevación y trimado del motor

1. Coloque la palanca de control remoto/palanca de cambio de marcha en punto muerto.

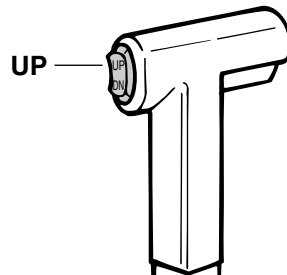


ZMU01771



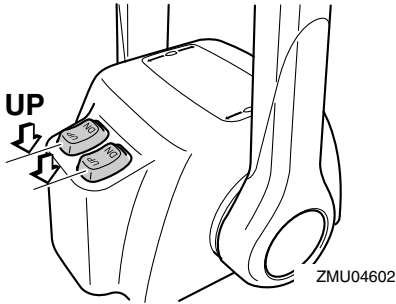
ZMU04588

2. Eleve el motor fueraborda ligeramente hasta la posición deseada mediante el interruptor de elevación y trimado del motor. ¡ADVERTENCIA! Si se utiliza el interruptor de elevación y trimado de la bandeja motor con el barco en movimiento, podría aumentar el riesgo de caer por la borda, además de distraer al operador y elevar el riesgo de colisión con otro barco o un obstáculo. [SWM01850]

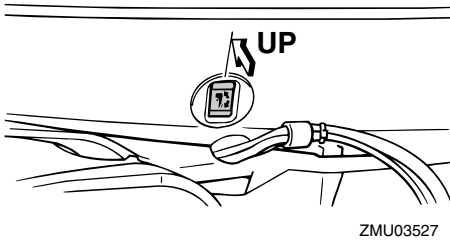


ZMU01935

Funcionamiento



alto contenido en sedimentos, como aguas fangosas o turbias. Después de navegar en este tipo de aguas, lave los conductos de refrigeración con agua dulce para evitar la corrosión. También debería lavarse el exterior del motor fueraborda con agua dulce.



3. Para volver a colocar el motor fueraborda en la posición de funcionamiento normal, pulse el interruptor de elevación y trimado del motor y baje lentamente el motor fueraborda.

SMU28194

Navegación en otras condiciones

Navegación en agua salada

Después de navegar en agua salada, lave los conductos del agua de refrigeración con agua dulce para evitar que se obstruyan. También debería lavar el exterior del motor fueraborda con agua dulce y, si es posible, la zona situada debajo de la capota.

Navegación en aguas turbias, fangosas o acídicas

Yamaha recomienda encarecidamente que utilice el kit de bombeo opcional cromado (consulte la página 14) si utiliza el motor fueraborda en aguas acídicas o aguas con un

SMU31841

Transporte y almacenamiento del motor fueraborda

SWM01860

ADVERTENCIA

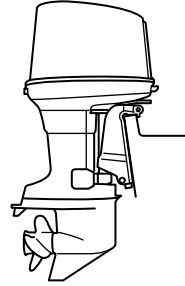
Las fugas de combustible pueden provocar un incendio. Cuando transporte y almacene el motor fueraborda, cierre la llave del combustible para evitar fugas de combustible. No se coloque nunca debajo del motor cuando esté levantado. Podría sufrir graves lesiones si el motor fueraborda bajara accidentalmente.

SCM00660

PRECAUCIÓN

No utilice el soporte o la varilla del motor elevado cuando remolque el barco. El motor fueraborda podría desprenderse del soporte debido al movimiento y caer. Si no se puede remolcar el motor en la posición normal de marcha, utilice un soporte adicional para asegurarlo en posición elevada.

El motor fueraborda deberá remolcarse y almacenarse en la posición de funcionamiento normal. Si el espacio entre el motor y la carretera fuese insuficiente en esta posición, deberá remolcarse en la posición inclinada utilizando un dispositivo de soporte, como una barra de protección para peto de popa. Solicite más detalles a su concesionario Yamaha.



ZMU03122

SMU30272

Almacenamiento del motor fueraborda

Cuando su motor fueraborda Yamaha vaya a permanecer almacenado durante un período prolongado (2 meses o más), deberá realizar varios procedimientos importantes para evitar un daño excesivo.

Se recomienda llevar el motor fueraborda a un concesionario Yamaha antes de proceder a su almacenamiento con el fin de realizar las revisiones oportunas. Sin embargo, los procedimientos siguientes puede realizarlos usted mismo con un mínimo de herramientas.

SCM01411

PRECAUCIÓN

- No ponga el motor fueraborda de costado antes de vaciar completamente el agua de refrigeración, ya que de lo contrario podrá penetrar agua en el cilindro a través de la lumbrera de escape y causar problemas en el motor.
- Almacene el motor fueraborda en un lugar seco y bien ventilado, resguardado de la luz directa del sol.

Mantenimiento

SMU28303

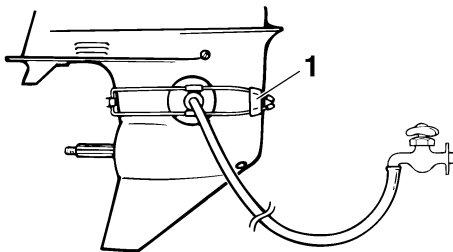
Procedimiento

SMU28323

Lavado con el conector de lavado

Lavado con el conector de lavado

1. Lave el cuerpo del motor fueraborda con agua dulce. **PRECAUCIÓN: No rocíe agua en la toma de aire.** [SCM01840] Para obtener más información, consulte la página 62.
2. Desconecte el tubo de combustible del motor o cierre la llave del combustible, si se incluye.
3. Retire la capota superior del motor y la tapa del silenciador. Retire la hélice.
4. Instale el conector de lavado sobre la entrada de agua de refrigeración. **PRECAUCIÓN: No utilice el motor sin suministrarle agua de refrigeración. La sobretemperatura puede ocasionar daños en la bomba de agua del motor o en el motor. Antes de arrancar el motor, asegúrese de suministrar agua a los conductos del agua de refrigeración. No utilice el motor fueraborda a gran velocidad con el conector de lavado, ya que podría ocasionar una sobretemperatura en el motor.** [SCM02000]



ZMU01830

1. Conector de lavado
5. El lavado del sistema de refrigeración

resulta esencial para evitar que se obstruya con sal, arena o suciedad. Además, la nebulización/lubricación del motor resulta obligatoria para evitar un daño excesivo del mismo debido a la oxidación. Realice el lavado y la nebulización al mismo tiempo. **¡ADVERTENCIA! No toque ni retire los componentes eléctricos cuando arranque el motor o mientras esté funcionando. Mantenga las manos, el cabello y la ropa alejados del volante y de otros componentes giratorios mientras el motor esté en marcha.**

[SWM00091]

6. Haga funcionar el motor a ralentí rápido durante unos minutos en punto muerto.
7. Justo antes de apagar el motor, pulverice rápidamente “aceite para nebulización” en el interior de cada carburador o en el orificio de nebulización de la tapa del silenciador, si se incluye. Si se hace correctamente, el motor desprenderá un humo excesivo y casi se calará.
8. Retire el conector de lavado.
9. Instale la tapa del silenciador/tapón del orificio de nebulización y la capota superior.
10. Si no se dispone de “aceite para nebulización”, haga funcionar el motor a ralentí rápido hasta que se vacíe el sistema de combustible y se pare el motor.
11. Drene completamente el agua de refrigeración del motor. Limpie bien el cuerpo.
12. Si no se dispone de “aceite para nebulización”, retire la(s) bujía(s). Vierta una cucharadita de aceite de motor limpio en cada cilindro. Haga girar el motor manualmente varias veces. Vuelva a colocar la(s) bujía(s).

NOTA:

Su concesionario Yamaha puede proporcionarle un conector de lavado.

SMU28411

Lubricación (modelos de inyección de aceite)

1. Instale la(s) bujía(s) y apriételas al par especificado. Para obtener información sobre la instalación de las bujías, vea la página 67.
2. Llene los depósitos de aceite. Esto impide la formación de condensación. En los modelos con un depósito auxiliar de aceite, puede que sea necesario inhabilitar manualmente la unidad de control para llenar completamente el depósito de aceite de motor.
3. Cambie el aceite para engranajes. Para obtener instrucciones, vea la página 72. Inspeccione el aceite para comprobar si existe agua en él, lo que indicaría un sello con fugas. La sustitución del sello debe hacerla un concesionario autorizado de Yamaha antes de utilizarlo.
4. Aplique grasa a todos los engrasadores. Para obtener más detalles, vea la página 67.

NOTA:

En caso de un almacenamiento prolongado, se recomienda nebulizar el motor con aceite. Póngase en contacto con su concesionario Yamaha para obtener información sobre el aceite y los procedimientos de nebulización para el motor.

SMU28450

Limpieza del motor fueraborda

Después de utilizarlo, lave el exterior del motor fueraborda con agua dulce. Lave el sistema de refrigeración con agua dulce.



ZMU02550

NOTA:

Para las instrucciones de lavado del sistema de refrigeración, vea la página 60.

SMU28460

Comprobación de la superficie pintada del motor

Compruebe el motor para ver si tiene rayas, muescas, o pintura desprendida. Las zonas en las que la pintura esté dañada están más expuestas a la oxidación. Si es necesario, limpie y pinte esas zonas. Puede disponer de una pintura de retoque en su concesionario Yamaha.

SMU2847B

Mantenimiento periódico

SWM01871

ADVERTENCIA

Estos procedimientos exigen conocimientos mecánicos, herramientas y otros equipos. Si no dispone de los conocimientos, herramientas y equipos apropiados para realizar una tarea de mantenimiento, solicite a un concesionario Yamaha o a un mecánico cualificado que realice el trabajo.

El procedimiento implica desmontar el motor y exponer piezas peligrosas. Para reducir el riesgo de lesiones ocasionadas por piezas móviles, calientes o eléctricas:

- Pare el motor y lleve consigo la llave y

Mantenimiento

el cable de hombre al agua (piola) cuando realice tareas de mantenimiento a menos que se indique lo contrario.

- Los interruptores de elevación y trimado del motor funcionan incluso con la llave de contacto en posición de apagado. Mantenga a las personas alejadas de los interruptores cuando esté manipulando el motor. Cuando el motor esté levantado, manténgase alejado de la zona de debajo del motor o entre éste y el soporte de fijación. Asegúrese de que nadie se encuentra en esta zona antes de utilizar el mecanismo de elevación y trimado del motor.
- Deje que se enfríe el motor antes de manipular piezas o fluidos calientes.
- Monte siempre el motor completamente antes de su uso.

SMU28511

Piezas de respeto

Si hacen falta piezas de respeto, utilice únicamente piezas originales Yamaha u otras de diseño y calidad equivalente. Cualquier pieza de calidad inferior podría funcionar inadecuadamente, y la pérdida resultante de control podría poner en peligro al operador y a los pasajeros. Las piezas y accesorios originales Yamaha los puede adquirir en su concesionario Yamaha.

SMU34150

Condiciones de funcionamiento graves

Entre las condiciones de funcionamiento graves se incluyen uno o varios de los siguientes tipos de funcionamiento regular:

- Funcionamiento continuo a la velocidad máxima del motor o a gran velocidad (r/min) durante muchas horas
- Funcionamiento continuo a una velocidad baja (r/min) durante muchas horas

- Periodos breves de rápida aceleración y deceleración seguidos de la parada del motor antes de que éste haya alcanzado una temperatura de funcionamiento adecuada
- Aceleración y deceleración rápidas frecuentes
- Cambio de marchas frecuente
- Arranque y parada del motor frecuentes
- Funcionamiento que a menudo fluctúa entre cargas ligeras y pesadas

Los motores fueraborda que funcionen bajo cualquiera de las condiciones anteriores requieren un mantenimiento más frecuente. Yamaha recomienda realizar este servicio con el doble de frecuencia que se especifique en la tabla de funcionamiento. Por ejemplo, si un determinado servicio debería realizarse cada 50 horas, hágalo cada 25 horas. De esta forma, contribuirá a evitar un deterioro más rápido de los componentes del motor.

SMU34445

Tabla de mantenimiento 1

NOTA:

- Consulte las secciones de este capítulo para obtener explicaciones sobre cada acción específica del propietario.
- El ciclo de mantenimiento indicado en estas tablas está basado en un uso de 100 horas al año y un lavado periódico de los conductos del agua de refrigeración. La frecuencia de las tareas de mantenimiento debería ajustarse cuando se utilice el motor en condiciones adversas, por ejemplo, al navegar a baja velocidad durante periodos de tiempo prolongados.
- En función del resultado de las comprobaciones de mantenimiento, podrá ser necesario desmontar el motor o realizar reparaciones.
- Las piezas fungibles o consumibles y los lubricantes perderán su efectividad a lo largo del tiempo y en condiciones de uso normales independientemente del periodo de garantía.
- Cuando se utilice en agua salada, fangosa o turbia, el motor deberá lavarse con agua limpia después de cada uso.

El símbolo “●” indica las comprobaciones que puede realizar usted mismo.

El símbolo “○” indica el trabajo que deberá realizar su concesionario de Yamaha.

Elemento	Acciones	Inicial	Cada		
		20 horas (3 meses)	100 horas (1 año)	300 horas (3 años)	500 horas (5 años)
Ánodo(s) (exterior(es))	Inspección o sustitución, según se requiera		●/○		
Ánodo(s) (culata, tapa del termostato)	Inspeccionar o cambiar según sea necesario				○
Ánodos (tapa de escape, tapa del conducto del agua de refrigeración, tapa del rectificador regulador)	Sustitución				○
Batería (nivel de electrolito, terminal)	Inspección	●/○	●/○		
Batería (nivel de electrolito, terminal)	Relleno, carga o sustitución, según se requiera		○		
Fuga de agua de refrigeración	Inspección o sustitución, según se requiera	○	○		
Abrazadera de la capota superior	Inspección		●/○		
Condición de arranque del motor/ruido	Inspección	●/○	●/○		
Velocidad de ralentí del motor/ruido	Inspección	●/○	●/○		

Mantenimiento

Elemento	Acciones	Inicial	Cada			
		20 horas (3 meses)	100 horas (1 año)	300 horas (3 años)	500 horas (5 años)	
Filtro de gasolina (puede desmontarse)	Inspección o sustitución, según se requiera	●/○	●/○			
Tubo de combustible (alta presión)	Inspección	●	●			
Tubo de combustible (alta presión)	Inspeccionar o cambiar según sea necesario	○	○			
Tubo de combustible (baja presión)	Inspección	●	●			
Tubo de combustible (baja presión)	Inspeccionar o cambiar según sea necesario	○	○			
Bomba de gasolina	Inspección o sustitución, según se requiera			○		
Fuga de combustible/ aceite	Inspección	○	○			
Aceite para engranajes	Sustitución	●/○	●/○			
Puntos de engrase	Engrase	●/○	●/○			
Turbina/casquillo de la bomba de agua	Inspección o sustitución, según se requiera		○			
Turbina/casquillo de la bomba de agua	Sustitución			○		
Drenaje del agua del depósito de aceite	Inspección o limpieza	●/○	●/○			
Bomba de inyección de aceite/bomba de ali- mentación de aceite	Inspección o ajuste	○	○			
Unidad de elevación y trimado/funciona- miento, ruido y fugas de aceite	Inspección	●/○	●/○			
Hélice/tuerca de la hélice/pasador de la hélice	Inspección o sustitución, según se requiera	●/○	●/○			
PCV (Válvula regula- dora de presión)	Inspección o sustitución, según se requiera		○			
Conexión del inversor/ cable del inversor	Inspección, ajuste o sustitución, según se requiera	○	○			
Bujía(s)	Inspeccionar o cambiar según sea necesario		●/○			
Pipetas de bujías/ cables de alta tensión	Inspeccionar o cambiar según sea necesario	○	○			

Mantenimiento

Elemento	Acciones	Inicial	Cada			
		20 horas (3 meses)	100 horas (1 año)	300 horas (3 años)	500 horas (5 años)	
Agua del chivato del agua de refrigeración	Inspección	●/○	●/○			
Conexión del acelerador/cable del acelerador/puesta a punto de las válvulas aceleradoras	Inspección, ajuste o sustitución, según se requiera	○	○			
Termostato	Inspección o sustitución, según se requiera		○			
Entrada de agua	Inspección	●/○	●/○			
Interruptor principal/interruptor de parada/interruptor del estrangulador	Inspección o sustitución, según se requiera	○	○			
Conexiones del mazo de cables/conexiones del acople de cables	Inspección o sustitución, según se requiera	○	○			
(Yamaha) Medidor/indicador	Inspección	○	○			

SMU34451

Tabla de mantenimiento 2

Elemento	Acciones	Cada
		1000 horas
Guía de escape/colector de escape	Inspección o sustitución, según se requiera	○

Mantenimiento

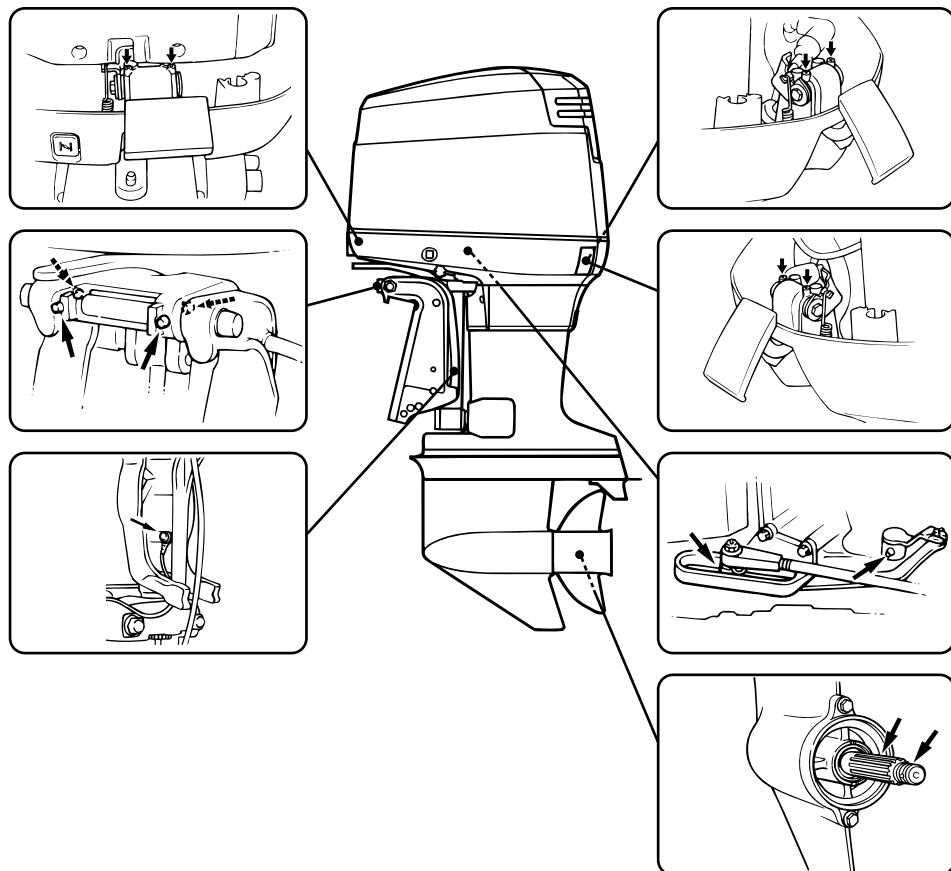
SMU28941

Engrase

Grasa tipo A de Yamaha (grasa resistente al agua)

Grasa tipo D de Yamaha (grasa resistente a la corrosión; para el eje de la hélice)

150F, 200F, L200F



ZMU03912

SMU28955

Limpieza y ajuste de la bujía

La bujía es un importante componente del motor y resulta fácil de inspeccionar. El estado de la bujía puede indicar el estado del motor. Por ejemplo, si la porcelana del elec-

trodo central presenta un color muy blanco, podría indicar una fuga del aire de admisión o un problema de carburación en ese cilindro. No intente diagnosticar los problemas usted mismo. Lleve el motor fueraborda a un concesionario Yamaha. Debería retirar e

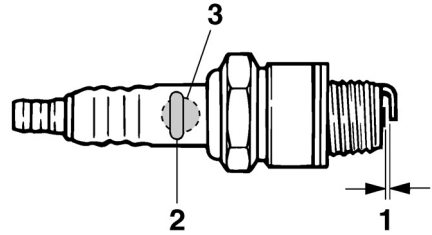
inspeccionar la bujía periódicamente, ya que el calor y los depósitos provocarán su erosión y deterioro gradual. Si el electrodo muestra señales de erosión, o si la acumulación de carbonilla y otros depósitos es excesiva, deberá cambiar la bujía por otra del tipo correcto.

1. Retire las pipetas de bujía de las bujías.
2. Retire la bujía. Si el electrodo muestra señales de erosión, o si la acumulación de carbonilla y otros depósitos es excesiva, deberá cambiar la bujía por una del tipo correcto. **¡ADVERTENCIA! Cuando desmonte o instale una bujía, procure no dañar el aislante. Un aislante dañado podría permitir la formación de chispas exteriores, lo que podría dar lugar a una explosión o un incendio.** [SWM00561]

Bujía estándar:

150FETO BR7HS-10
200FETO BR8HS-10
L200FETO BR8HS-10

3. Asegúrese de utilizar la bujía especificada, ya que de lo contrario, el motor podría no funcionar correctamente. Antes de instalar la bujía, mida el huelgo de la bujía con una galga; si es necesario, ajuste el huelgo según las especificaciones.



ZMU02179

1. Huelgo de la bujía
2. Marca de D.I. de la bujía (NGK)
3. Número de referencia de la bujía

Huelgo de la bujía:

0.9–1.0 mm (0.035–0.039 in)

4. Cuando instale la bujía, limpie la superficie de la rosca y apriétela con el par correcto.

Par de apriete de la bujía:

25.0 Nm (2.55 kgf-m, 18.4 ft-lb)

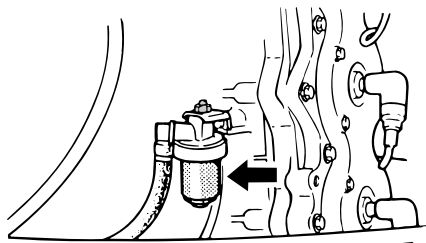
NOTA:

Si no se dispone de llave dinamométrica para instalar una bujía, una buena estimación del par correcto es dar de 1/4 a 1/2 más de vuelta al apretar con la mano. Tan pronto como sea posible, ajuste la bujía al par correcto con una llave dinamométrica.

SMU37450

Comprobación del filtro de gasolina

Compruebe periódicamente el filtro de gasolina. Si se encuentra agua o cuerpos extraños en el filtro, límpielo o cámbielo. Para limpiar o cambiar el filtro de gasolina, consulte a su concesionario de Yamaha.



ZMU06217

SMU29041

Inspección de la velocidad de ralentí

SWM00451

ADVERTENCIA

- No toque ni retire piezas eléctricas cuando arranque el motor o mientras esté en funcionamiento.
- Mantenga las manos, el cabello y la ropa a distancia del volante y de otras piezas giratorias mientras el motor esté en marcha.

SCM00490

PRECAUCIÓN

Este procedimiento debe realizarse teniendo el motor fueraborda en el agua. Puede utilizarse un conector de lavado o el depósito de pruebas.

Para este procedimiento debe utilizarse un tacómetro. Los resultados pueden variar dependiendo de que las pruebas se hagan con el conector de lavado, en un depósito de pruebas, o con el motor fueraborda en el agua.

1. Arranque el motor y déjelo que se caliente completamente en punto muerto hasta que marche suavemente.

NOTA:

Sólo será posible inspeccionar correctamente la velocidad de ralentí si el motor está completamente caliente. Si no se ha calen-

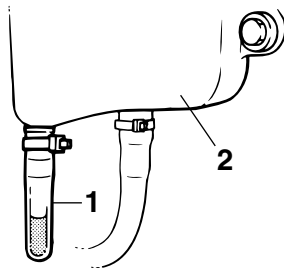
tado del todo, la velocidad de ralentí será más alta de lo normal. Si tiene dificultad para verificar la velocidad de ralentí, consulte a su concesionario Yamaha o a otro mecánico cualificado.

2. Verifique si la velocidad de ralentí está regulada al valor especificado. Para las especificaciones de la velocidad de ralentí, vea la página 10.

SMU29050

Comprobación de agua en el depósito de aceite de motor Modelos de inyección de aceite

Hay un colector de agua en el fondo del depósito de aceite de motor. Si se hace visible agua o materia extraña en este colector, consulte a su concesionario Yamaha.



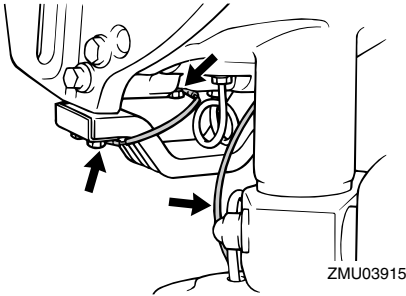
ZMU01895

1. Colector de agua
2. Depósito del aceite de motor

SMU29112

Comprobación de los cables y conectores

- Compruebe que cada uno de los cables de toma de tierra está firmemente sujeto.
- Compruebe que cada conector está bien acoplado.



SMU32111

Comprobación de la hélice

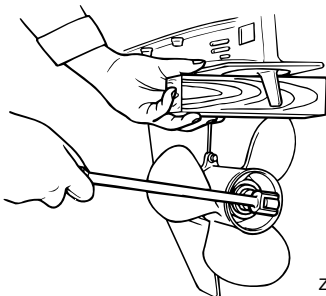
SWM01880

ADVERTENCIA

Podría sufrir lesiones graves si el motor arrancara accidentalmente estando cerca de la hélice.

- Antes de inspeccionar, desinstalar o instalar la hélice, ponga el control del inversor en punto muerto, ponga el interruptor principal en la posición "OFF" (desactivado) y retire la llave; a continuación, suelte el seguro del interruptor de hombre al agua. Apague el desconector de la batería si su barco tuviera uno.

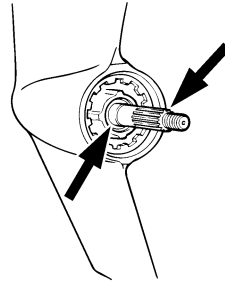
No sujete la hélice con la mano cuando afloje o apriete su tuerca. Coloque un bloque de madera entre la placa anticavitación y la hélice para evitar el giro de la hélice.



ZMU01897

Puntos de comprobación

- Compruebe cada una de las palas de la hélice para ver si están desgastadas, muestran erosión por cavitación o ventilación, o cualquier otro daño.
- Compruebe si está dañado el eje de la hélice.
- Compruebe si las estrías están desgastadas o dañadas.
- Compruebe si algún sedal se ha enredado en el eje de la hélice.



ZMU01803

- Compruebe si está dañado el sello de aceite del eje de la hélice.

SMU30661

Desmontaje de la hélice

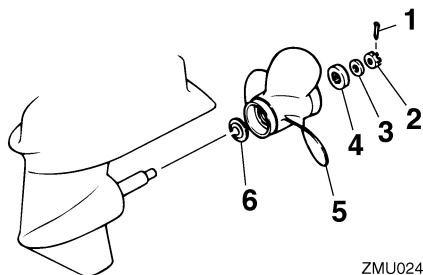
SMU29197

Modelos acanalados

1. Enderece el pasador de la hélice y extráigalo con unos alicates.
2. Retire la tuerca de la hélice, la arandela y el separador (si se incluye).
¡ADVERTENCIA! No sujete la hélice con la mano cuando afloje su tuerca.

[SWM01890]

Mantenimiento



ZMU02416

1. Pasador de la hélice
 2. Tuerca de la hélice
 3. Arandela
 4. Separador
 5. Hélice
 6. Arandela de empuje
3. Retire la hélice, la arandela (si se incluye) y la arandela de empuje.

SMU30671

Instalación de la hélice

SMU29243

Modelos acanalados

SWM00770

ADVERTENCIA

En los modelos de contrarrotación, asegúrese de utilizar una hélice prevista para rotación en sentido antihorario. Estas hélices se identifican con la letra "L" a continuación de la indicación de tamaño en la hélice. En cualquier otro caso, el barco podría desplazarse en sentido opuesto al deseado.

SCM00500

PRECAUCIÓN

Cerciórese de utilizar un nuevo pasador de la hélice y doblar bien los extremos. Si no se hace así, la hélice podría salirse durante el funcionamiento y perderse.

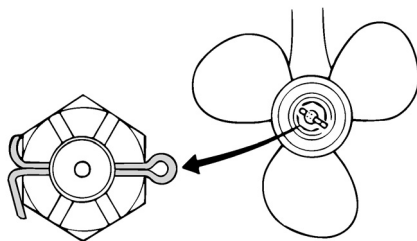
1. Aplique al eje de la hélice grasa marina Yamaha o una grasa resistente a la co-

rosión.

2. Instale en el eje de la hélice la arandela de empuje y la hélice. **PRECAUCIÓN: Asegúrese de instalar la arandela de empuje antes de colocar la hélice, ya que de lo contrario podrían dañarse la carcasa inferior y el cubo de la hélice.** [SCM01880]
3. Instale el separador y la arandela. Apriete la tuerca de la hélice al par especificado.

Par de apriete de la tuerca de la hélice:
55.0 Nm (5.61 kgf-m, 40.6 ft-lb)

4. Alinee la tuerca de la hélice con el orificio del eje de la misma. Inserte en el orificio un nuevo pasador de la hélice y doble los extremos del pasador. **PRECAUCIÓN: No reutilice el pasador de la hélice instalado. De lo contrario, podría soltarse la hélice durante el funcionamiento.** [SCM01890]



ZMU01805

NOTA:

Si la tuerca de la hélice no queda alineada con el orificio del eje de la hélice después de apretar al par especificado, siga apretando la tuerca para alinearla con el orificio.

SMU29287

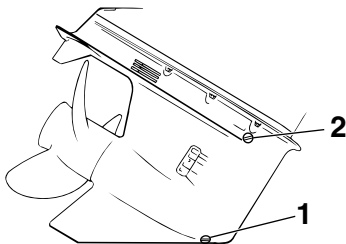
Cambio del aceite para engranajes

SWM00800

ADVERTENCIA

- Asegúrese de que el motor fueraborda está fijado correctamente al peto de popa o a un soporte estable. Si le cae encima el motor fueraborda, podría sufrir graves lesiones.
- No pase nunca bajo la cola mientras el motor esté elevado, aunque esté bloqueado el soporte o la varilla del motor elevado. Podrían producirse graves lesiones si cayese accidentalmente el motor fueraborda.

1. Incline el motor fueraborda de modo que el tornillo de drenaje del aceite quede en el punto más bajo posible.
2. Coloque un recipiente adecuado debajo de la caja de engranajes.
3. Retire el tornillo de drenaje del aceite para engranajes y la junta.
PRECAUCIÓN: Una cantidad excesiva de partículas metálicas en el tornillo magnético de drenaje del aceite para engranajes puede ser síntoma de un problema en la cola. Consulte a su concesionario de Yamaha. [SCM01900]



ZMU01899

1. Tornillo de drenaje del aceite para engranajes
2. Tapón del nivel de aceite

NOTA:

- Si el motor está equipado con un tornillo magnético de drenaje del aceite para engranajes, retire todas las partículas metálicas del tornillo antes de instalarlo.
 - Utilice siempre juntas nuevas. No vuelva a utilizar las juntas usadas.
4. Retire el tapón de comprobación del nivel de aceite y la junta para drenar por completo el aceite. **PRECAUCIÓN:** Inspeccione el aceite usado una vez drenado. Si el aceite presenta un aspecto lechoso, habrá penetrado agua en la caja de engranajes, lo cual puede dañar los engranajes. Consulte a un concesionario de Yamaha para reparar los sellos de la cola.

[SCM00711]

NOTA:

Para eliminar el aceite usado, consulte a su concesionario de Yamaha.

5. Coloque el motor fueraborda en posición vertical. Utilice un dispositivo de llenado flexible o presurizado para inyectar el aceite para engranajes en el orificio del tornillo de drenaje del aceite.

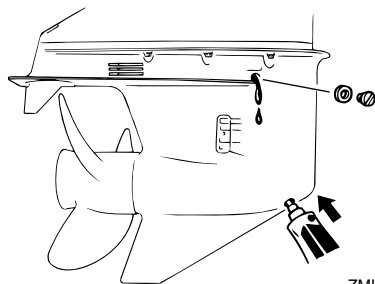
Aceite para engranajes recomendado:

Aceite de engranaje hipoidales
SAE #90

Cantidad de aceite para engranajes:

150FETO 0.980 L
(1.036 US qt, 0.862 Imp.qt)
200FETO 0.980 L
(1.036 US qt, 0.862 Imp.qt)
L200FETO 0.870 L
(0.920 US qt, 0.766 Imp.qt)

Mantenimiento



ZMU01900

6. Coloque una junta nueva en el tapón de comprobación del nivel de aceite. Cuando el aceite empiece a fluir del orificio del tapón de comprobación del nivel de aceite, introduzca el tapón y apriételo.

Par de apriete:

9 Nm (0.9 kgf-m, 6.6 ft-lb)

7. Coloque una junta nueva en el tornillo de drenaje del aceite para engranajes. Introduzca el tornillo de drenaje y apriételo.

Par de apriete:

9 Nm (0.9 kgf-m, 6.6 ft-lb)

SMU29312

Inspección y sustitución del (de los) ánodo(s)

Los motores fueraborda Yamaha están protegidos contra la corrosión con ánodos fungibles. Inspeccione periódicamente los ánodos exteriores. Quite las capas de óxido de las superficies de los ánodos. Consulte a su concesionario Yamaha para sustituir los ánodos exteriores.

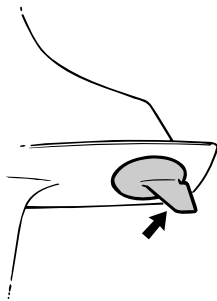
SCM00720

PRECAUCIÓN

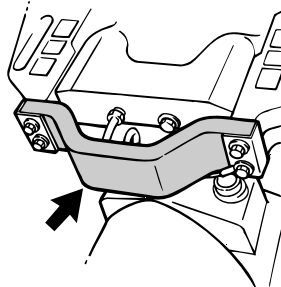
No pinte los ánodos, porque podría perjudicarse su eficacia.

NOTA:

Inspeccione los cables de tierra unidos a los ánodos exteriores en los modelos equipados con ellos. Consulte a su concesionario Yamaha para inspeccionar y sustituir los ánodos interiores unidos al motor.



ZMU01901



ZMU03461

SMU29322

Comprobación de la batería (para modelos de arranque eléctrico)

SWM01900

⚠ ADVERTENCIA

El líquido electrolítico de la batería es tóxico y corrosivo, y las baterías generan gas de hidrógeno explosivo. Cuando trabaje cerca de la batería:

- Utilice gafas protectoras y guantes de goma.
- No fume ni acerque a la batería ninguna otra fuente de ignición.

Consulte la página 12 para obtener infor-

mación de seguridad sobre las baterías.

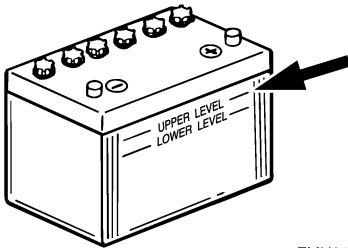
El procedimiento para comprobar la batería varía según las diferentes baterías. Este procedimiento incluye comprobaciones típicas válidas para muchas baterías, pero siempre deberá consultar las instrucciones del fabricante de la batería.

SCM01920

PRECAUCIÓN

A menos que se mantenga en buen estado, la batería se deteriorará rápidamente.

1. Compruebe el nivel de electrolito.



ZMU01810

2. Compruebe la carga de la batería. Si su embarcación está equipada con un velocímetro digital, el voltímetro y las funciones de aviso de tensión baja le ayudarán a supervisar la carga de la batería. Si es necesario cargar la batería, consulte a su concesionario Yamaha.
3. Compruebe las conexiones de la batería. Deben estar limpias, bien sujetas y cubiertas con una tapa aislante.
¡ADVERTENCIA! Una conexión incorrecta puede producir cortocircuitos o chispas y provocar una explosión.

[SWM01910]

SMU35603

Conexión de la batería

SWM00570

ADVERTENCIA

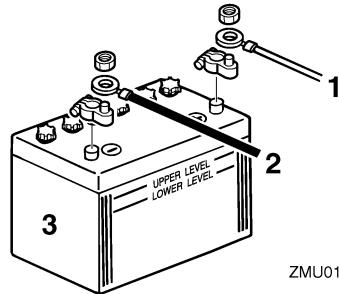
Monte el soporte de la batería de forma segura en un lugar seco, bien ventilado y exento de vibraciones del barco. Instale la batería completamente cargada en el soporte.

SCM01123

PRECAUCIÓN

La inversión de los cables de la batería dañará los componentes eléctricos.

1. Asegúrese de que el interruptor principal (en los modelos aplicables) está en la posición "OFF" (desactivado) antes de manipular la batería.
2. En primer lugar, conecte el cable de batería rojo al terminal POSITIVO (+). A continuación, conecte el cable de batería negro al terminal NEGATIVO (-).



ZMU01811

1. Cable rojo
 2. Cable negro
 3. Batería
3. Los contactos eléctricos de la batería y los cables deben estar limpios y conectados correctamente, ya que de lo contrario, la batería no podrá arrancar el motor.

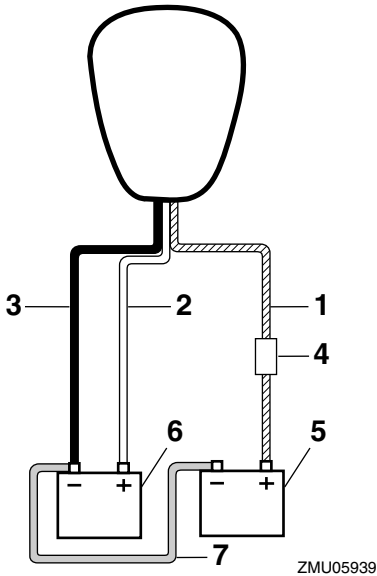
Conexión de una batería accesoria (opcio-

Mantenimiento

nal)

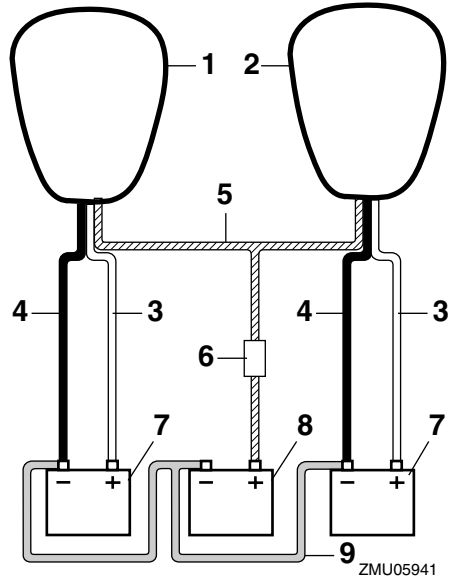
1. Si conecta una batería accesoria, solicite a su concesionario Yamaha información sobre el cableado. Se recomienda instalar el fusible en el conductor aislante tal y como se muestra en la ilustración. Con respecto al tamaño del fusible, siga las disposiciones locales. Por ejemplo, en EE.UU. deberá respetarse la normativa de ABYC (E-11).

Un solo motor



1. Conductor aislante con protección de circuitos
2. Cable rojo
3. Cable negro
4. Fusible
5. Batería para accesorios
6. Batería para arranque
7. Cable de conexión negativo

Doble motor



1. Motor de estribor
2. Motor de babor
3. Cable rojo
4. Cable negro
5. Conductor aislante con protección de circuitos
6. Fusible
7. Batería para arranque
8. Batería para accesorios
9. Cable de conexión negativo

SMU29371

Desconexión de la batería

1. Apague el desconector de la batería (si se incluye) y el interruptor principal. **PRECAUCIÓN: Si no se retiran, podría dañarse el sistema eléctrico.**

[SCM01930]

2. Desconecte los cables negativos del terminal negativo (-). **PRECAUCIÓN: Desconecte siempre todos los cables negativos (-) primero para evitar un**

cortocircuito y dañar el sistema eléctrico. [SCM01940]

3. Desconecte el/los cable(s) positivo(s) y retire la batería de la embarcación.
4. Limpie, cuide y guarde la batería de acuerdo con las instrucciones del fabricante.

Corrección de averías

SMU29427

Localización de averías

Un fallo en los sistemas de combustible, compresión o encendido puede ocasionar un arranque incorrecto, pérdida de potencia u otros problemas. Esta sección describe las comprobaciones básicas y las posibles soluciones, y cubre todos los motores fueraborda de Yamaha. Así pues, es posible que algunos elementos no se apliquen a su modelo.

Si su motor fueraborda necesita ser reparado, llévelo a su concesionario Yamaha.

Si el indicador de aviso de problemas en el motor está parpadeando, consulte a su concesionario Yamaha.

El arrancador no funcionará.

P. ¿La capacidad de la batería es escasa o baja?

R. Compruebe el estado de la batería. Utilice una batería de la capacidad recomendada.

P. ¿Las conexiones de la batería están flojas o corroídas?

R. Apriete los cables de la batería y limpie los terminales.

P. ¿Está fundido el fusible para el relé de arranque eléctrico o el circuito eléctrico?

R. Compruebe la causa de la sobrecarga eléctrica y repárela. Sustituya el fusible por otro del amperaje adecuado.

P. ¿Están defectuosos los componentes del arrancador?

R. Llévelo a un concesionario Yamaha para que lo revisen.

P. ¿La palanca del inversor tiene una marcha engranada?

R. Cambie a punto muerto.

El motor no arrancará (el arrancador funciona).

P. ¿Está vacío el depósito de combustible?

R. Llene el depósito con combustible limpio.

P. ¿El combustible está contaminado o sucio?

R. Llene el depósito con combustible limpio.

P. ¿Está obstruido el filtro de combustible?

R. Limpie o sustituya el filtro.

P. ¿El procedimiento de arranque no es correcto?

R. Consulte la página 47.

P. ¿La bomba de gasolina no funciona correctamente?

R. Llévelo a un concesionario Yamaha para que lo revisen.

P. ¿La(s) bujía(s) están deterioradas o no son del tipo correcto?

R. Inspeccione la(s) bujía(s). Límpielas o sustitúyalas por otras del tipo recomendado.

P. ¿La(s) bujía(s) no están ajustadas correctamente?

R. Compruebe el/los tapón(es) de reajuste.

P. ¿El cable de encendido está dañado o no está conectado correctamente?

R. Compruebe si los cables están desgastados o dañados. Apriete todas las conexiones sueltas. Sustituya los cables desgastados o dañados.

P. ¿Están defectuosas las piezas de encendido?

Corrección de averías

R. Llévelo a un concesionario Yamaha para que lo revisen.

P. ¿El cable de hombre al agua (piola) no está fijado?

R. Fije el cable.

P. ¿Están dañadas las piezas internas del motor?

R. Llévelo a un concesionario Yamaha para que lo revisen.

El motor funciona a velocidad de ralentí de forma irregular o se cala.

P. ¿La(s) bujía(s) están deterioradas o no son del tipo correcto?

R. Inspeccione la(s) bujía(s). Límpielas o sustitúyalas por otras del tipo recomendado.

P. ¿Está obstruido el sistema de combustible?

R. Compruebe si se ha quedado pillado algún tubo de combustible o existe cualquier otra obstrucción en el sistema de combustible.

P. ¿El combustible está contaminado o sucio?

R. Llene el depósito con combustible limpio.

P. ¿Está obstruido el filtro de combustible?

R. Limpie o sustituya el filtro.

P. ¿Las piezas de encendido no funcionan correctamente?

R. Llévelo a un concesionario Yamaha para que lo revisen.

P. ¿Se ha activado el sistema de aviso?

R. Localice y corrija el motivo del aviso.

P. ¿El huelgo de la bujía no es correcto?

R. Inspecciónelo y ajústelo según se especifique.

P. ¿El cable de encendido está dañado o no está conectado correctamente?

R. Compruebe si los cables están desgastados o dañados. Apriete todas las conexiones sueltas. Sustituya los cables desgastados o dañados.

P. ¿No se está utilizando el aceite de motor especificado?

R. Compruebe y sustituya el aceite según lo especificado.

P. ¿El termostato está defectuoso u obstruido?

R. Llévelo a un concesionario Yamaha para que lo revisen.

P. ¿Los ajustes del carburador no son correctos?

R. Llévelo a un concesionario Yamaha para que lo revisen.

P. ¿Está dañada la bomba de gasolina?

R. Llévelo a un concesionario Yamaha para que lo revisen.

P. ¿Está cerrado el suspiro del tanque del depósito de combustible?

R. Abra el suspiro del tanque.

P. ¿Se ha tirado del tirador del estrangulador?

R. Vuelva a la posición original.

P. ¿El ángulo del motor es demasiado elevado?

R. Vuelva a la posición de funcionamiento

Corrección de averías

normal.

P. ¿Está obstruido el carburador?

R. Llévelo a un concesionario Yamaha para que lo revisen.

P. ¿La conexión del conector de combustible no es correcta?

R. Conéctelo correctamente.

P. ¿El ajuste de la válvula del acelerador no es correcto?

R. Llévelo a un concesionario Yamaha para que lo revisen.

P. ¿Está desconectado el cable de la batería?

R. Conéctelo de forma segura.

El zumbador de aviso suena o el indicador se enciende.

P. ¿Está obstruido el sistema de refrigeración?

R. Compruebe si la toma de agua está limitada.

P. ¿El nivel de aceite de motor es bajo?

R. Llene el depósito de aceite con el aceite de motor especificado.

P. ¿El rango de temperatura de la bujía no es correcto?

R. Inspeccione la bujía y sustitúyala por otra del tipo recomendado.

P. ¿No se está utilizando el aceite de motor especificado?

R. Compruebe y sustituya el aceite por otro del tipo especificado.

P. ¿El aceite de motor está contaminado o

deteriorado?

R. Sustituya el aceite por otro limpio y del tipo especificado.

P. ¿Está obstruido el filtro de aceite?

R. Llévelo a un concesionario Yamaha para que lo revisen.

P. ¿La bomba de aceite/inyección no funciona correctamente?

R. Llévelo a un concesionario Yamaha para que lo revisen.

P. ¿La carga en la embarcación no está distribuida correctamente?

R. Distribuya la carga para colocar la embarcación sobre una superficie plana.

P. ¿Están defectuosos el termostato o la bomba de agua?

R. Llévelo a un concesionario Yamaha para que lo revisen.

P. ¿Existe un exceso de agua en la taza del filtro de combustible?

R. Drene la taza del filtro.

Pérdida de potencia del motor.

P. ¿Está dañada la hélice?

R. Repare o sustituya la hélice.

P. ¿El paso o el diámetro de la hélice no son correctos?

R. Instale la hélice adecuada para navegar dentro del rango de velocidad (r/min) recomendado.

P. ¿El ángulo de trimado no es correcto?

R. Ajuste el ángulo de trimado para lograr el funcionamiento más eficaz.

Corrección de averías

P. ¿Está instalado el motor a la altura correcta en el peto de popa?

R. Coloque el motor a la altura correcta en el peto de popa.

P. ¿Se ha activado el sistema de aviso?

R. Localice y corrija el motivo del aviso.

P. ¿Se ha deteriorado la parte inferior de la embarcación con las adherencias marinas?

R. Limpie la parte inferior de la embarcación.

P. ¿La(s) bujía(s) están deterioradas o no son del tipo correcto?

R. Inspeccione la(s) bujía(s). Límpielas o sustitúyalas por otras del tipo recomendado.

P. ¿Se han enredado algas u otras sustancias extrañas en la caja de engranajes?

R. Retire las sustancias extrañas y limpie la cola.

P. ¿Está obstruido el sistema de combustible?

R. Compruebe si se ha quedado pillado algún tubo de combustible o existe cualquier otra obstrucción en el sistema de combustible.

P. ¿Está obstruido el filtro de combustible?

R. Limpie o sustituya el filtro.

P. ¿El combustible está contaminado o sucio?

R. Llene el depósito con combustible limpio.

P. ¿El huelgo de la bujía no es correcto?

R. Inspecciónelo y ajústelo según se especifica.

P. ¿El cable de encendido está dañado o no

está conectado correctamente?

R. Compruebe si los cables están desgastados o dañados. Apriete todas las conexiones sueltas. Sustituya los cables desgastados o dañados.

P. ¿Las piezas eléctricas no funcionan correctamente?

R. Llévelo a un concesionario Yamaha para que lo revisen.

P. ¿No se está utilizando el combustible especificado?

R. Sustituya el combustible por otro del tipo especificado.

P. ¿No se está utilizando el aceite de motor especificado?

R. Compruebe y sustituya el aceite por otro del tipo especificado.

P. ¿El termostato está defectuoso u obstruido?

R. Llévelo a un concesionario Yamaha para que lo revisen.

P. ¿Está cerrado el suspiro del tanque?

R. Abra el suspiro del tanque.

P. ¿Está dañada la bomba de gasolina?

R. Llévelo a un concesionario Yamaha para que lo revisen.

P. ¿La conexión del conector de combustible no es correcta?

R. Conéctelo correctamente.

P. ¿El rango de temperatura de la bujía no es correcto?

R. Inspeccione la bujía y sustitúyala por otra del tipo recomendado.

Corrección de averías

P. ¿Está rota la correa de transmisión de la bomba de combustible de alta presión?

R. Llévelo a un concesionario Yamaha para que lo revisen.

P. ¿Está respondiendo el motor de forma incorrecta a la posición de la palanca del inversor?

R. Llévelo a un concesionario Yamaha para que lo revisen.

El motor vibra en exceso.

P. ¿Está dañada la hélice?

R. Repare o sustituya la hélice.

P. ¿Está dañado el eje de la hélice?

R. Llévelo a un concesionario Yamaha para que lo revisen.

P. ¿Se han enredado algas u otras sustancias extrañas en la hélice?

R. Retire y limpie la hélice.

P. ¿Está suelto el perno de montaje del motor?

R. Apriete el perno.

P. ¿El pivote de dirección está suelto o dañado?

R. Apriételo o llévelo a un concesionario Yamaha para que lo revisen.

SMU29433

Acción temporal en caso de emergencia

SMU29440

Daño por impacto

SWM00870



ADVERTENCIA

El motor fueraborda puede dañarse seriamente por una colisión durante el funcio-

namiento o cuando se le remolca. El daño podría hacer inseguro el funcionamiento del motor fueraborda.

Si el motor fueraborda choca contra un objeto en el agua, siga el procedimiento que se indica a continuación.



1. Pare el motor inmediatamente.
2. Inspeccione el sistema de control y todos los componentes para ver si están dañados. Inspeccione también el posible daño del barco.
3. Exista o no daño, regrese despacio y con cuidado al puerto más próximo.
4. Haga que un concesionario Yamaha inspeccione el motor fueraborda antes de volverlo a poner en funcionamiento.

SMU29452

Utilización de un solo motor (doble motor)

Si sólo se utiliza un motor en una emergencia, asegúrese de mantener el motor no utilizado inclinado hacia arriba y de utilizar el otro motor a baja velocidad.

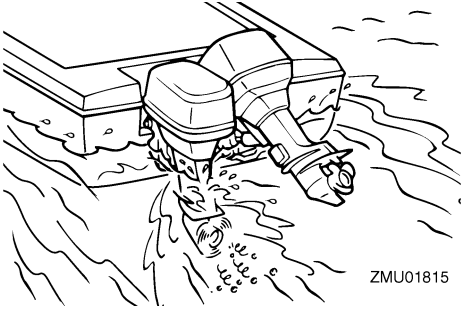
SCM00370

PRECAUCIÓN

Si se opera el barco con un motor en el agua pero sin estar en funcionamiento, puede entrar agua en el tubo de escape debido a la acción del oleaje, provocando daño al motor.

NOTA:

Cuando maniobre a baja velocidad, por ejemplo, cerca de un muelle, se recomienda que ambos motores estén en funcionamiento, uno de ellos en punto muerto si es posible.



SMU29463

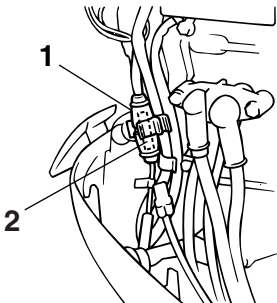
Sustitución del fusible

Si se ha fundido el fusible en un modelo de arranque eléctrico, abra el portafusibles y sustituya el fusible por uno nuevo del amperaje correcto.

SWM00631

ADVERTENCIA

La sustitución de un trozo de cable o un fusible incorrectos puede permitir un paso excesivo de corriente. Esto podría ocasionar daños en el sistema eléctrico y peligro de incendio.



ZMU03919

1. Portafusibles

2. Fusible (20 A, 30 A)

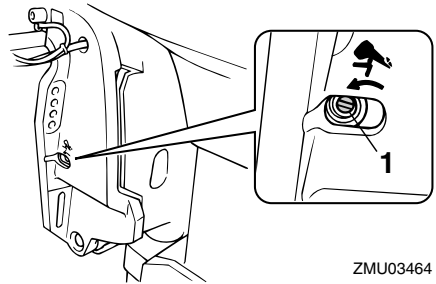
Si vuelve a fundirse de inmediato el nuevo fusible, consulte a su concesionario Yamaha.

SMU29524

No funciona el sistema de elevación y trimado del motor

Si el motor no se puede elevar o bajar con la unidad de elevación y trimado del motor debido a que la batería está descargada o a un fallo de la unidad de elevación y trimado del motor, intente elevarlo o bajarlo manualmente.

1. Afloje el tornillo de la válvula manual en sentido contrario a las agujas del reloj hasta que se detenga.



ZMU03464

1. Tornillo de la válvula manual

2. Coloque el motor en la posición deseada y apriete el tornillo de la válvula manual en el sentido de las agujas del reloj.

SMU29533

El arranque no funciona

Si el mecanismo de arranque no funcionase (es decir, el motor no pudiera ponerse en marcha con el de arranque), puede ponerse en marcha manualmente con un cabo de

Corrección de averías

arranque de emergencia.

SWM01022

ADVERTENCIA

- Siga este procedimiento sólo en caso de emergencia para regresar al puerto más cercano.
- Cuando se usa el cabo de arranque de emergencia para poner en marcha el motor, no funciona el dispositivo de protección contra arranque con marcha puesta. Asegúrese de que la palanca del control remoto está en punto muerto. En cualquier otro caso, el barco podría arrancar inesperadamente y moverse, provocando un accidente.
- Fije el cable de hombre al agua a un lugar seguro de su ropa, o a su brazo o pierna mientras está en funcionamiento el barco.
- No fije el cable a ropa que pudiera romperse y desprenderse. No pase el cable por un lugar donde pudiera enredarse, impidiendo así su funcionamiento.
- Evite tirar accidentalmente del cable durante el funcionamiento normal. La pérdida de potencia del motor significa perder prácticamente el control de la dirección. Asimismo, sin potencia del motor, el barco podría decelerarse rápidamente. Esto podría ser causa de que las personas y los objetos del barco salieran despedidos hacia delante.
- Asegúrese de que no hay nadie detrás de usted cuando tire del cabo de arranque. Podría producir un efecto de látigo y dañar a alguien.
- Un volante no protegido mientras está girando es muy peligroso. Mantenga la ropa suelta y otros objetos a distancia cuando arranque el motor. Utilice el cabo de arranque de emergencia única-

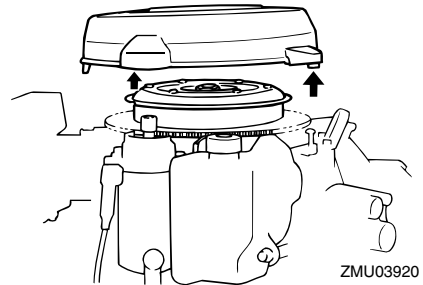
mente como se instruye. No toque el volante ni otras piezas móviles cuando esté en marcha el motor. No instale el mecanismo de arranque o la capota superior después de estar en funcionamiento el motor.

- No toque la bobina de encendido, el cable de la bujía, la pipeta de la bujía, ni otros componentes eléctricos cuando arranque o tenga en funcionamiento el motor. Podría sufrir una descarga eléctrica.

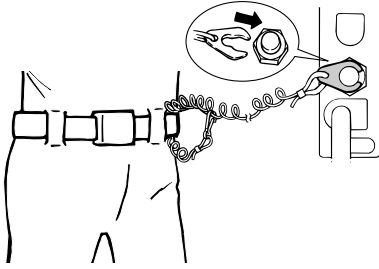
SMU29562

Motor para arranque de emergencia

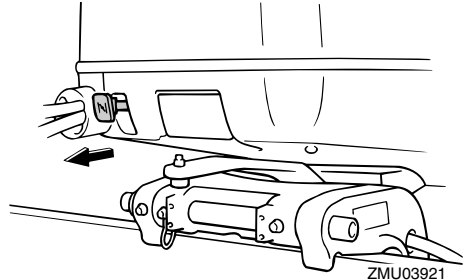
1. Retire el carenado superior.
2. Quite del arranque el cable de protección contra arranque con marcha puesta, si está instalado.
3. Quite la tapa del motor de arranque/volante retirando el perno o los pernos.



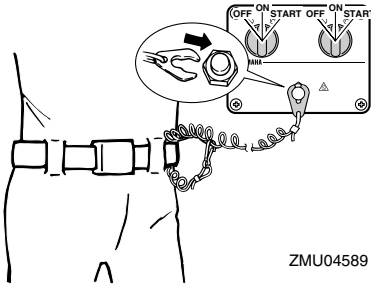
4. Prepare el motor para arrancarlo. Para más información, vea la página 47. Compruebe que el motor se encuentra en punto muerto y que el seguro está fijado al interruptor de hombre al agua. El interruptor principal debe estar en la posición "ON" (activado), si está instalado.



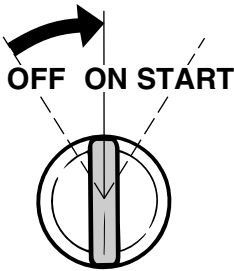
ZMU02334



ZMU03921



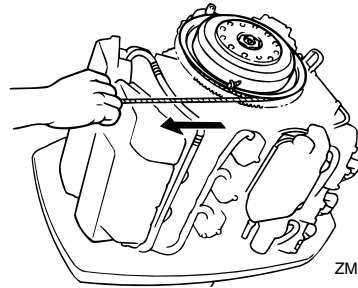
ZMU04589



ZMU01906

5. Si está instalado el tirador del estrangulador, sáquelo cuando el motor esté frío. Después de arrancar el motor, vuelva a poner gradualmente el tirador del estrangulador en su posición inicial al irse calentando el motor.

6. Introduzca el extremo anudado del cabo de arranque de emergencia en la muesca del rotor del volante y enrolle el cabo varias vueltas alrededor del volante en sentido horario.



ZMU03466

7. Tire firme y enérgicamente del cabo para arrancar el motor. Si es necesario, repita el procedimiento.

SMU29671

El motor no funciona

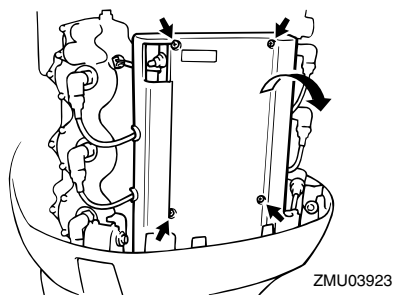
SMU29691

Avería del sistema de encendido

Si es baja la tensión de la batería o en el caso improbable de una avería en el sistema de encendido, la velocidad del motor puede ser irregular o incluso pararse éste. En esta situación, siga el procedimiento que se indica a continuación.

1. Retire la tapa de la unidad CDI o la tapa del sistema eléctrico, si está instalada.

Corrección de averías



2. Desconecte el cable amarillo (circuito de emergencia) de la unidad CDI para regresar a puerto.

SWM00350

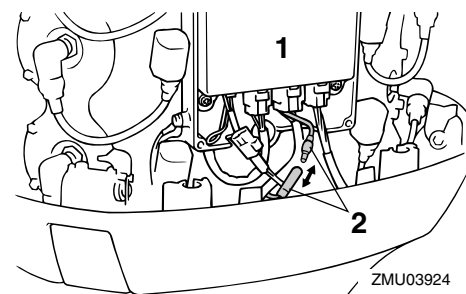
ADVERTENCIA

Al desconectar el cable amarillo, las velocidades de ralentí y bajas quedan ligeramente por encima de los valores normales. Tenga cuidado en el arranque o en la parada.

SCM00380

PRECAUCIÓN

Siga este procedimiento sólo en caso de emergencia y durante el tiempo suficiente para regresar a puerto con el fin de realizar la reparación oportuna.



1. Unidad CDI
2. Cable amarillo

SMU29742

Se activa el aviso de bajo nivel de aceite

Si se deja que el nivel de aceite descienda excesivamente, aparecerá el segmento rojo en el indicador del nivel de aceite, sonará el zumbador y la velocidad del motor se limitará a unas 2000 r/min. Si esto ocurre, puede bombearse una cantidad de aceite desde el depósito auxiliar de aceite al depósito de aceite de motor utilizando el interruptor de emergencia.

SWM01050

ADVERTENCIA

Cerciórese de parar el motor antes de realizar este procedimiento.

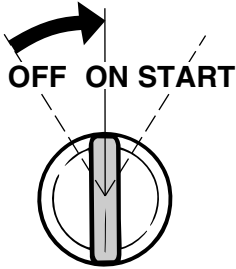
SCM00901

PRECAUCIÓN

- Si el interruptor de emergencia se mantiene activado durante demasiado tiempo, se bombeará una cantidad excesiva de aceite al depósito de aceite de motor, por lo que éste rebosará. Suelte el interruptor cuando el aceite llegue a la línea de nivel superior en el depósito de aceite de motor.
- No utilice este procedimiento de emergencia a menos que los indicadores de aviso de nivel de aceite estén funcionando.

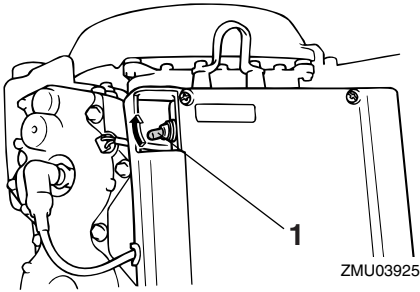
1. Retire la capota superior.
2. Active el interruptor principal.

Corrección de averías



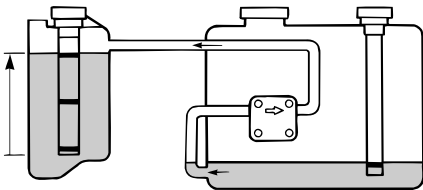
ZMU01906

3. Levante el interruptor de emergencia para bombear aceite de reserva al depósito de aceite de motor desde el depósito auxiliar de aceite.



ZMU03925

1. Interruptor de emergencia



ZMU01908

1. Depósito del aceite de motor
2. Depósito auxiliar de aceite

4. Después de utilizar el interruptor de emergencia, desactive el interruptor

principal y vuelva a activarlo. De este modo, se repone el sistema de aviso a funcionamiento normal. El segmento amarillo continuará apareciendo en el indicador del nivel de aceite.

5. Arranque el motor y regrese al puerto más próximo para obtener más aceite.

NOTA:

- La máxima capacidad de aceite de reserva es de 1500 cm^3 (1.6 US qt, 1.31 Imp qt).
- La bomba de alimentación de aceite no funciona si el motor está elevado más de 35° . Ponga el motor en posición vertical (no inclinado) antes de utilizar el interruptor de emergencia.

SMU33501


Tratamiento del motor sumergido

Si se sumergiera el motor fueraborda, llévelo enseguida a un concesionario Yamaha. De lo contrario, empezaría a corroerse casi de inmediato. **PRECAUCIÓN: No intente poner en funcionamiento el motor fueraborda mientras no haya sido inspeccionado completamente.** [SCM00401]



YAMAHA MOTOR CO., LTD.

Impreso en Japón

Abril 2008-0.1 × 1 

Impreso en papel reciclado