



150F
L150F
200F
L200F

MANUAL DEL PROPIETARIO

64C-28199-7D-S0

SMU25051



Lea detenidamente este manual del propietario antes de poner en funcionamiento o manipular su motor fueraborda. Cuando navegue, lleve este manual a bordo en una bolsa impermeable. Este manual deberá entregarse junto con el motor fueraborda en caso de que éste sea vendido.

Información importante del manual

SMU25103

Al propietario

Gracias por elegir un motor fueraborda Yamaha. Este Manual del propietario contiene la información necesaria para su funcionamiento, mantenimiento y cuidado adecuados. La total comprensión de estas simples instrucciones le ayudará a disfrutar al máximo de su nuevo Yamaha. Si tiene alguna duda sobre el funcionamiento o mantenimiento de su motor fueraborda, consulte a su concesionario Yamaha.

En este Manual del propietario se distingue la información importante de la siguiente forma.



El símbolo de alerta de seguridad significa ¡ATENCIÓN! ¡ESTÉ ALERTA! ¡SU SEGURIDAD ESTÁ EN JUEGO!

SWM00780



ADVERTENCIA

Si no se siguen las instrucciones de ADVERTENCIA, podrían producirse graves lesiones o incluso la muerte del operador del equipo, de cualquier persona en las proximidades, o de la que realice la inspección o reparación del motor fuera-borda.

SCM00700

PRECAUCIÓN:

Una PRECAUCIÓN indica las precauciones especiales que deben tomarse para evitar el daño del motor fueraborda.

NOTA:

Una NOTA proporciona información esencial para facilitar los procedimientos o hacerlos más claros.

Yamaha está continuamente esforzándose por introducir avances en el diseño y la calidad de sus productos. Así pues, aunque

este manual contiene la información más actualizada sobre los productos disponibles en el momento de la impresión, podrían apreciarse pequeñas discrepancias entre su equipo y el manual. Si tiene alguna duda en relación con este manual, consulte a su concesionario Yamaha.

Para prolongar la vida útil del producto, Yamaha recomienda utilizarlo y llevar a cabo el mantenimiento y las inspecciones periódicas específicas siguiendo correctamente las instrucciones que figuran en el manual del propietario. Cualquier daño derivado del incumplimiento de estas instrucciones no estará cubierto por la garantía.

Algunos países cuentan con leyes o normativas que impiden a los usuarios llevarse el producto fuera del país en el que se adquirió y registrarlo en el país de destino. Asimismo, es posible que la garantía no se aplique en determinados lugares. Si tiene previsto llevarse el producto a otro país, consulte al concesionario en el que lo adquirió para obtener más información al respecto.

Si el producto se adquirió de segunda mano, consulte a su concesionario más cercano para que le registren como nuevo cliente y pueda recibir los servicios especificados.

NOTA:

El 150FETO, L150FETO, 200FETO, L200FETO y los accesorios estándar se utilizan como base para las explicaciones e ilustraciones de este manual. Por consiguiente, es posible que algunos elementos no sean aplicables a todos los modelos.

Información importante del manual

SMU25121

**150F, L150F, 200F, L200F
MANUAL DEL PROPIETARIO
©2007 Yamaha Motor Co., Ltd.
1ª edición, Abril 2007**

Reservados todos los derechos.

**Se prohíbe expresamente toda reimpresión o
utilización no autorizada de este
documento sin el permiso escrito de**

Yamaha Motor Co., Ltd.

Impreso en Japón

Tabla de contenido

Información general	1	Componentes principales	9
Registro de números de identificación	1	Control remoto	9
Número de serie del motor fueraborda	1	Palanca del control remoto	10
Número de llave	1	Gatillo de bloqueo en punto muerto	11
Etiqueta de UE	1	Acelerador en punto muerto	11
Etiquetas importantes	2	Interruptor del estrangulador	11
Etiquetas de advertencia	2	Acelerador en punto muerto	11
Información de seguridad	3	Regulador de fricción del acelerador	12
Información de seguridad	3	Interruptor de hombre al agua	12
Piezas giratorias	3	Tirador del estrangulador para tipo de tracción	13
Piezas calientes	3	Interruptor principal	13
Descarga eléctrica	3	Interruptor de elevación y trimado del motor en el control remoto	14
Elevación y trimado del motor	3	Interruptor de elevación y trimado del motor en la bandeja motor	14
Cable de hombre al agua	3	Interruptores de elevación y trimado del motor (tipo doble en bitácora)	15
Gasolina	3	Aleta de compensación con ánodo	15
Derrames de gasolina	4	Soporte del motor elevado para modelo de elevación y trimado del motor	16
Monóxido de carbono	4	Cierre de la capota superior (tipo de tracción hacia arriba)	16
Modificaciones	4	Tacómetro digital	17
Seguridad de navegación	4	Indicador del nivel de aceite (tipo digital)	17
Alcohol y drogas	4	Indicador de alarma de sobret temperatura (tipo digital)	18
Chalecos salvavidas	4	Velocímetro (tipo digital)	18
Personas en el agua	4	Indicador de trimado (tipo digital)	19
Pasajeros	4	Contador de horas (tipo digital)	19
Sobrecarga	5	Medidor de singladura	19
Evite las colisiones	5	Reloj	20
Condiciones meteorológicas	5	Medidor de gasolina	20
Formación de los pasajeros	5	Indicador de aviso de combustible	21
Documentación sobre seguridad de navegación	5	Indicador de aviso de baja tensión de la batería	21
Legislación y normativas	5	Administrador del combustible	21
Requisitos básicos	6	Medidor de flujo de combustible	22
Instrucciones de repostaje	6		
Gasolina	6		
Aceite de motor	6		
Requisitos de instalación	6		
Potencia del barco	6		
Montaje del motor	6		
Requisitos del control remoto	7		
Requisitos de la batería	7		
Selección de la hélice	7		
Protección contra arranque con marcha puesta	8		
Componentes básicos	9		

Tabla de contenido

Medidor de consumo de combustible.....	22	Cambio de marcha.....	38
Ahorro de combustible	23	Parada del barco	39
Sincronizador de velocidad de los dos motores	23	Parada del motor	39
Indicador de aviso del separador de agua.....	24	Procedimiento	40
Sistema de aviso.....	24	Trimado del motor fueraborda	40
Alarma de sobretemperatura	24	Ajuste del ángulo de trimado (elevación y trimado del motor).....	41
Alarma del nivel de aceite y alarma de obstrucción del filtro de aceite	25	Ajuste del trimado del barco.....	41
Funcionamiento.....	27	Elevación y bajada.....	42
Instalación	27	Procedimiento de elevación (modelos de elevación y trimado del motor).....	43
Montaje del motor fueraborda.....	27	Procedimiento de bajada (modelos de elevación y trimado del motor).....	44
Rodaje del motor.....	28	Navegación en aguas poco profundas	45
Tabla de mezcla de gasolina y aceite de motor (50:1).....	29	Modelos con elevación y trimado del motor	45
Procedimiento para modelos con inyección de aceite	29	Navegación en otras condiciones	46
Comprobaciones antes del arranque	29	Mantenimiento.....	48
Combustible	29	Especificaciones	48
Aceite	30	Transporte y almacenamiento del motor fueraborda	49
Controles.....	30	Almacenamiento del motor fueraborda	50
Interruptores de parada	30	Procedimiento	50
Motor.....	30	Lubricación (modelos de inyección de aceite)	51
Funcionamiento después de un prolongado período de almacenamiento	30	Cuidado de la batería.....	52
Llenado de combustible y aceite de motor	31	Limpieza del motor fueraborda	52
Llenado de combustible para los modelos sin conector de gasolina	31	Comprobación de la superficie pintada del motor	53
Llenado de aceite en los modelos de inyección de aceite	31	Mantenimiento periódico.....	53
Funcionamiento del indicador del nivel de aceite.....	33	Piezas de respeto	53
Funcionamiento del motor.....	34	Tabla de mantenimiento.....	54
Alimentación de combustible	34	Engrase.....	56
Arranque del motor	35	Limpieza y ajuste de la bujía	56
Calentamiento del motor	37	Comprobación del sistema de combustible	57
Modelos de arranque con estrangulador.....	37	Inspección del filtro de gasolina	58
		Limpieza del filtro de gasolina	58
		Inspección de la velocidad de ralentí.....	59

Tabla de contenido

Comprobación de agua en el depósito de aceite de motor	59
Comprobación de los cables y conectores	60
Fugas de escape	60
Fugas de agua	60
Comprobación del sistema de elevación y trimado del motor	60
Comprobación de la hélice	61
Desmontaje de la hélice	62
Instalación de la hélice	62
Cambio del aceite para engranajes	63
Inspección y sustitución del (de los) ánodo(s)	64
Comprobación de la batería (para modelos de arranque eléctrico)	65
Conexión de la batería	66
Desconexión de la batería	67
Comprobación de la capota superior	67
Revestimiento del fondo del barco	67
Corrección de averías	69
Localización de averías	69
Acción temporal en caso de emergencia	73
Daño por impacto	73
Funcionamiento con un solo motor	73
Sustitución del fusible	74
No funciona el sistema de elevación y trimado del motor	74
El arranque no funciona	74
Motor para arranque de emergencia	75
El motor no funciona	76
Avería del sistema de encendido	76
Se activa el aviso de bajo nivel de aceite	77
Tratamiento del motor sumergido	78
Procedimiento	78

Información general

SMU25170

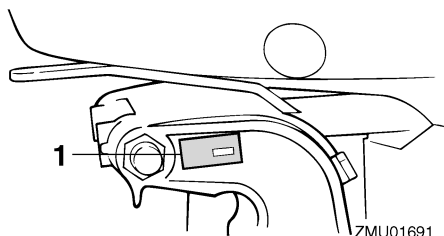
Registro de números de identificación

SMU25183

Número de serie del motor fueraborda

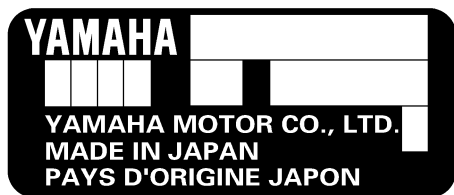
El número de serie del motor fueraborda está estampado en la etiqueta fija al costado de babor del soporte de fijación.

Registre el número de serie de su motor fueraborda en los espacios al efecto para facilitar el pedido de respetos a su concesionario Yamaha o para referencia en caso de robo de su motor fueraborda.



ZMU01691

1. Situación del número de serie del motor fueraborda



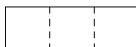
ZMU01692

SMU25190

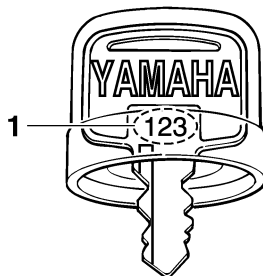
Número de llave

Si el motor tiene un interruptor principal de llave, el número de identificación de esa llave

ve está estampado en ella como se ilustra en la figura. Registre este número en el espacio al efecto para referencia en caso de que necesite una nueva llave.



ZMU01693



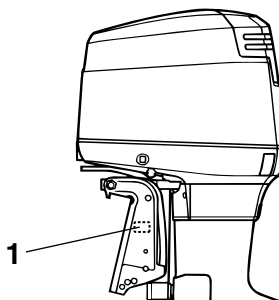
ZMU01694

1. Número de llave

SMU25202

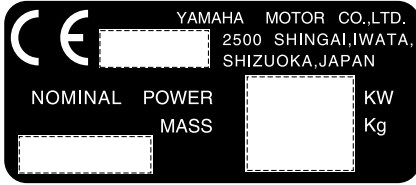
Etiqueta de UE

Los motores que tienen esta etiqueta se conforman a determinadas partes de la Directiva del Parlamento Europeo relativa a maquinaria. Para más detalles, vea la etiqueta y la Declaración de Conformidad de la UE.



ZMU03900

1. Situación de etiqueta de UE



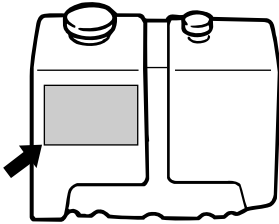
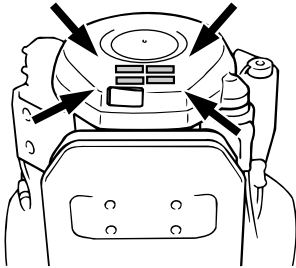
ZMU01696

SMU25382

Etiquetas importantes

SMU25395

Etiquetas de advertencia



SMU25401

Etiqueta

SWM01260



- Compruebe que el control del inversor está en punto muerto antes de arrancar

el motor. (excepto los de 2 HP)

- No toque ni retire piezas eléctricas cuando arranque el motor o mientras esté en funcionamiento.
- Mantenga las manos, el cabello y la ropa a distancia del volante y de otras piezas giratorias mientras el motor esté en marcha.

SMU25413

Etiqueta (modelos de contrarrotación)

SWM01281



Utilice sólo con este motor una hélice de rotación en sentido antihorario.

Estas hélices están marcadas con la letra "L" a continuación de la indicación de tamaño.

Un tipo incorrecto de hélice podría hacer que el barco se desplazase en una dirección imprevista, provocando un accidente.

SMU25451

Etiqueta

SÓLO ACEITE DE MOTOR

- Vierta aceite de motor en este depósito de aceite, no gasolina.

ACEITE RECOMENDADO:

ACEITE YAMALUBE PARA MOTORES FUERABORDA DE 2 TIEMPOS o un aceite equivalente para motores fueraborda certificado TC-W3.

SWM01270



No añada gasolina al depósito de aceite. Podría provocar un incendio o una explosión.

Información de seguridad

SMU33621

Información de seguridad

Siga estas precauciones en todo momento.

SMU33630

Piezas giratorias

Las manos, los pies, el cabello, las joyas, la ropa, las correas del chaleco salvavidas, etc. podrían enredarse con las piezas giratorias internas del motor, lo que provocaría lesiones graves o incluso la muerte.

Mantenga la capota superior en su sitio siempre que sea posible. No retire ni sustituya la capota con el motor en marcha.

Utilice únicamente el motor con la capota retirada, de acuerdo con las instrucciones específicas del manual. Mantenga las manos, los pies, el cabello, las joyas, la ropa, las correas del chaleco salvavidas, etc. alejados de cualquier pieza móvil que se encuentre al descubierto.

SMU33640

Piezas calientes

Durante y después del funcionamiento, las piezas del motor se encuentran lo suficientemente calientes como para causar quemaduras. Evite tocar cualquiera de las piezas situadas debajo de la capota superior hasta que el motor se haya enfriado.

SMU33650

Descarga eléctrica

No toque ninguna pieza eléctrica cuando arranque el motor o cuando éste se encuentre en funcionamiento. Podría sufrir una descarga eléctrica o electrocutarse.

SMU33660

Elevación y trimado del motor

Alguna parte del cuerpo podría quedar aplastada entre el motor y el soporte de fijación al trimar o inclinar el motor. Mantenga cualquier parte del cuerpo alejada de esta zona en todo momento. Asegúrese de que nadie se encuentra en esta zona antes de

utilizar el mecanismo de elevación y trimado del motor.

Los interruptores de elevación y trimado del motor funcionan incluso cuando el interruptor principal está apagado. Mantenga a las personas alejadas de los interruptores cuando esté manipulando el motor.

No pase nunca bajo la cola mientras el motor esté elevado, aunque esté bloqueado el soporte del motor elevado. Podrían sufrir graves lesiones si el motor fueraborda cayera accidentalmente.

SMU33670

Cable de hombre al agua

Fije el cable de hombre al agua de tal forma que el motor se detenga si el operador cae por la borda o suelta el timón. Esto evitará que el barco salga impulsado por sí solo dejando abandonadas a las personas, o atropelle a personas u objetos.

Engánchese siempre el cable de hombre al agua a un lugar seguro de la ropa, al brazo o a la pierna mientras el motor esté en funcionamiento. No lo retire para soltar el timón si el barco está en movimiento. No se enganche el cable a ropa que pudiera romperse o desprenderse, ni lo pase por un lugar donde pudiera enredarse, impidiendo así su funcionamiento.

No pase el cable por un lugar del que se pudiera desenganchar accidentalmente. Si el cable se desengancha durante el funcionamiento, el motor se parará y perderá prácticamente el control de la dirección. El barco podría desacelerar rápidamente y provocar que las personas y los objetos cayeran al agua.

SMU33810

Gasolina

La gasolina y sus vapores son muy inflamables y explosivos. Reposte siempre de acuerdo con el procedimiento de la página

34 para reducir el riesgo de incendio y explosión.

SMU33820

Derrames de gasolina

Procure no derramar gasolina. Si se derrama gasolina, límpiela inmediatamente con trapos secos. Deshágase de los trapos del modo adecuado.

Si se derrama gasolina sobre la piel, lávese inmediatamente con agua y jabón. Cámbiese de ropa si se derrama gasolina sobre ella. Si ingiere gasolina, inhala mucho vapor de gasolina, o ésta le alcanzase a los ojos, reciba inmediatamente atención médica. No extraiga nunca el combustible absorbiendo con la boca.

SMU33900

Monóxido de carbono

Este producto emite gases de escape que contienen monóxido de carbono, un gas incoloro e inodoro que puede causar lesión cerebral e incluso la muerte si se inhala. Los síntomas incluyen náuseas, mareos y somnolencia. Mantenga bien ventiladas las zonas de la caseta y de la cabina. Evite bloquear las salidas de escape.

SMU33780

Modificaciones

No intente modificar este motor fueraborda. Las modificaciones del motor fueraborda pueden reducir su seguridad y fiabilidad y hacer que su funcionamiento resulte inseguro o ilegal.

SMU33740

Seguridad de navegación

En esta sección, se incluyen algunas de las importantes precauciones de seguridad que deberá tomar cuando navegue.

SMU33710

Alcohol y drogas

No navegue nunca después de haber tomado bebidas alcohólicas o medicamentos. La

intoxicación constituye uno de los factores más habituales que ocasionan los accidentes de navegación.

SMU33720

Chalecos salvavidas

Lleve a bordo un chaleco salvavidas autorizado para cada uno de los ocupantes. Yamaha recomienda llevar puesto un chaleco salvavidas siempre que navegue. Como mínimo, los niños y las personas que no sepan nadar deberán llevar siempre chalecos salvavidas, y todos deberán utilizarlos cuando se den condiciones potencialmente peligrosas durante la navegación.

SMU33730

Personas en el agua

Observe atentamente si hay personas en el agua, como bañistas, esquiadores acuáticos o buceadores, siempre que el motor esté en funcionamiento. Si hay alguna persona en las proximidades del barco, cambie a punto muerto y pare el motor.

Manténgase alejado de las zonas destinadas a los bañistas. Los bañistas pueden ser difíciles de divisar.

La hélice puede seguir funcionando incluso con el motor en punto muerto. Pare el motor si hay alguna persona cerca del barco.

SMU33750

Pasajeros

Consulte las instrucciones del fabricante de su barco para obtener detalles sobre el lugar adecuado donde deben situarse los pasajeros en el barco y asegúrese de que éstos se encuentran colocados correctamente antes de acelerar y cuando navegue por encima de la velocidad de ralentí. Si los pasajeros se quedan de pie o se sientan en lugares indebidos podrían caerse al agua o dentro del barco a causa de las olas, las estelas o los cambios repentinos de velocidad o dirección. Incluso cuando los pasajeros estén co-

Información de seguridad

locados correctamente, adviértalos si debe realizar alguna maniobra inusual. Evite siempre saltar por encima de las olas o estelas.

SMU33760

Sobrecarga

No sobrecargue el barco. Consulte la placa de capacidad del barco o al fabricante del mismo para conocer el peso y el número de pasajeros máximo permitido. Asegúrese de que el peso queda distribuido correctamente de acuerdo con las instrucciones del fabricante. Una sobrecarga o una distribución incorrecta del peso pueden afectar al manejo del barco y ocasionar que éste sufra un accidente, se vuelque o se inunde.

SMU33770

Evite las colisiones

Observe constantemente si existen personas, objetos y otros barcos en su camino. Manténgase alerta ante las condiciones que limiten su visibilidad o bloqueen su visión de otros.

Navegue a la defensiva a velocidades adecuadas y mantenga una distancia de seguridad con respecto a personas, objetos y otros barcos.

- No siga a otros barcos o esquiadores acuáticos situándose directamente detrás de ellos.
- Evite realizar giros bruscos u otras maniobras que impidan a otros esquivarle con facilidad o averiguar la dirección que toma.
- Evite las zonas con objetos sumergidos o aguas poco profundas.
- Navegue dentro de sus límites y evite realizar maniobras bruscas para reducir así el riesgo de pérdida de control, eyección y colisión.
- **Actúe antes de tiempo** para evitar colisiones. Recuerde, **los barcos no tienen**

frenos y si detiene el motor o reduce la aceleración, podría verse afectada su capacidad para gobernar el barco. Si no está seguro de poder parar a tiempo antes de golpear un obstáculo, acelere y gire en otra dirección.

SMU33790

Condiciones meteorológicas

Manténgase informado sobre el estado del tiempo. Consulte las previsiones meteorológicas antes de salir. Evite navegar con un tiempo peligroso.

SMU33880

Formación de los pasajeros

Asegúrese de que al menos uno de cada dos pasajeros sabe cómo manejar el barco en caso de emergencia.

SMU33890

Documentación sobre seguridad de navegación

Manténgase informado sobre la seguridad de navegación. Puede obtener documentación e información adicionales de muchas organizaciones de navegación.

SMU33600

Legislación y normativas

Conozca las leyes y disposiciones marinas aplicables en el lugar en el que esté navegando y cúmplalas. En los diversos lugares geográficos prevalecen diferentes reglas, pero todas ellas coinciden básicamente con las Reglas de Rumbo Internacionales.

SMU25540

Instrucciones de repostaje

SWM00010

ADVERTENCIA

¡LA GASOLINA Y SUS VAPORES SON MUY INFLAMABLES Y EXPLOSIVOS!

- No fume cuando reposte y manténgase a distancia de chispas, llamas u otras fuentes de encendido.
- Pare el motor antes de repostar.
- Reposte en una zona bien ventilada. Llene los depósitos portátiles de combustible fuera del barco.
- Tenga cuidado para no derramar gasolina. Si se derrama gasolina, limpie inmediatamente con trapos secos.
- No llene excesivamente el tanque de combustible.
- Apriete bien el tapón de llenado después de repostar.
- Si ingiere gasolina, inhala mucho vapor de gasolina, o le alcanzase a los ojos, requiera inmediatamente la atención de un médico.
- Si se derrama gasolina sobre la piel, lávese inmediatamente con jabón y agua. Cámbiese de ropa si se derrama gasolina sobre ella.
- Toque con la boquilla de combustible la abertura o embocadura del tapón de llenado para evitar chispas electrostáticas.

SCM00010

PRECAUCIÓN:

Utilice sólo gasolina nueva y limpia que haya estado almacenada en contenedores limpios y no esté contaminada de agua o materia extraña.

SMU25580

Gasolina

Gasolina recomendada:

Gasolina normal sin plomo con un octanaje mínimo de 90 (N.O.R.).

Si se producen detonaciones o explosiones, utilice otra marca diferente de gasolina o gasolina súper sin plomo.

SMU25650

Aceite de motor

Aceite de motor recomendado:

Aceite para motores fueraborda de 2 tiempos YAMALUBE

Si no se dispone del aceite de motor recomendado, puede utilizarse otro aceite para motores de 2 tiempos con clasificación TC-W3 certificado por la NMMA.

SMU33551

Requisitos de instalación

SMU33560

Potencia del barco

Antes de instalar el motor fueraborda, asegúrese de que la potencia total del motor no supera la potencia máxima del barco. Observe la placa de capacidad del barco o póngase en contacto con el fabricante.

SWM01560

ADVERTENCIA

La sobrecarga del barco puede dar por resultado una seria inestabilidad.

SMU33570

Montaje del motor

El montaje del motor deberá llevarlo a cabo su concesionario o cualquier otra persona experimentada en la instalación de barcos, mediante el uso de equipos adecuados y las instrucciones de montaje completas. Para

Requisitos básicos

obtener más información, vea la página 27.

SWM01570

ADVERTENCIA

- El montaje incorrecto del motor fueraborda podría dar lugar a condiciones peligrosas, como un manejo inadecuado, pérdida de control o peligro de incendio.
- Puesto que el motor es muy pesado, se necesitan equipos y formación especiales para montarlo de modo seguro.

SMU33580

Requisitos del control remoto

La unidad de control remoto deberá estar equipada de un dispositivo de protección contra arranque con marcha puesta. Este dispositivo impide el arranque del motor a menos que éste se encuentre en punto muerto.

SWM01580

ADVERTENCIA

- Si se arranca el motor con una marcha engranada, el barco podría ponerse en marcha repentina e inesperadamente, pudiendo causar una colisión o provocar el lanzamiento por la borda de los pasajeros.
- Si el motor se arrancase con una marcha engranada, esto significa que el dispositivo de protección contra arranque con marcha puesta no está funcionando correctamente y debería dejar de utilizar el motor fueraborda. Póngase en contacto con su concesionario Yamaha.

SMU25693

Requisitos de la batería

SCM01061

PRECAUCIÓN:

No utilice una batería que no tenga la capacidad especificada. Si se usa una bate-

ría que no cumple las especificaciones, el sistema eléctrico podría funcionar mal o sobrecargarse, y sufrir daños.

Para modelos de arranque eléctrico, utilice una batería que cumpla las siguientes especificaciones.

SMU25721

Especificaciones de la batería

Corriente mínima para el arranque en frío (CCA/EN): 430.0 A Capacidad nominal mínima (20HR/IEC): 70.0 Ah

El motor no puede arrancar si la tensión de la batería es excesivamente baja.

SMU34190

Selección de la hélice

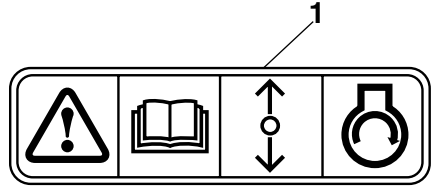
Junto a la elección del motor fueraborda, la elección de la hélice adecuada constituye una de las decisiones de compra más importantes que un navegante debe tomar. El tipo, el tamaño y el diseño de la hélice influyen directamente en la aceleración, la velocidad máxima, el consumo de combustible e incluso la vida útil del motor. Yamaha diseña y fabrica hélices para todos sus motores fueraborda y cualquier tipo de aplicación.

Su motor fueraborda está equipado con una hélice Yamaha elegida para funcionar correctamente en una amplia gama de aplicaciones, pero puede haber circunstancias en las que resulte más apropiado utilizar una hélice diferente.

Su concesionario Yamaha puede ayudarle a elegir la hélice adecuada para sus necesidades de navegación. Seleccione una hélice que permita al motor alcanzar la mitad central o superior del margen de funcionamiento a plena aceleración con la máxima carga. Normalmente, elija una hélice de paso ma-

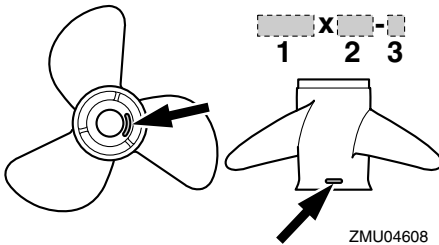
yor para una carga de funcionamiento inferior y una hélice de paso inferior para una carga mayor. Si transporta cargas que varían constantemente, elija la hélice que permita al motor funcionar en el margen adecuado para la carga máxima, pero recuerde que deberá reducir la aceleración para mantenerse en el margen de velocidad del motor recomendado cuando lleve cargas más ligeras.

Para obtener instrucciones sobre el desmontaje y la instalación de la hélice, vea la página 61.



ZMU01713

1. Etiqueta de protección contra arranque con marcha puesta



1. Diámetro de la hélice en pulgadas
2. Paso de la hélice en pulgadas
3. Tipo de hélice (marca de la hélice)

SMU25760

Protección contra arranque con marcha puesta

Los motores fueraborda Yamaha con la etiqueta ilustrada o las unidades de control remoto aprobadas por Yamaha tienen dispositivo(s) de protección contra arranque con marcha puesta. Esta función permite arrancar el motor únicamente cuando está en punto muerto. Seleccione siempre punto muerto antes de arrancar el motor.

Componentes básicos

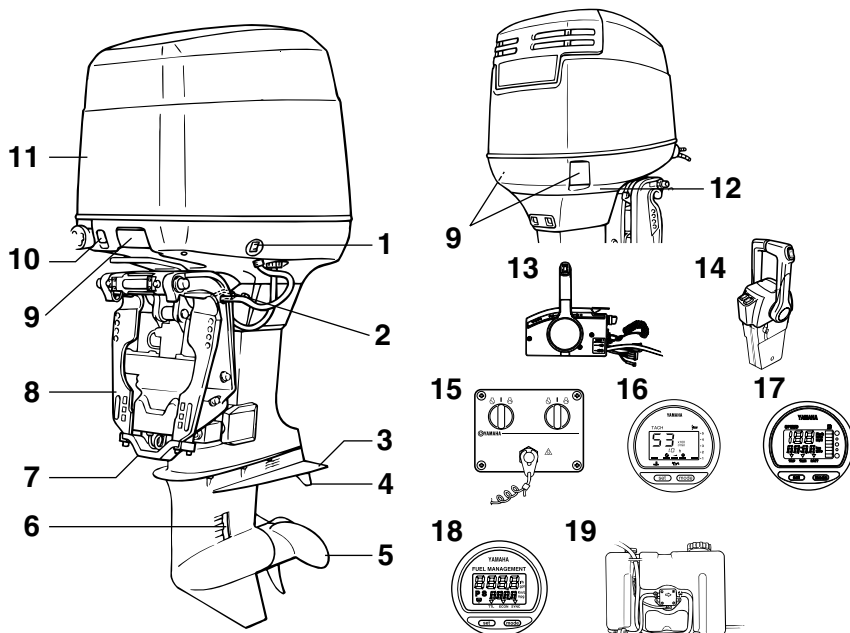
SMU2579B

Componentes principales

NOTA:

* Es posible que no sea exactamente como se ilustra; también puede no estar incluido como equipo de serie en todos los modelos.

150F, L150F, 200F, L200F



ZMU04556

1. Interruptor de elevación y trimado del motor
2. Soporte del motor elevado
3. Placa anticavitación
4. Aleta de compensación (ánodo)
5. Hélice
6. Entrada del agua de refrigeración
7. Ánodo
8. Soporte de fijación
9. Cierre de la capota superior
10. Tirador del estrangulador
11. Capota superior
12. Chivato del agua de refrigeración
13. Caja de control remoto (tipo de montaje lateral)*

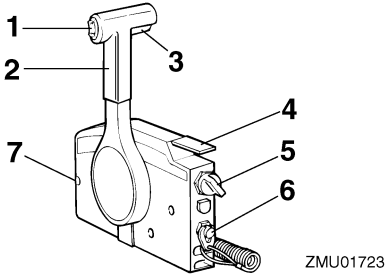
14. Caja de control remoto (tipo de montaje en bitácora)*
15. Panel de interruptores (para uso con tipo de bitácora)*
16. Tacómetro digital*
17. Velocímetro digital*
18. Administrador del combustible*
19. Depósito auxiliar de aceite

SMU26180

Control remoto

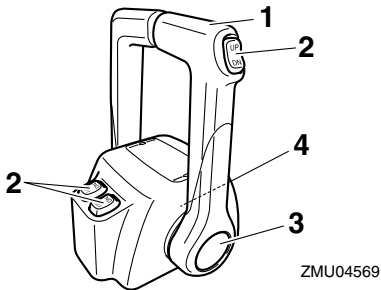
La palanca del control remoto acciona el cambio y el acelerador. Los interruptores eléctricos están montados en la caja del control remoto.

Componentes básicos



ZMU01723

1. Interruptor de elevación y trimado del motor
2. Palanca del control remoto
3. Gatillo de bloqueo en punto muerto
4. Acelerador en punto muerto
5. Interruptor principal / interruptor del estrangulador
6. Interruptor de hombre al agua
7. Regulador de fricción del acelerador



ZMU04569

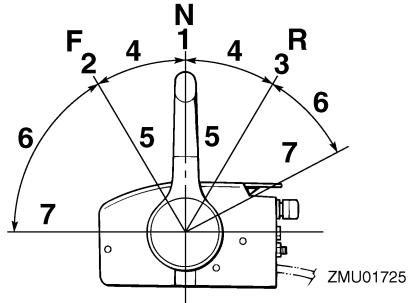
1. Palanca del control remoto
2. Interruptor de elevación y trimado del motor
3. Acelerador en punto muerto
4. Regulador de fricción del acelerador

SMU26190

Palanca del control remoto

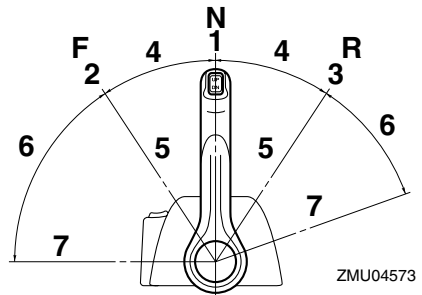
Al mover la palanca hacia delante desde la posición de punto muerto se acopla la marcha avante. Al tirar de la palanca hacia atrás desde punto muerto, se acopla la marcha atrás. El motor continuará funcionando en ralentí hasta que se desplace la palanca

aproximadamente 35° (se nota un punto de retenida). Al desplazar más la palanca, se abre el acelerador y el motor empieza a acelerarse.



ZMU01725

1. Punto muerto "N"
2. Avante "F"
3. Marcha atrás "R"
4. Cambio
5. Completamente cerrado
6. Acelerador
7. Completamente abierto



ZMU04573

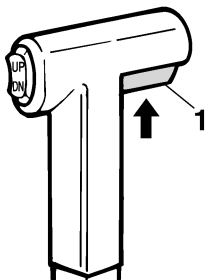
1. Punto muerto "N"
2. Avante "F"
3. Marcha atrás "R"
4. Cambio
5. Completamente cerrado
6. Acelerador
7. Completamente abierto

Componentes básicos

SMU26201

Gatillo de bloqueo en punto muerto

Para cambiar desde punto muerto, se empieza por llevar hacia arriba el gatillo de bloqueo en punto muerto.



ZMU01727

1. Gatillo de bloqueo en punto muerto

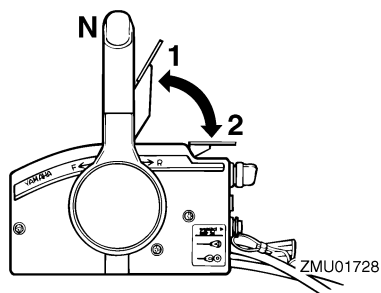
SMU26211

Acelerador en punto muerto

Para abrir el acelerador sin cambiar a marcha adelante o atrás, ponga la palanca del control remoto en la posición de punto muerto y levante el acelerador en punto muerto.

NOTA:

El acelerador en punto muerto sólo funciona cuando la palanca del control remoto está en punto muerto. La palanca del control remoto funciona únicamente cuando el acelerador en punto muerto está completamente cerrado.



ZMU01728

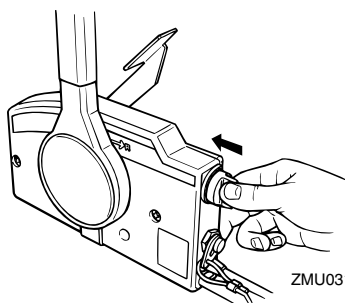
1. Completamente abierto

2. Completamente cerrado

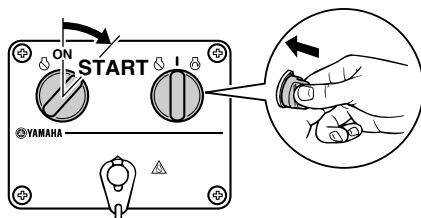
SMU26221

Interruptor del estrangulador

Para activar el sistema del estrangulador, pulse el interruptor principal mientras gira la llave a la posición "ON" (activado) o "START" (arranque). El sistema del estrangulador empezará a enviar la mezcla rica de combustible requerida para el arranque del motor. Al soltar la llave, el estrangulador se desconectará automáticamente.



ZMU03160



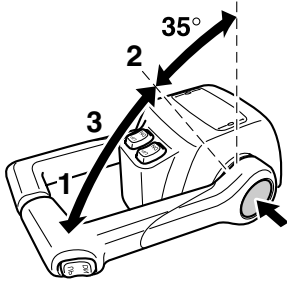
ZMU04593

SMU26232

Acelerador en punto muerto

Para abrir el acelerador sin cambiar a marcha adelante o atrás, pulse el interruptor de punto muerto y desplace la palanca del control remoto.

Componentes básicos



ZMU04575

1. Completamente abierto
2. Completamente cerrado
3. Acelerador en punto muerto

NOTA:

- El interruptor de punto muerto sólo puede utilizarse cuando la palanca del control remoto está en la posición de punto muerto.
- Después de pulsar el botón, el acelerador empieza a abrirse cuando se ha desplazado a 35° como mínimo la palanca del control remoto.
- Después de utilizar el acelerador en punto muerto, vuelva a poner la palanca del control remoto en la posición de punto muerto. El interruptor de punto muerto volverá automáticamente a su posición inicial. Entonces el control remoto acoplará normalmente las marchas avante y atrás.

SMU25971

Regulador de fricción del acelerador

El dispositivo de fricción proporciona una resistencia graduable al movimiento del puño del acelerador o de la palanca del control remoto, y puede ajustarse según la preferencia del operador.

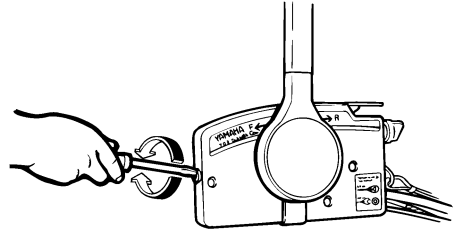
Para aumentar la resistencia, gire el regulador en sentido horario. Para reducir la resistencia, gire el regulador en sentido

antihorario.

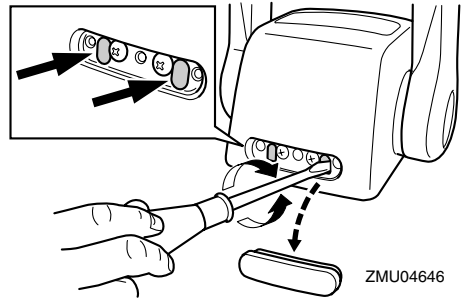
SWM00031

ADVERTENCIA

No apriete excesivamente el regulador de fricción. Si encuentra mucha resistencia, puede ser difícil mover la palanca del control remoto o el puño del acelerador, lo que podría ser causa de accidente.



ZMU01714



ZMU04646

Quando desee una velocidad constante, apriete el regulador para mantener el ajuste del acelerador deseado.

SMU25991

Interruptor de hombre al agua

Para que el motor funcione, el seguro debe fijarse al interruptor de hombre al agua. El cable debe fijarse a un lugar seguro de la ropa, o al brazo o pierna del operador. Si el operador cae por la borda o deja el timón, el cable tirará del seguro y parará el motor. Esto evitará que el barco salga impulsado

Componentes básicos

por sí mismo.

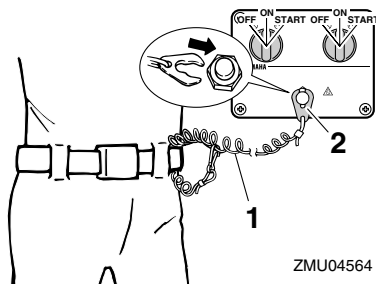
SWM00121

ADVERTENCIA

- Fije el cable de hombre al agua a un lugar seguro de su ropa, o a su brazo o pierna mientras está en funcionamiento.
- No fije el cable a ropa que pudiera romperse y desprenderse. No pase el cable por un lugar donde pudiera enredarse, impidiendo así su funcionamiento.
- Evite tirar accidentalmente del cable durante el funcionamiento normal. La pérdida de potencia del motor significa perder prácticamente el control de la dirección. Asimismo, sin potencia del motor, el barco podría decelerarse rápidamente. Esto podría ser causa de que las personas y los objetos del barco salieran despedidos hacia delante.

NOTA:

El motor no puede arrancarse con el seguro quitado.



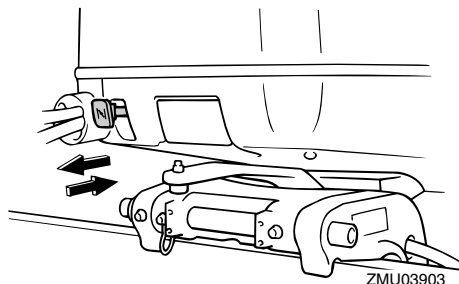
ZMU04564

1. Cable
2. Seguro

SMU26011

Tirador del estrangulador para tipo de tracción

Para alimentar el motor con la mezcla rica de combustible que se requiere para el arranque, saque este tirador.



ZMU03903

SMU26090

Interruptor principal

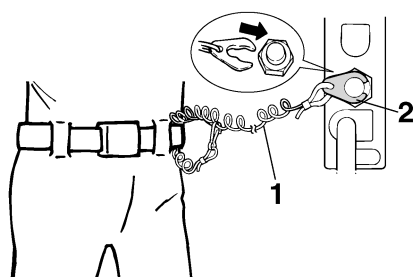
El interruptor principal controla el sistema de encendido; su funcionamiento se describe a continuación.

● "OFF" (desactivado)

Con el interruptor principal en la posición "OFF" (desactivado), los circuitos eléctricos están desactivados y la llave puede sacarse.

● "ON" (activado)

Con el interruptor principal en la posición "ON" (activado), los circuitos eléctricos están



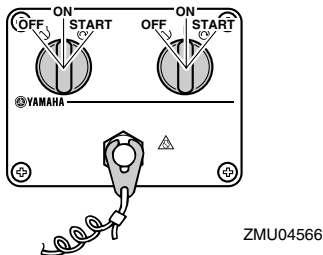
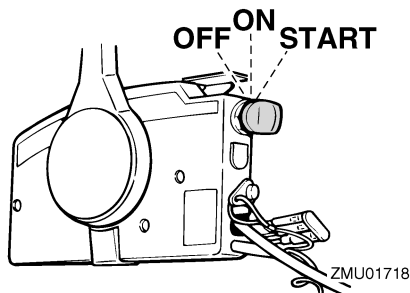
ZMU01716

1. Cable
2. Seguro

activados y la llave no puede sacarse.

● “START” (arranque)

Con el interruptor principal en la posición “START” (arranque), el motor de arranque gira para poner en marcha al de combustión. Cuando se suelta la llave, el motor de arranque vuelve automáticamente a la posición “ON” (activado).



SMU32051

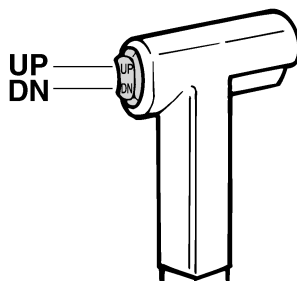
Interruptor de elevación y trimado del motor en el control remoto

El sistema de elevación y trimado del motor ajusta el ángulo del motor fueraborda en relación con el peto de popa. Al pulsar el interruptor “UP” (hacia arriba) el motor fueraborda se ajusta en máximo trimado y, a continuación, se eleva. Al pulsar el interruptor “DN” (hacia abajo), el motor fueraborda se baja y se ajusta en mínimo trimado. Al soltar el interruptor, el motor fueraborda se para en la posición en que se encuentra en ese mo-

mento.

NOTA:

Para obtener instrucciones sobre el uso del interruptor de elevación y trimado del motor, vea las páginas 40 y 42.



SMU26152

Interruptor de elevación y trimado del motor en la bandeja motor

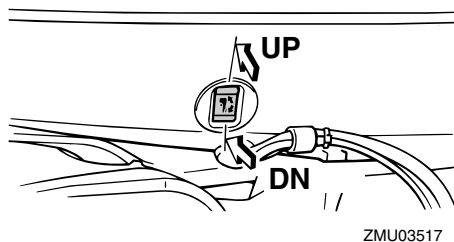
El interruptor de elevación y trimado del motor está situado en el lateral de la bandeja motor. Al pulsar el interruptor “UP” (hacia arriba) el motor fueraborda se ajusta en máximo trimado y, a continuación, se eleva. Al pulsar el interruptor “DN” (hacia abajo), el motor fueraborda se baja y se ajusta en mínimo trimado. Al soltar el interruptor, el motor fueraborda se para en la posición en que se encuentra en ese momento.

SWM01030

ADVERTENCIA

Utilice el interruptor de elevación y trimado del motor situado en la bandeja motor únicamente cuando el barco esté completamente detenido y el motor parado. Si se intenta utilizar este interruptor estando el barco en movimiento, podría aumentar el riesgo de caer por la borda, además de distraer al operador, elevando el riesgo de colisión con otro barco o un obstáculo.

Componentes básicos



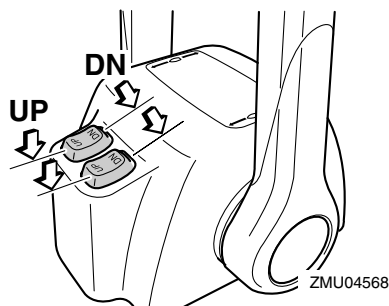
NOTA:

Para obtener instrucciones sobre el uso del interruptor de elevación y trimado del motor, vea la página 42.

SMU26162

Interruptores de elevación y trimado del motor (tipo doble en bitácora)

El sistema de elevación y trimado del motor ajusta el ángulo del motor fueraborda en relación con el peto de popa. Al pulsar el interruptor "UP" (hacia arriba) el motor fueraborda se ajusta en máximo trimado y, a continuación, se eleva. Al pulsar el interruptor "DN" (hacia abajo), el motor fueraborda se baja y se ajusta en mínimo trimado. Al soltar el interruptor, el motor fueraborda se para en la posición en que se encuentra en ese momento.



NOTA:

- En el control de dobles motores, el inte-

ruptor situado en el puño del control remoto controla los dos motores fueraborda al mismo tiempo.

- Para obtener instrucciones sobre el uso de los interruptores de elevación y trimado del motor, vea las páginas 40 y 42.

SMU26243

Aleta de compensación con ánodo

La aleta de compensación debe ajustarse para poder girar el control de la dirección a la derecha o a la izquierda aplicando la misma fuerza.

SWM00840

⚠ ADVERTENCIA

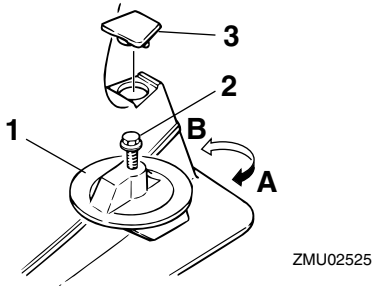
Una aleta de compensación incorrectamente ajustada podría hacer difícil el gobierno del barco. Pruebe siempre el funcionamiento después de haber instalado o sustituido la aleta de compensación para cerciorarse de que el gobierno del barco es correcto. Asegúrese de haber apretado el perno una vez ajustada la aleta de compensación.

Si el barco tiende a desviarse a la izquierda (costado de babor), gire el extremo posterior de la aleta de compensación al costado de babor "A" en la figura. Si el barco tiende a desviarse a la derecha (costado de estribor), gire el extremo de la aleta de compensación al costado de estribor "B" en la figura.

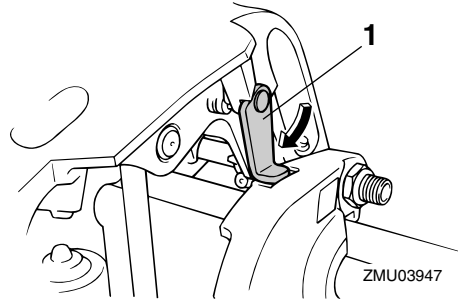
SCM00840

PRECAUCIÓN:

La aleta de compensación sirve también como ánodo para proteger al motor contra la corrosión electroquímica. No pinte nunca esta aleta porque su función como ánodo dejaría de ser eficaz.



1. Aleta de compensación
2. Perno
3. Tapa



1. Soporte del motor elevado

SCM00660

PRECAUCIÓN:

No utilice el soporte o la varilla del motor elevado cuando remolque el barco. El motor fueraborda podría desprenderse del soporte debido al movimiento y caer. Si no se puede remolcar el motor en la posición normal de marcha, utilice un soporte adicional para asegurarlo en posición elevada.

SMU26382

Cierre de la capota superior (tipo de tracción hacia arriba)

Para desmontar la capota superior, tire hacia arriba del(de los) cierre(s) y levante y separe la capota. Cuando instale la capota, asegúrese de que encaja correctamente en el obturador de goma. A continuación, bloquee la capota bajando el(los) cierre(s).

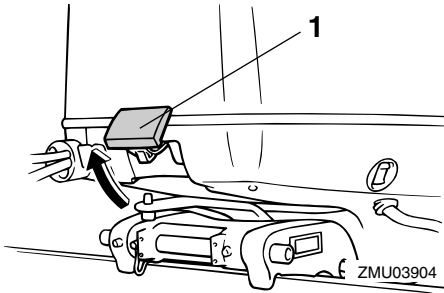
Par de apriete del perno:
36.0 Nm (26 ft-lb) (3.6 kgf-m)

SMU26341

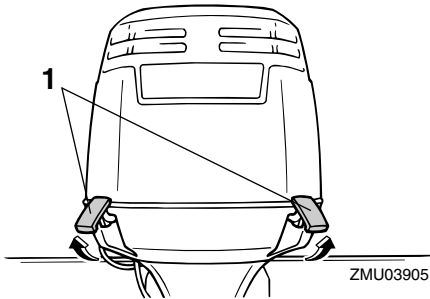
Soporte del motor elevado para modelo de elevación y trimado del motor

Para mantener el motor fueraborda en la posición elevada, bloquee el soporte del motor elevado al soporte de fijación.

Componentes básicos



1. Cierre(s) de la capota superior



1. Cierre(s) de la capota superior

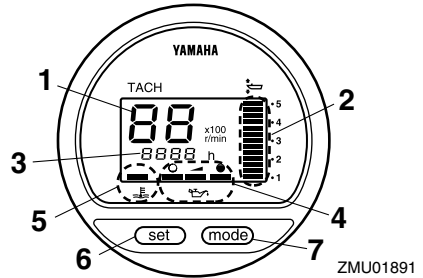
SMU26492

Tacómetro digital

El tacómetro muestra la velocidad del motor y tiene las siguientes funciones.

NOTA:

Todos los segmentos del display se iluminan momentáneamente cuando se activa el interruptor principal y vuelven después a su estado normal.



1. Tacómetro
2. Indicador de trimado
3. Contador de horas
4. Indicador del nivel de aceite
5. Indicador de alarma de sobretemperatura
6. Botón de ajuste
7. Botón de modo

NOTA:

Los indicadores de aviso del separador de agua y de avería del motor sólo funcionan cuando el motor está equipado con las funciones apropiadas.

SMU26550

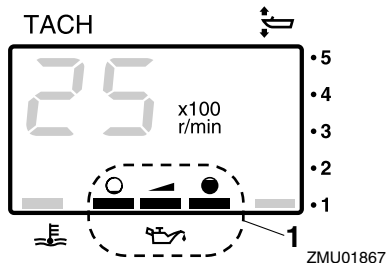
Indicador del nivel de aceite (tipo digital)

Este indicador muestra el nivel del aceite de motor. Si el nivel de aceite desciende por debajo del límite inferior, el indicador de aviso empezará a parpadear. Para más información, vea la página 25.

SCM00030

PRECAUCIÓN:

No haga funcionar el motor sin aceite. Podría dañarse seriamente el motor.



1. Indicador del nivel de aceite

SMU26582

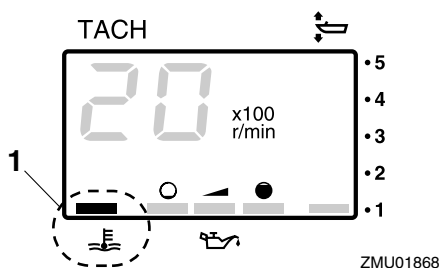
Indicador de alarma de sobretemperatura (tipo digital)

Si la temperatura del motor aumenta excesivamente, el indicador de alarma empezará a parpadear. Para más información sobre la lectura del indicador, vea la página 24.

SCM00051

PRECAUCIÓN:

No siga haciendo funcionar el motor si se ha activado el indicador de alarma de sobretemperatura. Podría dañarse seriamente el motor.

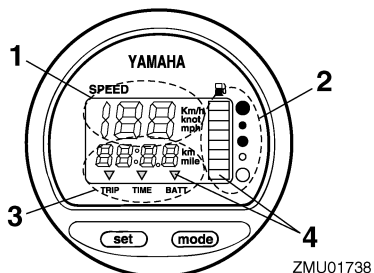


1. Indicador de alarma de sobretemperatura

SMU26601

Velocímetro (tipo digital)

Este indicador muestra la velocidad del barco.



1. Velocímetro
2. Medidor de gasolina
3. Medidor de singladura/reloj/voltímetro
4. Indicador(es) de aviso

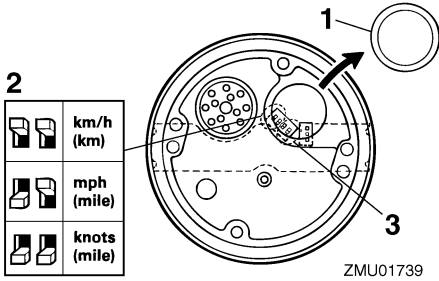
NOTA:

Después de activar por vez primera el interruptor principal, aparecen como prueba todos los segmentos del display. Al cabo de unos segundos, el indicador cambia a funcionamiento normal. Observe el indicador cuando active el interruptor principal para asegurarse de que aparecen todos los segmentos.

NOTA:

El velocímetro presenta km/h, mph o nudos, según la preferencia del operador. Seleccione las unidades de medida deseadas ajustando el selector de la parte posterior del indicador. Vea la figura para los ajustes.

Componentes básicos



1. Tapa
2. Selector (de la unidad de velocidad)
3. Selector (del sensor de combustible)

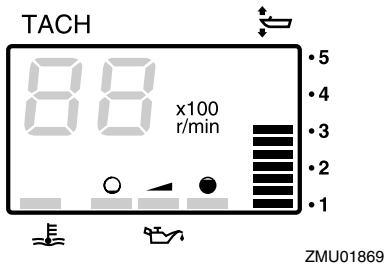
SMU26620

Indicador de trimado (tipo digital)

Este indicador muestra el ángulo de trimado de su motor fueraborda.

NOTA:

- Memorice los ángulos de trimado que más se adecuen a su barco en distintas condiciones. Ajuste el ángulo de trimado al valor deseado con el interruptor de elevación y trimado del motor.
- Si el ángulo de trimado de su motor excede el margen de trabajo de trimado, parpadeará el segmento superior en el display del indicador de trimado.

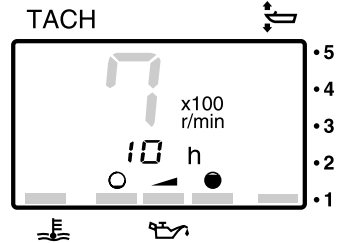


SMU26650

Contador de horas (tipo digital)

Este medidor muestra el número de horas

de funcionamiento del motor. Puede ajustarse para que muestre el número total de horas o bien el número de horas del viaje que se está realizando. El display puede también activarse y desactivarse.



ZMU01870

- Cambio del formato del display
- Al pulsar el botón "mode" (modo), cambia el formato del display en la siguiente secuencia:
 - Total de horas→Horas de viaje→Display desactivado
 - Reposición de las horas de viaje
- Al pulsar simultáneamente los botones "set" (ajuste) y "mode" (modo) durante más de 1 segundo estando presentándose las horas de viaje, se repone el contador de singladura a 0 (cero).

NOTA:

No se puede reponer el número total de horas de funcionamiento del motor.

SMU26690

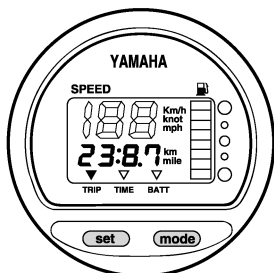
Medidor de singladura

Este indicador muestra la distancia recorrida por el barco desde que se repuso por última vez.

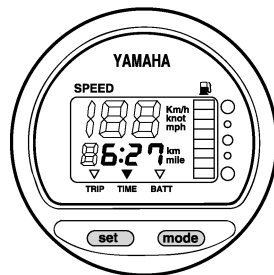
Pulse repetidamente el botón "mode" (modo) hasta que el indicador en la esfera del medidor señale "TRIP" (singladura). Para reponer a cero el medidor de singladura, pulse al mismo tiempo los botones "set" (ajuste) y

Componentes básicos

“mode” (modo).



ZMU01743



ZMU01744

NOTA:

- La distancia recorrida se muestra en kilómetros o millas según la unidad de medida seleccionada para el velocímetro.
- La distancia recorrida se mantiene en la memoria con la alimentación de la batería. Los datos almacenados se pierden si se desconecta la batería.

SMU26700

Reloj

Pulse repetidamente el botón “mode” (modo) hasta que el indicador en la esfera del medidor señale “TIME” (hora). Para ajustar el reloj, cerciórese de que el indicador está en el modo “TIME” (hora). Pulse el botón “set” (ajuste) y empezará a parpadear el display de horas. Pulse el botón “mode” (modo) hasta que aparezca la hora deseada. Pulse otra vez el botón “set” (ajuste) y empezará a parpadear el display de minutos. Pulse el botón “mode” (modo) hasta que aparezca el minuto deseado. Pulse otra vez el botón “set” (ajuste) para iniciar el reloj.

NOTA:

El reloj funciona con corriente de la batería. La desconexión de la batería detiene el reloj. Reajuste el reloj después de conectar la batería.

SMU26711

Medidor de gasolina

El nivel de combustible se indica con ocho segmentos. Cuando aparecen todos los segmentos, está lleno el tanque de combustible.

SCM00860

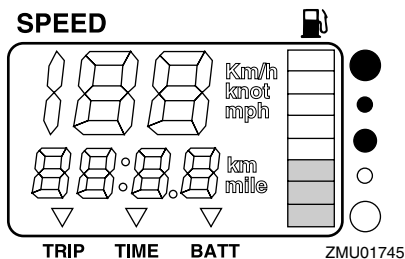
PRECAUCIÓN:

El sensor del depósito de combustible de Yamaha difiere de los sensores convencionales. El incorrecto ajuste del selector en el indicador dará falsas lecturas. Consulte a su concesionario Yamaha sobre el ajuste correcto del selector.

NOTA:

La lectura del nivel de combustible puede verse afectada por la posición del sensor en el tanque de combustible y por el asiento del barco en el agua. La navegación con el barco apogado o girando continuamente puede dar falsas lecturas.

Componentes básicos



SMU26720

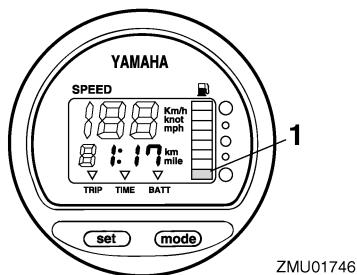
Indicador de aviso de combustible

Si el nivel de combustible desciende a un segmento, empezará a parpadear el segmento de aviso de nivel de combustible.

SCM00880

PRECAUCIÓN:

No siga haciendo funcionar el motor a plena aceleración si se ha activado un dispositivo de alarma. Regrese a puerto a baja velocidad del motor.



1. Segmento de aviso del nivel de combustible

SMU26731

Indicador de aviso de baja tensión de la batería

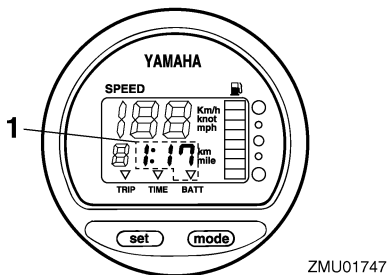
Si desciende la tensión de la batería, se enciende automáticamente el display y empieza

za a parpadear.

SCM00870

PRECAUCIÓN:

Regrese inmediatamente a puerto si se ha activado un dispositivo de alarma. Para la carga de la batería, consulte a su concesionario Yamaha.

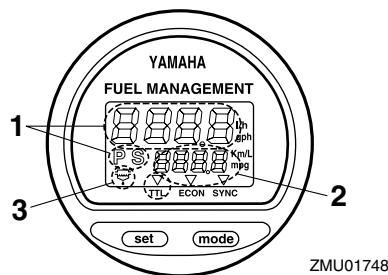


1. Indicador de batería baja

SMU26740

Administrador del combustible

El administrador del combustible muestra el estado del consumo de combustible mientras está el motor en funcionamiento.



1. Medidor de flujo de combustible
2. Medidor de consumo de combustible / Medidor de ahorro de combustible / Sincronizador de velocidad de los dos motores
3. Indicador de aviso del separador de agua (sólo funciona si está instalado el sensor)

Componentes básicos

NOTA:

Después de activar por vez primera el interruptor principal, aparecen como prueba todos los segmentos del display. Al cabo de unos pocos segundos, el indicador cambia a funcionamiento normal. Observe el indicador cuando active el interruptor principal para asegurarse de que aparecen todos los segmentos.

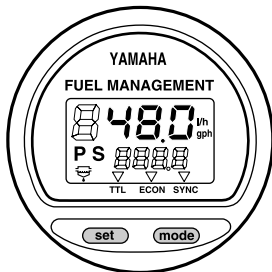
SMU26751

Medidor de flujo de combustible

El medidor de flujo de combustible muestra la cantidad de flujo de combustible durante un período de una hora, a la potencia del motor en ese instante.

Las lecturas del flujo de combustible no son precisas si el motor funciona a menos de 1300 r/min. Durante la activación y desactivación de los ciclos de la bomba de gasolina, en el display se indica si no existe flujo de combustible o si éste es superior al uso medio real.

Si instala dos motores en su barco, el medidor de flujo de combustible muestra el flujo total de combustible de los motores de babor y estribor. Asimismo, aparecerá "P S" (babor y estribor).



ZMU01749

Utilice el botón "set" (ajuste) para girar el display de flujo de combustible en el siguiente orden:

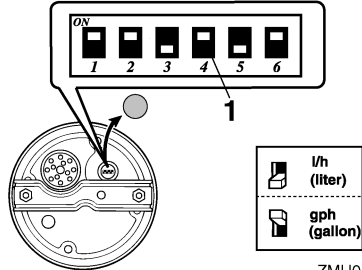
- Pulse el botón "set" (ajuste) una vez para

mostrar el flujo de combustible del motor de estribor. Asimismo, aparecerá "S" (estribor).

- Pulse el botón "set" (ajuste) por segunda vez para mostrar el flujo de combustible del motor de babor. Asimismo, aparecerá "P" (babor).
- Pulse el botón "set" (ajuste) por tercera vez para que en el display vuelva a mostrarse el flujo total de combustible de ambos motores. Asimismo, aparecerá "P S" (babor y estribor) para indicar los motores de babor y estribor.

NOTA:

- El medidor de flujo de combustible muestra galones/hora o litros/hora según la preferencia del operador. Seleccione las unidades de medida deseadas ajustando el selector de la parte posterior del indicador durante la instalación.



ZMU01750

1. Selector

- El medidor de consumo de combustible y el de ahorro de combustible indicarán la misma unidad de medida.

SMU26760

Medidor de consumo de combustible

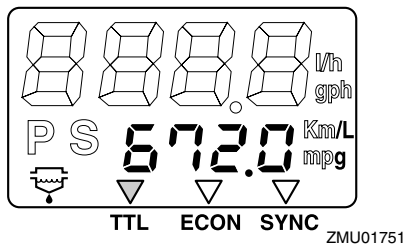
Este indicador muestra la cantidad total de combustible consumido desde que se repuso por última vez.

Pulse repetidamente el botón "mode" (modo)

Componentes básicos

hasta que el indicador en la esfera del medidor señale “TTL” (total). Para reponer a cero el consumo total de combustible, pulse al mismo tiempo los botones “set” (ajuste) y “mode” (modo).

FUEL MANAGEMENT



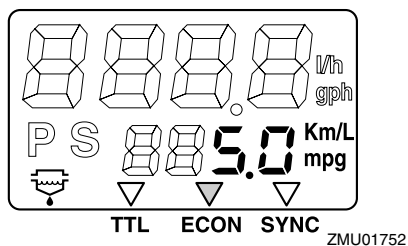
SMU26770

Ahorro de combustible

Este indicador muestra la distancia por litro durante la navegación y sólo sirve de referencia para el operador.

Pulse repetidamente el botón “mode” (modo) hasta que el indicador en la esfera del medidor señale “ECON” (ahorro).

FUEL MANAGEMENT



NOTA: _____

Si hay instalados dos motores en su barco, el indicador sólo mostrará el ahorro total de combustible de los dos motores.

NOTA: _____

- El consumo de combustible varía notablemente con el diseño del barco, el peso, la

hélice que se utilice, el ángulo de trimado del motor, las condiciones de la mar (incluido el viento) y la posición del acelerador. El consumo de combustible varía ligeramente con el tipo de agua (salada, dulce y niveles de contaminación), temperatura y humedad del aire, limpieza del fondo del barco, altura del motor, habilidad del operador y fórmula de cada gasolina (combustible para invierno o verano y cantidad de aditivos).

- El velocímetro digital y el administrador del combustible Yamaha calcula la velocidad, las millas recorridas y el ahorro de combustible por el movimiento del agua a popa del barco. Esta distancia puede variar mucho sobre la real recorrida debido a las corrientes de agua, a la mar tendida y al estado del sensor de velocidad del agua (parcialmente obstruido o dañado).
- Los diferentes motores pueden variar ligeramente en relación con su consumo de combustible debido a diferencias de fabricación. Estas variaciones pueden ser incluso mayores si los motores son modelos de distintos años. Además, las variaciones de las hélices, incluso teniendo las mismas dimensiones básicas de igual diseño, pueden ser también causa de una pequeña diferencia de consumo de combustible.

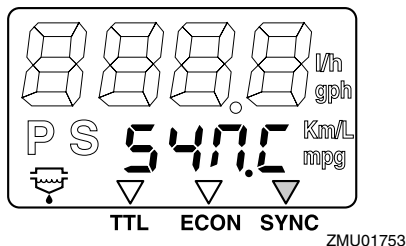
SMU26781

Sincronizador de velocidad de los dos motores

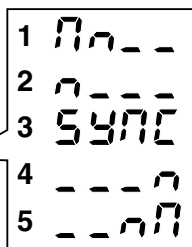
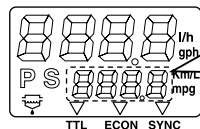
Este indicador muestra la diferencia de velocidad del motor (r/min) entre los motores de babor y estribor para fines de referencia cuando se proceda a sincronizar las velocidades de los dos motores.

Pulse repetidamente el botón “mode” (modo) hasta que el indicador en la esfera del medidor señale “SYNC” (sincronizador).

FUEL MANAGEMENT



FUEL MANAGEMENT



ZMU01754

1. Velocidad alta del motor de babor
2. Velocidad ligeramente alta del motor de babor
3. Velocidad del motor sincronizada uniformemente entre los motores de babor y estribor
4. Velocidad ligeramente alta del motor de estribor
5. Velocidad alta del motor de estribor

NOTA:

Si no están sincronizadas las velocidades de los dos motores mientras se navega, pueden sincronizarse mediante el ajuste del ángulo de trimado o de la aceleración.

SMU26792

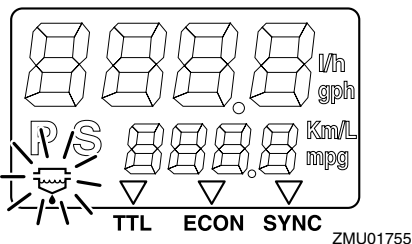
Indicador de aviso del separador de agua

Este indicador parpadea cuando se acumula agua en el separador de agua. En este caso, pare el motor y drene el agua del separador.

NOTA:

Este indicador sólo funciona cuando se ha instalado un sensor del separador de agua.

FUEL MANAGEMENT



SMU26801

Sistema de aviso

SCM00090

PRECAUCIÓN:

No siga haciendo funcionar el motor si se ha activado un dispositivo de alarma. Consulte a su concesionario Yamaha si no pudiera localizarse y corregirse el problema.

SMU26825

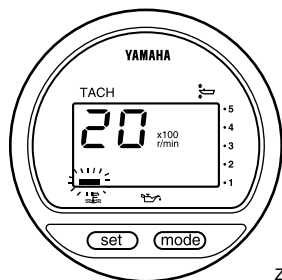
Alarma de sobret temperatura

Este motor cuenta con un dispositivo de alarma de sobret temperatura. Si la temperatura del motor aumenta excesivamente, se activará el dispositivo de alarma.

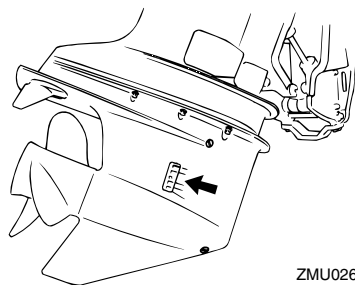
Activación del dispositivo de alarma

- La velocidad del motor se reducirá automáticamente a unas 2000 r/min.
- Si está equipado con el indicador de alarma de sobret temperatura, éste se iluminará o parpadeará.

Componentes básicos

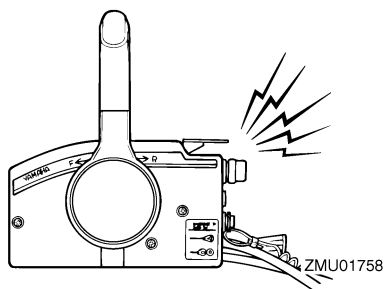


ZMU01757

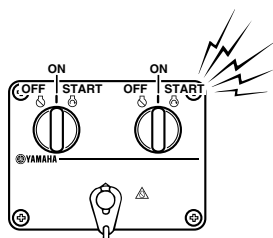


ZMU02630

- El zumbador sonará.



ZMU01758



ZMU04584

Si se hubiera activado el sistema de alarma, pare el motor y compruebe la entrada del agua de refrigeración para ver si está obstruida.

NOTA:

Usuarios de dobles motores:

Si se activase el sistema de alarma de sobretemperatura de un motor, éste se decelerará y el zumbador sonará. Esto hará que el otro motor también se decelere y suene el zumbador. Para desconectar la activación de la alarma en el motor no afectado por la sobretemperatura, desconecte el interruptor principal del motor afectado por la sobretemperatura.

SMU26847

Alarma del nivel de aceite y alarma de obstrucción del filtro de aceite

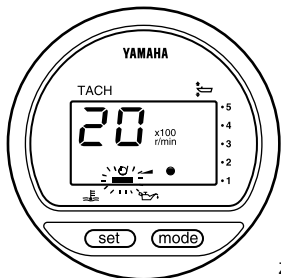
Modelos de inyección de aceite

Este motor tiene un sistema de alarma del nivel de aceite. Si el nivel de aceite desciende por debajo del límite inferior, se activará el sistema de alarma.

Activación del dispositivo de alarma

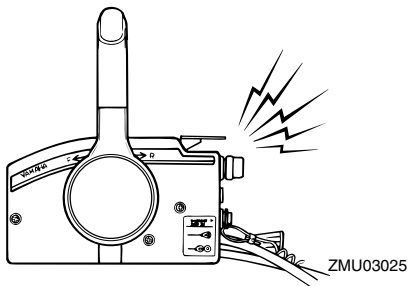
- La velocidad del motor se reducirá automáticamente a unas 2000 r/min.
- El indicador de aviso de nivel de aceite se iluminará o parpadeará.

Componentes básicos

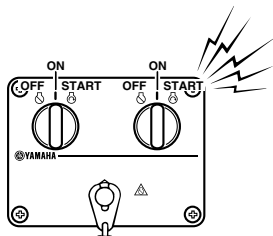


ZMU03942

- El zumbador sonará (si está instalado en el mando popero, en la caja del control remoto, o en el panel del interruptor principal).



ZMU03025



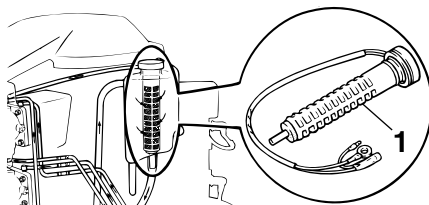
ZMU04584

Si se hubiera activado el sistema de alarma, pare el motor y compruebe la causa.

NOTA: _____

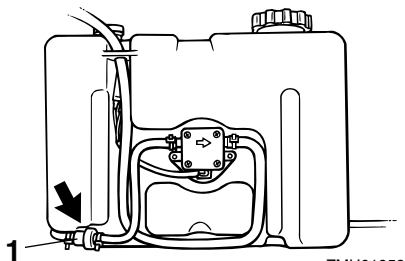
La alarma de obstrucción del filtro de aceite es similar a las alarmas de bajo nivel de aceite y sobrettemperatura. Para facilitar la

localización de averías, empiece por comprobar si hay sobrettemperatura del motor, después el nivel de aceite, y finalmente la obstrucción del filtro de aceite.



ZMU03906

1. Filtro de aceite



ZMU01952

1. Filtro de aceite

Funcionamiento

SMU26902

Instalación

La información que incluida en esta sección se ofrece únicamente a modo de referencia. No es posible ofrecer instrucciones completas para cualquier combinación posible de barco y motor. El montaje correcto depende en parte de la experiencia y de la combinación específica de barco y motor.

SWM01590

ADVERTENCIA

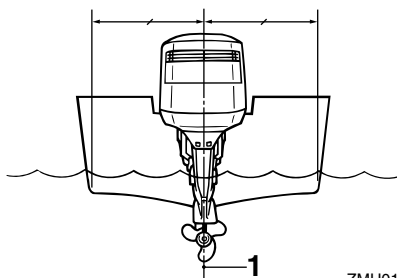
- **La sobrecarga del barco podría dar por resultado una seria inestabilidad. No instale un motor fueraborda con una potencia superior a la máxima nominal indicada en la placa de capacidad del barco. Si el barco no tiene una placa de capacidad, consulte al fabricante del barco.**
- **El montaje incorrecto del motor fuera-borda podría dar lugar a condiciones peligrosas, como un manejo inadecuado, pérdida de control o peligro de incendio. En los modelos montados permanentemente, debe instalar el motor su concesionario o cualquier otra persona experimentada en el aparejo de barcos.**

SMU33480

Montaje del motor fueraborda

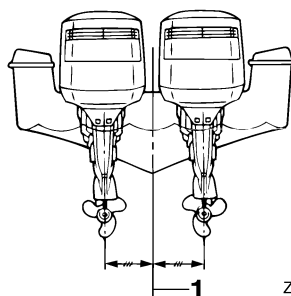
El motor fueraborda deberá montarse de tal forma que el barco quede bien equilibrado. De lo contrario, el barco podría ser difícil de gobernar. En los barcos con un único motor, monte el motor fueraborda en la línea central (línea de quilla) del barco. En los barcos con dos motores, monte ambos motores fuera-borda de tal forma que queden equidistantes de la línea central. Para obtener más información sobre cómo determinar la ubicación correcta del motor, consulte a su concesio-

nario Yamaha o al fabricante del barco.



ZMU01873

1. Línea central (línea de quilla)



ZMU01761

1. Línea central (línea de quilla)

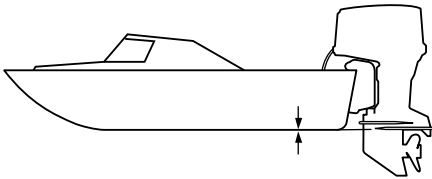
SMU26931

Altura del motor (fondo del barco)

La altura del motor fueraborda afecta a su eficacia y fiabilidad. Si se monta a una altura demasiado elevada, puede producirse una ventilación de la hélice, lo que reducirá la propulsión debido al deslizamiento excesivo de la hélice, y es posible que las entradas de agua del sistema de refrigeración no reciban el suministro de agua adecuado, lo que puede ocasionar una sobretemperatura del motor. Si el motor está demasiado bajo, la resistencia del agua (resistencia al avance) aumentará, lo que reducirá la eficacia y el rendimiento del motor.

En general, el motor fueraborda deberá

montarse de tal forma que la placa anticavitación quede alineada con el fondo del barco. La altura óptima del motor fueraborda depende de la combinación barco/motor y del uso deseado. Las pruebas de funcionamiento que se hagan a distintas alturas pueden facilitar la determinación de la altura óptima del motor. Para obtener más información sobre cómo determinar la altura correcta del motor, consulte a su concesionario Yamaha o al fabricante del barco.



ZMU01762

SCM01630

PRECAUCIÓN:

- Durante la prueba en el agua, compruebe la flotabilidad del barco, en reposo, con su carga máxima. Compruebe que el nivel estático del agua en la carcasa de escape es suficientemente bajo para evitar la entrada de agua en el grupo motor, cuando el agua sube debido al oleaje no estando en funcionamiento el motor fueraborda.
- La altura incorrecta del motor o los obstáculos para el suave desplazamiento sobre el agua (como podría ser el diseño o estado del barco, o accesorios como escaleras o sondas del peto de popa) pueden crear un roción de agua en suspensión en el aire mientras se desplaza el barco. Si el motor funciona continuamente en presencia de ro-

ción de agua en suspensión en el aire, podría penetrar suficiente agua en el motor a través de la abertura de admisión de la capota y ser causa de serios daños al motor. Elimine la causa del roción de agua en suspensión en el aire.

SMU27020

Rodaje del motor

Su nuevo motor necesita un período de rodaje con el fin de que las superficies acopladas de las piezas móviles se desgasten uniformemente. Un rodaje correcto asegurará un buen rendimiento y una mayor vida útil del motor.

SCM00140



PRECAUCIÓN:

- Si no se sigue el procedimiento de rodaje, podría reducirse la vida útil del motor e incluso se podrá causar daños graves al motor.
- Durante el período de rodaje se debe utilizar combustible mezclado previamente, además del aceite del sistema de inyección.



Funcionamiento

SMU27060

Tabla de mezcla de gasolina y aceite de motor (50:1)

50:1				
	1 L (0.26 US gal, 0.22 Imp gal)	12 L (3.2 US gal, 2.6 Imp gal)	14 L (3.7 US gal, 3.1 Imp gal)	24 L (6.3 US gal, 5.3 Imp gal)
	0.02L (0.02 US qt, 0.02 Imp qt)	0.24 L (0.25 US qt, 0.21 Imp qt)	0.28 L (0.30 US qt, 0.25 Imp qt)	0.48 L (0.51 US qt, 0.42 Imp qt)

ZMU02442

- : Gasolina
- : Aceite de motor

SCM00150

PRECAUCIÓN:

Asegúrese de mezclar perfectamente la gasolina y el aceite, porque de lo contrario puede dañarse el motor.

SMU30311

Procedimiento para modelos con inyección de aceite

Haga funcionar el motor bajo carga (con marcha engranada y una hélice instalada) durante 10 horas como sigue.

- Primeros 10 minutos:
Haga funcionar el motor a la menor velocidad posible. Se recomienda una velocidad de ralentí rápida en punto muerto.
- Siguientes 50 minutos:
No supere la posición media de aceleración (aproximadamente 3000 r/min). Varíe ocasionalmente la velocidad del motor. Si dispone de una planeadora, acelere al máximo hasta situarse en el plano y reduzca inmediatamente la aceleración a 3000 r/min o menos.
- Dos horas siguientes:
Acelere al máximo hasta situarse en el plano y reduzca la velocidad del motor a

tres cuartas partes de la aceleración (aproximadamente 4000 r/min). Varíe ocasionalmente la velocidad del motor. Navegue a plena aceleración durante un minuto y seguidamente reduzca la marcha durante 10 minutos a tres cuartas partes de la aceleración o menos, con el fin de permitir que se enfríe el motor.

- Siete horas restantes:
Haga funcionar el motor a cualquier velocidad. Sin embargo, evite navegar a plena aceleración durante más de 5 minutos seguidos.
- Después de las 10 primeras horas:
Utilice el motor normalmente. Utilice sólo gasolina sin mezclar en el tanque de combustible. El sistema de inyección de aceite de Yamaha aporta una lubricación correcta para un uso normal.

SMU27104

Comprobaciones antes del arranque

SWM00081

ADVERTENCIA

Si, al hacer las comprobaciones antes del arranque, algún elemento no funciona correctamente, deberá inspeccionarse y repararse antes de poner en funcionamiento el motor fueraborda. De lo contrario, podría producirse algún accidente.

SCM00120

PRECAUCIÓN:

No ponga en marcha el motor teniéndolo fuera del agua. Podría producirse sobretemperatura y dañarse seriamente el motor.

SMU27111

Combustible

- Asegúrese de que lleva suficiente com-

bustible para su viaje.

- Asegúrese de que no hay fugas de combustible ni humos de gasolina.
- Compruebe las conexiones del tubo de combustible para cerciorarse de que están bien apretadas (si está instalado un depósito de combustible de Yamaha o un tanque de barco).
- Asegúrese de que el tanque de combustible está colocado sobre una superficie plana y firme, y que el tubo de combustible no está torsionado ni aplastado, ni existe la posibilidad de que entre en contacto con objetos cortantes (si está instalado un depósito de combustible de Yamaha o un tanque de barco).

SMU27120

Aceite

- Asegúrese de que lleva suficiente aceite para su viaje.

SMU27130

Controles

- Compruebe el acelerador, el cambio y la dirección para ver si su funcionamiento es correcto antes de poner en marcha el motor.
- Los controles deben trabajar suavemente, sin agarrotamiento ni juego libre anormales.
- Vea si hay conexiones sueltas o dañadas.
- Compruebe el funcionamiento de los interruptores de arranque y parada cuando el motor fueraborda esté en el agua.

SMU31721

Interruptores de parada

- Confirme que el motor se para cuando se ajusta el interruptor principal en la posición "OFF" (desactivado).
- Confirme que el motor se para cuando se quita el seguro del interruptor de hombre al agua.
- Confirme que el motor no se puede arran-

car con el seguro quitado del interruptor de hombre al agua.

SMU27140

Motor

- Compruebe el motor y su montaje.
- Vea si hay elementos de sujeción sueltos o dañados.
- Cerciórese de que no está dañada la hélice.

SMU27180

Funcionamiento después de un prolongado período de almacenamiento

Modelos de inyección de aceite

Cuando ponga en funcionamiento el motor después de un prolongado período de almacenamiento (12 meses), haga lo siguiente:

1. Utilice una mezcla de gasolina-aceite de 50:1 para arrancar el motor.
2. Arranque el motor. Deje que funcione a velocidad de ralentí.

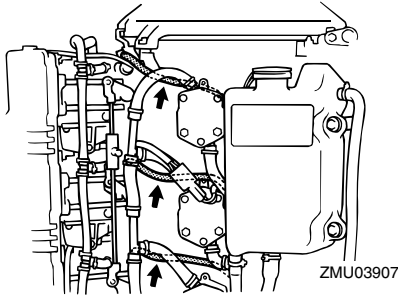
SWM01330

ADVERTENCIA

- **No toque ni retire piezas eléctricas cuando arranque el motor o mientras esté en funcionamiento.**
- **Mantenga las manos, el cabello y la ropa a distancia del volante y de otras piezas giratorias mientras el motor esté en marcha.**

3. Observe el paso de aceite a través de los tubos de aceite. Después de que se haya expulsado el aire que pueda haber presente en los tubos de aceite, el sistema de inyección de aceite deberá suministrar éste normalmente. Si después de que el motor haya estado funcionando a velocidad de ralentí durante 10 minutos no empieza a fluir el aceite, consulte a su concesionario Yamaha.

Funcionamiento



SCM01260

PRECAUCIÓN:

Asegúrese de seguir los pasos anteriores cuando ponga en marcha el motor después de un prolongado período de almacenamiento. De lo contrario podría producirse el gripaje del motor.

SMU27233

Llenado de combustible y aceite de motor

SMU30320

Llenado de combustible para los modelos sin conector de gasolina

SWM00060

ADVERTENCIA

La gasolina y sus vapores son muy inflamables y explosivos. Manténgase a distancia de chispas, cigarrillos, llamas u otras fuentes de encendido.

1. Quite la tapa del tanque de combustible.
2. Llene con cuidado el tanque de combustible.
3. Cierre bien la tapa después de llenar el tanque. Limpie todo combustible derramado.

SMU27292

Llenado de aceite en los modelos de inyección de aceite

SWM00530

ADVERTENCIA

No añada gasolina al depósito de aceite. Podría provocar un incendio o una explosión.

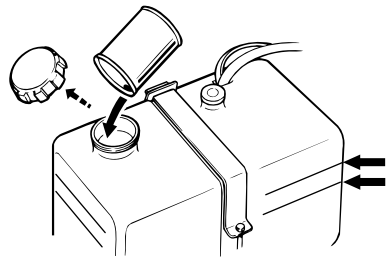
Este motor utiliza el sistema de inyección de aceite de Yamaha, que proporciona una lubricación superior asegurando la correcta proporción de aceite para todas las condiciones de funcionamiento. No es necesario combustible mezclado previamente. Basta con verter gasolina en el tanque de combustible y aceite en el depósito de aceite. Los prácticos segmentos indicadores muestran el estado de suministro del aceite. Para detalles sobre la forma de leer los indicadores, vea la página 33.

Para llenar el depósito de aceite de motor, haga lo siguiente:

1. Vierta aceite de motor en el depósito auxiliar de aceite.

Capacidad del depósito auxiliar de aceite:

10.5 L (11.10 US qt) (9.24 Imp.qt)



ZMU01877

NOTA:

Las líneas de nivel en el depósito auxiliar de

aceite indican la cantidad de aceite adicional que puede añadirse al depósito. La línea de nivel de aceite superior indica que pueden añadirse 1.9 L (0.5 US gal, 0.4 Imp gal) aproximadamente, y la línea de nivel de aceite inferior indica que pueden añadirse 3.8 L (1 US gal, 0.8 Imp gal) aproximadamente.

2. Active el interruptor principal. El sistema de inyección de aceite de Yamaha aplica automáticamente aceite desde el depósito auxiliar de aceite al depósito de aceite de motor.
3. Utilice el motor normalmente.

SCM00570

PRECAUCIÓN:

Cuando se ponga en funcionamiento el motor por vez primera o haya estado almacenado durante un período de tiempo, debe mantenerse un mínimo de 5 litros (5.3 US qt, 4.4 Imp qt) de aceite en el depósito auxiliar. Si no se hace así, no se llenará de aceite la cámara de la bomba de alimentación del mismo y no se suministrará aceite.

Funcionamiento

SMU27321













Funcionamiento del indicador del nivel de aceite




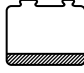
Las diferentes funciones del sistema de nivel de aceite son las siguientes:

SMU27382

Indicador del nivel de aceite

Modelos de arranque eléctrico

Indicador de aviso del nivel de aceite (tacómetro digital)	Indicador del nivel de aceite (tacómetro analógico)	Depósito de aceite de motor	Depósito auxiliar de aceite	Observaciones
	Verde 	más de 300 cm ³ (0.32 US qt, 0.26 Imp qt) 	más de 1500 cm ³ (1.6 US qt, 1.31 Imp qt) 	<ul style="list-style-type: none"> ● No hace falta rellenar.
	Amarillo 	más de 300 cm ³ (0.32 US qt, 0.26 Imp qt) 	1500 cm ³ (1.6 US qt, 1.31 Imp qt) o menos 	<ul style="list-style-type: none"> ● Añada aceite; vea la página 31.
	Rojo–Amarillo– Verde 	300 cm ³ (0.32 US qt, 0.26 Imp qt) o menos 	más de 1500 cm ³ (1.6 US qt, 1.31 Imp qt) 	<ul style="list-style-type: none"> ● Compruebe si está obstruido el filtro de aceite. ● Compruebe la conexión de los cables de la batería. Sonará el zumbador. ● La velocidad del motor se reduce automáticamente a unas 2000 r/min.

Indicador de aviso del nivel de aceite (tacómetro digital)	Indicador del nivel de aceite (tacómetro analógico)	Depósito de aceite de motor	Depósito auxiliar de aceite	Observaciones
	Rojo 	300 cm ³ (0.32 US qt, 0.26 Imp qt) o menos 	1500 cm ³ (1.6 US qt, 1.31 Imp qt) o menos 	<ul style="list-style-type: none"> ● No se ha añadido aceite. ● Sonará el zumbador. ● La velocidad del motor se reduce automáticamente a unas 2000 r/min. ● Suena el zumbador en la caja del control remoto y la velocidad del motor se limita a unas 2000 r/min para contribuir a ahorrar aceite.

SMU27450

Funcionamiento del motor

SMU27482

Alimentación de combustible

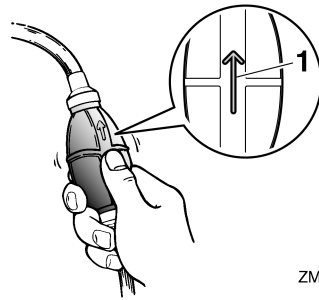
SWM00420

ADVERTENCIA

- Antes de arrancar el motor, asegúrese de que el barco está bien amarrado y que puede gobernarlo evitando cualquier obstáculo. Compruebe que no hay bañistas en las proximidades.
- Al aflojar el suspiro del tanque, se liberan vapores de gasolina. La gasolina es muy inflamable y sus vapores son también inflamables y explosivos. No fume y manténgase a distancia de llamas y chispas mientras afloja el suspiro del tanque.
- Este producto emite gases de escape que contienen monóxido de carbono, gas incoloro e inodoro que puede causar lesión cerebral e incluso la muerte si se inhala. Los síntomas incluyen náuseas, mareos y somnolencia. Mantenga bien ventiladas las zonas de la

caseta y de la cabina. Evite bloquear las salidas de escape.

1. Si hay un suspiro del tanque en la tapa del tanque de combustible, aflójelo 2 ó 3 vueltas.
2. Si hay un conector de gasolina o una llave del combustible en el barco, conecte firmemente el tubo de combustible a la unión o abra la llave del combustible.
3. Apriete el cebador, con la flecha orientada hacia arriba, hasta que note que está firme.



ZMU02025

1. Flecha

Funcionamiento

SMU27491

Arranque del motor

SWM01600

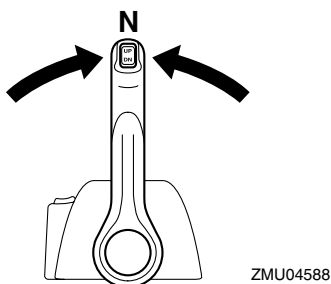
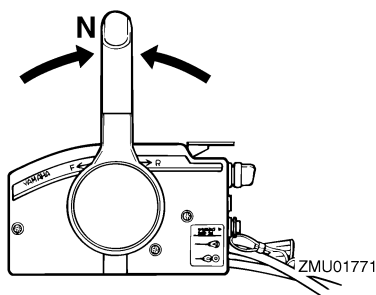
ADVERTENCIA

Antes de arrancar el motor, asegúrese de que el barco está bien amarrado y que puede gobernarlo evitando cualquier obstáculo. Compruebe que no hay bañistas en las proximidades.

SMU27643

Modelos de arranque eléctrico/control remoto

1. Ponga la palanca del control remoto en punto muerto.



NOTA:

El dispositivo de protección contra arranque con marcha puesta impide que arranque el motor excepto cuando está en punto muerto.

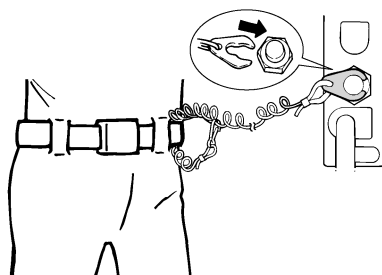
2. Fije el cable de hombre al agua a un lugar seguro de su ropa, o a su brazo o

pierna. A continuación, instale el seguro en el otro extremo del cable en el interruptor de hombre al agua.

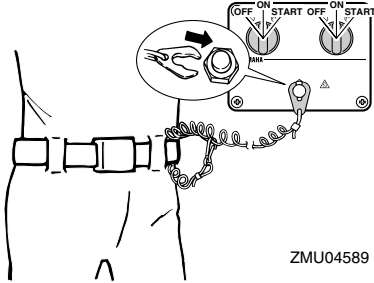
SWM00121

ADVERTENCIA

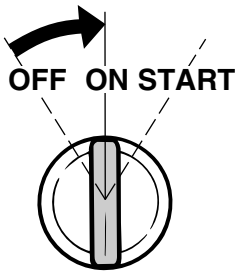
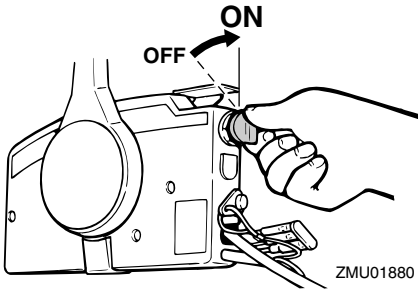
- Fije el cable de hombre al agua a un lugar seguro de su ropa, o a su brazo o pierna mientras está en funcionamiento.
- No fije el cable a ropa que pudiera romperse y desprenderse. No pase el cable por un lugar donde pudiera enredarse, impidiendo así su funcionamiento.
- Evite tirar accidentalmente del cable durante el funcionamiento normal. La pérdida de potencia del motor significa perder prácticamente el control de la dirección. Asimismo, sin potencia del motor, el barco podría decelerarse rápidamente. Esto podría ser causa de que las personas y los objetos del barco salieran despedidos hacia delante.



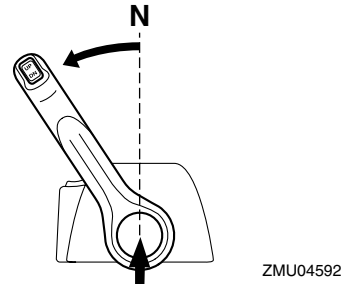
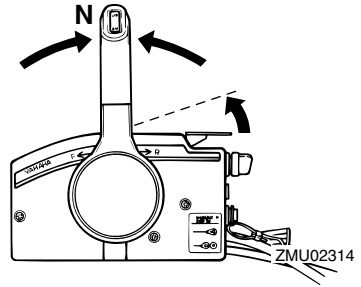
ZMU01772



3. Ponga el interruptor principal en la posición "ON" (activado).



4. Abra ligeramente el acelerador sin cambiar de marcha utilizando el acelerador en punto muerto. Puede que sea necesario cambiar ligeramente la abertura de aceleración en función de la temperatura del motor. Después de arrancar el motor, vuelva a poner el acelerador en la posición original.



NOTA:

- En los controles remotos equipados con acelerador en punto muerto, es conveniente empezar por levantar la palanca justo hasta que note resistencia y después levantarla un poco más.
- El acelerador en punto muerto sólo puede utilizarse cuando la palanca de control remoto está en punto muerto.

5. Pulse y mantenga el interruptor principal para accionar el sistema del estrangulador remoto. El interruptor del estrangulador remoto vuelve automáticamente a su posición normal al retirar la mano. Así pues, mantenga pulsado el interruptor.

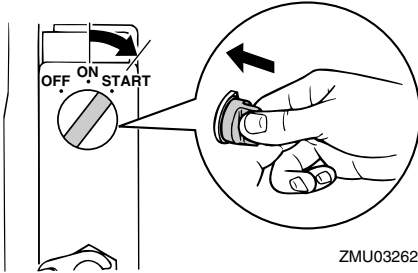
NOTA:

- No es necesario usar el estrangulador para arrancar un motor caliente.
- Introduzca completamente el interruptor principal, ya que, de lo contrario, no fun-

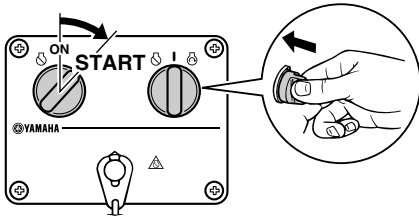
Funcionamiento

cionará el sistema del estrangulador remoto.

6. Ponga el interruptor principal en "START" (arranque) y manténgalo en esa posición durante un máximo de 5 segundos.



ZMU03262



ZMU04593

7. Inmediatamente después del arranque del motor, suelte el interruptor principal y deje que vuelva a la posición "ON" (activado).

SCM00191

PRECAUCIÓN:

- No ponga nunca el interruptor principal en "START" (arranque) teniendo en funcionamiento el motor.
- No mantenga en funcionamiento el motor de arranque durante más de 5 segundos. Si el motor de arranque trabaja continuamente durante más de 5 segundos, la batería se descargará rápidamente, haciendo imposible arrancar

el motor. El motor de arranque puede también dañarse. Si el motor no arrancara después de intentarlo durante 5 segundos, vuelva a poner el interruptor principal en "ON" (activado), espere 10 segundos y vuelva a intentar el arranque.

SMU27670

Calentamiento del motor

SMU27681

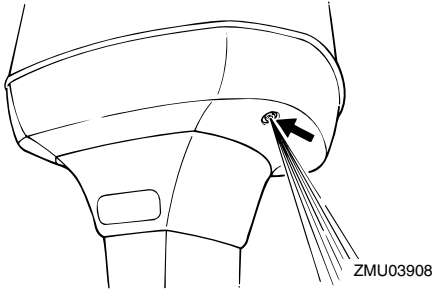
Modelos de arranque con estrangulador

1. Después de arrancar el motor, deje que se caliente a velocidad de ralentí durante 3 minutos. Si no se hace así, se acortará la vida útil del motor. Vuelva a poner gradualmente el tirador del estrangulador en su posición inicial al irse calentando el motor.
2. Compruebe que hay un flujo continuo de agua desde el chivato del agua de refrigeración.

SCM00511

PRECAUCIÓN:

Un flujo continuo de agua desde el chivato del agua de refrigeración muestra que la bomba de agua está bombeando agua a través de los conductos de refrigeración. Si el agua no fluye de una forma permanente mientras está funcionando el motor podrían producirse sobretemperatura y serios daños. Pare el motor y compruebe si la entrada del agua de refrigeración en la carcasa inferior o el chivato del agua de refrigeración están bloqueados. Consulte a su concesionario Yamaha si no pudiera localizarse y corregirse el problema.



SMU31730

Cambio de marcha

SWM00180

ADVERTENCIA

Antes de cambiar de marcha, asegúrese de que no hay bañistas ni obstáculos en el agua en las proximidades.

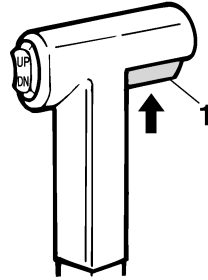
SCM01610

PRECAUCIÓN:

Caliente el motor antes de engranar la marcha. La velocidad de ralentí podrá ser superior a la normal hasta que se haya calentado el motor. La velocidad de ralentí alta podrá impedir que vuelva a cambiar a punto muerto. Si esto ocurriese, pare el motor, cambie a punto muerto y, a continuación, vuelva a arrancarlo y deje que se caliente.

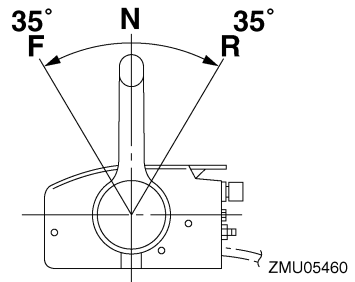
Para cambiar desde punto muerto

1. Lleve hacia arriba el gatillo de bloqueo en punto muerto (si está instalado).

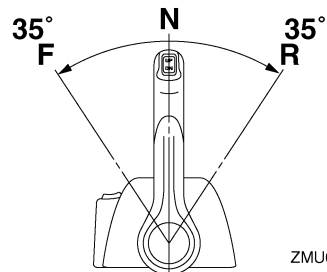


ZMU01727

1. Gatillo de bloqueo en punto muerto
2. Mueva la palanca del control remoto firmemente hacia adelante (para el piñón de avance) o hacia atrás (para el engranaje de marcha atrás) 35° aproximadamente (se nota un punto de detención).



ZMU05460

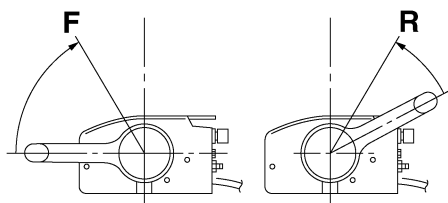


ZMU05461

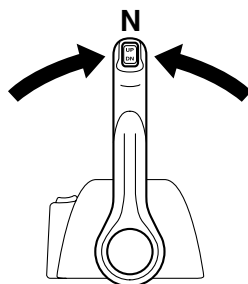
Para cambiar de marcha engranada (avante/marcha atrás) a punto muerto

1. Cierre el acelerador para que el motor funcione a velocidad de ralentí.

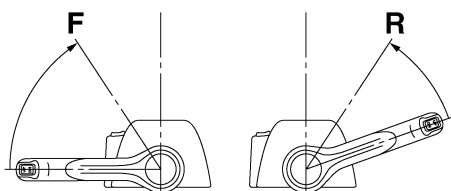
Funcionamiento



ZMU05462



ZMU04588



ZMU05463

Parada del barco

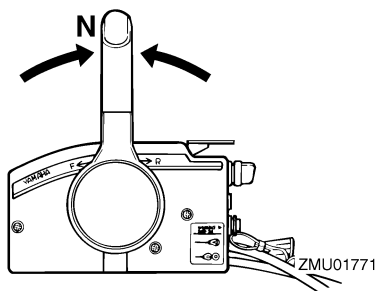
SMU31742

SWM01510

ADVERTENCIA

- No utilice la función de marcha atrás para decelerar o parar el barco, ya que podría perder el control, salir despedido o golpearse contra el volante u otras partes del barco. Podría sufrir lesiones graves. También podría dañarse el mecanismo de cambio.
- No cambie a marcha atrás mientras navega a velocidad de planeo. Podría perder el control, o bien podría hundirse o dañarse el barco.

2. Una vez que el motor funcione a velocidad de ralentí con una marcha engranada, mueva la palanca del control remoto firmemente a la posición de punto muerto.



El barco no está equipado con un sistema de frenado independiente. Se para debido a la resistencia del agua después de mover el acelerador a la posición de velocidad de ralentí. La distancia de parada varía en función del peso bruto, las condiciones de la superficie del agua y la dirección del viento.

SMU27820

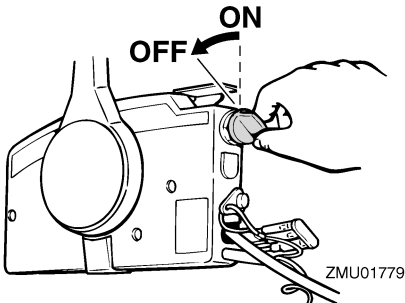
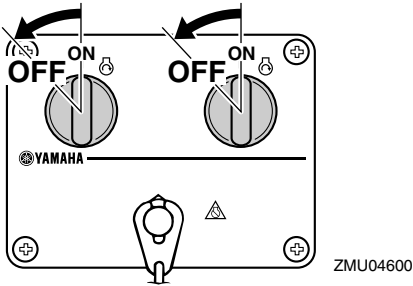
Parada del motor

Antes de parar el motor, deje que se enfríe durante unos pocos minutos en ralentí o a baja velocidad. No es recomendable la parada del motor inmediatamente después de haber estado funcionando a alta velocidad.

SMU27845

Procedimiento

1. Pulse y mantenga el botón de parada del motor o ponga el interruptor principal en "OFF" (desactivado).



2. Después de parar el motor, desconecte el tubo de combustible si hay un conector de gasolina en el motor fueraborda.
3. Apriete el suspiro de la tapa del tanque de combustible (si está instalada).
4. Quite la llave si se deja desatendido el barco.

NOTA:

El motor también se puede parar tirando del cable y soltando el seguro del interruptor de hombre al agua; a continuación, ponga el interruptor principal en "OFF" (desactivado).

SMU27861

Trimado del motor fueraborda

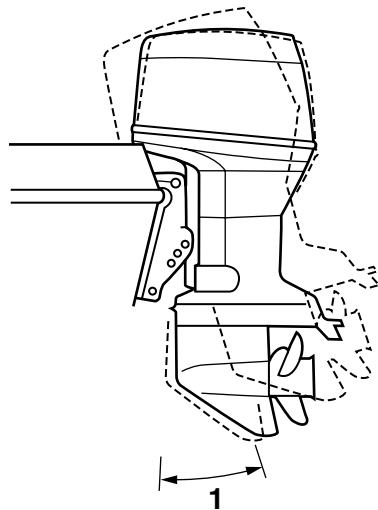
El ángulo de trimado del motor fueraborda

contribuye a determinar la posición de la proa del barco en el agua. El ángulo de trimado correcto mejora el rendimiento y ahorro de combustible mientras se reduce la fatiga del motor. El ángulo de trimado correcto depende de la combinación de barco, motor y hélice. El trimado correcto también se ve afectado por variables como la carga del barco, las condiciones de la mar y la velocidad de marcha.

SWM00740

⚠ ADVERTENCIA

El excesivo trimado para las condiciones de trabajo (sea máximo o mínimo) puede ser causa de inestabilidad del barco y hacer más difícil su gobierno. Esto aumenta la posibilidad de accidente. Si el barco empieza a ser inestable o difícil de gobernar, aminore la velocidad y/o reajuste el ángulo de trimado.



ZMU03441

1. Ángulo de trimado de funcionamiento

Funcionamiento

SMU27883

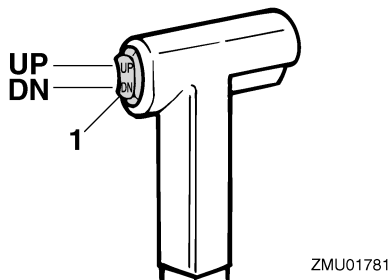
Ajuste del ángulo de trimado (elevación y trimado del motor)

SWM00752

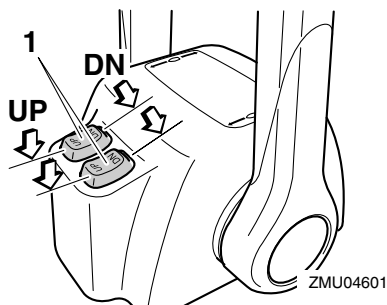
ADVERTENCIA

- Cerciérese de que todas las personas están alejadas del motor fueraborda cuando ajuste el ángulo de elevación. Alguna parte del cuerpo podría quedar aplastada entre el motor y el soporte de fijación al trimar o inclinar el motor.
- Tenga cuidado cuando intente por vez primera una posición de trimado. Aumente gradualmente la velocidad y observe si hay señales de inestabilidad o problemas de control. Un ángulo de trimado incorrecto puede ser causa de pérdida de control.
- Si está equipado con un interruptor de elevación y trimado del motor situado en la bandeja motor, utilice el interruptor cuando el barco esté detenido completamente con el motor desactivado. No utilice este interruptor para ajustar el ángulo de trimado si el barco está en movimiento.

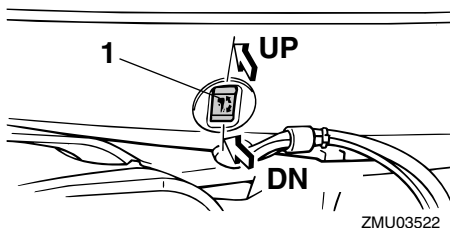
Ajuste el ángulo de trimado del motor fuera-borda con el interruptor de elevación y trimado.



1. Interruptor de elevación y trimado del motor



1. Interruptor de elevación y trimado del motor



1. Interruptor de elevación y trimado del motor

Para elevar la proa (apopado), pulse el interruptor "UP" (hacia arriba).

Para bajar la proa (aproado), pulse el interruptor "DN" (hacia abajo).

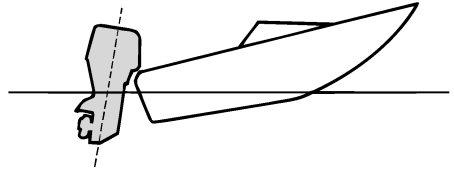
Haga pruebas con el trimado ajustado en distintos ángulos para determinar la posición más idónea para su barco y condiciones de trabajo.

SMU27911

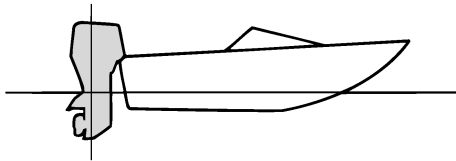
Ajuste del trimado del barco

Cuando el barco está en el plano, el apopado da por resultado menos resistencia al avance y mayor estabilidad y rendimiento. Esto ocurre generalmente cuando la línea de quilla del barco está elevada aproximadamente entre 3 y 5 grados. Cuando el barco está apopado, puede tener más tendencia

cuando se gobierna a desplazarse de uno a otro lado. Esto se compensa con la propia dirección. La aleta de compensación puede ajustarse también para contribuir a contrarrestar este efecto. Cuando la proa del barco está baja, es más fácil acelerar desde una posición de arranque hasta quedar en el plano.



ZMU01785



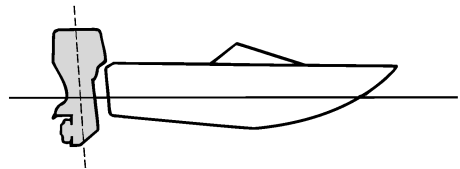
ZMU01784

Apopado

Un excesivo apopado hace que la proa del barco se eleve demasiado en el agua. Esta acción produce una reducción del rendimiento y del ahorro de combustible, porque el casco del barco va empujando el agua y, por tanto, la resistencia del aire es mayor. Un excesivo apopado puede hacer también que la hélice provoque un fenómeno de ventilación, con lo que se reduce aún más el rendimiento, y el barco puede “aproar-apopar” (saltos en el agua), acción que podría provocar el lanzamiento por la borda del operador y de los pasajeros.

Aproado

Un excesivo aproado hace que el barco “are” el agua, reduciendo el ahorro de combustible y haciendo más difícil aumentar la velocidad. Cuando se opera con un excesivo aproado a altas velocidades, el barco pierde también estabilidad. La resistencia a la proa aumenta mucho, lo que eleva el peligro de “gobierno con la proa” y hace difícil y peligrosa la operación.



ZMU01786

NOTA:

Según el tipo de barco, el ángulo de trimado del motor fueraborda puede tener poco efecto sobre el trimado del barco cuando navega.

SMU27934

Elevación y bajada

Si el motor se mantiene parado durante algún tiempo o si el barco estuviera amarrado en aguas poco profundas, debe elevarse el

Funcionamiento

motor fueraborda para proteger la hélice y la carcasa inferior contra daños por colisión con obstáculos, además de reducir la corrosión salina.

SWM00221

ADVERTENCIA

Cerciórese de que todas las personas están alejadas del motor fueraborda durante su elevación y bajada, ya que alguna parte del cuerpo podría quedar aplastada entre el motor y el soporte de fijación al trimar o inclinar el motor.

SWM00250

ADVERTENCIA

Las fugas de combustible son un peligro de incendio. Si hay un conector de gasolina en el motor fueraborda, desconecte el tubo de combustible o cierre la llave del combustible si el motor tuviera que estar elevado durante más de unos pocos minutos. De no hacerse así, podrían producirse fugas de combustible.

SCM00241

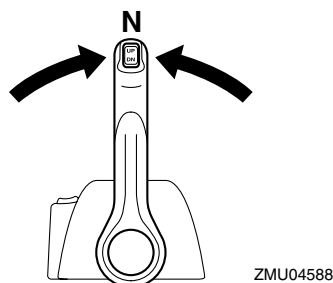
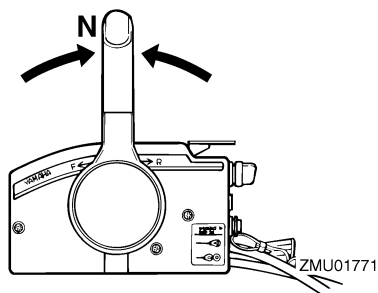
PRECAUCIÓN:

- Antes de elevar el motor fueraborda, pare el motor siguiendo el procedimiento de la página 39. No eleve nunca el motor fueraborda si está en funcionamiento. Podría producirse grave daño por sobretensión.
- No eleve el motor empujando el mando popero (si está instalado) porque se podría romper el mando.

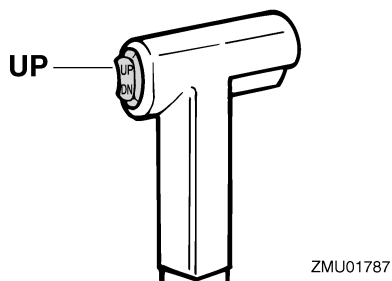
SMU32722

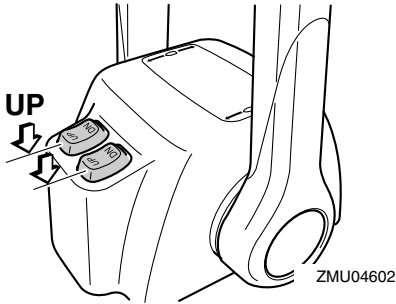
Procedimiento de elevación (modelos de elevación y trimado del motor)

1. Ponga la palanca del control remoto en punto muerto.



2. Pulse el interruptor de elevación y trimado del motor "UP" (hacia arriba) hasta que el motor fueraborda se haya elevado completamente.



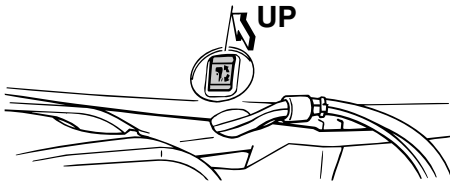


motor o en la unidad de elevación.

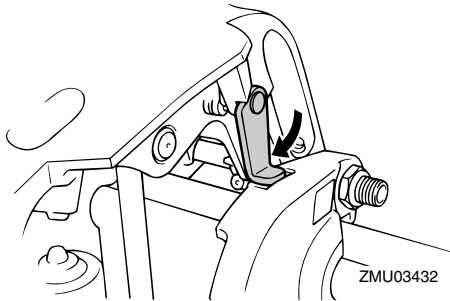
SCM01640

PRECAUCIÓN:

No utilice el soporte o la varilla del motor elevado cuando remolque el barco. El motor fueraborda podría desprenderse del soporte debido al movimiento y caer. Si no se puede remolcar el motor en la posición normal de marcha, utilice un soporte adicional para asegurarlo en posición elevada. Para obtener información más detallada, vea la página 49.



3. Tire del soporte del motor elevado hacia usted para dar apoyo al motor.



SWM00261

⚠ ADVERTENCIA

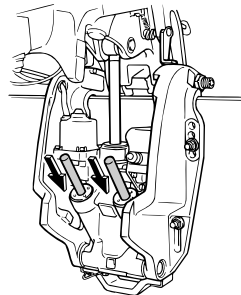
Después de elevar el motor fueraborda, cerciórese de darle apoyo con la varilla o el soporte del motor elevado. Si no se hace así, el motor fueraborda podría caer bruscamente si perdiese presión el aceite en la unidad de elevación y trimado de

4. Modelos con varillas de trimado: Una vez que el motor fueraborda esté sostenido con el soporte del motor elevado, pulse el interruptor de elevación y trimado del motor "DN" (hacia abajo) para retraer las varillas de trimado.

SCM00250

PRECAUCIÓN:

Asegúrese de retraer completamente las varillas de trimado durante el amarre. Esto protege a las varillas contra la adhesión marina y la corrosión que podrían dañar al mecanismo de elevación y trimado del motor.



SMU33120

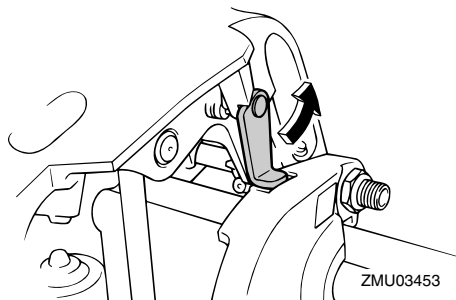
Procedimiento de bajada (modelos de elevación y trimado del motor)

1. Pulse el interruptor de elevación y trimado

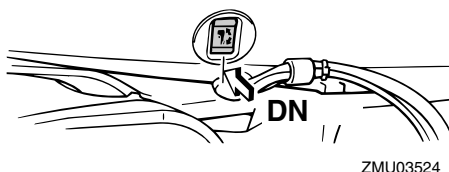
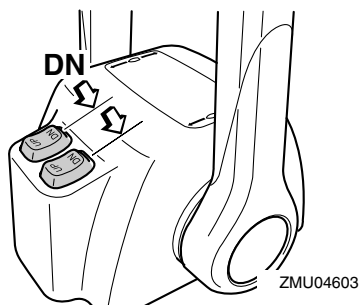
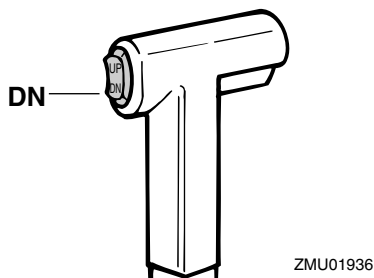
Funcionamiento

do del motor "UP" (hacia arriba) hasta que el motor fueraborda quede apoyado en el vástago de elevación y quede libre el soporte del motor elevado.

2. Suelte el soporte del motor elevado.



3. Pulse el interruptor de elevación y trimado del motor "DN" (hacia abajo) para bajar el motor fueraborda a la posición deseada.



SMU28060

Navegación en aguas poco profundas

El motor fueraborda puede elevarse parcialmente para permitir su funcionamiento en aguas poco profundas.

SMU32850

Modelos con elevación y trimado del motor

El motor fueraborda puede elevarse parcialmente para permitir su funcionamiento en aguas poco profundas.

SWM00660

⚠ ADVERTENCIA

- Ponga la palanca de cambio de marcha en punto muerto antes de hacer el ajuste para navegar en aguas poco profundas.
- Vuelva a colocar el motor fueraborda en la posición normal en cuanto el barco entre en aguas profundas.

SCM00260

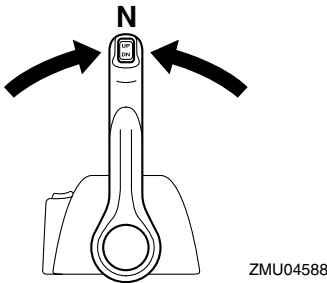
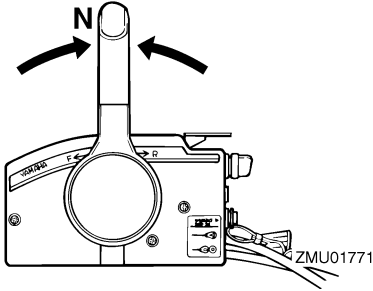
PRECAUCIÓN:

No eleve el motor fueraborda de modo que la entrada del agua de refrigeración en la cola quede por encima de la superficie del agua cuando haga el ajuste para navegar en aguas poco profundas. De no hacerse así, podría producirse grave daño por sobrettemperatura.

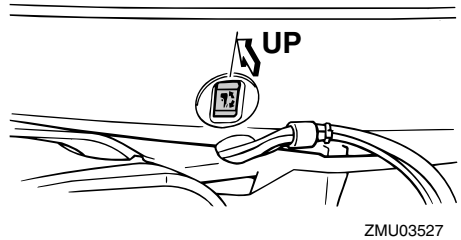
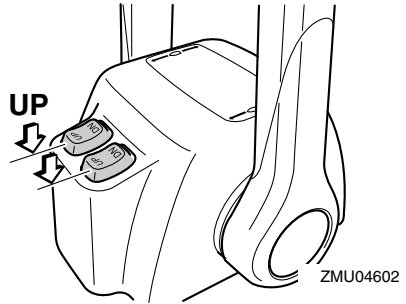
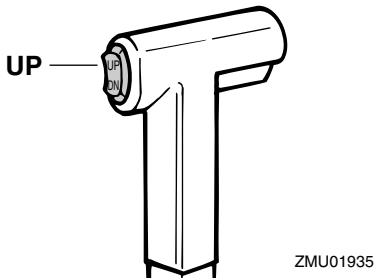
SMU32920

Procedimiento para elevación y trimado del motor

1. Ponga la palanca del control remoto en punto muerto.



2. Eleve ligeramente el motor fueraborda hasta la posición deseada con el interruptor de elevación y trimado del motor.



3. Para volver a colocar el motor fueraborda a la posición normal de marcha, pulse el interruptor de elevación y trimado del motor y baje despacio el motor fueraborda.

SMU28193

Navegación en otras condiciones

Navegación en agua salada

Después de navegar en agua salada, lave los conductos del agua de refrigeración con agua dulce para impedir que se obstruyan. Lave también el exterior del motor fueraborda con agua dulce y, si es posible, el grupo motor situado debajo de la capota.

Navegación en aguas turbias o fangosas

Yamaha recomienda encarecidamente utilizar el kit opcional de bomba cromada de agua (disponible para los motores de gran tamaño y V4) si utiliza el motor fueraborda en aguas que contengan una gran cantidad

Funcionamiento

de sedimentos, como las aguas turbias o fangosas.

Navegación en aguas ácidas

El agua de alguna zonas puede ser ácida. Después de navegar en aguas ácidas, lave los conductos de refrigeración con agua dulce para evitar la corrosión. Lave también el exterior del motor fueraborda con agua dulce.

SMU31480

Especificaciones

NOTA:

En los datos de especificaciones mostrados a continuación, "(AL)" representa el valor numérico de la hélice de aluminio instalada. Igualmente, "(SUS)" representa el valor de la hélice de acero inoxidable instalada y "(PL)" representa la hélice de plástico instalada.

SMU28219

Dimensión:

Longitud total:

823 mm (32.4 in)

Anchura total:

577 mm (22.7 in)

Altura total L:

150FETO 1615 mm (63.6 in)

200FETO 1615 mm (63.6 in)

L200FETO 1615 mm (63.6 in)

Altura total X:

1742 mm (68.6 in)

Altura del peto de popa L:

150FETO 516 mm (20.3 in)

200FETO 516 mm (20.3 in)

L200FETO 516 mm (20.3 in)

Altura del peto de popa X:

642 mm (25.3 in)

Peso (AL) L:

150FETO 192.0 kg (423 lb)

200FETO 192.0 kg (423 lb)

Peso (AL) X:

150FETO 196.0 kg (432 lb)

200FETO 196.0 kg (432 lb)

Peso (SUS) L:

150FETO 194.0 kg (428 lb)

200FETO 194.0 kg (428 lb)

L200FETO 196.0 kg (432 lb)

Peso (SUS) X:

150FETO 198.0 kg (437 lb)

200FETO 198.0 kg (437 lb)

L150FETO 200.0 kg (441 lb)

L200FETO 200.0 kg (441 lb)

Rendimiento:

Margen de trabajo a plena aceleración:

4500–5500 r/min

Potencia máxima:

150FETO 110.3 kW a 5000 r/min

(150 HP a 5000 r/min)

200FETO 147.1 kW a 5000 r/min

(200 HP a 5000 r/min)

L150FETO 110.3 kW a 5000 r/min

(150 HP a 5000 r/min)

L200FETO 147.1 kW a 5000 r/min

(200 HP a 5000 r/min)

Velocidad de ralentí (en punto muerto):

700 ±25 r/min

Motor:

Tipo:

2 tiempos V

Cilindrada:

2596.0 cm³

Diámetro × carrera:

90.0 × 68.0 mm (3.54 × 2.68 in)

Sistema de encendido:

CDI

Bujía con resistor (NGK):

150FETO BR7HS-10

200FETO BR8HS-10

L150FETO BR7HS-10

L200FETO BR8HS-10

Huelgo de la bujía:

0.9–1.0 mm (0.035–0.039 in)

Sistema de control:

Control remoto

Sistema de arranque:

Eléctrico

Sistema de carburación para el arranque:

Válvula de estrangulación

Corriente mínima para el arranque en frío

(CCA/EN):

430.0 A

Mantenimiento

Capacidad nominal mínima (20HR/IEC):

70.0 Ah

Rendimiento máximo del generador:

25.0 A

Unidad de transmisión:

Posiciones de marcha:

Marcha adelante-punto muerto-marcha atrás

Relación de engranajes:

1.86 (26/14)

Sistema de elevación y trimado:

Asiento e inclinación asistidos

Marca de la hélice:

150FETO M

200FETO M

L150FETO ML

L200FETO ML

Combustible y aceite:

Combustible recomendado:

Gasolina normal sin plomo

Octanaje mínimo (R.O.N.):

90

Aceite de motor recomendado:

Aceite para motores fueraborda de 2 tiempos YAMALUBE

Lubricación:

Inyección de aceite

Capacidad del depósito de aceite de motor:

0.9 L (0.95 US qt) (0.79 Imp.qt)

Capacidad del depósito auxiliar de aceite:

10.5 L (11.10 US qt) (9.24 Imp.qt)

Aceite para engranajes recomendado:

Aceite de engranaje hipoidales

SAE #90

Cantidad de aceite para engranajes:

150FETO 980.0 cm³ (33.13 US oz) (34.56 Imp.oz)

200FETO 980.0 cm³ (33.13 US oz) (34.56 Imp.oz)

L150FETO 870.0 cm³ (29.41 US oz)

(30.68 Imp.oz)

L200FETO 870.0 cm³ (29.41 US oz)

(30.68 Imp.oz)

Par de apriete:

Bujía:

25.0 Nm (18.4 ft-lb) (2.55 kgf-m)

Tuerca de la hélice:

55.0 Nm (40.6 ft-lb) (5.61 kgf-m)

Nivel de ruido y vibraciones:

Nivel de presión del sonido para el operador (ICOMIA 39/94 y 40/94):

200FETO 80.1 dB(A) (EUR)

L200FETO 80.1 dB(A) (EUR)

SMU28223

Transporte y almacenamiento del motor fueraborda

SWM00690



ADVERTENCIA

- Las fugas de combustible son un peligro de incendio. Cuando transporte y almacene el motor fueraborda, cierre el suspiro del tanque y la llave del combustible para evitar fugas de combustible.
- TENGA CUIDADO cuando transporte el tanque de combustible, tanto si está en un barco o en un automóvil.
- NO llene el depósito de combustible a la capacidad máxima. La gasolina se expande considerablemente al calentarse y puede acumular presión en dicho depósito. Esto puede ser causa de fugas de combustible y de posible peligro de incendio.

SWM00700



ADVERTENCIA

No pase nunca bajo la cola mientras el motor esté elevado, aunque se utilice la barra soporte del mismo. Podrían producirse graves lesiones si cayese acciden-

talmente el motor fueraborda.

SCM00660

PRECAUCIÓN:

No utilice el soporte o la varilla del motor elevado cuando remolque el barco. El motor fueraborda podría desprenderse del soporte debido al movimiento y caer. Si no se puede remolcar el motor en la posición normal de marcha, utilice un soporte adicional para asegurarlo en posición elevada.

El motor fueraborda debe remolcarse y almacenarse en posición normal de marcha. Si no hay espacio libre suficiente en la carretera para llevarlo en esta posición, remolque el motor fueraborda en posición elevada utilizando un soporte del motor elevado como, por ejemplo, la barra de protección del peto de popa. Consulte a su concesionario Yamaha para más detalles.

SMU30272

Almacenamiento del motor fueraborda

Cuando su motor fueraborda Yamaha vaya a permanecer almacenado durante un período prolongado (2 meses o más), deberá realizar varios procedimientos importantes para evitar un daño excesivo.

Se recomienda llevar el motor fueraborda a un concesionario Yamaha antes de proceder a su almacenamiento con el fin de realizar las revisiones oportunas. Sin embargo, los procedimientos siguientes puede realizarlos usted mismo con un mínimo de herramientas.

SCM01411

PRECAUCIÓN:

- **No ponga el motor fueraborda de costado antes de vaciar completamente el agua de refrigeración, ya que de lo con-**

trario podrá penetrar agua en el cilindro a través de la lumbrera de escape y causar problemas en el motor.

- **Almacene el motor fueraborda en un lugar seco y bien ventilado, resguardado de la luz directa del sol.**

SMU28303

Procedimiento

SMU28321

Lavado con el conector de lavado

Lavado con el conector de lavado

1. Lave el cuerpo del motor fueraborda con agua dulce. Para más información, vea la página 52.
2. Desconecte del motor el tubo de combustible o cierre la llave de combustible, si está instalada.
3. Retire la capota superior del motor y la tapa del silenciador. Quite la hélice.
4. Instale el conector de lavado sobre la entrada del agua de refrigeración.

SCM00300

PRECAUCIÓN:

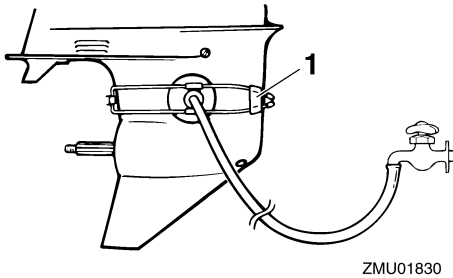
No haga funcionar el motor sin suministrarle agua de refrigeración. Se dañaría la bomba de agua del motor o éste último por sobret temperatura. Antes de arrancar el motor, cerci órese de suministrar agua a los conductos del agua de refrigeración.

SCM00310

PRECAUCIÓN:

Evite tener en marcha el motor fueraborda a alta velocidad mientras trabaje con el conector de lavado, porque podría producirse sobret temperatura.

Mantenimiento



1. Conector de lavado
5. El lavado del sistema de refrigeración es esencial para evitar que ese sistema se obstruya con sal, arena o suciedad. Además, es obligatoria la nebulización/lubricación del motor para evitar un daño excesivo del mismo debido a oxidación. Haga el lavado y la nebulización al mismo tiempo.

SWM00090

⚠ ADVERTENCIA

- **No toque ni retire piezas eléctricas cuando arranque el motor o mientras esté en funcionamiento.**
- **Mantenga las manos, el cabello y la ropa a distancia del volante y de otras piezas giratorias mientras el motor esté en marcha.**

6. Haga funcionar el motor a ralentí rápido durante unos pocos minutos en punto muerto.
7. Inmediatamente antes de desactivar el motor, rocíe rápida y alternativamente “aceite para nebulización” en cada carburador o en el orificio de nebulización de la tapa del silenciador, si está instalada. Si se hace correctamente, el motor desprenderá excesivo humo y casi se calará.
8. Retire el conector de lavado.

9. Instale la tapa del silenciador/tapón del orificio de nebulización y la capota superior.
10. Si no se dispone de “aceite para nebulización”, haga funcionar el motor a ralentí rápido hasta que se vacíe el sistema de combustible y se pare el motor.
11. Vacíe completamente el agua de refrigeración del motor. Limpie bien el cuerpo.
12. Si no se dispone de “aceite para nebulización”, quite la(s) bujía(s). Vierta una cucharadita de aceite de motor limpio en cada cilindro. Haga girar el motor manualmente varias veces. Vuelva a colocar la(s) bujía(s).

NOTA:

Su concesionario Yamaha puede suministrarle un conector de lavado.

SMU28411

Lubricación (modelos de inyección de aceite)

1. Instale la(s) bujía(s) y apriételas al par especificado. Para obtener información sobre la instalación de las bujías, vea la página 56.
2. Llene los depósitos de aceite. Esto impide la formación de condensación. En los modelos con un depósito auxiliar de aceite, puede que sea necesario inhabilitar manualmente la unidad de control para llenar completamente el depósito de aceite de motor.
3. Cambie el aceite para engranajes. Para obtener instrucciones, vea la página 63. Inspeccione el aceite para comprobar si existe agua en él, lo que indicaría un sello con fugas. La sustitución del sello debe hacerla un concesionario autorizado de Yamaha antes de utilizarlo.
4. Aplique grasa a todos los engrasadores.

Para obtener más detalles, vea la página 56.

NOTA:

En caso de un almacenamiento prolongado, se recomienda nebulizar el motor con aceite. Póngase en contacto con su concesionario Yamaha para obtener información sobre el aceite y los procedimientos de nebulización para el motor.

SMU28431

Cuidado de la batería

SWM00330



ADVERTENCIA

El electrolito de la batería es peligroso; contiene ácido sulfúrico y, en consecuencia, es venenoso y muy cáustico.

Siga siempre estas medidas preventivas:

- Evite el contacto corporal con el electrolito porque puede causar graves quemaduras o daños permanentes en los ojos.
- Póngase gafas de protección cuando manipule o trabaje cerca de baterías.

Antídoto (EXTERIOR):

- PIEL - Lave con agua.
- OJOS - Lave con agua durante 15 minutos y requiera rápidamente la atención médica.

Antídoto (INTERIOR):

- Beba grandes cantidades de agua o leche, seguida de leche de magnesio, huevo batido o aceite vegetal. Requiera rápidamente la atención médica.

Las baterías generan también gas hidrógeno explosivo; en consecuencia, tome siempre las siguientes medidas preventivas:

- Cargue las baterías en un lugar bien ventilado.
- Mantenga las baterías a distancia del fuego, chispas o llamas (por ejemplo:

equipos de soldadura, cigarrillos encendidos, etc.)

- **NO FUME** cuando cargue o manipule las baterías.

MANTENGA LAS BATERÍAS Y EL ELECTROLITO FUERA DEL ALCANCE DE LOS NIÑOS.

En el manual de la batería encontrará instrucciones acerca de su manejo. Las baterías varían entre los distintos fabricantes. Por tanto, no siempre son aplicables los siguientes procedimientos. Vea las instrucciones del fabricante de su batería.

Procedimiento

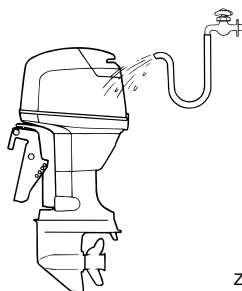
1. Desconecte la batería y sáquela del barco. Desconecte siempre primero el cable negativo negro para evitar el riesgo de cortocircuito.
2. Limpie la caja y los terminales de la batería. Llene cada elemento hasta el nivel superior con agua destilada.
3. Almacene la batería en una superficie nivelada en un lugar frío, seco y bien ventilado, resguardado de la luz directa del sol.
4. Compruebe una vez al mes la densidad del electrolito y recargue la batería cuando sea necesario para prolongar su duración.

SMU28450

Limpieza del motor fueraborda

Después de utilizarlo, lave el exterior del motor fueraborda con agua dulce. Lave el sistema de refrigeración con agua dulce.

Mantenimiento



ZMU02550

adecuadamente, y la pérdida resultante de control podría poner en peligro al operador y a los pasajeros. Las piezas y accesorios originales Yamaha los puede adquirir en su concesionario Yamaha.

NOTA:

Para las instrucciones de lavado del sistema de refrigeración, vea la página 49.

SMU28460

Comprobación de la superficie pintada del motor

Compruebe el motor para ver si tiene rayas, muescas, o pintura desprendida. Las zonas en las que la pintura esté dañada están más expuestas a la oxidación. Si es necesario, limpie y pinte esas zonas. Puede disponer de una pintura de retoque en su concesionario Yamaha.

SMU28478

Mantenimiento periódico

SWM01071

ADVERTENCIA

Asegúrese de desconectar el motor cuando realice operaciones de mantenimiento a menos que se indique de otro modo. Si no está familiarizado con el servicio de esta unidad, el trabajo debe hacerlo su concesionario Yamaha u otro mecánico cualificado.

SMU28511

Piezas de respeto

Si hacen falta piezas de respeto, utilice únicamente piezas originales Yamaha u otras de diseño y calidad equivalente. Cualquier pieza de calidad inferior podría funcionar in-

SMU28522

Tabla de mantenimiento

La frecuencia de las operaciones de mantenimiento puede ajustarse según las condiciones de trabajo, pero la siguiente tabla ofrece orientaciones generales. Consulte las secciones de este capítulo para las explicaciones de la acción de cada propietario individual.

NOTA:

Cuando navegue en aguas saladas, turbias o fangosas, el motor debe lavarse con agua limpia después de utilizarlo.

El símbolo “●” indica las comprobaciones que puede hacer usted mismo.

El símbolo “○” indica los trabajos que debe realizar su concesionario Yamaha.

Elemento	Acciones	Inicial		Cada	
		10 horas (1 mes)	50 horas (3 meses)	100 horas (6 meses)	200 horas (1 año)
Ánodo(s) (exterior(es))	Inspección / sustitución		●/○	●/○	
Ánodo(s) (interior(es))	Inspección / sustitución				○
Batería	Inspección / carga	●/○			
Conductos del agua de refrigeración	Limpieza		●	●	
Abrazadera de la capota superior	Inspección				●
Filtro de gasolina (puede desmontarse)	Inspección / limpieza	●	●	●	
Sistema de combustible	Inspección	●	●	●	
Aceite para engranajes	Cambio	●		●	
Puntos de engrase	Engrase			●	
Velocidad de ralentí (modelos con carburador)	Inspección	●/○		●/○	
PCV (Válvula reguladora de presión)	Inspección				○
Unidad de elevación y trimado	Inspección				○
Hélice y pasador de la hélice	Inspección / sustitución		●	●	
Varilla de conexión del inversor / cable del inversor	Inspección / ajuste				○
Termostato	Inspección / sustitución				○

Mantenimiento

Elemento	Acciones	Inicial		Cada	
		10 horas (1 mes)	50 horas (3 meses)	100 horas (6 meses)	200 horas (1 año)
Varilla de conexión del acelerador / cable del acelerador / puesta a punto de las válvulas aceleradoras	Inspección / ajuste				○
Bomba de agua	Inspección / sustitución				○
Bomba de aceite	Inspección / ajuste	○			
Drenaje del agua del depósito de aceite	Inspección / limpieza	●/○	●/○	●/○	
Bujía(s)	Limpieza / ajuste / sustitución	●	●	●	

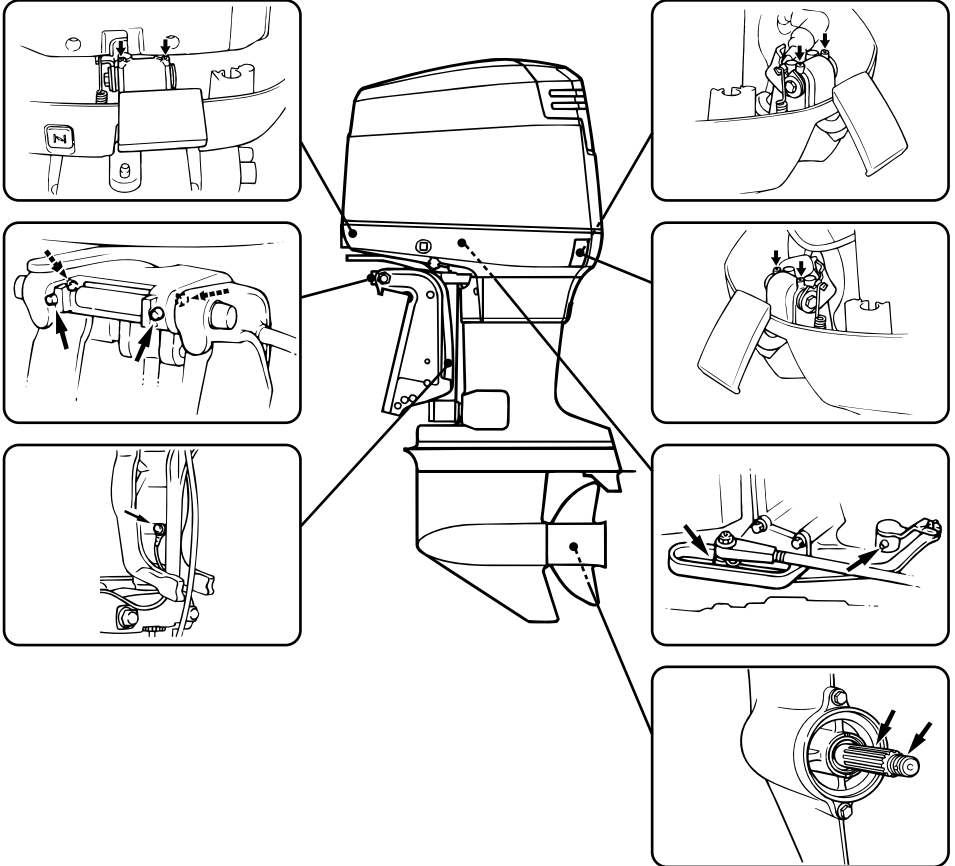
SMU28941

Engrase

Grasa tipo A de Yamaha (grasa resistente al agua)

Grasa tipo D de Yamaha (grasa resistente a la corrosión; para el eje de la hélice)

150F, L150F, 200F, L200F



ZMU03912

SMU28953

Limpieza y ajuste de la bujía

SWM00560

⚠ ADVERTENCIA

Cuando desmonte o instale una bujía, cuide de no dañar el aislador. Un aislador

dañado podría dar lugar a chispas exteriores, que darían por resultado explo-

Mantenimiento

sión o incendio.

SWM01550

ADVERTENCIA

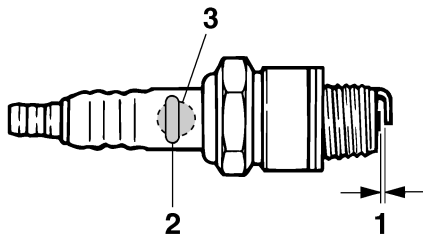
El motor estará muy caliente justo después de pararlo. Tenga cuidado para evitar que usted u otra persona pueda sufrir quemaduras. Para evitar quemaduras, espere hasta que se haya enfriado el motor.

La bujía es un importante componente del motor que es fácil de inspeccionar. El estado de la bujía puede indicar en cierto modo el estado del motor. Por ejemplo, si estuviera muy blanca la porcelana del electrodo central, podría tal vez indicar una fuga del aire de admisión o un problema de carburación en ese cilindro. No intente diagnosticar por su cuenta ningún problema. Por el contrario, lleve el motor fueraborda a un concesionario Yamaha. Debe desmontar e inspeccionar periódicamente la bujía porque el calor y los depósitos en ella hacen que se rompa y erosione lentamente. Si fuera excesiva la erosión del electrodo, o si fueran demasiado grandes la carbonilla y otros depósitos, debe reemplazar la bujía por otra del tipo correcto.

Bujía estándar:

150FETO BR7HS-10
200FETO BR8HS-10
L150FETO BR7HS-10
L200FETO BR8HS-10

Antes de instalar la bujía, mida la separación entre electrodos con un medidor de espesores; ajuste la separación según las especificaciones, si es necesario.



ZMU02179

1. Hueco de la bujía
2. Marca de D.I. de la bujía (NGK)
3. Número de referencia de la bujía

Huelgo de la bujía:
0.9–1.0 mm (0.035–0.039 in)

Quando instale la bujía, limpie siempre la superficie de la junta y utilice una nueva. Elimine toda suciedad del fileteado y rosque la bujía al par de apriete correcto.

Par de apriete de la bujía:
25.0 Nm (18.4 ft-lb) (2.55 kgf-m)

NOTA:

Si no se dispone de llave dinamométrica para instalar la bujía, una buena estimación del par correcto es dar 1/4 a 1/2 más de vuelta al apretar con la mano. Ajuste la bujía al par correcto lo antes posible con una llave dinamométrica.

SMU28962

Comprobación del sistema de combustible

SWM00060

ADVERTENCIA

La gasolina y sus vapores son muy inflamables y explosivos. Manténgase a distancia de chispas, cigarrillos, llamas u

otras fuentes de encendido.

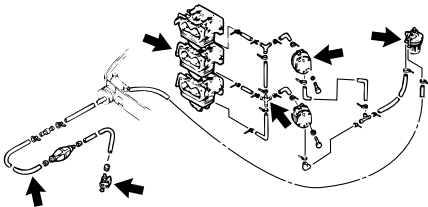
SWM00910

⚠ ADVERTENCIA

Las fugas de combustible pueden ser causa de incendio o explosión.

- Compruebe periódicamente si hay fugas de combustible.
- Si existen fugas de combustible, debe reparar el sistema de combustible un mecánico cualificado. Unas reparaciones incorrectas pueden hacer inseguro el funcionamiento del motor fueraborda.

Compruebe si hay fugas, grietas, u otros defectos en los tubos de combustible. Si existe algún problema, su concesionario Yamaha u otro mecánico cualificado debe repararlo inmediatamente.



ZMU03913

Puntos de comprobación

- Fugas en piezas del sistema de combustible
- Fugas en la unión del tubo de combustible
- Grietas u otro daño en el tubo de combustible
- Fugas en el conector de combustible

SMU28980

Inspección del filtro de gasolina

SWM00310

⚠ ADVERTENCIA

La gasolina es muy inflamable y sus va-

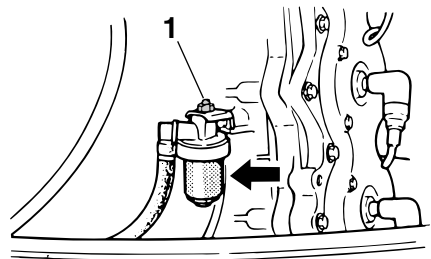
pores son también inflamables y explosivos.

- Si tiene alguna duda sobre la correcta ejecución de este procedimiento, consulte a su concesionario Yamaha.
- No realice este procedimiento estando el motor caliente o en funcionamiento. Deje que el motor se enfríe.
- Habrá combustible en el filtro de gasolina. Manténgase a distancia de chispas, cigarrillos, llamas u otras fuentes de encendido.
- Por este procedimiento se puede derramar algo de combustible. Recójalo con un trapo. Limpie inmediatamente el combustible que pueda derramarse.
- El filtro de gasolina debe volver a montarse con cuidado con la junta tórica, taza del filtro y tubos en su lugar. El montaje o sustitución incorrectos podría ser causa de fugas de combustible y dar lugar a peligro de incendio o explosión.

SMU29001

Limpieza del filtro de gasolina

1. Quite la tuerca que fija el filtro de gasolina, si está instalado.



ZMU03914

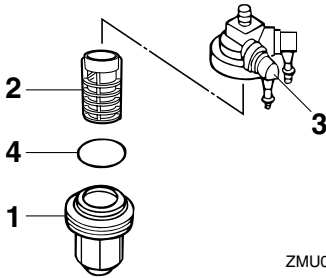
1. Tuerca

2. Desenrosque la taza del filtro, recogiendo con un trapo el combustible que se

Mantenimiento

derrame.

3. Saque la malla filtrante y lávela en disolvente. Deje secar. Inspeccione esa malla y la junta tórica para asegurarse de que están en buen estado. En caso necesario, sustitúyalos. Si se encuentra agua en el combustible, deberán comprobarse y limpiarse el depósito portátil de combustible de Yamaha u otros depósitos de combustible.



ZMU02079

1. Taza del filtro
 2. Malla filtrante
 3. Carcasa del filtro
 4. Junta tórica
4. Vuelva a instalar la malla filtrante en la taza. Cerciórese de que la junta tórica queda en la posición correcta dentro de la taza. Rosque firmemente la taza en la carcasa del filtro.
 5. Fije el filtro al soporte y asegúrese de unir a él los tubos de combustible.
 6. Ponga en marcha el motor y compruebe el filtro y los tubos de combustible para ver si hay fugas.

SMU29041

Inspección de la velocidad de ralentí

SWM00451

ADVERTENCIA

- No toque ni retire piezas eléctricas cuando arranque el motor o mientras

esté en funcionamiento.

- Mantenga las manos, el cabello y la ropa a distancia del volante y de otras piezas giratorias mientras el motor esté en marcha.

SCM00490

PRECAUCIÓN:

Este procedimiento debe realizarse teniendo el motor fueraborda en el agua. Puede utilizarse un conector de lavado o el depósito de pruebas.

Para este procedimiento debe utilizarse un tacómetro. Los resultados pueden variar dependiendo de que las pruebas se hagan con el conector de lavado, en un depósito de pruebas, o con el motor fueraborda en el agua.

1. Arranque el motor y déjele que se caliente completamente en punto muerto hasta que marche suavemente.

NOTA:

Sólo será posible inspeccionar correctamente la velocidad de ralentí si el motor está completamente caliente. Si no se ha calentado del todo, la velocidad de ralentí será más alta de lo normal. Si tiene dificultad para verificar la velocidad de ralentí, consulte a su concesionario Yamaha o a otro mecánico cualificado.

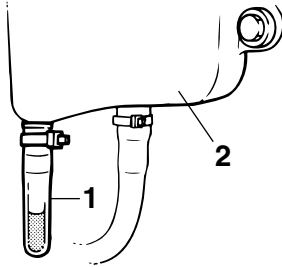
2. Verifique si la velocidad de ralentí está regulada al valor especificado. Para las especificaciones de la velocidad de ralentí, vea la página 48.

SMU29050

Comprobación de agua en el depósito de aceite de motor Modelos de inyección de aceite

Hay un colector de agua en el fondo del depósito de aceite de motor. Si se hace visible agua o materia extraña en este colector,

consulte a su concesionario Yamaha.



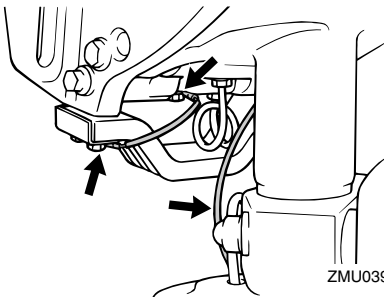
ZMU01895

1. Colector de agua
2. Depósito del aceite de motor

SMU29112

Comprobación de los cables y conectores

- Compruebe que cada uno de los cables de toma de tierra está firmemente sujeto.
- Compruebe que cada conector está bien acoplado.



ZMU03915

SMU29120

Fugas de escape

Arranque el motor y compruebe que no hay fugas de escape por las uniones entre la tapa del escape, la culata y el cilindro.

SMU29130

Fugas de agua

Arranque el motor y compruebe que no hay fugas de agua por las uniones entre la tapa del escape, la culata y el cilindro.

SMU29154

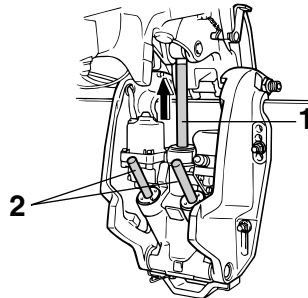
Comprobación del sistema de elevación y trimado del motor

SWM00431

⚠ ADVERTENCIA

- No pase nunca bajo la cola mientras el motor esté elevado, aunque esté bloqueado el soporte del motor elevado. Podrían producirse graves lesiones si cayese accidentalmente el motor fuera-borda.
- Antes de realizar esta prueba, asegúrese de que nadie se encuentra bajo el motor fueraborda. Alguna parte del cuerpo podría quedar aplastada entre el motor y el soporte de fijación al trimar o inclinar el motor.

1. Compruebe la unidad de elevación y trimado para ver si hay señales de fugas de aceite.
2. Accione cada uno de los interruptores de elevación y trimado del motor en el control remoto y en la bandeja motor (si están instalados) para comprobar el funcionamiento de todos los interruptores.
3. Eleve el motor fueraborda y compruebe que el vástago de elevación y las varillas de trimado están extendidos completamente.

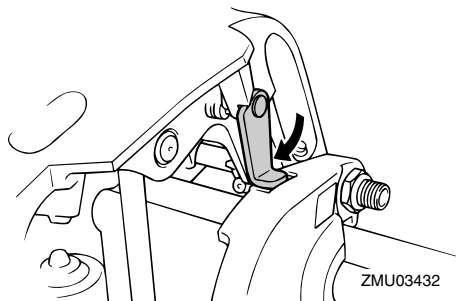


ZMU03458

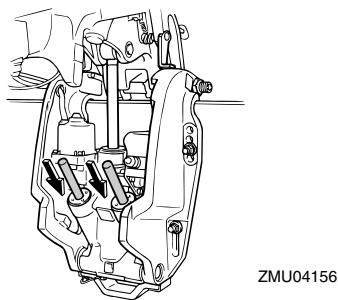
1. Vástago de elevación
2. Varillas de trimado

Mantenimiento

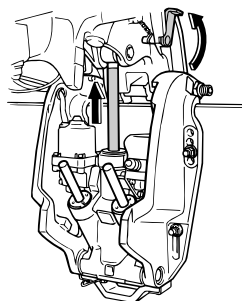
- Utilice el soporte del motor elevado para bloquear el motor en la posición hacia arriba. Accione brevemente el interruptor de bajada para que el motor quede apoyado en el soporte del motor elevado.



- Compruebe que el vástago de elevación y las varillas de trimado no están oxidados ni tienen otros defectos.
- Active el interruptor de bajada hasta que las varillas de trimado queden retraídos completamente en los cilindros.



- Active el interruptor de máximo trimado hasta que el vástago de elevación quede totalmente extendido. Desbloquee el soporte del motor elevado.



- Descienda el motor fueraborda. Compruebe que el vástago de elevación y las varillas de trimado funcionan suavemente.

NOTA:

Consulte a su concesionario Yamaha si algo no funciona normalmente.

SMU32110

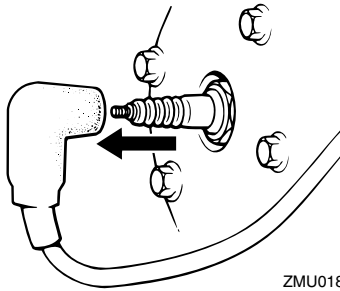
Comprobación de la hélice

SWM01610

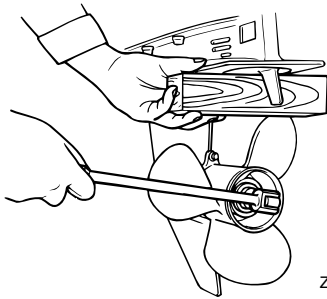
ADVERTENCIA

Podría sufrir serios daños si el motor arranca accidentalmente estando cerca de la hélice.

- Antes de la inspección, extracción o instalación de la hélice, saque de las bujías sus pipetas. Además, ponga el control del inversor en punto muerto, ponga el interruptor principal en la posición "OFF" (desactivado) y retire la llave; a continuación, separe el cable del interruptor de hombre al agua. Suelte el desconector de la batería si su barco tuviera uno.
- No sujete la hélice con la mano cuando afloje o apriete su tuerca. Coloque un bloque de madera entre la placa antica-vitación y la hélice para evitar el giro de la hélice.



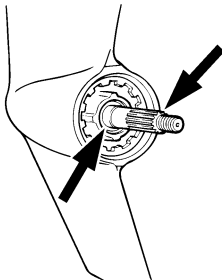
ZMU01896



ZMU01897

Puntos de comprobación

- Compruebe cada una de las palas de la hélice para ver si están desgastadas, muestran erosión por cavitación o ventilación, o cualquier otro daño.
- Compruebe si está dañado el eje de la hélice.
- Compruebe si las estrías están desgastadas o dañadas.
- Compruebe si algún sedal se ha enredado en el eje de la hélice.



ZMU01803

- Compruebe si está dañado el sello de aceite del eje de la hélice.

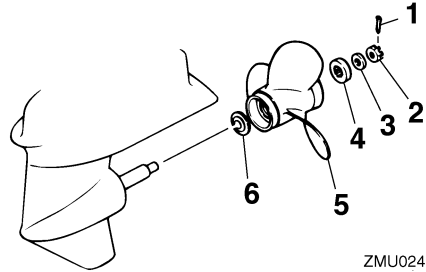
SMU30661

Desmontaje de la hélice

SMU29196

Modelos acanalados

1. Enderece el pasador de la hélice y sáquelo con unos alicates.
2. Quite la tuerca de la hélice, la arandela y el separador (si está instalado).



ZMU02416

1. Pasador de la hélice
2. Tuerca de la hélice
3. Arandela
4. Separador
5. Hélice
6. Arandela de empuje

3. Quite la hélice, la arandela (si está instalada) y la arandela de empuje.

SMU30671

Instalación de la hélice

SMU29242

Modelos acanalados

SWM00770

ADVERTENCIA

En los modelos de contrarrotación, asegúrese de utilizar una hélice prevista para rotación en sentido antihorario. Estas hélices se identifican con la letra "L" a continuación de la indicación de tamaño en la hélice. En cualquier otro caso, el barco podría desplazarse en sentido opuesto al

Mantenimiento

deseado.

SCM00340

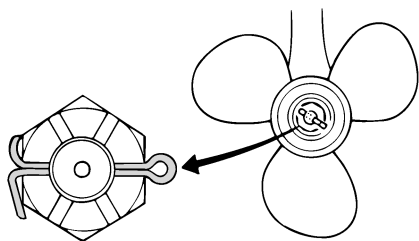
PRECAUCIÓN:

- Cerciórese de instalar la arandela de empuje antes de colocar la hélice, porque de lo contrario podrían dañarse la carcasa inferior y el cubo de la hélice.
- Cerciórese de utilizar un nuevo pasador de la hélice y doblar bien los extremos. Si no se hace así, la hélice podría salirse durante el funcionamiento y perderse.

1. Aplique grasa marina de Yamaha o una grasa resistente a la corrosión al eje de la hélice.
2. Instale la arandela de empuje y la hélice en el eje de la hélice.
3. Instale el espaciador y la arandela. Apriete la tuerca de hélice hasta alcanzar la torsión especificada.

Torsión de ajuste de la tuerca de hélice:
55.0 Nm (40.6 ft-lb) (5.61 kgf-m)

4. Alinee la tuerca de hélice con el orificio del eje de la hélice. Inserte un nuevo pasador en el orificio y doble los extremos.



ZMU01805

NOTA:

Si la tuerca de hélice no está alineada con el orificio del eje de la hélice después de ajustarla hasta la torsión especificada, apriétela

más para alinearla con el orificio.

SMU29282

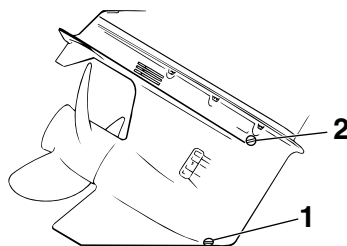
Cambio del aceite para engranajes

SWM00800

⚠ ADVERTENCIA

- Asegúrese de que el motor fueraborda está fijado correctamente al peto de popa o a un soporte estable. Si le cae encima el motor fueraborda, podría sufrir graves lesiones.
- No pase nunca bajo la cola mientras el motor esté elevado, aunque esté bloqueado el soporte o la varilla del motor elevado. Podrían producirse graves lesiones si cayese accidentalmente el motor fueraborda.

1. Incline el motor fueraborda de tal manera que el tornillo de drenaje de aceite para engranajes quede en el punto más bajo posible.
2. Coloque un contenedor adecuado debajo de la caja de cambios.
3. Retire la junta y el tornillo de drenaje de aceite para engranajes.



ZMU01899

1. Tornillo de drenaje del aceite para engranajes
2. Tapón del nivel de aceite

NOTA:

- Si el motor dispone de un tornillo de drena-

je de aceite para engranajes magnético, retire todas las partículas metálicas del tornillo antes de instalarlo.

- Utilice siempre juntas nuevas. No vuelva a utilizar las juntas ya retiradas.

4. Retire la junta y el tapón del indicador del nivel de aceite para dejar que el aceite se drene por completo.

SCM00710

PRECAUCIÓN:

Inspeccione el aceite usado una vez drenado. Si el aceite presenta un aspecto lechoso, habrá penetrado agua en la caja de engranajes, lo cual puede dañar los engranajes. Consulte a un concesionario Yamaha para reparar los sellos de la cola.

NOTA:

Para deshacerse del aceite usado, consulte en su concesionario Yamaha.

5. Con el motor fueraborda en posición vertical y un dispositivo de llenado flexible o presurizado, inyecte el aceite para engranajes en el orificio del tornillo de drenaje de aceite.

Aceite para engranajes recomendado:

Aceite de engranaje hipoidales
SAE #90

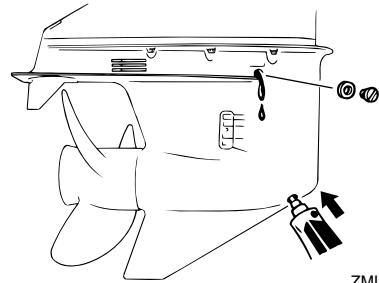
Cantidad de aceite para engranajes:

150FETO 980.0 cm³ (33.13 US oz)
(34.56 Imp.oz)

200FETO 980.0 cm³ (33.13 US oz)
(34.56 Imp.oz)

L150FETO 870.0 cm³ (29.41 US oz)
(30.68 Imp.oz)

L200FETO 870.0 cm³ (29.41 US oz)
(30.68 Imp.oz)



ZMU01900

6. Coloque una nueva junta en el tapón del indicador del nivel de aceite. Cuando el aceite empiece a salir del orificio del tapón del indicador del nivel de aceite, inserte y apriete el tapón.
7. Coloque una nueva junta en el tornillo de drenaje de aceite para engranajes. Inserte y apriete el tornillo de drenaje de aceite para engranajes.

SMU29312

Inspección y sustitución del (de los) ánodo(s)

Los motores fueraborda Yamaha están protegidos contra la corrosión con ánodos fungibles. Inspeccione periódicamente los ánodos exteriores. Quite las capas de óxido de las superficies de los ánodos. Consulte a su concesionario Yamaha para sustituir los ánodos exteriores.

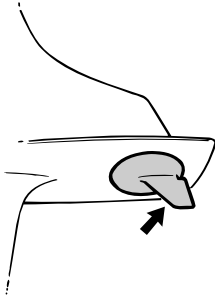
SCM00720

PRECAUCIÓN:

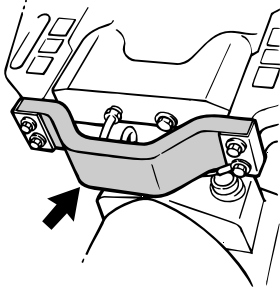
No pinte los ánodos, porque podría perjudicarse su eficacia.

NOTA:

Inspeccione los cables de tierra unidos a los ánodos exteriores en los modelos equipados con ellos. Consulte a su concesionario Yamaha para inspeccionar y sustituir los ánodos interiores unidos al motor.



ZMU01901



ZMU03461

SMU29320

Comprobación de la batería (para modelos de arranque eléctrico)

SWM00330

ADVERTENCIA

El electrolito de la batería es peligroso; contiene ácido sulfúrico y, en consecuencia, es venenoso y muy cáustico.

Siga siempre estas medidas preventivas:

- Evite el contacto corporal con el electrolito porque puede causar graves quemaduras o daños permanentes en los ojos.
- Póngase gafas de protección cuando manipule o trabaje cerca de baterías.

Antídoto (EXTERIOR):

- **PIEL** - Lave con agua.
- **OJOS** - Lave con agua durante 15 minutos y requiera rápidamente la atención

médica.

Antídoto (INTERIOR):

- Beba grandes cantidades de agua o leche, seguida de leche de magnesia, huevo batido o aceite vegetal. Requiera rápidamente la atención médica.

Las baterías generan también gas hidrógeno explosivo; en consecuencia, tome siempre las siguientes medidas preventivas:

- Cargue las baterías en un lugar bien ventilado.
- Mantenga las baterías a distancia del fuego, chispas o llamas (por ejemplo: equipos de soldadura, cigarrillos encendidos, etc.)
- **NO FUME** cuando cargue o manipule las baterías.

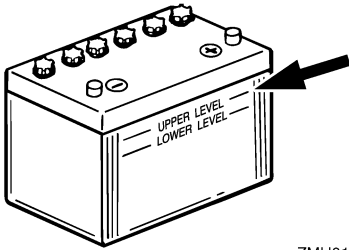
MANTENGA LAS BATERÍAS Y EL ELECTROLITO FUERA DEL ALCANCE DE LOS NIÑOS.

SCM00360

PRECAUCIÓN: _____

- Una batería mal mantenida se deteriora rápidamente.
- El agua corriente ordinaria contiene minerales que son perjudiciales para la batería, y no debe utilizarse para la reposición.

1. Compruebe el nivel del electrolito una vez al mes, por lo menos. Llène hasta el nivel recomendado por el fabricante cuando sea necesario. Rellene únicamente con agua destilada (o agua pura desionizada apropiada para utilizarla con baterías).



ZMU01810

- Mantenga siempre la batería en buen estado de carga. La instalación de un voltímetro le ayudará a controlar su batería. Si no utiliza el barco durante uno o más meses, extraiga la batería del barco y almacénela en un lugar frío y oscuro. Recargue completamente la batería antes de utilizarla.
- Si la batería se almacena durante más de un mes, compruebe la densidad del fluido una vez al mes, por lo menos, y recargue la batería cuando esté baja.

NOTA:

Consulte a su concesionario Yamaha cuando cargue o recargue baterías.

SMU29342

Conexión de la batería

SWM00570

ADVERTENCIA

Monte el soporte de la batería de forma segura en un lugar seco, bien ventilado y exento de vibraciones del barco. Instale la batería completamente cargada en el soporte.

SCM01122

PRECAUCIÓN:

- Asegúrese de que el interruptor principal (en los modelos aplicables) está en "OFF" (desactivado) antes de trabajar

con la batería.

- La inversión de los cables de la batería dañará los componentes eléctricos.
- Cuando instale la batería, empiece por conectar el cable rojo, y cuando la retire, desconecte primero el cable negro.
- Los contactos eléctricos de la batería y los cables deben estar limpios y conectados correctamente, ya que de lo contrario la batería no podrá arrancar el motor.

Conecte en primer lugar el cable ROJO al polo POSITIVO (+). A continuación, conecte el cable NEGRO al terminal NEGATIVO (-).

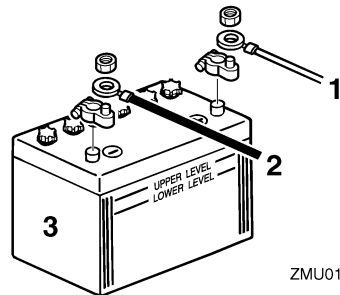
Utilización de una sola batería

Conecte los dos cables rojos al polo (+).

SWM00590

ADVERTENCIA

No deje sin conectar el cable. Si hace contacto accidentalmente con el terminal NEGATIVO (-) de la batería, habrá un cortocircuito. Podría dañarse el sistema eléctrico y producirse un incendio.



ZMU01811

- Cable rojo
- Cable negro
- Batería

Utilización de una batería para accesos

Utilice un cable de conexión entre los polos (-) de la batería para arranque y de la batería

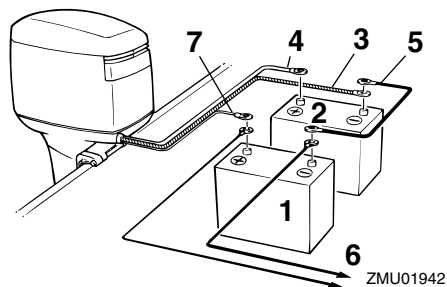
Mantenimiento

para accesorios. Vea las figuras de las conexiones del cableado. Este cable deberá ser equivalente al de la batería para arranque.

SWM00600

ADVERTENCIA

Si utiliza un cable más pequeño, existirá un riesgo de incendio.



1. Batería para accesorios
2. Batería para arranque
3. Cable negro grande
4. Cable rojo grande de batería para arranque
5. Cable de conexión negativo
6. Alimentación para accesorios
7. Cable rojo pequeño de carga de batería para accesorios (parte opcional)

NOTA:

Si se desea utilizar un selector de batería, consulte a su concesionario Yamaha sobre los cables correctos.

SMU29370

Desconexión de la batería

Desconecte en primer lugar el cable NEGRO del terminal NEGATIVO (-). A continuación, desconecte el cable ROJO del terminal POSITIVO (+).

SMU29391

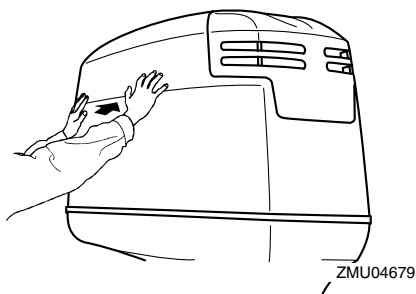
Comprobación de la capota superior

SCM01650

PRECAUCIÓN:

Compruebe que la capota está bien cerrada y que no existen separaciones. Si la tapa queda suelta o mal cerrada, podría penetrar agua en el motor.

Compruebe el conector de la capota superior empujándolo con ambas manos. Si está suelto, llévelo a su concesionario Yamaha para que lo reparen.

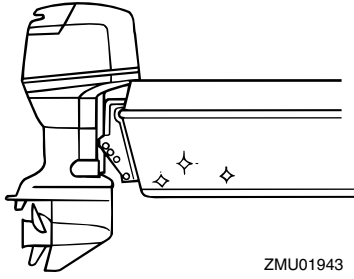


SMU29400

Revestimiento del fondo del barco

Un casco limpio mejora el rendimiento del barco. El fondo del barco debe mantenerse lo más limpio posible de todas las adherencias marinas. Si fuera necesario, el fondo del barco puede revestirse con una pintura antiadherente aprobada en su país para inhibir las adherencias marinas.

No utilice pintura antiadherente que tenga cobre o grafito. Estas pinturas pueden ser causa de una corrosión más rápida del motor.



ZMU01943

Corrección de averías

SMU29425

Localización de averías

Un problema en los sistemas de combustible, compresión o encendido puede ser causa de un mal arranque, pérdida de potencia u otros problemas. Esta sección describe las comprobaciones básicas y los posibles remedios, y cubre todos los motores fueraborda Yamaha. Por consiguiente, algunos elementos pueden no ser aplicables a su modelo.

Si su motor fueraborda requiere reparación, llévelo a su concesionario Yamaha.

Si parpadea el indicador de aviso de avería del motor, consulte a su concesionario Yamaha.

El arranque no funciona.

P. ¿Es débil o baja la capacidad de la batería?

R. Compruebe el estado de la batería. Use la batería de la capacidad recomendada.

P. ¿Están sueltas o corroídas las conexiones de la batería?

R. Apriete los cables de la batería y limpie los polos.

P. ¿Está abierto el fusible del relé de arranque eléctrico o el circuito eléctrico?

R. Compruebe la causa de la sobrecarga eléctrica y repare. Cambie el fusible por uno del amperaje correcto.

P. ¿Están defectuosos los componentes del arranque?

R. Solicite el servicio de un concesionario Yamaha.

P. ¿Está la palanca de cambio en una marcha?

R. Póngala en punto muerto.

El motor no arranca (el arranque funciona).

P. ¿Está vacío el tanque de combustible?

R. Llene el tanque con combustible limpio y nuevo.

P. ¿Está el combustible contaminado o deteriorado?

R. Llene el tanque con combustible limpio y nuevo.

P. ¿Está obstruido el filtro de gasolina?

R. Limpie o cambie el filtro.

P. ¿Es incorrecto el procedimiento de arranque?

R. Vea la página 35.

P. ¿Funciona mal la bomba de gasolina?

R. Solicite el servicio de un concesionario Yamaha.

P. ¿Está(n) sucia(s) la(s) bujía(s) o es(son) del tipo incorrecto?

R. Inspeccione la(s) bujía(s). Limpie o cambie por el tipo recomendado.

P. ¿Está(n) incorrectamente colocada(s) la(s) pipeta(s) de bujía?

R. Compruebe la(s) pipeta(s) y colóquela(s) bien.

P. ¿Están dañados los cables del encendido o mal conectados?

R. Compruebe los cables para ver si están desgastados o rotos. Apriete todas las conexiones sueltas. Cambie los cables desgastados o rotos.

Corrección de averías

P. ¿Están defectuosas las partes del encendido?

R. Solicite el servicio de un concesionario Yamaha.

P. ¿Está fijado el cable de hombre al agua?

R. Fije el cable.

P. ¿Están dañadas las partes interiores del motor?

R. Solicite el servicio de un concesionario Yamaha.

El motor tiene un ralentí irregular o se ca- la.

P. ¿Está(n) sucia(s) la(s) bujía(s) o es(son) del tipo incorrecto?

R. Inspeccione la(s) bujía(s). Limpie o cambie por el tipo recomendado.

P. ¿Está obstruido el sistema de combustible?

R. Compruebe si está aplastado o retorcido el tubo de combustible o si hay otras obstrucciones en el sistema de combustible.

P. ¿Está el combustible contaminado o deteriorado?

R. Llene el tanque con combustible limpio y nuevo.

P. ¿Está obstruido el filtro de gasolina?

R. Limpie o cambie el filtro.

P. ¿Están defectuosas las partes del encendido?

R. Solicite el servicio de un concesionario Yamaha.

P. ¿Se ha activado el sistema de alarma?

R. Localice y corrija la causa de la alarma.

P. ¿Es incorrecto el huelgo de la bujía?

R. Inspeccione y ajuste como se especifica.

P. ¿Están dañados los cables del encendido o mal conectados?

R. Compruebe los cables para ver si están desgastados o rotos. Apriete todas las conexiones sueltas. Cambie los cables desgastados o rotos.

P. ¿No se utiliza el aceite de motor especificado?

R. Compruebe y cambie el aceite del tipo especificado.

P. ¿Está el termostato defectuoso u obstruido?

R. Solicite el servicio de un concesionario Yamaha.

P. ¿Son incorrectos los ajustes del carburador?

R. Solicite el servicio de un concesionario Yamaha.

P. ¿Está dañada la bomba de gasolina?

R. Solicite el servicio de un concesionario Yamaha.

P. ¿Está cerrado el suspiro del tanque de combustible?

R. Abra el suspiro del tanque.

P. ¿Está sacado el tirador del estrangulador?

R. Vuelva a ponerlo en la posición inicial.

P. ¿Es excesivamente alto el ángulo del motor?

R. Vuelva a ponerlo en la posición normal de

Corrección de averías

trabajo.

P. ¿Está obstruido el carburador?

R. Solicite el servicio de un concesionario Yamaha.

P. ¿Está incorrectamente conectado el conector de gasolina?

R. Conéctelo correctamente.

P. ¿Es incorrecto el ajuste de la válvula de mariposa del carburador?

R. Solicite el servicio de un concesionario Yamaha.

P. ¿Está desconectado el cable de la batería?

R. Conéctelo correctamente.

El zumbador de alarma suena o se ilumina el indicador.

P. ¿Está obstruido el sistema de refrigeración?

R. Compruebe si está obstruida la entrada de agua.

P. ¿Es bajo el nivel del aceite de motor?

R. Llene el depósito con el aceite de motor especificado.

P. ¿Es incorrecto el margen de temperaturas de la bujía?

R. Inspeccione la bujía y cámbiela por el tipo recomendado.

P. ¿No se utiliza el aceite de motor especificado?

R. Compruebe y cambie el aceite del tipo especificado.

P. ¿Está el aceite de motor contaminado o

deteriorado?

R. Cambie el aceite por uno nuevo y del tipo especificado.

P. ¿Está obstruido el filtro de aceite?

R. Solicite el servicio de un concesionario Yamaha.

P. ¿Funciona mal la bomba de alimentación/inyección de aceite?

R. Solicite el servicio de un concesionario Yamaha.

P. ¿Está la carga del barco inadecuadamente distribuida?

R. Distribuya la carga para colocar el barco en un plano nivelado.

P. ¿Está defectuosa la bomba de agua o el termostato?

R. Solicite el servicio de un concesionario Yamaha.

P. ¿Hay exceso de agua en la taza del filtro de gasolina?

R. Vacíe la taza del filtro.

Pérdida de potencia del motor.

P. ¿Está dañada la hélice?

R. Haga que se repare o sustituya la hélice.

P. ¿Es incorrecto el paso o diámetro de la hélice?

R. Instale la hélice correcta para que el motor fueraborda funcione a su velocidad recomendada (r/min).

P. ¿Es incorrecto el ángulo de trimado?

R. Ajuste el ángulo de trimado para conseguir el funcionamiento más eficiente.

Corrección de averías

P. ¿Está el motor montado a una altura incorrecta en el peto de popa?

R. Disponga el ajuste del motor a la altura adecuada en el peto de popa.

P. ¿Se ha activado el sistema de alarma?

R. Localice y corrija la causa de la alarma.

P. ¿Está el fondo del barco ensuciado con adherencia marina?

R. Limpie el fondo del barco.

P. ¿Está(n) sucia(s) la(s) bujía(s) o es(son) del tipo incorrecto?

R. Inspeccione la(s) bujía(s). Limpie o cambie por el tipo recomendado.

P. ¿Hay algas u otra materia extraña enredadas en la caja de engranajes?

R. Quite la materia extraña y limpie la cola.

P. ¿Está obstruido el sistema de combustible?

R. Compruebe si está aplastado o retorcido el tubo de combustible o si hay otras obstrucciones en el sistema de combustible.

P. ¿Está obstruido el filtro de gasolina?

R. Limpie o cambie el filtro.

P. ¿Está el combustible contaminado o deteriorado?

R. Llene el tanque con combustible limpio y nuevo.

P. ¿Es incorrecto el huelgo de la bujía?

R. Inspeccione y ajuste como se especifica.

P. ¿Están dañados los cables del encendido o mal conectados?

R. Compruebe los cables para ver si están

desgastados o rotos. Apriete todas las conexiones sueltas. Cambie los cables desgastados o rotos.

P. ¿Están defectuosos los componentes eléctricos?

R. Solicite el servicio de un concesionario Yamaha.

P. ¿No se utiliza el combustible especificado?

R. Cambie el combustible por uno del tipo especificado.

P. ¿No se utiliza el aceite de motor especificado?

R. Compruebe y cambie el aceite del tipo especificado.

P. ¿Está el termostato defectuoso u obstruido?

R. Solicite el servicio de un concesionario Yamaha.

P. ¿Está cerrado el suspiro del tanque?

R. Abra el suspiro del tanque.

P. ¿Está dañada la bomba de gasolina?

R. Solicite el servicio de un concesionario Yamaha.

P. ¿Está incorrectamente conectado el conector de gasolina?

R. Conéctelo correctamente.

P. ¿Es incorrecto el margen de temperaturas de la bujía?

R. Inspeccione la bujía y cámbiela por el tipo recomendado.

P. ¿Está rota la correa de transmisión de la

Corrección de averías

bomba de gasolina de alta presión?

R. Solicite el servicio de un concesionario Yamaha.

P. ¿No responde adecuadamente el motor a la posición de la palanca del inversor?

R. Solicite el servicio de un concesionario Yamaha.

El motor vibra excesivamente.

P. ¿Está dañada la hélice?

R. Haga que se repare o sustituya la hélice.

P. ¿Está dañado el eje de la hélice?

R. Solicite el servicio de un concesionario Yamaha.

P. ¿Hay algas u otra materia extraña enredadas en la hélice?

R. Quite y limpie la hélice.

P. ¿Está suelto el perno de montaje del motor?

R. Apriete el perno.

P. ¿Está el pivote de la dirección suelto o dañado?

R. Apriete o solicite el servicio de un concesionario Yamaha.

SMU29433

Acción temporal en caso de emergencia

SMU29440

Daño por impacto

SWM00870

⚠ ADVERTENCIA

El motor fueraborda puede dañarse seriamente por una colisión durante el funcionamiento o cuando se le remolca. El daño podría hacer inseguro el funcionamiento del motor fueraborda.

Si el motor fueraborda choca contra un objeto en el agua, siga el procedimiento que se indica a continuación.



1. Pare el motor inmediatamente.
2. Inspeccione el sistema de control y todos los componentes para ver si están dañados. Inspeccione también el posible daño del barco.
3. Exista o no daño, regrese despacio y con cuidado al puerto más próximo.
4. Haga que un concesionario Yamaha inspeccione el motor fueraborda antes de volverlo a poner en funcionamiento.

SMU29451

Funcionamiento con un solo motor

Quando utilice sólo un motor en caso de emergencia, cerciórese de mantener elevado el que no use y utilice el otro motor a baja velocidad.

SCM00370

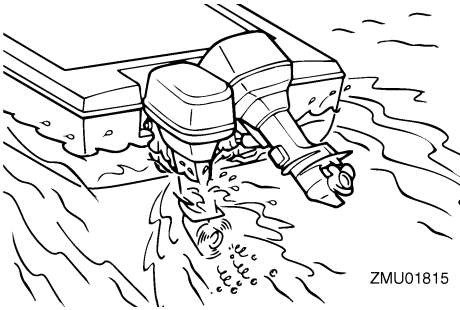
PRECAUCIÓN: _____

Si se opera el barco con un motor en el agua pero sin estar en funcionamiento, puede entrar agua en el tubo de escape debido a la acción del oleaje, provocando daño al motor.

NOTA: _____

Quando maniobre a baja velocidad, como en las proximidades de un muelle, se recomienda tener en funcionamiento ambos motores, con uno de ellos, si es posible, en punto

muerto.



ZMU01815

SMU29462

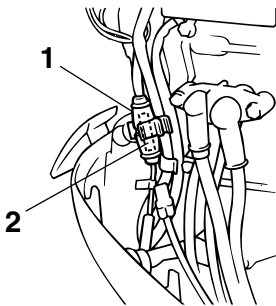
Sustitución del fusible

Si se funde el fusible en un modelo de arranque eléctrico, abra el portafusibles y reemplace el fusible por uno nuevo del amperaje correcto.

SWM00630

ADVERTENCIA

Asegúrese de utilizar el fusible especificado. Un fusible incorrecto o un trozo de cable puede permitir un paso excesivo de corriente. Esto puede ser causa de daño del sistema eléctrico y de peligro de incendio.



ZMU03919

1. Portafusibles
2. Fusible (20 A, 30 A)

NOTA:

Si vuelve a fundirse de inmediato el nuevo

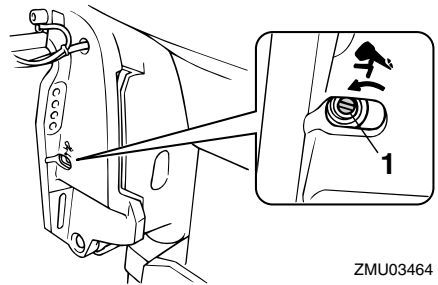
fusible, consulte a su concesionario Yamaha.

SMU29523

No funciona el sistema de elevación y trimado del motor

Si no se puede elevar o bajar el motor con el sistema de elevación y trimado debido a una batería descargada o a una avería en dicho sistema, puede elevarse manualmente el motor.

1. Afloje el tornillo de la válvula manual girándolo hacia la izquierda hasta que llegue al tope.



ZMU03464

1. Tornillo de la válvula manual
2. Ponga el motor en la posición deseada y, a continuación, apriete el tornillo de la válvula manual girándolo hacia la derecha.

SMU29533

El arranque no funciona

Si el mecanismo de arranque no funcionase (es decir, el motor no pudiera ponerse en marcha con el de arranque), puede ponerse en marcha manualmente con un cabo de arranque de emergencia.

SWM01022

ADVERTENCIA

- Siga este procedimiento sólo en caso de emergencia para regresar al puerto

Corrección de averías

más cercano.

- Cuando se usa el cabo de arranque de emergencia para poner en marcha el motor, no funciona el dispositivo de protección contra arranque con marcha puesta. Asegúrese de que la palanca del control remoto está en punto muerto. En cualquier otro caso, el barco podría arrancar inesperadamente y moverse, provocando un accidente.
- Fije el cable de hombre al agua a un lugar seguro de su ropa, o a su brazo o pierna mientras está en funcionamiento el barco.
- No fije el cable a ropa que pudiera romperse y desprenderse. No pase el cable por un lugar donde pudiera enredarse, impidiendo así su funcionamiento.
- Evite tirar accidentalmente del cable durante el funcionamiento normal. La pérdida de potencia del motor significa perder prácticamente el control de la dirección. Asimismo, sin potencia del motor, el barco podría decelerarse rápidamente. Esto podría ser causa de que las personas y los objetos del barco salieran despedidos hacia delante.
- Asegúrese de que no hay nadie detrás de usted cuando tire del cabo de arranque. Podría producir un efecto de látigo y dañar a alguien.
- Un volante no protegido mientras está girando es muy peligroso. Mantenga la ropa suelta y otros objetos a distancia cuando arranque el motor. Utilice el cabo de arranque de emergencia únicamente como se instruye. No toque el volante ni otras piezas móviles cuando esté en marcha el motor. No instale el mecanismo de arranque o la capota superior después de estar en funciona-

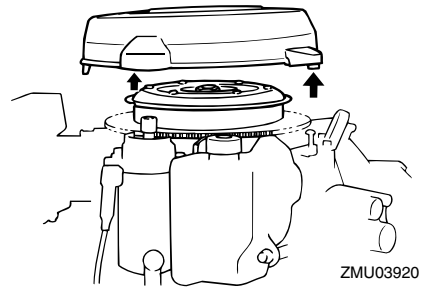
miento el motor.

- No toque la bobina de encendido, el cable de la bujía, la pipeta de la bujía, ni otros componentes eléctricos cuando arranque o tenga en funcionamiento el motor. Podría sufrir una descarga eléctrica.

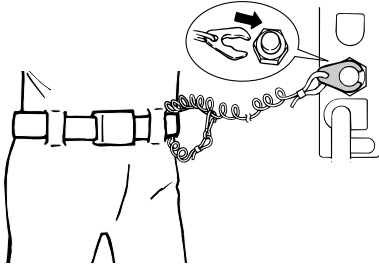
SMU29562

Motor para arranque de emergencia

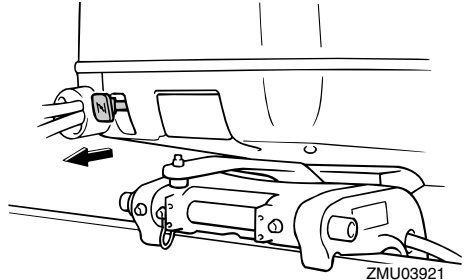
1. Retire el carenado superior.
2. Quite del arranque el cable de protección contra arranque con marcha puesta, si está instalado.
3. Quite la tapa del motor de arranque/volante retirando el perno o los pernos.



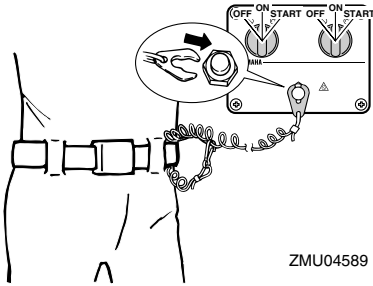
4. Prepare el motor para arrancarlo. Para más información, vea la página 35. Compruebe que el motor se encuentra en punto muerto y que el seguro está fijado al interruptor de hombre al agua. El interruptor principal debe estar en la posición "ON" (activado), si está instalado.



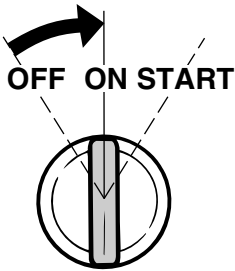
ZMU02334



ZMU03921



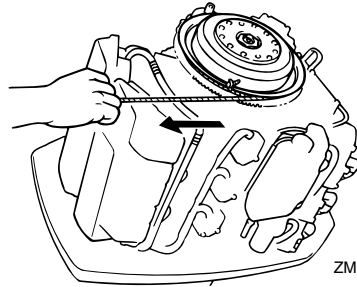
ZMU04589



ZMU01906

5. Si está instalado el tirador del estrangulador, sáquelo cuando el motor esté frío. Después de arrancar el motor, vuelva a poner gradualmente el tirador del estrangulador en su posición inicial al irse calentando el motor.

6. Introduzca el extremo anudado del cabo de arranque de emergencia en la muesca del rotor del volante y enrolle el cabo varias vueltas alrededor del volante en sentido horario.



ZMU03466

7. Tire firme y enérgicamente del cabo para arrancar el motor. Si es necesario, repita el procedimiento.

SMU29671

El motor no funciona

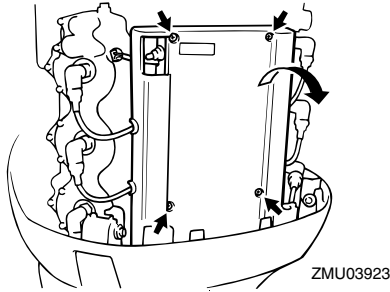
SMU29691

Avería del sistema de encendido

Si es baja la tensión de la batería o en el caso improbable de una avería en el sistema de encendido, la velocidad del motor puede ser irregular o incluso pararse éste. En esta situación, siga el procedimiento que se indica a continuación.

1. Retire la tapa de la unidad CDI o la tapa del sistema eléctrico, si está instalada.

Corrección de averías



- Desconecte el cable amarillo (circuito de emergencia) de la unidad CDI para regresar a puerto.

SWM00350

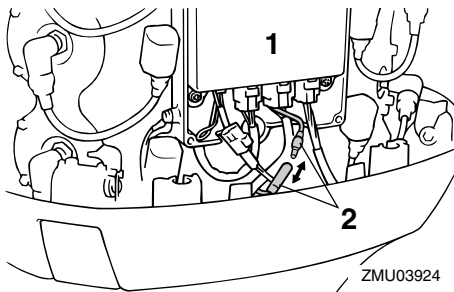
ADVERTENCIA

Al desconectar el cable amarillo, las velocidades de ralentí y bajas quedan ligeramente por encima de los valores normales. Tenga cuidado en el arranque o en la parada.

SCM00380

PRECAUCIÓN:

Siga este procedimiento sólo en caso de emergencia y durante el tiempo suficiente para regresar a puerto con el fin de realizar la reparación oportuna.



- Unidad CDI
- Cable amarillo

SMU29741

Se activa el aviso de bajo nivel de aceite

Si se deja que el nivel de aceite descienda excesivamente, aparecerá el segmento rojo en el indicador del nivel de aceite, sonará el zumbador, y la velocidad del motor se limitará a unas 2000 r/min. Si ocurre así, puede bombearse una cantidad de aceite de reserva desde el depósito auxiliar de aceite al depósito de aceite de motor utilizando el interruptor de emergencia.

SWM01050

ADVERTENCIA

Cerciórese de parar el motor antes de realizar este procedimiento.

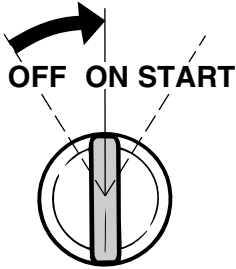
SCM00900

PRECAUCIÓN:

- Si el interruptor de emergencia se mantiene activado durante mucho tiempo, se bombeará una excesiva cantidad de aceite al depósito de aceite de motor, produciéndose rebose. Suelte el interruptor cuando el aceite llegue a la línea de nivel superior en el depósito de aceite de motor.
- No utilice este procedimiento de emergencia a menos que los indicadores de aviso de nivel de aceite estén funcionando.

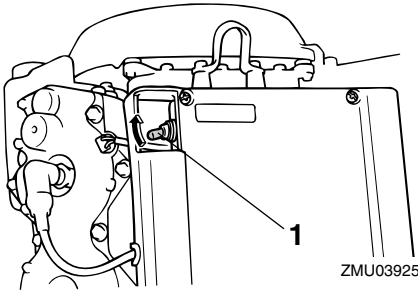
- Retire la capota superior.
- Active el interruptor principal.

Corrección de averías



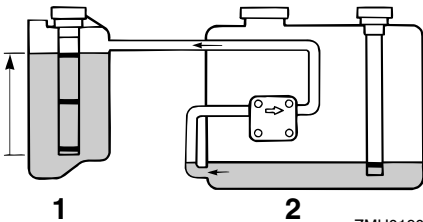
ZMU01906

3. Levante el interruptor de emergencia para bombear aceite de reserva al depósito de aceite de motor desde el depósito auxiliar de aceite.



ZMU03925

1. Interruptor de emergencia



ZMU01908

1. Depósito del aceite de motor
2. Depósito auxiliar de aceite

4. Después de utilizar el interruptor de emergencia, desactive el interruptor

principal y vuelva a activarlo. De este modo se repone el sistema de alarma a funcionamiento normal. El segmento amarillo continuará apareciendo en el indicador del nivel de aceite.

5. Arranque el motor y regrese al puerto más próximo para reponer aceite.

NOTA:

- La máxima capacidad de aceite de reserva es de 1500 cm^3 (1.6 US qt, 1.31 Imp qt).
- La bomba de alimentación de aceite no funciona si el motor está elevado más de 35° . Ponga el motor en posición vertical (no inclinado) antes de utilizar el interruptor de emergencia.

SMU29760

Tratamiento del motor sumergido

Si se sumergiera el motor fueraborda, llévelo enseguida a un concesionario Yamaha. De no hacerse así, empezaría casi inmediatamente la corrosión.

Si no puede llevar inmediatamente el motor fueraborda a un concesionario Yamaha, siga el procedimiento que se da a continuación para reducir al mínimo el daño del motor.

SMU29771

Procedimiento

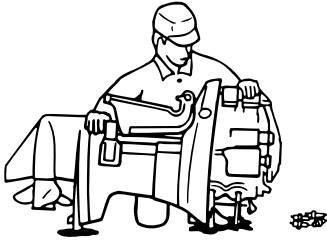
1. Elimine lavando con agua dulce todo lo-
do, sal, algas, etc.

Corrección de averías



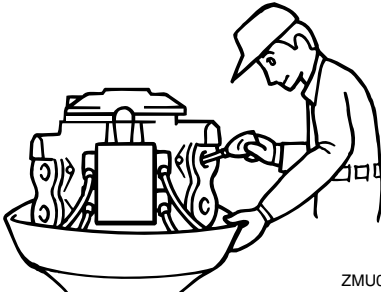
ZMU01909

2. Quite las bujías e invierta los orificios de ellas poniéndolos boca abajo para que salga el agua, lodo o contaminantes que pudiera haber.



ZMU01910

3. Drene el combustible del carburador, filtro de gasolina y tubo de combustible.
4. Aplique aceite de nebulización o aceite de motor en el(los) carburador(es) y orificios de las bujías mientras acciona el motor con el arranque manual o con el cabo de arranque de emergencia.



ZMU01911

5. Lleve el motor fueraborda a un concesionario Yamaha lo más pronto posible.

SCM00400


PRECAUCIÓN: _____

No intente poner en funcionamiento el motor fueraborda mientras no haya sido inspeccionado completamente.



YAMAHA MOTOR CO., LTD.

Impreso en Japón

Abril 2007-0.1 × 1 

Impreso en papel reciclado