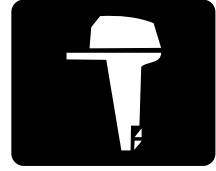




YAMAHA



**F150A
FL150A**

MANUAL DEL PROPIETARIO

63P-28199-74-S0

Antes de poner en funcionamiento el motor fueraborda, lea detenidamente este manual del propietario.

Información importante del manual

SMU25101

Al propietario

Gracias por elegir un motor fueraborda Yamaha. Este Manual del Propietario contiene la información necesaria para su funcionamiento, mantenimiento y cuidado correctos. La comprensión detallada de estas simples instrucciones le ayudará a disfrutar al máximo de su nuevo Yamaha. Si tiene alguna duda sobre el funcionamiento o mantenimiento de su motor fueraborda, consulte a su concesionario Yamaha.

En este Manual del Propietario se distingue la información importante de la siguiente forma.



El símbolo de alerta de seguridad significa ¡ATENCIÓN! ¡ESTÉ ALERTA! ¡SU SEGURIDAD ESTÁ EN JUEGO!

SWM00780



ADVERTENCIA

Si no se siguen las instrucciones de ADVERTENCIA, podrían producirse graves lesiones o incluso la muerte del operador del equipo, de cualquier persona en las proximidades, o de la que realice la inspección o reparación del motor fueraborda.

SCM00700

PRECAUCIÓN:

Una PRECAUCIÓN indica las precauciones especiales que deben tomarse para evitar el daño del motor fueraborda.

NOTA:

Una NOTA proporciona información esencial para facilitar los procedimientos o hacerlos más claros.

Yamaha está continuamente esforzándose por introducir progresos en el diseño y calidad de sus productos. En consecuencia, aunque

este manual contiene la información más actualizada sobre los productos disponibles en el momento de la impresión, podrían apreciarse pequeñas discrepancias entre su equipo y este manual. Si existe alguna duda en relación con este manual, consulte a su concesionario Yamaha.

Para asegurar una larga duración del producto, Yamaha recomienda que haga uso del mismo y realice las inspecciones y el mantenimiento periódicos especificados siguiendo correctamente las instrucciones del manual del propietario. Observe que si no sigue estas instrucciones, no sólo podría averiarse el producto, sino que también quedaría invalidada la garantía.

Algunos países tienen leyes o disposiciones que prohíben a los usuarios sacar el producto del país donde se adquirió, y puede ser imposible registrar el producto en el país de destino. Además, la garantía podría no aplicarse en determinadas regiones. Si proyecta llevar el producto a otro país, consulte al concesionario donde se adquirió el producto para más información.

Si compró el producto usado, consulte a su concesionario más próximo para que vuelva a hacer el registro del cliente, y ser elegible para los servicios especificados.

NOTA:

El F150AET, FL150AET y los accesorios estándar se utilizan como base para las explicaciones e ilustraciones de este manual. Por consiguiente, algunos elementos pueden no ser aplicables a todos los modelos.

Información importante del manual

SMU25120

**F150A, FL150A
MANUAL DEL PROPIETARIO
©2006 Yamaha Motor Co., Ltd.
1ª edición, Febrero 2006**

Reservados todos los derechos.

**Se prohíbe expresamente toda reimpre-
sión o**

**utilización no autorizada de este
documento sin el permiso escrito de
Yamaha Motor Co., Ltd.**

Impreso en Japón

Tabla de contenido

Información general	1	Soporte del motor elevado para modelos de elevación y trimado del motor o de elevación hidráulica	14
Registro de números de identificación	1	Cierre de la capota superior (tipo de tracción hacia arriba)	14
Número de serie del motor fueraborda.....	1	Dispositivo de lavado	15
Número de llave	1	Separador de agua.....	15
Etiqueta de UE	1	Tacómetro digital.....	15
Información de seguridad.....	2	Indicador de aviso de baja presión del aceite.....	16
Etiquetas importantes	3	Indicador de alarma de sobretemperatura (tipo digital)	16
Etiquetas de advertencia.....	3	Velocímetro (tipo digital).....	16
Instrucciones de repostaje	4	Indicador de trimado (tipo digital)	17
Gasolina	4	Contador de horas (tipo digital)	17
Aceite de motor	4	Medidor de singladura	18
Requisitos de la batería	5	Reloj	18
Especificaciones de la batería.....	5	Medidor de gasolina	18
Selección de la hélice	5	Indicador de aviso de combustible ...	19
Protección contra arranque con marcha puesta	6	Indicador de aviso de baja tensión de la batería	19
Componentes básicos	7	Administrador del combustible	19
Componentes principales.....	7	Medidor de flujo de combustible.....	20
Control remoto.....	8	Medidor de consumo de combustible	21
Palanca del control remoto.....	9	Ahorro de combustible	21
Gatillo de bloqueo en punto muerto ...	9	Sincronizador de velocidad de los dos motores	22
Acelerador en punto muerto.....	9	Indicador de aviso del separador de agua	22
Acelerador en punto muerto.....	10	6Y8 Medidores multifunción	23
Regulador de fricción del acelerador	10	Tacómetro	23
Interruptor del cable de parada del motor.....	11	Medidor de velocidad y de combustible.....	26
Interruptor principal	12	Velocímetro	28
Interruptor de elevación y trimado del motor en el control remoto o en el mando popero.....	12	Administrador del combustible	28
Interruptor de elevación y trimado del motor en la bandeja motor.....	12	Sistema de aviso.....	29
Interruptores de elevación y trimado del motor (tipo doble en bitácora)	13	Alarma de sobretemperatura (dos motores).....	29
Aleta de compensación con ánodo	13	Alarma de baja presión del aceite	30
		Funcionamiento	31
		Instalación.....	31
		Montaje del motor fueraborda	31

Tabla de contenido

Rodaje del motor	32	Navegación en otras condiciones	46
Procedimiento para modelos de 4 tiempos	32	Mantenimiento.....	47
Comprobaciones antes del arranque	33	Especificaciones	47
Combustible	33	Transporte y almacenamiento del motor fueraborda	48
Controles	33	Almacenamiento del motor fueraborda.....	48
Interruptores de parada	33	Procedimiento	49
Motor	33	Lubricación	51
Comprobación del nivel del aceite de motor.....	34	Cuidado de la batería	51
Llenado de combustible	34	Lavado del motor.....	51
Funcionamiento del motor.....	34	Limpieza del motor fueraborda.....	52
Alimentación de combustible.....	34	Comprobación de la superficie pintada del motor	53
Arranque del motor.....	35	Mantenimiento periódico.....	53
Calentamiento del motor	37	Piezas de respeto.....	53
Modelos de arranque eléctrico	37	Gráfico de mantenimiento	54
Cambio de marcha	37	Tabla de mantenimiento (adicional)	55
Frenado	39	Engrase	56
Parada del motor.....	39	Limpieza y ajuste de la bujía	56
Procedimiento	39	Comprobación del sistema de combustible.....	57
Trimado del motor fueraborda.....	40	Cambio del aceite de motor	58
Ajuste del ángulo de trimado.....	40	Comprobación de los cables y conectores	60
Ajuste del trimado del barco.....	41	Fugas de escape.....	60
Elevación y bajada	42	Fugas de agua	60
Procedimiento de elevación (Modelos de elevación y trimado del motor / modelos de elevación hidráulica)	42	Fugas de aceite del motor	60
Procedimiento de bajada (Modelos de elevación y trimado del motor / modelos de elevación hidráulica)	44	Comprobación del sistema de elevación y trimado del motor	60
Navegación en aguas poco profundas	45	Comprobación de la hélice.....	61
Modelos de elevación y trimado del motor / modelos de elevación hidráulica.....	45	Desmontaje de la hélice	62
		Instalación de la hélice	62
		Cambio del aceite para engranajes	63
		Inspección y sustitución del (de los) ánodo(s).....	64
		Comprobación de la batería (para modelos de arranque eléctrico)	65
		Conexión de la batería	66
		Desconexión de la batería.....	67

Tabla de contenido

Comprobación de la capota superior	67
Revestimiento del fondo del barco ...	67
Corrección de averías.....	68
Localización de averías.....	68
Acción temporal en caso de emergencia	72
Daño por impacto	72
Funcionamiento con un solo motor.....	72
Sustitución del fusible.....	73
La elevación y trimado de motor / la elevación hidráulica no funciona...	73
El indicador de aviso del separador de agua parpadea mientras se navega	74
Tratamiento del motor sumergido	76
Procedimiento	76

Información general

SMU25170

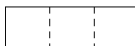
Registro de números de identificación

SMU25183

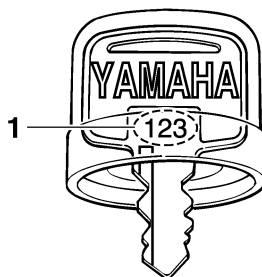
Número de serie del motor fueraborda

El número de serie del motor fueraborda está estampado en la etiqueta fija al costado de babor del soporte de fijación.

Registre el número de serie de su motor fueraborda en los espacios al efecto para facilitar el pedido de respetos a su concesionario Yamaha o para referencia en caso de robo de su motor fueraborda.



ZMU01693



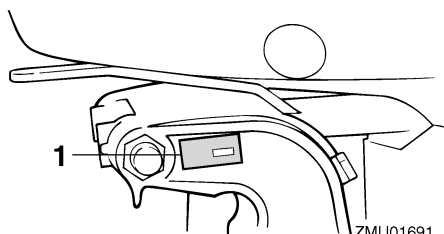
ZMU01694

1. Número de llave

SMU25202

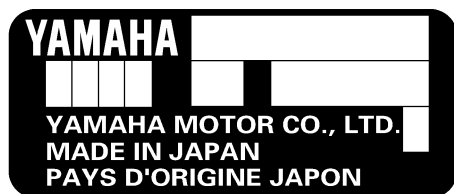
Etiqueta de UE

Los motores que tienen esta etiqueta se conforman a determinadas partes de la Directiva del Parlamento Europeo relativa a maquinaria. Para más detalles, vea la etiqueta y la Declaración de Conformidad de la UE.

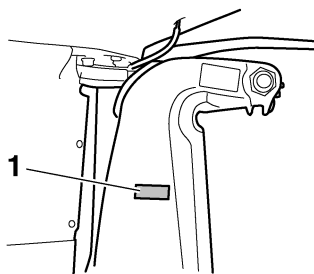


ZMU01691

1. Situación del número de serie del motor fueraborda



ZMU01692



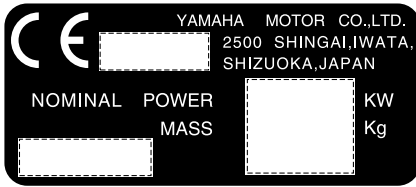
ZMU01695

1. Situación de etiqueta de UE

SMU25190

Número de llave

Si el motor tiene un interruptor principal de llave, el número de identificación de esa llave está estampado en ella como se ilustra en la figura. Registre este número en el espacio al efecto para referencia en caso de que necesite una nueva llave.



ZMU01696

SMU25371

Información de seguridad

- No trabaje nunca después de haber tomado bebidas alcohólicas o medicamentos. Aproximadamente el 50% de todos los accidentes mortales que se producen en navegación se deben a intoxicación.
 - Lleve a bordo un chaleco salvavidas autorizado para cada uno de los ocupantes. Es una buena idea llevar un chaleco salvavidas cuando se embarque. Como mínimo, los niños y las personas que no saben nadar deben llevar siempre chalecos salvavidas, y todas las personas deben utilizarlos cuando existan condiciones potencialmente peligrosas durante la navegación.
 - La gasolina es muy inflamable y sus vapores son también inflamables y explosivos. Maneje y almacene la gasolina con cuidado. Asegúrese de que no hay humos ni fugas de combustible antes de arrancar el motor.
 - Este producto emite gases de escape que contienen monóxido de carbono, gas incoloro e inodoro que puede causar lesión cerebral e incluso la muerte si se inhala. Los síntomas incluyen náuseas, mareos y somnolencia. Mantenga bien ventiladas las zonas de la caseta y de la cabina. Evite bloquear las salidas de escape.
 - Compruebe el acelerador, el cambio y la dirección para ver si su funcionamiento es correcto antes de poner en marcha el motor.
 - Fije el cable del interruptor de parada del motor a un lugar seguro de su ropa, o a su brazo o pierna mientras está en funcionamiento. Si deja accidentalmente el timón, el cable tirará del interruptor y parará el motor.
 - Conozca las leyes y disposiciones marinas aplicables en el lugar en que esté navegando - y cúmplalas.
- Antes de montar o poner en funcionamiento el motor fueraborda, lea este manual completo. Su lectura le permitirá conocer el motor y su funcionamiento.
 - Antes de poner en funcionamiento el barco, lea todos los manuales del propietario o del operador que se le suministran con él y todas las etiquetas. Asegúrese de que comprende cada uno de los elementos antes de ponerlo en funcionamiento.
 - No sobrecargue el barco con este motor fueraborda. La sobrecarga del barco podría dar por resultado pérdida de control. La potencia nominal del motor fueraborda debe ser igual o inferior a la capacidad de potencia nominal del barco. Si no conoce esta capacidad, consulte al concesionario o al fabricante del barco.
 - No modifique el motor fueraborda. Las modificaciones podrían hacer que el uso del motor resultase inadecuado o inseguro.
 - La selección y uso incorrectos de la hélice puede no sólo dañar el motor, sino también afectar adversamente al consumo de combustible. Consulte a su concesionario para el uso correcto.

Información general

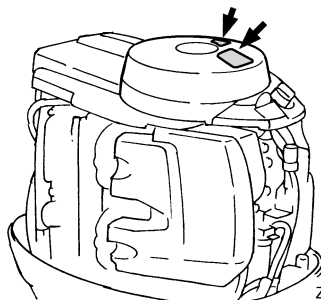
- Manténgase informado sobre el estado del tiempo. Compruebe las previsiones meteorológicas antes de salir. Evite navegar con tiempo peligroso.
- Informe a alguien adónde va: deje un Plan de Navegación a una persona responsable. Asegúrese de cancelar ese Plan cuando regrese.
- Utilice el sentido común y un buen juicio cuando navegue. Conozca sus facultades y cerciórese de que comprende el comportamiento de su barco en las diferentes condiciones de navegación que puede encontrar. Trabaje dentro de sus límites, y de los límites de su barco. Hágalo siempre a velocidades seguras y vigile de cerca la posibilidad de encontrar obstáculos y otros problemas de tráfico que puedan surgir.
- Ponga siempre cuidado para ver si hay bañistas cuando esté funcionando el motor.
- Manténgase alejado de las zonas destinadas a los bañistas.
- Cuando haya un bañista en las proximidades de su barco, cambie a punto muerto y pare el motor.
- No deseche ilegalmente contenedores vacíos usados para sustituir o reponer aceite. Para el procesado correcto de contenedores vacíos, consulte al concesionario donde adquirió el aceite.
- Cuando sustituya aceites usados para lubricar el producto (aceite de motor o para engranajes), asegúrese de limpiar todo el derramado. No vierta nunca aceite sin utilizar un embudo o dispositivo similar. Si es necesario, verifique con el concesionario el procedimiento de sustitución.
- Nunca deseche (tire) ilegalmente el producto. Yamaha recomienda consultar al concesionario sobre la eliminación del producto.

SMU25382

Etiquetas importantes

SMU25395

Etiquetas de advertencia



ZMU01820

SMU25401

Etiqueta

SWM01260

⚠ ADVERTENCIA

- Compruebe que el control del inversor está en punto muerto antes de arrancar el motor. (excepto los de 2 HP)
- No toque ni retire piezas eléctricas cuando arranque el motor o mientras esté en funcionamiento.
- Mantenga las manos, el cabello y la ropa a distancia del volante y de otras piezas giratorias mientras el motor esté en marcha.

SMU25413

Etiqueta (modelos de contrarrotación)

SWM01281

⚠ ADVERTENCIA

Utilice sólo con este motor una hélice de rotación en sentido antihorario.

Estas hélices están marcadas con la letra "L" a continuación de la indicación de tamaño.

Un tipo incorrecto de hélice podría hacer que el barco se desplazase en una dirección imprevista, provocando un accidente.

SMU25540

Instrucciones de repostaje

SWM00010

ADVERTENCIA

¡LA GASOLINA Y SUS VAPORES SON MUY INFLAMABLES Y EXPLOSIVOS!

- No fume cuando reposte y manténgase a distancia de chispas, llamas u otras fuentes de encendido.
- Pare el motor antes de repostar.
- Reposte en una zona bien ventilada. Llene los depósitos portátiles de combustible fuera del barco.
- Tenga cuidado para no derramar gasolina. Si se derrama gasolina, limpie inmediatamente con trapos secos.
- No llene excesivamente el tanque de combustible.
- Apriete bien el tapón de llenado después de repostar.
- Si ingiere gasolina, inhala mucho vapor de gasolina, o le alcanzase a los ojos, requiera inmediatamente la atención de un médico.
- Si se derrama gasolina sobre la piel, lávese inmediatamente con jabón y agua. Cámbiese de ropa si se derrama gasolina sobre ella.
- Toque con la boquilla de combustible la abertura o embocadura del tapón de llenado para evitar chispas electrostáticas.

SCM00010

PRECAUCIÓN:

Utilice sólo gasolina nueva y limpia que haya estado almacenada en contenedores limpios y no esté contaminada de agua o materia extraña.

SMU25580

Gasolina

Gasolina recomendada:

Gasolina normal sin plomo con un octanaje mínimo de 90 (N.O.R.)

Si se producen detonaciones o explosiones, utilice una marca distinta de gasolina o gasolina super sin plomo.

SMU25683

Aceite de motor

Aceite de motor recomendado:

Aceite para motores fueraborda de 4 tiempos con una combinación de las siguientes clasificaciones de aceite SAE y API

Tipo de aceite de motor SAE:

10W-30 o 10W-40

Grado de aceite de motor API:

SE, SF, SG, SH, SJ, SL

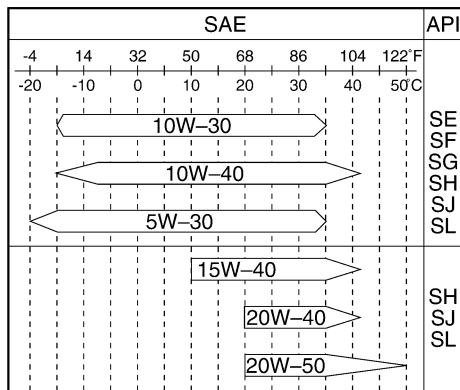
Cantidad de aceite de motor (sin filtro de aceite):

5.2 L (5.50 US qt) (4.58 Imp.qt)

NOTA:

Si no se dispone de los grados de aceite de motor recomendados, seleccione una alternativa de la siguiente tabla de acuerdo con las temperaturas medias en su zona.

Información general



ZMU05190

SCM01050

PRECAUCIÓN:

Todos los motores de 4 tiempos se envían desde fábrica sin aceite de motor.



ZMU01710

SMU25700

Requisitos de la batería

SCM01060

PRECAUCIÓN:

No utilice una batería que no tenga la capacidad especificada. Si se usa una batería que no cumple las especificaciones, el sistema eléctrico podría funcionar mal o sobrecargarse, provocando el daño de este sistema.

Para modelos de arranque eléctrico, utilice una batería que cumpla las siguientes especificaciones.

SMU25720

Especificaciones de la batería

Corriente mínima para el arranque en frío (CCA/EN):
711.0 A
Capacidad nominal mínima (20HR/IEC):
100.0 Ah

NOTA:

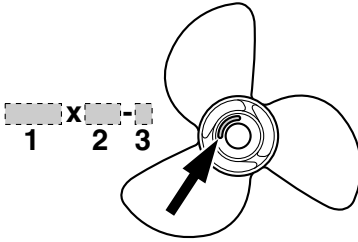
El motor no puede arrancar si la tensión de la batería es excesivamente baja.

SMU25742

Selección de la hélice

El rendimiento de su motor fueraborda se verá afectado críticamente por la elección de hélice que haga, porque una hélice incorrecta podría afectar adversamente el rendimiento y dañar seriamente el motor. La velocidad del motor depende del tamaño de la hélice y de la carga del barco. Si la velocidad del motor es muy alta o muy baja para un buen rendimiento del motor, el efecto sobre el motor será inverso.

Los motores fueraborda Yamaha tienen hélices que se han elegido para que actúen bien por encima del margen de aplicaciones, pero puede haber circunstancias en que funcione mejor una hélice de paso distinto. Para una carga de trabajo mayor, es más apropiada una hélice de paso menor, porque permite mantener la velocidad correcta del motor. Por el contrario, una hélice de paso mayor es más apropiada para una carga de trabajo menor. Los concesionarios Yamaha tienen una gama de hélices y pueden aconsejarle e instalar en su fueraborda una hélice que sea la más apropiada para su aplicación.



ZMU04607

1. Diámetro de la hélice en pulgadas
2. Paso de la hélice en pulgadas
3. Tipo de hélice (marca de la hélice)

NOTA:

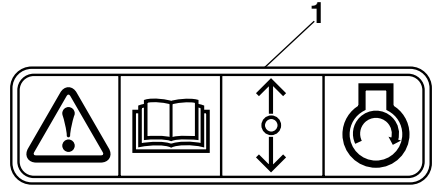
Seleccione una hélice que permita al motor alcanzar la mitad central o superior del margen de trabajo a plena aceleración con la carga máxima del barco. Si se opera en condiciones como con cargas ligeras del barco, deje que las rpm del motor estén por encima del margen recomendado y reduzca el ajuste del acelerador para mantener en el motor en margen correcto de trabajo.

Para instrucciones sobre desmontaje e instalación de la hélice, vea la página 61.

SMU25760

Protección contra arranque con marcha puesta

Los motores fueraborda Yamaha con la etiqueta ilustrada o las unidades de control remoto aprobadas por Yamaha tienen dispositivo(s) de protección contra arranque con marcha puesta. Esta característica permite arrancar el motor únicamente cuando está en punto muerto. Seleccione siempre punto muerto antes de arrancar el motor.



ZMU01713

1. Etiqueta de protección contra arranque con marcha puesta

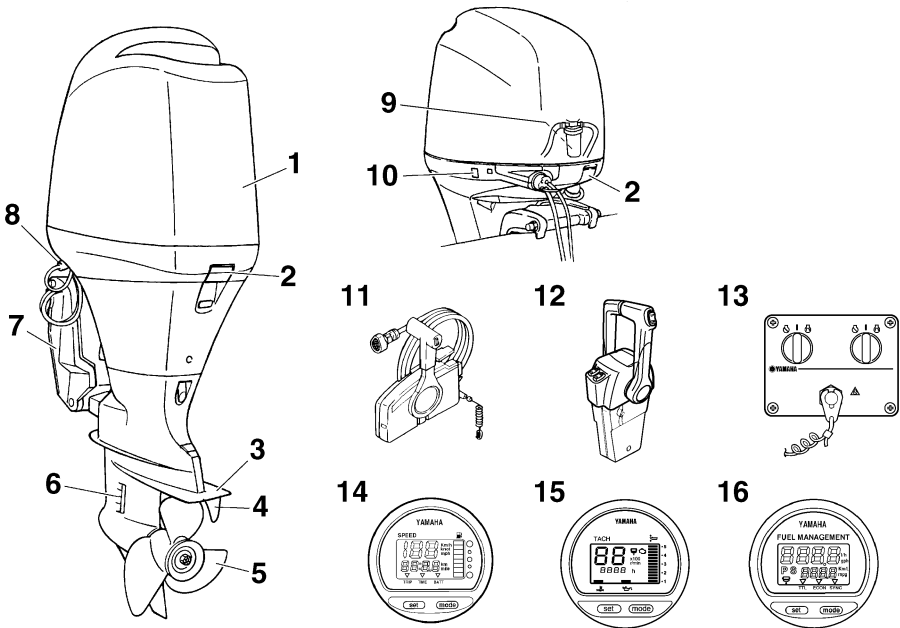
Componentes básicos

SMU25799

Componentes principales

NOTA:

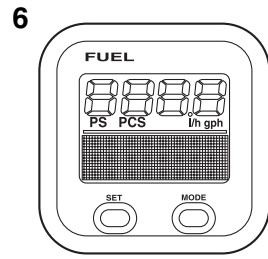
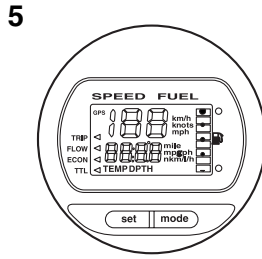
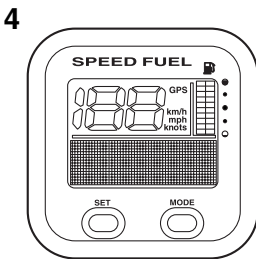
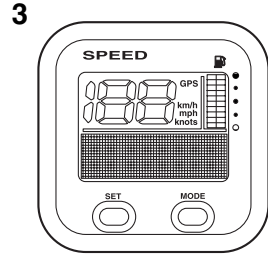
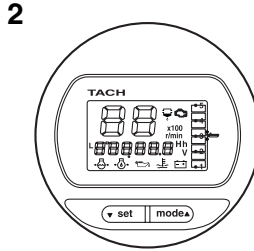
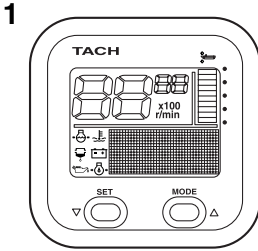
* Es posible que no sea exactamente como se ilustra; también puede no estar incluido como equipo de serie en todos los modelos.



ZMU04742

1. Capota superior
2. Cierre(s) de la capota superior
3. Placa anticavitación
4. Aleta de compensación (ánodo)
5. Hélice*
6. Entrada del agua de refrigeración
7. Soporte de fijación
8. Dispositivo de lavado
9. Separador de agua
10. Interruptor de elevación y trimado del motor
11. Caja de control remoto (tipo de montaje lateral)*
12. Caja de control remoto (tipo de montaje en bitácora)*
13. Panel de interruptores (para uso con tipo de bitácora)*
14. Velocímetro digital*
15. Tacómetro digital*
16. Administrador del combustible*

Componentes básicos



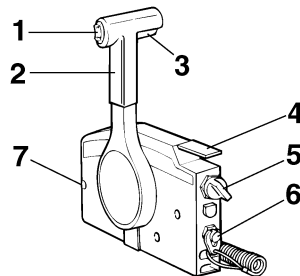
ZMU05429

1. Tacómetro (tipo cuadrado)*
2. Tacómetro (tipo redondo)*
3. Velocímetro (tipo cuadrado)*
4. Medidor de velocidad y de combustible (tipo cuadrado)*
5. Medidor de velocidad y de combustible (tipo redondo)*
6. Administrador del combustible (tipo cuadrado)*

SMU26180

Control remoto

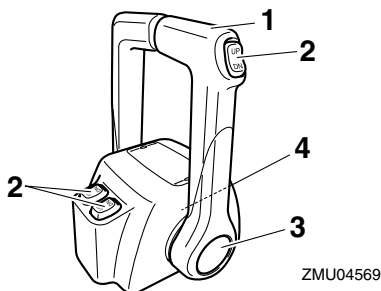
La palanca del control remoto acciona el cambio y el acelerador. Los interruptores eléctricos están montados en la caja del control remoto.



ZMU01723

1. Interruptor de elevación y trimado del motor
2. Palanca del control remoto
3. Gatillo de bloqueo en punto muerto
4. Acelerador en punto muerto
5. Interruptor principal / interruptor del estrangulador
6. Interruptor del cable de parada del motor
7. Regulador de fricción del acelerador

Componentes básicos



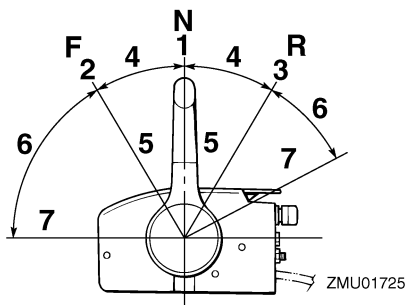
ZMU04569

1. Palanca del control remoto
2. Interruptor de elevación y trimado del motor
3. Acelerador en punto muerto
4. Regulador de fricción del acelerador

SMU26190

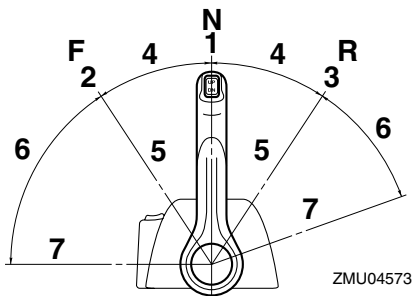
Palanca del control remoto

Al mover la palanca hacia delante desde la posición de punto muerto se acopla la marcha adelante. Al tirar de la palanca hacia atrás desde punto muerto, se acopla la marcha atrás. El motor continuará funcionando en ralenti hasta que se desplace la palanca aproximadamente 35° (se nota un punto de retenida). Al desplazar más la palanca, se abre el acelerador y el motor empieza a acelerarse.



ZMU01725

1. Punto muerto "N"
2. Avante "F"
3. Marcha atrás "R"
4. Cambio
5. Completamente cerrado
6. Acelerador
7. Completamente abierto



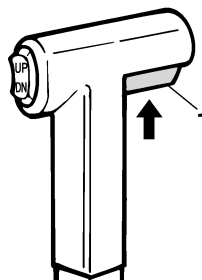
ZMU04573

1. Punto muerto "N"
2. Avante "F"
3. Marcha atrás "R"
4. Cambio
5. Completamente cerrado
6. Acelerador
7. Completamente abierto

SMU26201

Gatillo de bloqueo en punto muerto

Para cambiar desde punto muerto, se empieza por llevar hacia arriba el gatillo de bloqueo en punto muerto.



ZMU01727

1. Gatillo de bloqueo en punto muerto

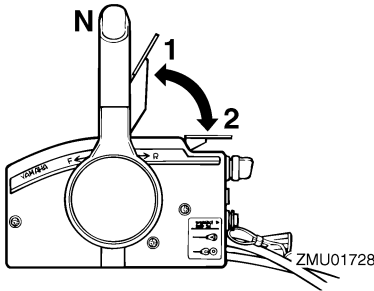
SMU26211

Acelerador en punto muerto

Para abrir el acelerador sin cambiar a marcha adelante o atrás, ponga la palanca del control remoto en la posición de punto muerto y levante el acelerador en punto muerto.

NOTA:

El acelerador en punto muerto sólo funciona cuando la palanca del control remoto está en punto muerto. La palanca del control remoto funciona únicamente cuando el acelerador en punto muerto está completamente cerrado.

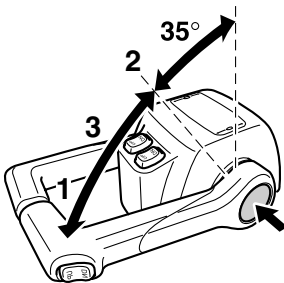


1. Completamente abierto
2. Completamente cerrado

SMU26232

Acelerador en punto muerto

Para abrir el acelerador sin cambiar a marcha adelante o atrás, pulse el interruptor de punto muerto y desplace la palanca del control remoto.



1. Completamente abierto
2. Completamente cerrado
3. Acelerador en punto muerto

NOTA:

- El interruptor de punto muerto sólo puede utilizarse cuando la palanca del control remoto está en la posición de punto muerto.
- Después de pulsar el botón, el acelerador empieza a abrirse cuando se ha desplazado a 35° como mínimo la palanca del control remoto.
- Después de utilizar el acelerador en punto muerto, vuelva a poner la palanca del control remoto en la posición de punto muerto. El interruptor de punto muerto volverá automáticamente a su posición inicial. Entonces el control remoto acoplará normalmente las marchas adelante y atrás.

SMU25971

Regulador de fricción del acelerador

El dispositivo de fricción proporciona una resistencia graduable al movimiento del puño del acelerador o de la palanca del control remoto, y puede ajustarse según la preferencia del operador.

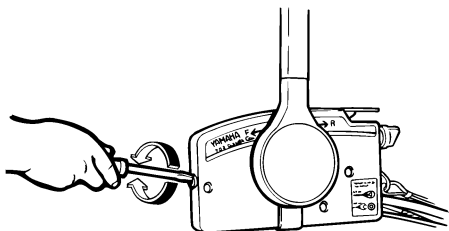
Para aumentar la resistencia, gire el regulador en sentido horario. Para reducir la resistencia, gire el regulador en sentido antihorario.

SWM00031

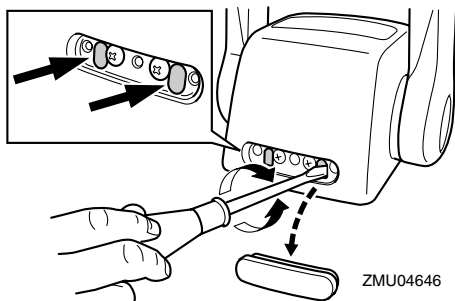
⚠ ADVERTENCIA

No apriete excesivamente el regulador de fricción. Si encuentra mucha resistencia, puede ser difícil mover la palanca del control remoto o el puño del acelerador, lo que podría ser causa de accidente.

Componentes básicos



ZMU01714



ZMU0466

Cuando desee una velocidad constante, apriete el regulador para mantener el ajuste del acelerador deseado.

SMU25990

Interruptor del cable de parada del motor

Para que el motor funcione, la placa de bloqueo debe fijarse al interruptor de parada del motor. El cable debe fijarse a un lugar seguro de la ropa, o al brazo o pierna del operador. Si el operador cae por la borda o deja el timón, el cable tirará de la placa de bloqueo y parará el motor. Esto evitará que el barco salga impulsado por sí mismo.

SWM00120

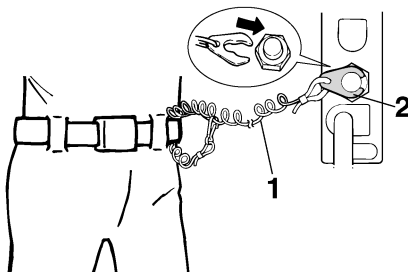
ADVERTENCIA

- Fije el cable del interruptor de parada del motor a un lugar seguro de su ropa, o a su brazo o pierna mientras está en funcionamiento.

- No fije el cable a ropa que pudiera romperse y desprenderse. No pase el cable por un lugar donde pudiera enredarse, impidiendo así su funcionamiento.
- Evite tirar accidentalmente del cable durante el funcionamiento normal. La pérdida de potencia del motor significa perder prácticamente el control de la dirección. Asimismo, sin potencia del motor, el barco podría decelerarse rápidamente. Esto podría ser causa de que las personas y los objetos del barco salieran despedidos hacia delante.

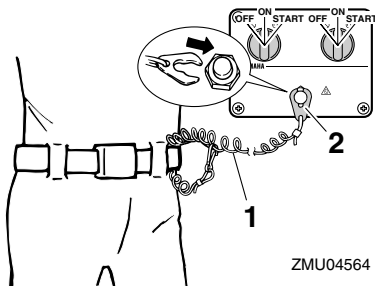
NOTA:

El motor no puede arrancarse con la placa de bloqueo quitada.



ZMU01716

1. Cable
2. Placa de bloqueo



ZMU04564

1. Cable
2. Placa de bloqueo

SMU26090

Interruptor principal

El interruptor principal controla el sistema de encendido; su funcionamiento se describe a continuación.

- **“OFF” (desactivado)**

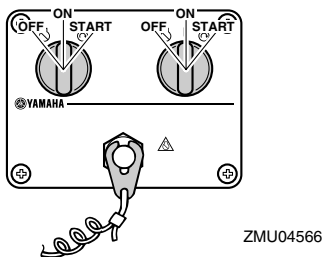
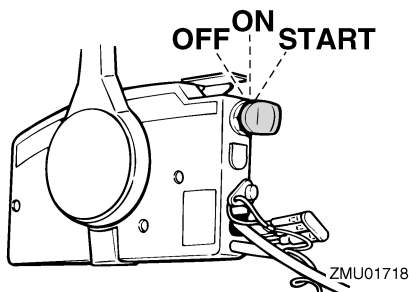
Con el interruptor principal en la posición “OFF” (desactivado), los circuitos eléctricos están desactivados y la llave puede sacarse.

- **“ON” (activado)**

Con el interruptor principal en la posición “ON” (activado), los circuitos eléctricos están activados y la llave no puede sacarse.

- **“START” (arranque)**

Con el interruptor principal en la posición “START” (arranque), el motor de arranque gira para poner en marcha al de combustión. Cuando se suelta la llave, el motor de arranque vuelve automáticamente a la posición “ON” (activado).



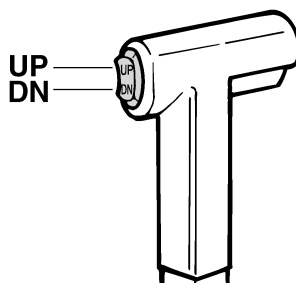
SMU26141

Interruptor de elevación y trimado del motor en el control remoto o en el mando popero

El sistema de elevación y trimado del motor ajusta el ángulo del motor fueraborda en relación con el peto de popa. Al pulsar el interruptor “UP” (hacia arriba), se pone en condición de máximo trimado el motor fueraborda y a continuación se eleva. Al pulsar el interruptor “DN” (hacia abajo), se baja el motor fueraborda poniéndose en mínimo trimado. Al soltar el interruptor, el motor fueraborda se para en la posición en que se encuentra en ese momento.

NOTA:

Para instrucciones sobre el uso del interruptor de elevación y trimado del motor, vea las páginas 40 y 42.



SMU26151

Interruptor de elevación y trimado del motor en la bandeja motor

El interruptor de elevación y trimado del motor está situado en el costado de la bandeja motor. Al pulsar el interruptor “UP” (hacia arriba), se pone en condición de máximo trimado el motor fueraborda y a continuación se eleva. Al pulsar el interruptor “DN” (hacia abajo), se baja el motor fueraborda poniéndose en míni-

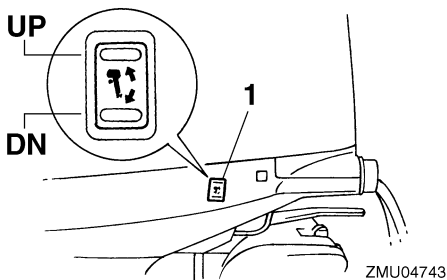
Componentes básicos

mo trimado. Al soltar el interruptor, el motor fueraborda se para en la posición en que se encuentra en ese momento.

SWM01030

ADVERTENCIA

Utilice el interruptor de elevación y trimado del motor situado en la bandeja motor únicamente cuando el barco esté completamente detenido y el motor parado. Si se intenta utilizar este interruptor estando el barco en movimiento, podría aumentar el riesgo de caer por la borda, además de distraer al operador, elevando el riesgo de colisión con otro barco o un obstáculo.



1. Interruptor de elevación y trimado del motor

NOTA:

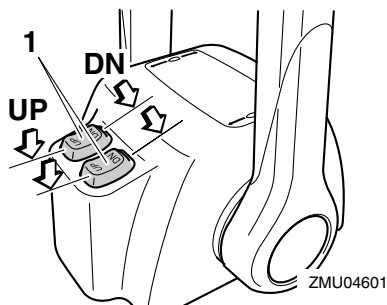
Para instrucciones sobre el uso del interruptor de elevación y trimado del motor, vea la página 42.

SMU26161

Interruptores de elevación y trimado del motor (tipo doble en bitácora)

El sistema de elevación y trimado del motor ajusta el ángulo del motor fueraborda en relación con el peto de popa. Al pulsar el interruptor "UP" (hacia arriba) se pone en condición de máximo trimado el motor fueraborda y a continuación se eleva. Al pulsar el interruptor "DN" (hacia abajo) se baja el motor fueraborda poniéndose en mínimo trimado. Al soltar el in-

terruptor, el motor fueraborda se para en la posición en que se encuentra en ese momento.



1. Interruptor de elevación y trimado del motor

NOTA:

- En el control de dobles motores, el interruptor en el puño del control remoto controla los dos motores fueraborda al mismo tiempo.
- Para instrucciones sobre el uso de los interruptores de elevación y trimado del motor, vea las páginas 40 y 42.

SMU26241

Aleta de compensación con ánodo

La aleta de compensación debe ajustarse para poder girar el control de la dirección a la derecha o a la izquierda aplicando la misma fuerza.

SWM00840

ADVERTENCIA

Una aleta de compensación incorrectamente ajustada podría hacer difícil el gobierno del barco. Pruebe siempre el funcionamiento después de haber instalado o sustituido la aleta de compensación para cerciorarse de que el gobierno del barco es correcto. Asegúrese de haber apretado el perno una vez ajustada la aleta de compensación.

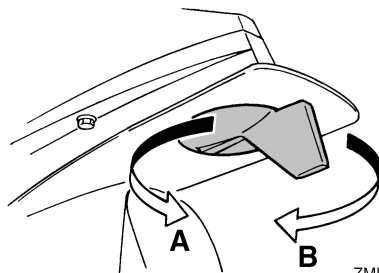
Componentes básicos

Si el barco tiende a desviarse a la izquierda (costado de babor), gire el extremo posterior de la aleta de compensación al costado de babor, "A" en la figura. Si el barco tiende a desviarse a la derecha (costado de estribor), gire el extremo de la aleta de compensación al costado de estribor, "B" en la figura.

SCM00840

PRECAUCIÓN:

La aleta de compensación sirve también como ánodo para proteger al motor contra la corrosión electroquímica. No pinte nunca esta aleta porque su función como ánodo dejaría de ser eficaz.

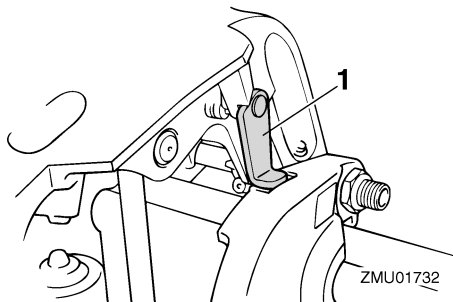


ZMU01731

SMU26340

Soporte del motor elevado para modelos de elevación y trimado del motor o de elevación hidráulica

Para mantener el motor fueraborda en la posición elevada, bloquee el soporte del motor elevado al soporte de fijación.



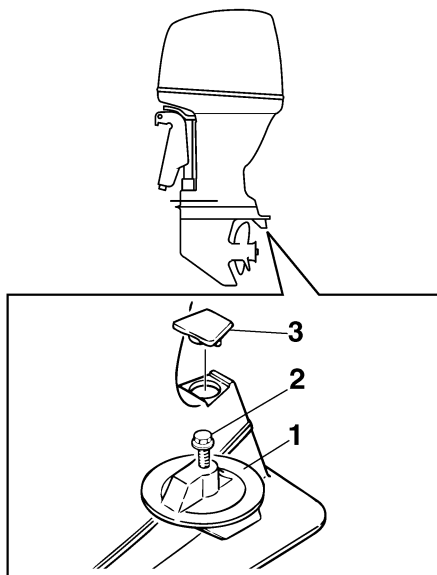
ZMU01732

1. Soporte del motor elevado

SMU26382

Cierre de la capota superior (tipo de tracción hacia arriba)

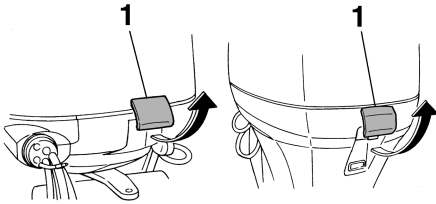
Para desmontar la capota superior, tire hacia arriba del(de los) cierre(s) y levante y separe la capota. Cuando instale la capota, asegúrese de que encaja correctamente en el obturador de goma. A continuación, bloquee la capota bajando el(los) cierre(s).



ZMU01730

1. Aleta de compensación
2. Perno
3. Tapa

Componentes básicos



ZMU04744

1. Cierre(s) de la capota superior

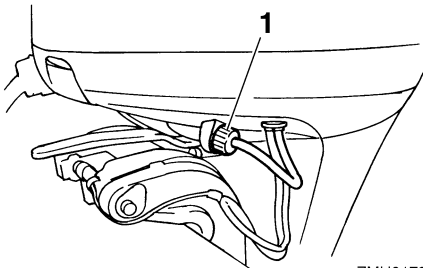
SMU26460

Dispositivo de lavado

Este dispositivo se utiliza para limpiar los conductos del agua de refrigeración del motor utilizando una manguera de jardín y agua corriente.

NOTA:

Para detalles sobre el uso, vea la página 51.



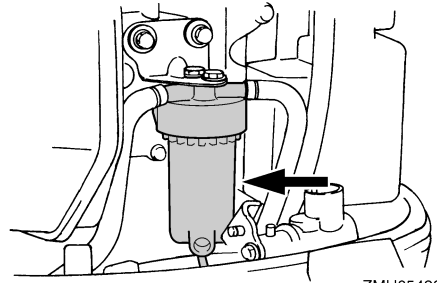
ZMU01734

1. Dispositivo de lavado

SMU31702

Separador de agua

Este motor tiene una combinación de filtro de gasolina/separador de agua y sistema de alarma asociado. Si el agua separada del combustible excede de un volumen específico, se activará el dispositivo de alarma.



ZMU05493

Activación del dispositivo de alarma

- El indicador de aviso del separador de agua parpadeará.
- El zumbador sonará intermitentemente sólo si la palanca de cambio se encuentra en punto muerto.
- Si se activa el sistema de alarma, para el motor y consulte de inmediato a su concesionario Yamaha.

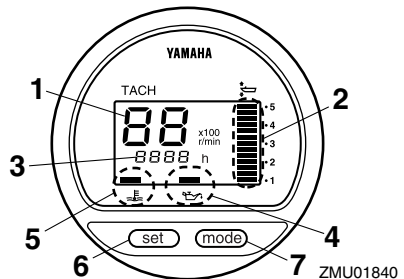
SMU31410

Tacómetro digital

El tacómetro muestra la velocidad del motor y ofrece las siguientes funciones.

NOTA:

Todos los segmentos de la pantalla se iluminarán momentáneamente después de encender el interruptor principal y, posteriormente, volverán a su estado normal.



ZMU01840

1. Tacómetro
2. Indicador de trimado
3. Contador de horas

Componentes básicos

4. Indicador de aviso de baja presión del aceite
5. Indicador de alarma de sobretemperatura
6. Botón de ajuste
7. Botón de modo

NOTA:

Los pilotos de advertencia de problemas en el motor y del separador de aguas del tacómetro digital no funcionan para este motor.

SMU26522

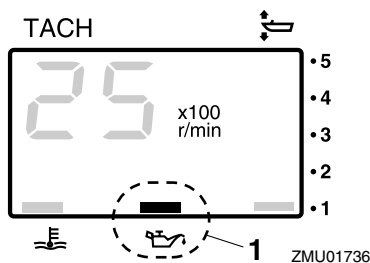
Indicador de aviso de baja presión del aceite

Si la presión del aceite desciende excesivamente, el indicador de aviso empezará a parpadear. Para más información, vea la página 29.

SCM00020

PRECAUCIÓN:

- No siga haciendo funcionar el motor si está iluminado el indicador de aviso de baja presión del aceite y es bajo el nivel de aceite. Podría dañarse seriamente el motor.
- El indicador de aviso de baja presión del aceite no indica el nivel del aceite de motor. Utilice la sonda de aceite para comprobar la cantidad de aceite que queda. Para más información, vea la página 34.



1. Indicador de aviso de baja presión del aceite

SMU26581

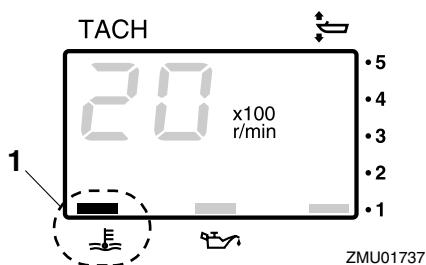
Indicador de alarma de sobretemperatura (tipo digital)

Si la temperatura del motor aumenta excesivamente, el indicador de alarma empezará a parpadear. Para más información sobre la lectura del indicador, vea la página 29.

SCM00050

PRECAUCIÓN:

No siga haciendo funcionar el motor si se ha activado el indicador de alarma de sobretemperatura. Podría dañarse seriamente el motor.

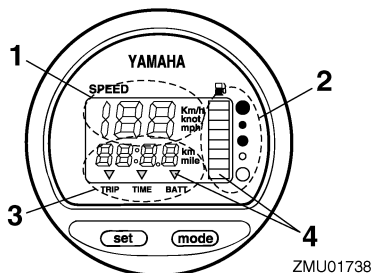


1. Indicador de alarma de sobretemperatura

SMU26600

Velocímetro (tipo digital)

Este indicador muestra la velocidad del barco.



1. Velocímetro
2. Medidor de gasolina
3. Medidor de singladura/reloj/voltímetro
4. Indicador(es) de aviso

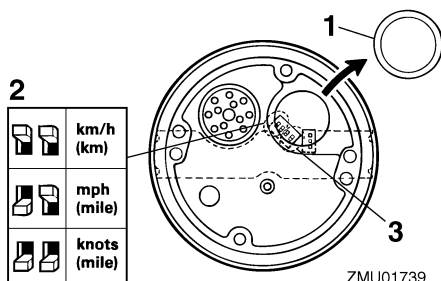
Componentes básicos

NOTA:

Después de activar por vez primera el interruptor principal, aparecen como prueba todos los segmentos del display. Al cabo de unos pocos segundos, el indicador cambia a funcionamiento normal. Observe el indicador cuando active el interruptor principal para asegurarse de que aparecen todos los segmentos.

NOTA:

El velocímetro presenta km/h, mph, o nudos, según la preferencia del operador. Seleccione la unidad de medida deseada ajustando el selector de la parte posterior del indicador. Vea la figura para los ajustes.



ZMU01739

1. Tapa
2. Selector (de la unidad de velocidad)
3. Selector (del sensor de combustible)

SMU26620

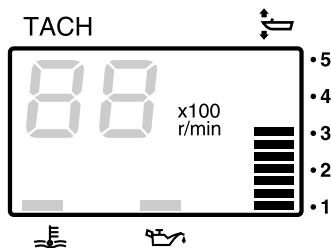
Indicador de trimado (tipo digital)

Este indicador muestra el ángulo de trimado de su motor fueraborda.

NOTA:

- Memorice los ángulos de trimado que más se adecuen a su barco en distintas condiciones. Ajuste el ángulo de trimado al valor deseado con el interruptor de elevación y trimado del motor.

- Si el ángulo de trimado de su motor excede el margen de trabajo de trimado, parpadeará el segmento superior en el display del indicador de trimado.

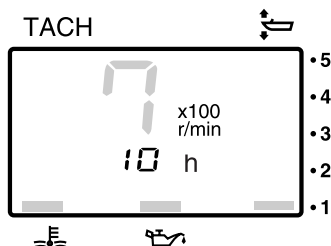


ZMU01740

SMU26650

Contador de horas (tipo digital)

Este medidor muestra el número de horas de funcionamiento del motor. Puede ajustarse para que muestre el número total de horas o bien el número de horas del viaje que se está realizando. El display puede también activarse y desactivarse.



ZMU01741

- Cambio del formato del display
Al pulsar el botón "mode" (modo), cambia el formato del display en la siguiente secuencia:
Total de horas → Horas de viaje → Display desactivado

Componentes básicos

- Reposición de las horas de viaje

Al pulsar simultáneamente los botones “set” (ajuste) y “mode” (modo) durante más de 1 segundo estando presentándose las horas de viaje, se repone el contador de singladura a 0 (cero).

NOTA:

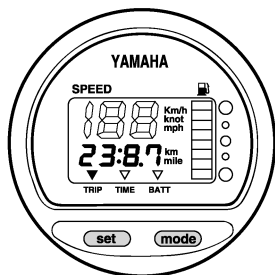
No se puede reponer el número total de horas de funcionamiento del motor.

SMU26690

Medidor de singladura

Este indicador muestra la distancia recorrida por el barco desde que se repuso por última vez.

Pulse repetidamente el botón “mode” (modo) hasta que el indicador en la esfera del medidor señale “TRIP” (singladura). Para reponer a cero el medidor de singladura, pulse al mismo tiempo los botones “set” (ajuste) y “mode” (modo).



ZMU01743

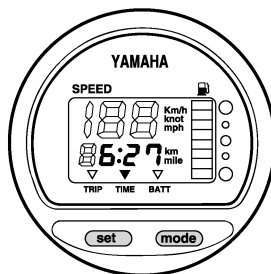
NOTA:

- La distancia recorrida se muestra en kilómetros o millas según la unidad de medida seleccionada para el velocímetro.
- La distancia recorrida se mantiene en la memoria con la alimentación de la batería. Los datos almacenados se pierden si se desconecta la batería.

SMU26700

Reloj

Pulse repetidamente el botón “mode” (modo) hasta que el indicador en la esfera del medidor señale “TIME” (hora). Para ajustar el reloj, cerciórese de que el indicador está en el modo “TIME” (hora). Pulse el botón “set” (ajuste) y empezará a parpadear el display de horas. Pulse el botón “mode” (modo) hasta que aparezca la hora deseada. Pulse otra vez el botón “set” (ajuste) y empezará a parpadear el display de minutos. Pulse el botón “mode” (modo) hasta que aparezca el minuto deseado. Pulse otra vez el botón “set” (ajuste) para iniciar el reloj.



ZMU01744

NOTA:

El reloj funciona con corriente de la batería. La desconexión de la batería detiene el reloj. Reajuste el reloj después de conectar la batería.

SMU26710

Medidor de gasolina

El nivel de combustible se indica con ocho segmentos. Cuando aparecen todos los segmentos, está lleno el tanque de combustible.

SCM00860

PRECAUCIÓN:

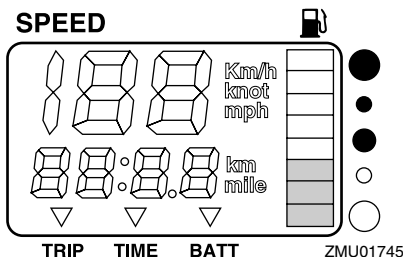
El sensor del depósito de combustible de Yamaha difiere de los sensores convencionales. El incorrecto ajuste del selector

Componentes básicos

en el indicador dará falsas lecturas. Consulte a su concesionario Yamaha sobre el ajuste correcto del selector.

NOTA:

La lectura del nivel de combustible puede verse afectada por la posición del sensor en el tanque de combustible y por el asiento del barco en el agua. La navegación con el barco apopado o girando continuamente puede dar falsas lecturas.



SMU26720

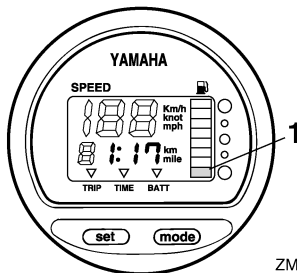
Indicador de aviso de combustible

Si el nivel de combustible desciende a un segmento, empezará a parpadear el segmento de aviso de nivel de combustible.

SCM00880

PRECAUCIÓN:

No siga haciendo funcionar el motor a plena aceleración si se ha activado un dispositivo de alarma. Regrese a puerto a baja velocidad del motor.



ZMU01746

1. Segmento de aviso del nivel de combustible

SMU26730

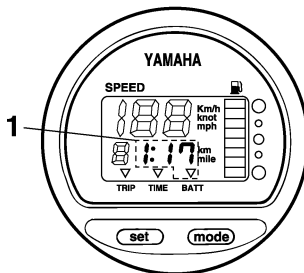
Indicador de aviso de baja tensión de la batería

Si desciende la tensión de la batería, se enciende automáticamente el display y empieza a parpadear.

SCM00870

PRECAUCIÓN:

Regrese inmediatamente a puerto si se ha activado un dispositivo de alarma. Para la carga de la batería, consulte a su concesionario Yamaha.



ZMU01747

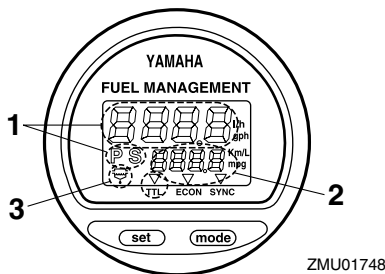
1. Indicador de batería baja

SMU26740

Administrador del combustible

El administrador del combustible muestra el estado del consumo de combustible mientras está el motor en funcionamiento.

Componentes básicos



ZMU01748

1. Medidor de flujo de combustible
2. Medidor de consumo de combustible / Medidor de ahorro de combustible / Sincronizador de velocidad de los dos motores
3. Indicador de aviso del separador de agua (sólo funciona si está instalado el sensor)

NOTA:

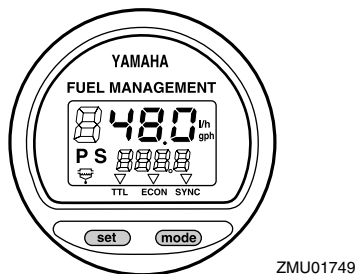
Después de activar por vez primera el interruptor principal, aparecen como prueba todos los segmentos del display. Al cabo de unos pocos segundos, el indicador cambia a funcionamiento normal. Observe el indicador cuando active el interruptor principal para asegurarse de que aparecen todos los segmentos.

SMU26750

Medidor de flujo de combustible

El medidor de flujo de combustible muestra la cantidad de flujo de combustible durante un período de una hora, a la potencia del motor en ese instante.

Si instala dos motores en su barco, el medidor de flujo de combustible muestra el flujo total de combustible de los motores de babor y estribor. Asimismo aparecerá "P S" (para babor y estribor).



ZMU01749

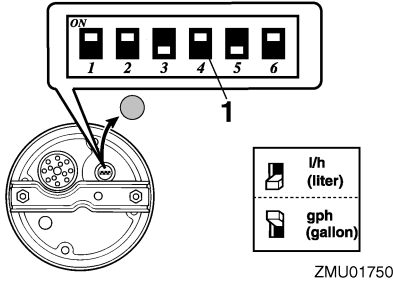
Utilice el botón "set" (ajuste) para girar el display de flujo de combustible en el siguiente orden:

- Pulse el botón "set" (ajuste) una vez para mostrar el flujo de combustible del motor de estribor. Asimismo, aparecerá "S" (para estribor).
- Pulse el botón "set" (ajuste) por segunda vez para mostrar el flujo de combustible del motor de babor. Asimismo, aparecerá "P" (para babor).
- Pulse el botón "set" (ajuste) por tercera vez para reponer la presentación al flujo total de combustible de ambos motores. Asimismo, aparecerá "P S" para indicar los motores de babor y estribor.

NOTA:

- El medidor de flujo de combustible muestra galones/hora o litros/hora según la preferencia del operador. Seleccione la unidad de medida deseada ajustando el selector de la parte posterior del indicador durante la instalación.

Componentes básicos



1. Selector

- El medidor de consumo de combustible y el de ahorro de combustible indicarán la misma unidad de medida.

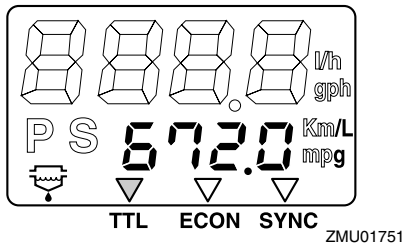
SMU26760

Medidor de consumo de combustible

Este indicador muestra la cantidad total de combustible consumido desde que se repuso por última vez.

Pulse repetidamente el botón “mode” (modo) hasta que el indicador en la esfera del medidor señale “TTL” (total). Para reponer a cero el consumo total de combustible, pulse al mismo tiempo los botones “set” (ajuste) y “mode” (modo).

FUEL MANAGEMENT



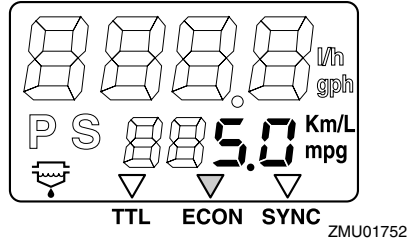
SMU26770

Ahorro de combustible

Este indicador muestra la distancia por litro durante la navegación y sólo sirve de referencia para el operador.

Pulse repetidamente el botón “mode” (modo) hasta que el indicador en la esfera del medidor señale “ECON” (ahorro).

FUEL MANAGEMENT



NOTA:

Si hay instalados dos motores en su barco, el indicador sólo mostrará el ahorro total de combustible de los dos motores.

NOTA:

- El consumo de combustible varía notablemente con el diseño del barco, el peso, la hélice que se utilice, el ángulo de trimado del motor, las condiciones de la mar (incluido el viento) y la posición del acelerador. El consumo de combustible varía ligeramente con el tipo de agua (salada, dulce y niveles de contaminación), temperatura y humedad del aire, limpieza del fondo del barco, altura del motor, habilidad del operador y fórmula de cada gasolina (combustible para invierno o verano y cantidad de aditivos).
- El velocímetro digital y el administrador del combustible Yamaha calcula la velocidad, las millas recorridas y el ahorro de combustible por el movimiento del agua a popa del barco. Esta distancia puede variar mucho sobre la real recorrida debido a las corrientes de agua, a la mar tendida y al estado del sensor de velocidad del agua (parcialmente obstruido o dañado).

Componentes básicos

- Los diferentes motores pueden variar ligeramente en relación con su consumo de combustible debido a diferencias de fabricación. Estas variaciones pueden ser incluso mayores si los motores son modelos de distintos años. Además, las variaciones de las hélices, incluso teniendo las mismas dimensiones básicas de igual diseño, pueden ser también causa de una pequeña diferencia de consumo de combustible.

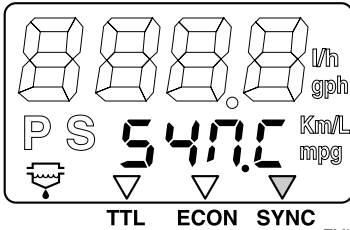
SMU26780

Sincronizador de velocidad de los dos motores

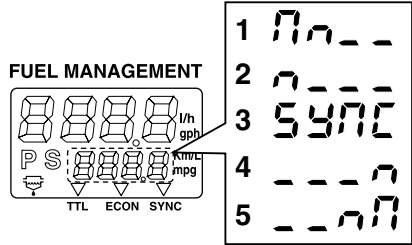
Este indicador muestra la diferencia de velocidad del motor (rpm) entre los motores de babor y estribor a fines de referencia cuando se proceda a sincronizar las velocidades de los dos motores.

Pulse repetidamente el botón “mode” (modo) hasta que el indicador en la esfera del medidor señale “SYNC” (sincronizador).

FUEL MANAGEMENT



ZMU01753



ZMU01754

1. Velocidad alta del motor de babor
2. Velocidad ligeramente alta del motor de babor
3. Velocidad del motor sincronizada uniformemente entre los motores de babor y estribor
4. Velocidad ligeramente alta del motor de estribor
5. Velocidad alta del motor de estribor

NOTA:

Si no están sincronizadas las velocidades de los dos motores mientras se navega, pueden sincronizarse por ajuste del ángulo de trimado o de la aceleración.

SMU26791

Indicador de aviso del separador de agua

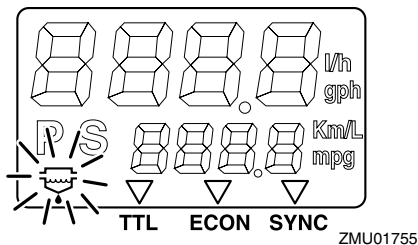
Este indicador parpadea cuando se acumula agua en el separador de agua. En este caso, pare el motor y drene el agua del separador.

NOTA:

Este indicador sólo funciona cuando se ha instalado un sensor del separador de agua.

Componentes básicos

FUEL MANAGEMENT



SMU31651

6Y8 Medidores multifunción

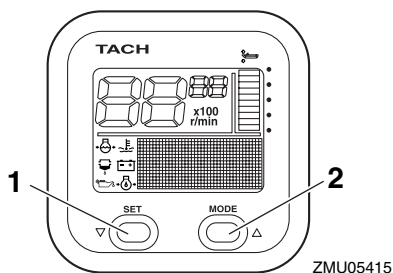
Los medidores multifunción incluyen 6 tipos de unidades: tacómetro (tipo cuadrado o redondo), velocímetro (tipo cuadrado), medidor de velocidad y de combustible (tipo cuadrado o redondo) y administrador del combustible (tipo cuadrado). Los indicadores son ligeramente diferentes según el tipo (cuadrado o redondo). Compruebe el modelo y tipo de su unidad. En este manual se describen principalmente los indicadores de aviso. Para obtener más información acerca del ajuste de los medidores o el cambio de los sistemas de indicadores, consulte el manual de funcionamiento adjunto.

SMU31680

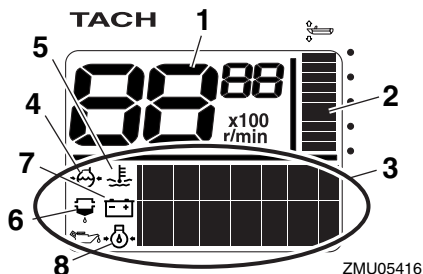
Tacómetro

El tacómetro muestra las revoluciones por minuto del motor. Realiza las funciones de indicador de trimado, ajuste de baja velocidad, indicador de agua de refrigeración/temperatura del motor, indicador de tensión de la batería, indicador de total de horas/horas de viaje, indicador de presión del aceite, aviso de detección de agua, indicador de avería del motor y notificación de mantenimiento periódico. Si se conectan sensores opcionales a la unidad, estará disponible el indicador de presión del agua de refrigeración. Si desea instalar un sensor opcional, consulte a su

concesionario Yamaha. El tacómetro está disponible en dos tipos, redondo y cuadrado. Compruebe el tipo de tacómetro.

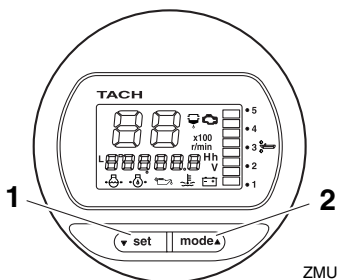


1. Botón de ajuste
2. Botón de modo



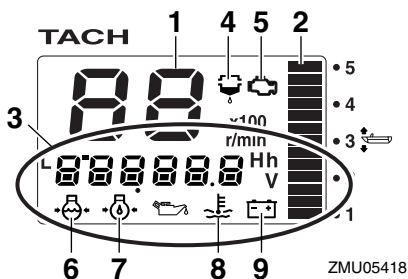
1. Tacómetro
2. Indicador de trimado
3. Display multifunción
4. Presión del agua de refrigeración
5. Agua de refrigeración/temperatura del motor
6. Indicador de aviso de detección de agua
7. Tensión de la batería
8. Presión de aceite (modelos de 4 tiempos)

Componentes básicos



ZMU05417

1. Botón de ajuste
2. Botón de modo



ZMU05418

1. Tacómetro
2. Indicador de trimado
3. Display multifunción
4. Indicador de aviso de detección de agua
5. Indicador de alarma de avería del motor/mantenimiento
6. Presión del agua de refrigeración
7. Presión de aceite (modelos de 4 tiempos)
8. Agua de refrigeración/temperatura del motor
9. Tensión de la batería

NOTA:

El tacómetro muestra diferente información según el ajuste realizado con los botones "set" (ajuste) y "mode" (modo). Para obtener más detalles, consulte el manual de funcionamiento adjunto.

Comprobaciones antes del arranque

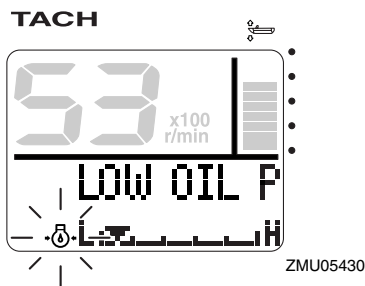
Ponga la palanca de cambio en punto muerto y el interruptor principal en "ON" (activado). Una vez que se hayan encendido todos los indicadores y el indicador de total de horas, el indicador cambiará al funcionamiento normal. Si suena el zumbador y el indicador de aviso del separador de agua parpadea, consulte de inmediato a su concesionario Yamaha.

NOTA:

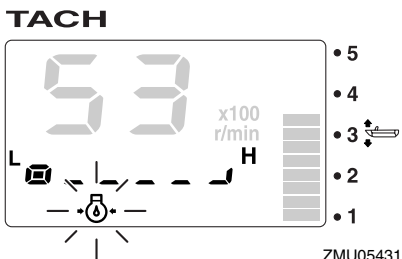
Para silenciar el zumbador, pulse el botón "set" (ajuste) o "mode" (modo).

Alarma de baja presión del aceite

Si la presión del aceite del motor desciende excesivamente, el indicador de aviso de baja presión del aceite empezará a parpadear y la velocidad del motor se reducirá automáticamente a unas 2000 rpm.



ZMU05430



ZMU05431

Componentes básicos

Para el motor de inmediato si suena el zumbador y parpadea el indicador de aviso de baja presión del aceite. Compruebe la cantidad de aceite del motor y, si es necesario, añada aceite. Si se activa el dispositivo de aviso y la cantidad de aceite del motor es correcta, consulte a su concesionario Yamaha.

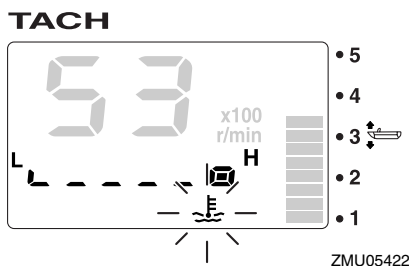
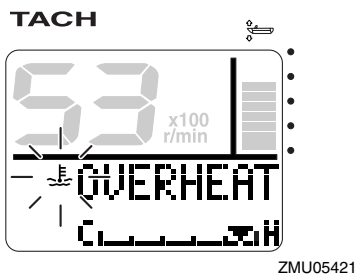
SCM01600

PRECAUCIÓN:

No siga haciendo funcionar el motor si se ha activado el indicador de aviso de baja presión del aceite. Podría dañarse seriamente el motor.

Alarma de sobretemperatura

Si la temperatura del motor aumenta excesivamente mientras se navega, el indicador de alarma de sobretemperatura empezará a parpadear. La velocidad del motor se reducirá automáticamente a unas 2000 rpm.



Pare el motor de inmediato si suena el zumbador y se activa el dispositivo de alarma de sobretemperatura. Compruebe si la entrada del agua de refrigeración está obstruida.

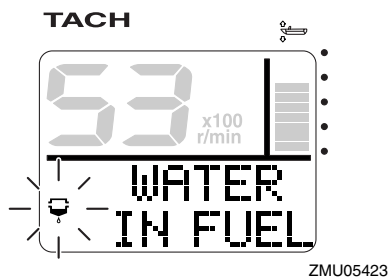
SCM01590

PRECAUCIÓN:

- **No siga haciendo funcionar el motor si parpadea el indicador de alarma de sobretemperatura. Podría dañarse seriamente el motor.**
- **No siga haciendo funcionar el motor si se ha activado un dispositivo de alarma. Consulte a su concesionario Yamaha si no pudiera localizarse y corregirse el problema.**

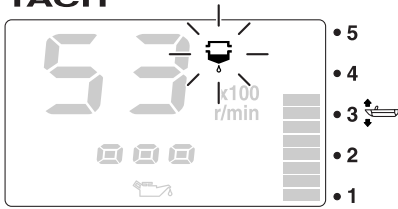
Alarma del separador de agua

Este indicador parpadea cuando se acumula agua en el separador de agua (filtro de gasolina) mientras se navega. En este caso, pare el motor de inmediato y consulte la página 72 de este manual para drenar el agua del filtro de gasolina. Regrese a puerto cuanto antes y consulte de inmediato a su concesionario Yamaha.



Componentes básicos

TACH



ZMU05424

SCM00910

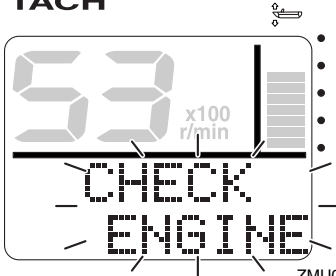
PRECAUCIÓN:

La gasolina mezclada con agua podría dañar al motor.

Aviso de avería del motor

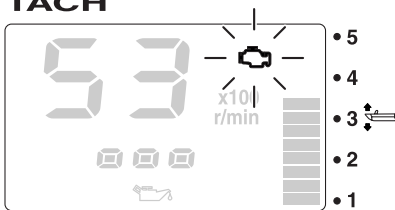
Este indicador parpadea cuando el motor funciona incorrectamente mientras se navega. Regrese a puerto cuanto antes y consulte de inmediato a su concesionario Yamaha.

TACH



ZMU05425

TACH



ZMU05426

SCM00920

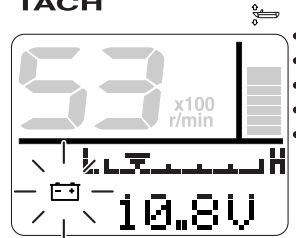
PRECAUCIÓN:

En este caso, el motor no funcionará correctamente. Consulte inmediatamente a un concesionario Yamaha.

Aviso de baja tensión de la batería

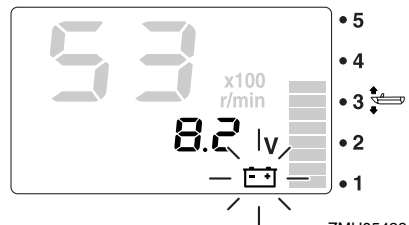
Cuando desciende la tensión de la batería, empiezan a parpadear el indicador de aviso de baja tensión de la batería y el valor de tensión de la batería. Regrese inmediatamente a puerto si se ha activado el dispositivo de aviso de baja tensión de la batería. Para la carga de la batería, consulte a su concesionario Yamaha.

TACH



ZMU05427

TACH



ZMU05428

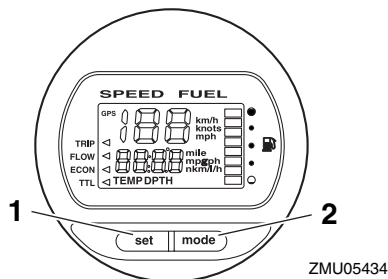
SMU31610

Medidor de velocidad y de combustible

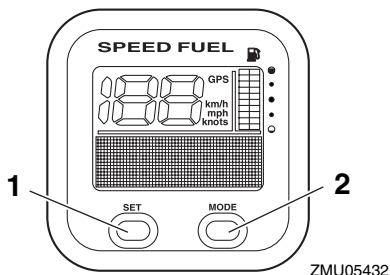
Esta unidad muestra la velocidad del barco y realiza las funciones de medidor de combustible, indicador de consumo total de combustible, indicador de ahorro de combustible,

Componentes básicos

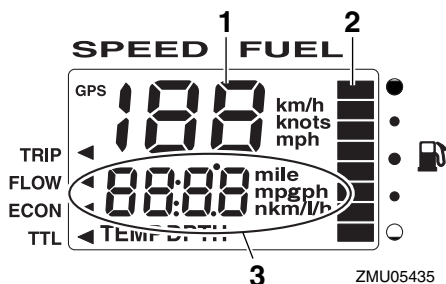
indicador de flujo de combustible e indicador de tensión del sistema. Si se conectan sensores opcionales a la unidad, estarán disponibles las funciones de indicador de viaje, indicador de temperatura de la superficie del agua, indicador de profundidad y reloj. Si desea instalar un sensor opcional, consulte a su concesionario Yamaha. El medidor de velocidad y de combustible está disponible en dos tipos, redondo y cuadrado. Compruebe el tipo de medidor de velocidad y de combustible.



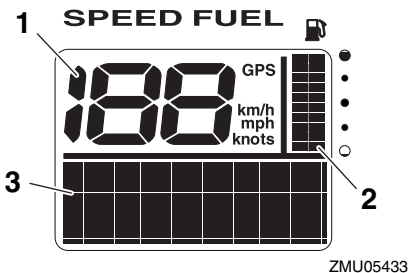
1. Botón de ajuste
2. Botón de modo



1. Botón de ajuste
2. Botón de modo



1. Velocímetro
2. Medidor de combustible
3. Display multifunción



1. Velocímetro
2. Medidor de combustible
3. Display multifunción

NOTA:

Después de activar por vez primera el interruptor principal, aparecen como prueba todos los indicadores. Al cabo de unos pocos segundos, el indicador cambia a funcionamiento normal.

NOTA:

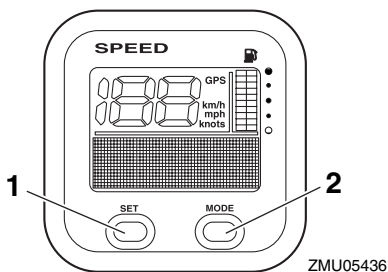
El medidor de velocidad y de combustible muestra diferente información según el ajuste realizado con los botones "set" (ajuste) y "mode" (modo). Para obtener más detalles, consulte el manual de funcionamiento adjunto.

Componentes básicos

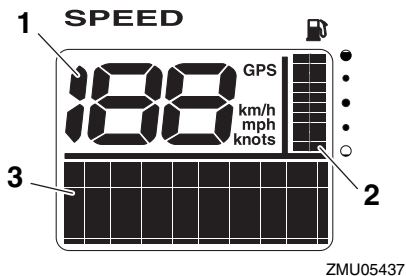
SMU31620

Velocímetro

Esta unidad muestra la velocidad del barco y realiza las funciones de medidor de combustible e indicador de tensión del sistema. Si se conectan sensores opcionales a la unidad, estarán disponibles las funciones de indicador de viaje, indicador de temperatura de la superficie del agua, indicador de profundidad y reloj. Si desea instalar un sensor opcional, consulte a su concesionario Yamaha.



1. Botón de ajuste
2. Botón de modo



1. Velocímetro
2. Medidor de combustible
3. Display multifunción

NOTA: _____

Después de activar por vez primera el interruptor principal, aparecen como prueba todos los indicadores. Al cabo de unos pocos segundos, el indicador cambia a funcionamiento normal.

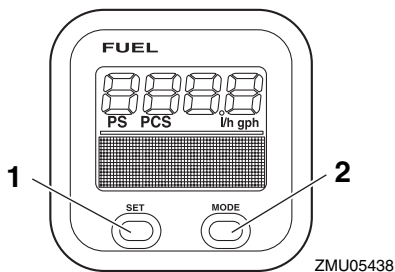
NOTA: _____

El velocímetro muestra diferente información según el ajuste realizado con los botones "set" (ajuste) y "mode" (modo). Asimismo, el velocímetro puede mostrar la unidad de medida deseada, como km/h, mph o nudos. Para obtener más detalles, consulte el manual de funcionamiento adjunto.

SMU31630

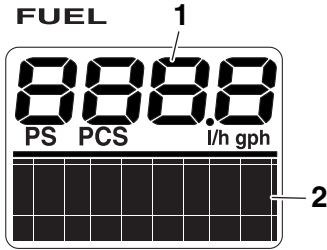
Administrador del combustible

Este medidor realiza las funciones de medidor de flujo de combustible, indicador de consumo total, indicador de ahorro de combustible e indicador del combustible que queda en el depósito.



1. Botón de ajuste
2. Botón de modo

Componentes básicos



ZMU05439

1. Medidor de flujo de combustible
2. Display multifunción

NOTA:

Después de activar por vez primera el interruptor principal, aparecen como prueba todos los indicadores. Al cabo de unos pocos segundos, el indicador cambia a funcionamiento normal.

NOTA:

El administrador del combustible muestra diferente información cuando el operador utiliza los botones “set” (ajuste) y “mode” (modo). Para obtener más detalles, consulte el manual de funcionamiento adjunto.

SMU26801

Sistema de aviso

SCM00090

PRECAUCIÓN:

No siga haciendo funcionar el motor si se ha activado un dispositivo de alarma. Consulte a su concesionario Yamaha si no pudiera localizarse y corregirse el problema.

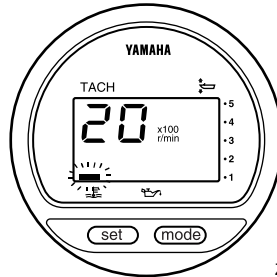
SMU26824

Alarma de sobretemperatura (dos motores)

Este motor tiene un dispositivo de alarma de sobretemperatura. Si la temperatura del motor aumenta excesivamente, se activará el dispositivo de alarma.

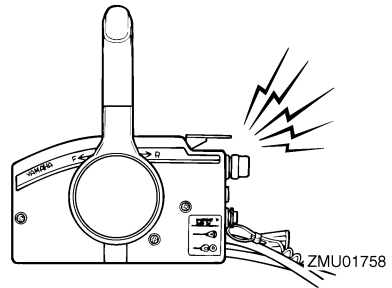
Activación del dispositivo de alarma

- La velocidad del motor se reducirá automáticamente a unas 2000 rpm.
- Si está equipado con un indicador de alarma de sobretemperatura, se iluminará o parpadeará.

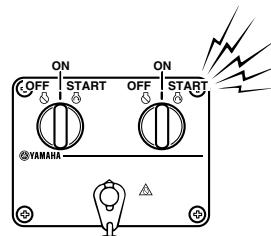


ZMU01757

- El zumbador sonará.



ZMU01758



ZMU04584

Si se hubiera activado el sistema de alarma, pare el motor y compruebe la entrada de agua de refrigeración para ver si está obstruida.

NOTA:

Usuarios de dobles motores:

Si se activase el sistema de alarma de sobretemperatura de un motor, el motor se decelerará y el zumbador sonará. Esto hará que el otro motor también se decelere y suene el zumbador. Para desconectar la activación de la alarma en el motor no afectado por la sobretemperatura, desconecte el interruptor principal del motor afectado por la sobretemperatura.

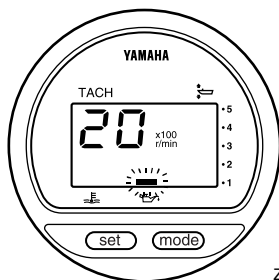
SMU26855

Alarma de baja presión del aceite

Si la presión del aceite desciende excesivamente, se activará el dispositivo de alarma.

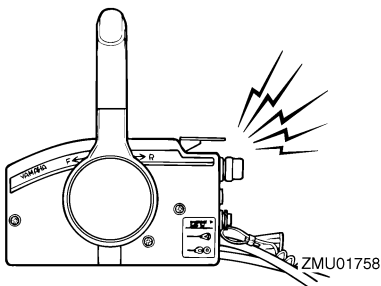
Activación del dispositivo de alarma

- La velocidad del motor se reducirá automáticamente a unas 2000 rpm.
- El indicador de aviso de baja presión del aceite se iluminará o parpadeará.

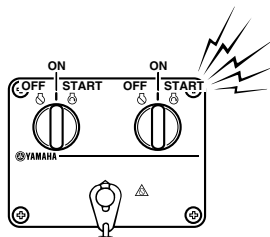


ZMU01828

- El zumbador sonará.



ZMU01758



ZMU04584

Si se hubiera activado el sistema de alarma, pare el motor tan pronto como sea seguro hacerlo así. Compruebe el nivel de aceite y añada aceite según sea necesario. Si el nivel de aceite es correcto y el dispositivo de alarma no se desconecta, consulte a su concesionario Yamaha.

SCM00100

PRECAUCIÓN:

No siga haciendo funcionar el motor si está iluminado el indicador de aviso de baja presión del aceite. Podría dañarse seriamente el motor.

SMU26901

Instalación

SCM00110

PRECAUCIÓN:

La altura incorrecta del motor o los obstáculos para el suave desplazamiento sobre el agua (como podría ser el diseño o condición del barco, o accesorios como escaleras o sondas del peto de popa) pueden crear un roción de agua en suspensión en el aire mientras se desliza el barco. Puede producirse un grave daño si el motor funciona continuamente en presencia de roción de agua en suspensión en el aire.

NOTA:

Durante la prueba en el agua, compruebe la flotabilidad del barco, en reposo, con su carga máxima. Compruebe que el nivel estático del agua en la carcasa de escape es suficientemente bajo para evitar la entrada de agua en el grupo motor, cuando el agua sube debido al oleaje no estando en funcionamiento el motor fueraborda.

SMU26910

Montaje del motor fueraborda

SWM00820

ADVERTENCIA

- La sobrecarga del barco podría dar por resultado una seria inestabilidad. No instale un motor fueraborda con una potencia superior a la máxima nominal indicada en la placa de capacidad del barco. Si el barco no tiene una placa de capacidad, consulte al fabricante del barco.
- La información que se presenta en esta sección se da sólo a fines de referencia. No es posible ofrecer instrucciones completas para toda posible combinación de barco y motor. El montaje co-

recto depende parcialmente de la experiencia y de la combinación específica de barco y motor.

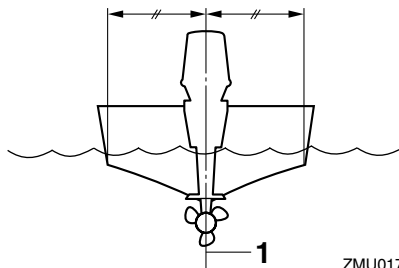
SWM00830

ADVERTENCIA

El montaje incorrecto del motor fueraborda podría dar lugar a condiciones peligrosas, como un manejo inadecuado, pérdida de control o peligro de incendio. Observe lo siguiente:

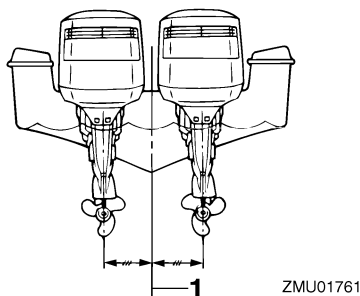
- En los modelos montados permanentemente, debe instalar el motor su concesionario o cualquier otra persona experimentada en el aparejo de barcos. Si es usted mismo quien hace el montaje del motor, debe haber sido instruido por una persona experimentada.
- En los modelos portátiles, su concesionario o cualquier otra persona experimentada en el montaje de motores fueraborda debe mostrarle la forma de montar su motor.

Monte el motor fueraborda en la línea central (línea de quilla) del barco, y asegúrese de que el barco queda bien equilibrado. En cualquier otro caso, el barco podría ser difícil de gobernar. Si el barco no tiene quilla o es asimétrico, consulte a su concesionario.



ZMU01760

1. Línea central (línea de quilla)

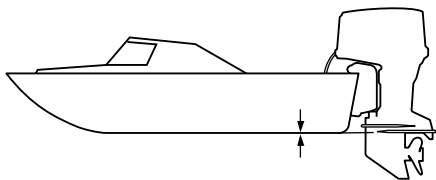


1. Línea central (línea de quilla)

SMU26930

Altura del motor (fondo del barco)

Para que su barco alcance el rendimiento óptimo, la resistencia del agua (resistencia al avance) del barco y del motor fueraborda debe ser la mínima posible. La altura del motor fueraborda afecta considerablemente a la resistencia del agua. Si la altura del motor es excesivamente grande, tiende a producirse cavitación, reduciéndose así la propulsión; y si las puntas de las palas de la hélice cortan el aire, la velocidad del motor se elevará anormalmente y provocará sobretensión del motor. Si la altura del motor es excesivamente baja, se elevará la resistencia del agua y, con ello, se reducirá el rendimiento del motor. Monte el motor fueraborda de modo que la placa anticavitación quede alineada con el fondo del barco.



NOTA:

- La altura óptima del motor fueraborda está afectada por la combinación barco/motor y por el uso deseado. Las pruebas de funcionamiento que se hagan a distintas alturas pueden facilitar la determinación de la altura óptima del motor. Para más información sobre la determinación de la altura correcta del motor, consulte a su concesionario Yamaha o al fabricante del barco.
- Para instrucciones sobre el ajuste del ángulo de trimado del motor fueraborda, vea la página 40.

SMU30173

Rodaje del motor

Su nuevo motor necesita un período de rodaje con el fin de que las superficies acopladas de las piezas móviles se desgasten uniformemente. Un rodaje correcto asegurará un buen rendimiento y una mayor vida útil del motor.

SCM00800

PRECAUCIÓN:

Si no se sigue el procedimiento de rodaje, podría reducirse la vida útil del motor e incluso se podrá causar daños graves al motor.

SMU27081

Procedimiento para modelos de 4 tiempos

Haga funcionar el motor bajo carga (con marcha engranada y una hélice instalada) durante 10 horas como sigue.

1. Primera hora:
Haga funcionar el motor a 2000 rpm o a media aceleración aproximadamente.
2. Segunda hora:
Haga funcionar el motor a 3000 rpm o a tres cuartos de aceleración aproximadamente.

Funcionamiento

3. Ocho horas restantes:
Haga funcionar el motor a cualquier velocidad. Sin embargo, evite navegar a plena aceleración durante más de 5 minutos seguidos.
4. Después de las 10 primeras horas:
Utilice el motor normalmente.

SMU27103

Comprobaciones antes del arranque

SWM00080



ADVERTENCIA

Si hay alguna parte al hacer las comprobaciones antes del arranque que no trabaje correctamente, se debe inspeccionar y reparar antes de poner en funcionamiento el motor fueraborda. De no hacerse así, podría ocurrir algún accidente.

SCM00120

PRECAUCIÓN:

No ponga en marcha el motor teniéndolo fuera del agua. Podría producirse sobretemperatura y dañarse seriamente el motor.

SMU31550

Combustible

- Asegúrese de que lleva suficiente combustible para su viaje.
- Asegúrese de que no hay fugas de combustible ni humos de gasolina.
- Compruebe las conexiones del tubo de combustible para cerciorarse de que están bien apretadas (si está instalado un depósito de combustible de Yamaha o un tanque de barco).
- Asegúrese de que el tanque de combustible está colocado sobre una superficie plana y firme, y que el tubo de combustible no está torsionado ni aplastado, ni existe la posibilidad de que entre en contacto con obje-

tos cortantes (si está instalado un depósito de combustible de Yamaha o un tanque de barco).

- Compruebe si hay agua en el filtro de gasolina con el dispositivo de aviso del separador de agua. Ponga la palanca de cambio en punto muerto y el interruptor principal en "ON"(activado). Si suena el zumbador y el indicador de aviso del separador de agua parpadea, consulte de inmediato a su concesionario Yamaha.

SMU31710

Controles

- Compruebe el acelerador, el cambio y la dirección para ver si su funcionamiento es correcto antes de poner en marcha el motor.
- Los controles deben funcionar suavemente, sin agarrotamiento ni juego libre anormales.
- Ve a si hay conexiones sueltas o dañadas.

SMU31720

Interruptores de parada

- Confirme que el motor se para cuando se gira el interruptor principal a la posición "OFF" (desactivado).
- Confirme que el motor se para cuando se retira la placa de bloqueo del interruptor de parada del motor.
- Confirme que el motor no se puede arrancar con la placa de bloqueo retirada del interruptor de parada del motor.

SMU27150

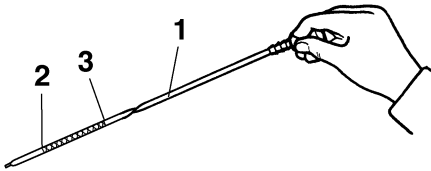
Motor

- Compruebe el motor y su montaje.
- Ve a si hay elementos de sujeción sueltos o dañados.
- Cerciórese de que no está dañada la hélice.
- Compruebe que la batería está en buen estado y sus conexiones bien firmes.

SMU27163

Comprobación del nivel del aceite de motor

1. Ponga el motor fueraborda en posición vertical (no inclinado).
2. Saque la sonda de aceite y límpiela.
3. Introduzca completamente la sonda de nivel y sáquela de nuevo.
4. Compruebe el nivel de aceite con la sonda de nivel para asegurarse de que el nivel queda entre las marcas superior e inferior. Si queda por debajo de la marca inferior, añada aceite, y si queda por encima de la marca superior, vacíe aceite hasta el nivel especificado.



ZMU01822

1. Sonda de nivel
2. Marca de nivel inferior
3. Marca de nivel superior

NOTA:

Asegúrese de introducir completamente la sonda de nivel en su guía.

SMU30021

Llenado de combustible

SWM00060

! ADVERTENCIA

La gasolina y sus vapores son muy inflamables y explosivos. Manténgase a distancia de chispas, cigarrillos, llamas u otras fuentes de encendido.

1. Quite la tapa del tanque de combustible.

2. Llene con cuidado el tanque de combustible.
3. Cierre bien la tapa después de llenar el tanque. Limpie todo combustible derramado.

SMU27450

Funcionamiento del motor

SMU27482

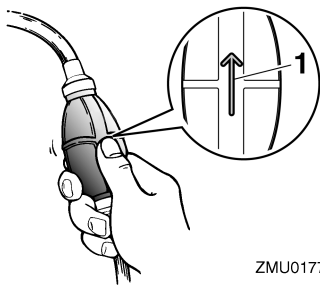
Alimentación de combustible

SWM00420

! ADVERTENCIA

- **Antes de arrancar el motor, asegúrese de que el barco está bien amarrado y que puede gobernarlo evitando cualquier obstáculo. Compruebe que no hay bañistas en las proximidades.**
 - **Al aflojar el suspiro del tanque, se liberan vapores de gasolina. La gasolina es muy inflamable y sus vapores son también inflamables y explosivos. No fume y manténgase a distancia de llamas y chispas mientras afloja el suspiro del tanque.**
 - **Este producto emite gases de escape que contienen monóxido de carbono, gas incoloro e inodoro que puede causar lesión cerebral e incluso la muerte si se inhala. Los síntomas incluyen náuseas, mareos y somnolencia. Mantenga bien ventiladas las zonas de la caseta y de la cabina. Evite bloquear las salidas de escape.**
1. Si hay un suspiro del tanque en la tapa del tanque de combustible, aflójelo 2 ó 3 vueltas.
 2. Si hay un conector de gasolina o una llave del combustible en el barco, conecte firmemente el tubo de combustible a la unión o abra la llave del combustible.
 3. Apriete el cebador, con la flecha orientada hacia arriba, hasta que note que está firme.

Funcionamiento



ZMU01770

1. Flecha

SMU27490

Arranque del motor

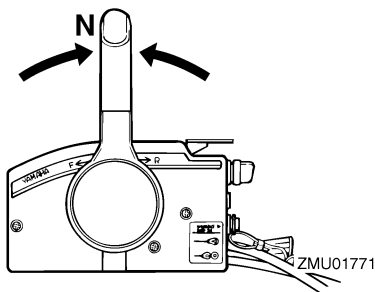
SMU27624

Modelos de arranque eléctrico y con control remoto

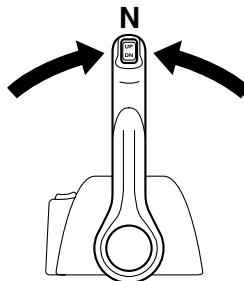
1. Ponga la palanca del control remoto en "N" (punto muerto).

NOTA:

El dispositivo de protección contra arranque con marcha puesta impide que arranque el motor excepto cuando está en punto muerto.



ZMU01771



ZMU04588

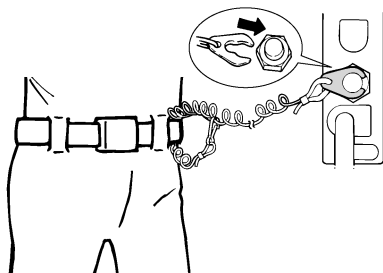
2. Fije el cable del interruptor de parada del motor a un lugar seguro de su ropa, o a su brazo o pierna. A continuación, instale la placa de bloqueo del otro extremo del cable en el interruptor de parada del motor.

SWM00120

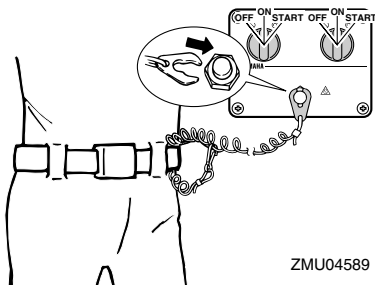
⚠ ADVERTENCIA

- Fije el cable del interruptor de parada del motor a un lugar seguro de su ropa, o a su brazo o pierna mientras está en funcionamiento.
- No fije el cable a ropa que pudiera romperse y desprenderse. No pase el cable por un lugar donde pudiera enredarse, impidiendo así su funcionamiento.
- Evite tirar accidentalmente del cable durante el funcionamiento normal. La pérdida de potencia del motor significa perder prácticamente el control de la dirección. Asimismo, sin potencia del motor, el barco podría decelerarse rápidamente. Esto podría ser causa de que las personas y los objetos del barco salieran despedidos hacia delante.

Funcionamiento



ZMU01772

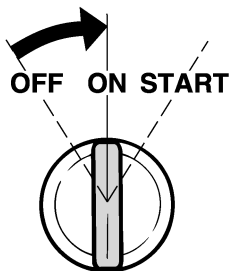


ZMU04589

3. Ponga el interruptor principal en la posición "ON" (activado).

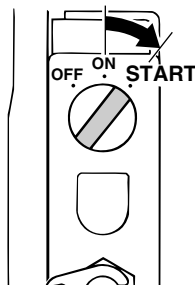
NOTA:

Usuarios de dobles motores: Si se activa el interruptor principal, suena el zumbador durante unos pocos segundos y después se detiene automáticamente. El zumbador se activa también si se cala uno de los motores.

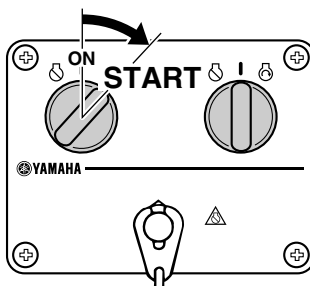


ZMU01773

4. Ponga el interruptor principal en "START" (arranque) y manténgalo en esa posición durante un máximo de 5 segundos.



ZMU01881



ZMU04590

5. Inmediatamente después del arranque del motor, suelte el interruptor principal y deje que vuelva a "ON" (activado).

SCM00191

PRECAUCIÓN:

- No ponga nunca el interruptor principal en "START" (arranque) teniendo en funcionamiento el motor.
- No mantenga en funcionamiento el motor de arranque durante más de 5 segundos. Si el motor de arranque trabaja continuamente durante más de 5 segundos, la batería se descargará rápidamente, haciendo imposible arrancar el motor. El motor de arranque puede también dañarse. Si el motor no arrancase después de intentarlo durante 5 segundos, vuelva a poner el interruptor princi-

Funcionamiento

pal en “ON” (activado), espere 10 segundos y vuelva a intentar el arranque.

SMU27670

Calentamiento del motor

SMU30031

Modelos de arranque eléctrico

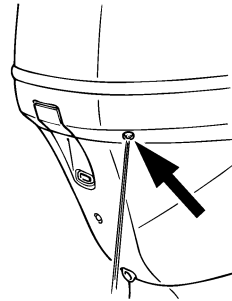
1. Después de arrancar el motor, deje que se caliente a velocidad de ralentí durante 3 minutos. Si no se hace así, se acortará la vida útil del motor.
2. Asegúrese de que el indicador de aviso de baja presión del aceite permanece apagado después de arrancar el motor.
3. Compruebe que hay un flujo continuo de agua desde el chivato del agua de refrigeración.

SCM01341

PRECAUCIÓN:

- Si el indicador de aviso de baja presión del aceite parpadea después del arranque, pare el motor. Si no se hace así, podría dañarse seriamente el motor. Compruebe el nivel de aceite y añada aceite si es necesario. Consulte a su concesionario Yamaha si no pudiera encontrarse la causa de la alarma de baja presión del aceite.
- El flujo continuo de agua desde el chivato muestra que la bomba bombea agua a través de los conductos de refrigeración. Si no fluye agua desde el chivato de una forma permanente mientras está funcionando el motor, podría producirse sobretensión y serios daños. Pare el motor y compruebe si la entrada del agua de refrigeración en la carcasa inferior o el chivato del agua de refrigeración están bloqueados. Consulte a su concesionario Yamaha si no pudiera localizarse y corregirse el problema.

- Si el conducto de refrigeración está congelado, podría pasar algún tiempo hasta que el agua empezase a salir por el chivato.



ZMU01775

SMU31730

Cambio de marcha

SWM00180

! ADVERTENCIA

Antes de cambiar de marcha, asegúrese de que no hay bañistas ni obstáculos en el agua en las proximidades.

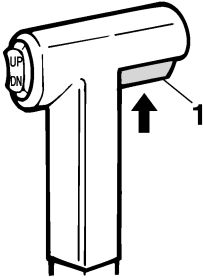
SCM01610

PRECAUCIÓN:

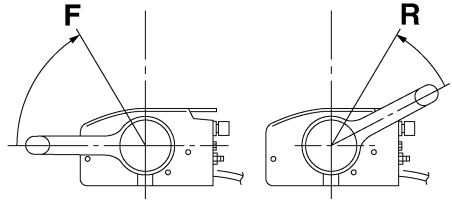
Caliente el motor antes de engranar la marcha. La velocidad de ralentí podrá ser superior a la normal hasta que se haya calentado el motor. La velocidad de ralentí alta podrá impedir que vuelva a cambiar a punto muerto. Si esto ocurriese, pare el motor, cambie a punto muerto y, a continuación, vuelva a arrancarlo y deje que se caliente.

Para cambiar desde punto muerto

1. Lleve hacia arriba el gatillo de bloqueo en punto muerto (si está instalado).

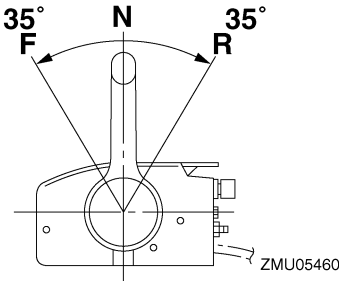


ZMU01727

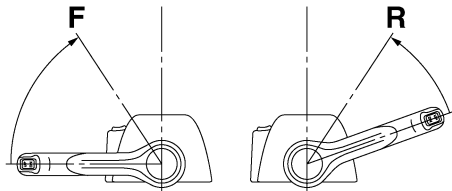


ZMU05462

1. Gatillo de bloqueo en punto muerto
2. Mueva la palanca del control remoto firmemente hacia adelante (para el piñón de avance) o hacia atrás (para el engranaje de marcha atrás) 35° aproximadamente (se nota un punto de detención).

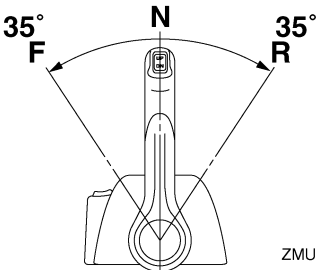


ZMU05460

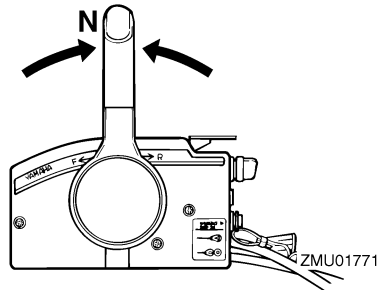


ZMU05463

2. Una vez que el motor funcione a velocidad de ralentí con una marcha engranada, mueva la palanca del control remoto firmemente a la posición de punto muerto.



ZMU05461

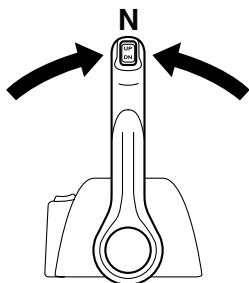


ZMU01771

Para cambiar de marcha engranada (avante/marcha atrás) a punto muerto

1. Cierre el acelerador para que el motor funcione a velocidad de ralentí.

Funcionamiento



ZMU04588

SMU31741

Frenado

SWM01510

ADVERTENCIA

- No utilice la función de marcha atrás para decelerar o parar el barco, ya que podría perder el control, salir despedido o golpearse contra el volante u otras partes del barco. Podría sufrir lesiones graves. También podría dañarse el mecanismo de cambio.
- No cambie a marcha atrás mientras navega a velocidad de planeo. Podría perder el control, o bien podría hundirse o dañarse el barco.

El barco no está equipado con un sistema de frenado independiente. Se para debido a la resistencia del agua después de mover el acelerador a la posición de velocidad de ralentí. La distancia de parada varía en función del peso bruto, las condiciones de la superficie del agua y la dirección del viento.

SMU27820

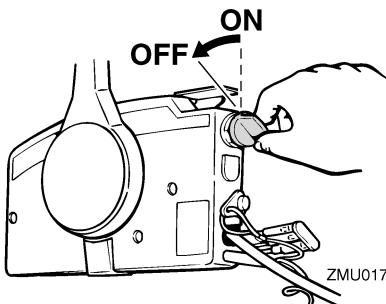
Parada del motor

Antes de parar el motor, deje que se enfríe durante unos pocos minutos en ralentí o a baja velocidad. No es recomendable la parada del motor inmediatamente después de haber estado funcionando a alta velocidad.

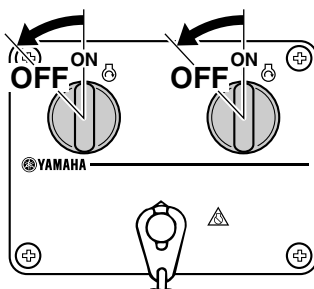
SMU27852

Procedimiento

1. Ponga el interruptor principal en "OFF" (desactivado).



ZMU01779



ZMU04600

2. Después de parar el motor, desconecte el tubo de combustible o cierre la llave del combustible si hay un conector de gasolina o una llave del combustible en el barco.
3. Apriete el suspiro del tanque en la tapa del tanque de combustible (si está instalada).
4. Quite la llave si se deja inatendido el barco.

NOTA:

El motor también se puede parar tirando del cable y soltando el seguro del interruptor de parada del motor, poniendo a continuación el interruptor principal en "OFF" (desactivado).

SMU27861

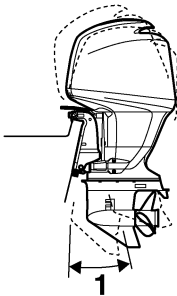
Trimado del motor fueraborda

El ángulo de trimado del motor fueraborda contribuye a determinar la posición de la proa del barco en el agua. El ángulo de trimado correcto mejora el rendimiento y ahorro de combustible mientras se reduce la fatiga del motor. El ángulo de trimado correcto depende de la combinación de barco, motor y hélice. El trimado correcto también se ve afectado por variables como la carga del barco, las condiciones de la mar y la velocidad de marcha.

SWM00740

ADVERTENCIA

El excesivo trimado para las condiciones de trabajo (sea máximo o mínimo) puede ser causa de inestabilidad del barco y hacer más difícil su gobierno. Esto aumenta la posibilidad de accidente. Si el barco empieza a ser inestable o difícil de gobernar, aminore la velocidad y/o reajuste el ángulo de trimado.



ZMU01780

1. Ángulo de trimado de funcionamiento

SMU27882

Ajuste del ángulo de trimado

Modelos de elevación y trimado del motor

SWM00751

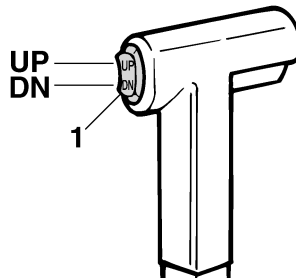
ADVERTENCIA

● Cerciérese de que todas las personas están alejadas del motor fueraborda cuando ajuste el ángulo de elevación; tenga también cuidado para que no que-

de cogida alguna parte del cuerpo entre la unidad de transmisión y el soporte de fijación.

- Tenga cuidado cuando intente por vez primera una posición de trimado. Aumente gradualmente la velocidad y observe si hay señales de inestabilidad o problemas de control. Un ángulo de trimado incorrecto puede ser causa de pérdida de control.
- Si está equipado con un interruptor de elevación y trimado del motor situado en la bandeja motor, utilice el interruptor cuando el barco esté detenido completamente con el motor desactivado. No utilice este interruptor para ajustar el ángulo de trimado si el barco está en movimiento.

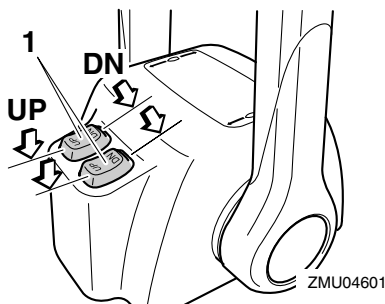
Ajuste el ángulo de trimado del motor fueraborda con el interruptor de elevación y trimado.



ZMU01781

1. Interruptor de elevación y trimado del motor

Funcionamiento



1. Interruptor de elevación y trimado del motor

Para elevar la proa (apopado), pulse el interruptor "UP" (hacia arriba).

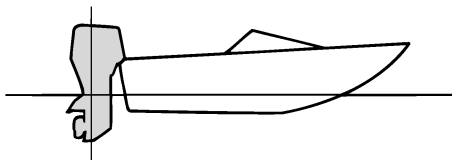
Para bajar la proa (aproado), pulse el interruptor "DN" (hacia abajo).

Haga pruebas con el trimado ajustado a distintos ángulos para determinar la posición más idónea para su barco y condiciones de trabajo.

SMU27911

Ajuste del trimado del barco

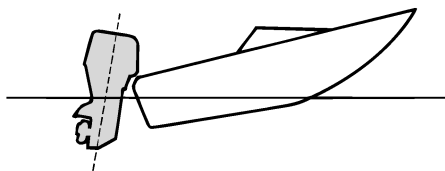
Cuando el barco está en el plano, el apopado da por resultado menos resistencia al avance y mayor estabilidad y rendimiento. Esto ocurre generalmente cuando la línea de quilla del barco está elevada aproximadamente entre 3 y 5 grados. Cuando el barco está apopado, puede tener más tendencia cuando se gobierna a desplazarse de uno a otro lado. Esto se compensa con la propia dirección. La aleta de compensación puede ajustarse también para contribuir a contrarrestar este efecto. Cuando la proa del barco está baja, es más fácil acelerar desde una posición de arranque hasta quedar en el plano.



ZMU01784

Apopado

Un excesivo apopado hace que la proa del barco se eleve demasiado en el agua. Esta acción produce una reducción del rendimiento y del ahorro de combustible, porque el casco del barco va empujando el agua y, por tanto, la resistencia del aire es mayor. Un excesivo apopado puede hacer también que la hélice provoque un fenómeno de ventilación, con lo que se reduce aún más el rendimiento, y el barco puede "aproar-apopar" (saltos en el agua), acción que podría provocar el lanzamiento por la borda del operador y de los pasajeros.

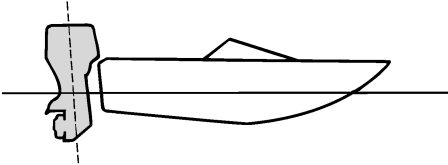


ZMU01785

Aproado

Un excesivo aproado hace que el barco "are" el agua, reduciendo el ahorro de combustible y haciendo más difícil aumentar la velocidad. Cuando se opera con un excesivo aproado a altas velocidades, el barco pierde también estabilidad. La resistencia a la proa aumenta

mucho, lo que eleva el peligro de “gobierno con la proa” y hace difícil y peligrosa la operación.



ZMU01786

NOTA:

Según el tipo de barco, el ángulo de trimado del motor fueraborda puede tener poco efecto sobre el trimado del barco cuando navega.

SMU27933

Elevación y bajada

Si el motor se mantiene parado durante algún tiempo o si el barco estuviera amarrado en aguas poco profundas, debe elevarse el motor fueraborda para proteger la hélice y la carcasa contra daños por colisión con obstáculos, además de reducir la corrosión salina.

SWM00220

ADVERTENCIA

Cerciórese de que todas las personas estén alejadas del motor fueraborda cuando lo suba y baje; tenga también cuidado para que no quede cogida alguna parte del cuerpo entre la unidad de transmisión y el soporte del motor.

SWM00250

ADVERTENCIA

Las fugas de combustible son un peligro de incendio. Si hay un conector de gasolina en el motor fueraborda, desconecte el tubo de combustible o cierre la llave del

combustible si el motor tuviera que estar elevado durante más de unos pocos minutos. De no hacerse así, podrían producirse fugas de combustible.

SCM00241

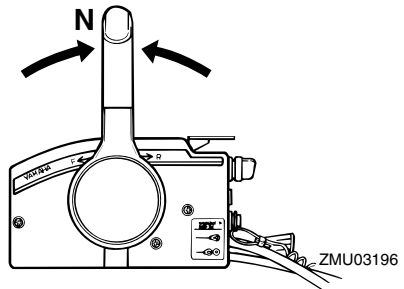
PRECAUCIÓN:

- Antes de elevar el motor fueraborda, pare el motor siguiendo el procedimiento de la página 39. No eleve nunca el motor fueraborda si está en funcionamiento. Podría producirse grave daño por sobretensión.
- No eleve el motor empujando el mando popero (si está instalado) porque se podría romper el mando.

SMU28007

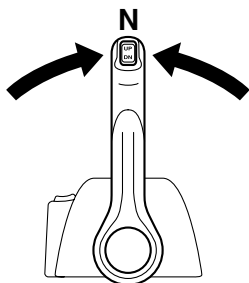
Procedimiento de elevación (Modelos de elevación y trimado del motor / modelos de elevación hidráulica)

1. Ponga la palanca de control remoto / palanca de cambio de marcha en punto muerto.

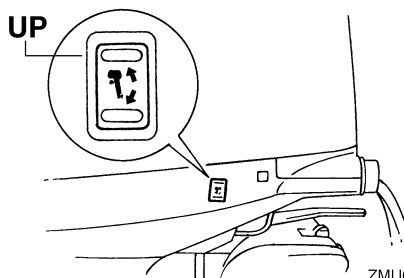


ZMU03196

Funcionamiento



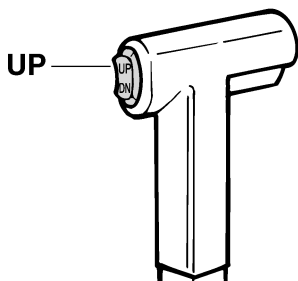
ZMU04588



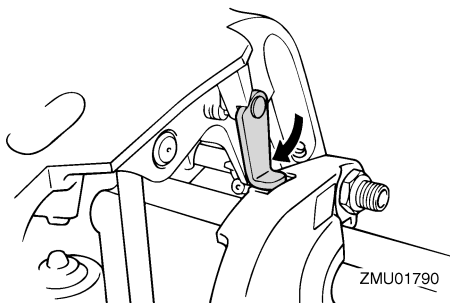
ZMU01789

2. Desconecte del motor fueraborda del tubo de combustible o cierre la llave del combustible.
3. Pulse el interruptor de elevación y trimado del motor / interruptor de elevación del motor "UP" (hacia arriba) hasta que el motor fueraborda se haya elevado completamente.

4. Empuje la varilla de soporte del motor elevado en el soporte de fijación, o tire del soporte del motor elevado hacia usted para dar apoyo al motor.



ZMU01787

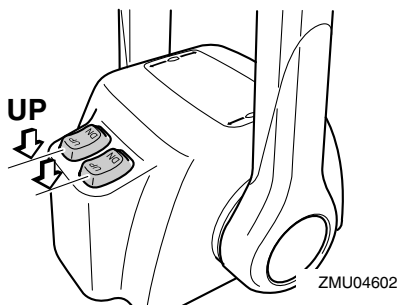


ZMU01790

SWM00260

ADVERTENCIA

Después de elevar el motor fueraborda, cerciórese de darle apoyo con la varilla o el soporte del motor elevado. Si no se hace así, el motor fueraborda podría caer bruscamente si perdiese presión el aceite en la unidad de elevación y trimado.



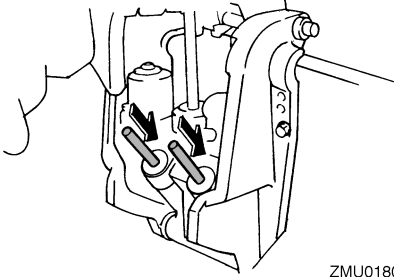
ZMU04602

5. Modelos con varillas de trimado: Una vez que el motor fueraborda esté sostenido con el soporte del motor elevado, pulse el interruptor de elevación y trimado del motor / interruptor de elevación del motor "DN" (hacia abajo) para retraer las varillas de trimado.

SCM00250

PRECAUCIÓN:

Asegúrese de retraer completamente las varillas de trimado durante el amarre. Esto protege a las varillas contra la adherencia marina y la corrosión que podrían dañar al mecanismo de elevación y trimado del motor.

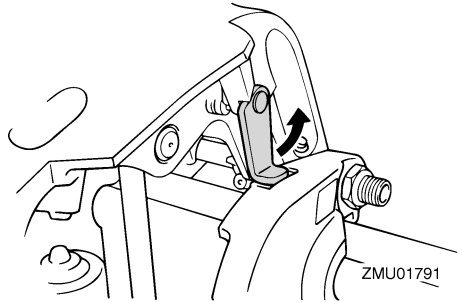


ZMU01800

SMU28055

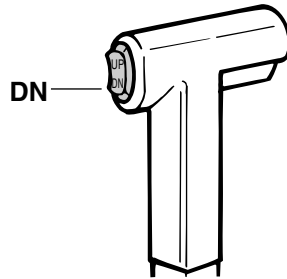
Procedimiento de bajada (Modelos de elevación y trimado del motor / modelos de elevación hidráulica)

1. Pulse el interruptor de elevación y trimado del motor / interruptor de elevación del motor "UP" (hacia arriba) hasta que el motor fueraborda quede apoyado en el vástago de elevación y queden libres la varilla de soporte del motor elevado y el soporte del motor elevado.
2. Suelte el soporte del motor elevado o saque la varilla de soporte del motor elevado.

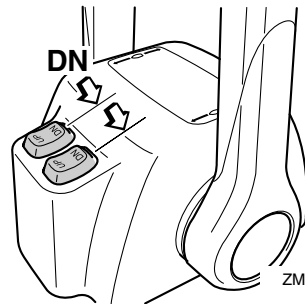


ZMU01791

3. Pulse el interruptor de elevación y trimado del motor / interruptor de elevación del motor "DN" (hacia abajo) para bajar el motor fueraborda hasta la posición deseada.

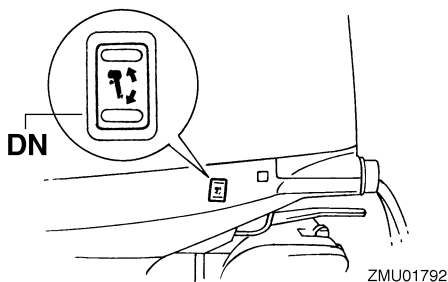


ZMU01936



ZMU04603

Funcionamiento



SMU28060

Navegación en aguas poco profundas

El motor fueraborda puede elevarse parcialmente para permitir su funcionamiento en aguas poco profundas.

SMU28090

Modelos de elevación y trimado del motor / modelos de elevación hidráulica

El motor fueraborda puede elevarse parcialmente para permitir su funcionamiento en aguas poco profundas.

SWM00660

⚠ ADVERTENCIA

- Ponga la palanca de cambio de marcha en punto muerto antes de hacer el ajuste para navegar en aguas poco profundas.
- Vuelva a colocar el motor fueraborda en la posición normal en cuanto el barco entre en aguas profundas.

SCM00260

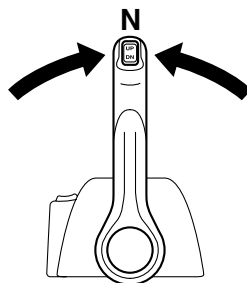
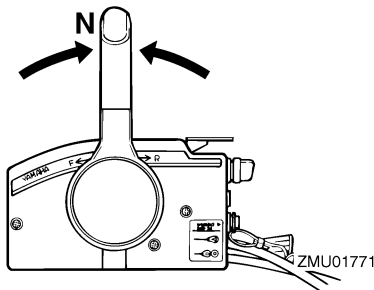
PRECAUCIÓN:

No eleve el motor fueraborda de modo que la entrada del agua de refrigeración en la cola quede por encima de la superficie del agua cuando haga el ajuste para navegar en aguas poco profundas. De no hacerse así, podría producirse grave daño por sobret temperatura.

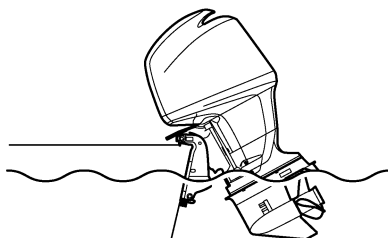
SMU28185

Procedimiento para modelos de elevación y trimado del motor / modelos de elevación hidráulica

1. Ponga la palanca de control remoto / palanca de cambio de marcha en punto muerto.



2. Eleve ligeramente el motor fueraborda hasta la posición deseada con el interruptor de elevación y trimado del motor / interruptor de elevación del motor.



3. Para reintegrar el motor fueraborda a la posición normal de marcha, pulse el interruptor de elevación y trimado del motor / interruptor de elevación del motor y baje despacio el motor fueraborda.

SMU28192

Navegación en otras condiciones

Navegación en agua salada

Después de utilizar el motor en agua salada, limpie los conductos de agua refrigerante con agua fresca para evitar que se obstruyan con depósitos de sal.

NOTA: _____

Para obtener instrucciones sobre la limpieza del sistema de refrigeración, consulte la página 48.

Navegación en aguas turbias

Yamaha recomienda encarecidamente que utilice el kit de bomba de agua cromada opcional (no disponible para algunos modelos) si utiliza el motor fueraborda en aguas turbias o con lodo.

Mantenimiento

SMU31480

Especificaciones

NOTA:

En los datos de especificaciones mostrados a continuación, "(AL)" representa el valor numérico de la hélice de aluminio instalada. Igualmente, "(SUS)" representa el valor de la hélice de acero inoxidable instalada y "(PL)" representa la hélice de plástico instalada.

SMU28218

Dimensión:

Longitud total:

822 mm (32.4 in)

Anchura total:

511 mm (20.1 in)

Altura total L:

1714 mm (67.5 in)

Altura total X:

1842 mm (72.5 in)

Altura del peto de popa L:

516 mm (20.3 in)

Altura del peto de popa X:

643 mm (25.3 in)

Peso (AL) L:

F150AET 214.0 kg (472 lb)

Peso (AL) X:

F150AET 218.0 kg (481 lb)

Peso (SUS) L:

216.0 kg (476 lb)

Peso (SUS) X:

220.0 kg (485 lb)

Rendimiento:

Margen de trabajo a plena aceleración:

5000–6000 rpm

Potencia máxima:

110.3 kW@5500 rpm (150 HP@5500 rpm)

Velocidad de ralentí (en punto muerto):

700 ±50 rpm

Motor:

Tipo:

4 tiempos L

Cilindrada:

2670.0 cm³ (162.92 cu.in)

Diámetro × carrera:

94.0 × 96.2 mm (3.70 × 3.79 in)

Sistema de encendido:

TCI

Bujía (NGK):

LFR5A-11

Huelgo de la bujía:

1.0–1.1 mm (0.039–0.043 in)

Sistema de control:

Control remoto

Sistema de arranque:

Eléctrico

Sistema de carburación para el arranque:

Inyección electrónica de combustible

Holgura de la válvula (motor frío) ADM:

0.17–0.23 mm (0.0067–0.0091 in)

Holgura de la válvula (motor frío) ESC:

0.31–0.37 mm (0.0122–0.0146 in)

Corriente mínima para el arranque en frío

(CCA/EN):

711.0 A

Capacidad nominal mínima (20HR/IEC):

100.0 Ah

Salida del alternador para batería C.C.:

35.0 A

Unidad de transmisión:

Posiciones de marcha:

Marcha adelante-punto muerto-marcha atrás

Relación de engranajes:

2.00 (28/14)

Sistema de elevación y trimado:

Asiento e inclinación asistidos

Marca de la hélice:

F150AET M

FL150AET ML

Combustible y aceite:

Combustible recomendado:

Gasolina normal sin plomo

Octanaje mínimo (R.O.N.):

90

Aceite de motor recomendado:

Aceite de motor de fuera de borda de 4-tiempos

Grado de aceite de motor API:

API SE, SF, SG, SH, SJ, SL

Tipo de aceite de motor SAE:

SAE10W-30, SAE10W-40

Lubricación:

Colector de aceite de lubricante en el cárter

Cantidad de aceite de motor (excluido el filtro de aceite):

5.2 L (5.50 US qt) (4.58 Imp.qt)

Aceite para engranajes recomendado:

Aceite de engranaje hipoidales SAE #90

Cantidad de aceite para engranajes:

F150AET 980.0 cm³ (33.13 US oz) (34.56 Imp.oz)

FL150AET 870.0 cm³ (29.41 US oz) (30.68 Imp.oz)

Par de apriete:

Bujía:

25.0 Nm (18.4 ft-lb) (2.55 kgf-m)

Tuerca de la hélice:

55.0 Nm (40.6 ft-lb) (5.61 kgf-m)

Tornillo de drenaje del aceite de motor:

28.0 Nm (20.7 ft-lb) (2.86 kgf-m)

Filtro del aceite de motor:

18.0 Nm (13.3 ft-lb) (1.84 kgf-m)

SMU28222

Transporte y almacenamiento del motor fueraborda

SWM00690

ADVERTENCIA

- **Las fugas de combustible son un peligro de incendio. Cuando transporte y almacene el motor fueraborda, cierre el suspiro del tanque y la llave del combustible para evitar fugas de combustible.**
- **TENGA CUIDADO** cuando transporte el tanque de combustible, tanto si está en un barco o en un automóvil.
- **NO llene el depósito de combustible a la capacidad máxima. La gasolina se expande considerablemente al calentarse y puede acumular presión en dicho depósito. Esto puede ser causa de fugas de combustible y de posible peligro de incendio.**

SWM00700

ADVERTENCIA

No pase nunca bajo la cola mientras el motor esté elevado, aunque se utilice la barra soporte del mismo. Podrían producirse graves lesiones si cayese accidentalmente el motor fueraborda.

SCM00660

PRECAUCIÓN:

No utilice el soporte o la varilla del motor elevado cuando remolque el barco. El motor fueraborda podría desprenderse del soporte debido al movimiento y caer. Si no se puede remolcar el motor en la posición normal de marcha, utilice un soporte adicional para asegurarlo en posición elevada.

El motor fueraborda debe remolcarse y almacenarse en posición normal de marcha. Si no hay espacio libre suficiente en la carretera para llevarlo en esta posición, remolque el motor fueraborda en posición elevada utilizando un soporte del motor elevado como, por ejemplo, la barra de protección del peto de popa. Consulte a su concesionario Yamaha para más detalles.

SMU30041

Almacenamiento del motor fueraborda

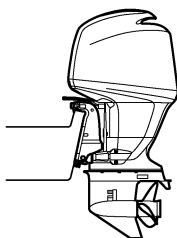
Cuando su motor fueraborda Yamaha vaya a permanecer almacenado durante un período prolongado (2 meses o más), deberá realizar varios procedimientos importantes para evitar un daño excesivo. Se recomienda llevar el motor fueraborda a un concesionario autorizado de Yamaha antes de proceder a su almacenamiento con el fin de realizar las revisiones oportunas. Sin embargo, los procedimientos siguientes puede realizarlos usted mismo con un mínimo de herramientas.

Mantenimiento

SCM01350

PRECAUCIÓN:

- Para evitar los problemas que puede causar la entrada de aceite desde el cárter al cilindro, mantenga el motor fueraborda en la posición indicada cuando lo transporte y almacene. No almacene ni transporte el motor fueraborda de costado (no verticalmente).
- No ponga el motor fueraborda de costado antes de vaciar completamente el agua de refrigeración, ya que de lo contrario podrá penetrar agua en el cilindro a través de la salida de escape y causar problemas en el motor.
- Almacene el motor fueraborda en un lugar seco y bien ventilado, resguardado de la luz directa del sol.
- Vacíe la gasolina restante del separador de vapores. Si la gasolina permanece en el separador de vapores durante un período prolongado, se descompondrá y podrá dañar el tubo de combustible.



ZMU01835

SMU28303

Procedimiento

SMU30870

Lavado con el conector de lavado

1. Lave el cuerpo del motor fueraborda con agua dulce. Para más información, vea la página 52.

2. Desconecte del motor el tubo de combustible o cierre la llave de combustible, si está instalada.
3. Retire la capota superior y la hélice.
4. Instale el conector de lavado sobre la entrada del agua de refrigeración.

SCM00300

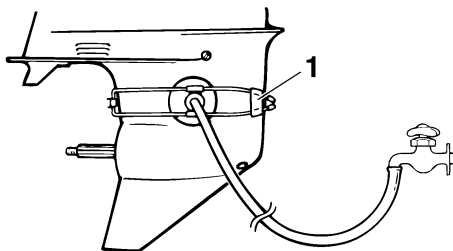
PRECAUCIÓN:

No haga funcionar el motor sin suministrarle agua de refrigeración. Se dañaría la bomba de agua del motor o éste último por sobretemperatura. Antes de arrancar el motor, cerciúrese de suministrar agua a los conductos del agua de refrigeración.

SCM00310

PRECAUCIÓN:

Evite tener en marcha el motor fueraborda a alta velocidad mientras trabaje con el conector de lavado, porque podría producirse sobretemperatura.



ZMU01830

1. Conector de lavado
5. El lavado del sistema de refrigeración es esencial para evitar que ese sistema se obstruya con sal, arena o suciedad. Además, es obligatoria la nebulización/lubricación del motor para evitar un daño excesivo del mismo debido a oxidación. Haga el lavado y la nebulización al mismo tiempo.

SWM00090

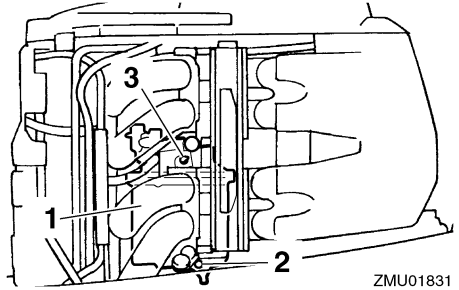
ADVERTENCIA

- No toque ni retire piezas eléctricas cuando arranque el motor o mientras esté en funcionamiento.
- Mantenga las manos, el cabello y la ropa a distancia del volante y de otras piezas giratorias mientras el motor esté en marcha.

NOTA:

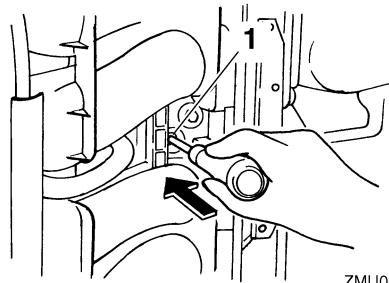
- Cuando utilice un conector de lavado, mantenga la presión adecuada para obtener un flujo continuo de agua desde el chivato del agua de refrigeración.
- Si se activa el indicador de alarma de sobret temperatura, pare el motor y consulte a su concesionario Yamaha.

6. Haga funcionar el motor a ralentí rápido durante unos pocos minutos en punto muerto.
7. Inmediatamente antes de desactivar el motor, rocíe rápida y alternativamente “aceite para nebulización” en el silenciador del aire de admisión o en el orificio de nebulización de la tapa del silenciador, si está instalada. Si se hace correctamente, el motor desprenderá excesivo humo y casi se calará.
8. Drene en un contenedor la gasolina que queda en el separador de vapores. Afloje el tornillo de drenaje y después retire el tapón. Empuje la válvula de aire con un destornillador para introducir aire en la cámara del flotador, de modo que la gasolina se drene suavemente. A continuación, apriete el tornillo de drenaje.



ZMU01831

1. Separador de vapores
2. Tornillo de drenaje
3. Tapa



ZMU04825

1. Varilla de conexión del estrangulador
9. Retire el conector de lavado.
10. Instale la capota superior.
11. Si no se dispone de “aceite para nebulización”, desactive el motor después del paso 6. A continuación, realice el procedimiento del paso 8.
12. Vacíe completamente el agua de refrigeración del motor. Limpie bien el cuerpo.
13. Si no se dispone de “aceite para nebulización”, quite la(s) bujía(s). Vierta una cucharadita de aceite de motor limpio en cada cilindro. Haga girar el motor manualmente varias veces. Vuelva a colocar la(s) bujía(s).

NOTA:

Su concesionario Yamaha puede suministrarle un conector de lavado.

Mantenimiento

SMU28401

Lubricación

1. Engrase las roscas de la(s) bujía(s) e instale éstas y apriételas al par especificado. Para información sobre la instalación de las bujías, vea la página 56.
2. Cambie el aceite para engranajes. Para las instrucciones, vea la página 63. Inspeccione el aceite para ver si hay en él agua que es indicación de un sello con fugas. La sustitución del sello debe hacerla un concesionario autorizado de Yamaha antes de utilizarlo.
3. Aplique grasa a todos los engrasadores. Para más detalles, vea la página 56.

SMU28430

Cuidado de la batería

SWM00330



ADVERTENCIA

El electrolito de la batería es peligroso; contiene ácido sulfúrico y, en consecuencia, es venenoso y muy cáustico.

Siga siempre estas medidas preventivas:

- Evite el contacto corporal con el electrolito porque puede causar graves quemaduras o daños permanentes en los ojos.
- Póngase gafas de protección cuando manipule o trabaje cerca de baterías.

Antídoto (EXTERIOR):

- PIEL - Lave con agua.
- OJOS - Lave con agua durante 15 minutos y requiera rápidamente la atención médica.

Antídoto (INTERIOR):

- Beba grandes cantidades de agua o leche, seguida de leche de magnesia, huevo batido o aceite vegetal. Requiera rápidamente la atención médica.

Las baterías generan también gas hidrógeno explosivo; en consecuencia, tome siempre las siguientes medidas preventivas:

- Cargue las baterías en un lugar bien ventilado.
- Mantenga las baterías a distancia del fuego, chispas o llamas (por ejemplo: equipos de soldadura, cigarrillos encendidos, etc.)
- NO FUME cuando cargue o manipule las baterías.

MANTENGA LAS BATERÍAS Y EL ELECTROLITO FUERA DEL ALCANCE DE LOS NIÑOS.

Las baterías varían entre los distintos fabricantes. Por tanto, no siempre son aplicables los siguientes procedimientos. Vea las instrucciones del fabricante de su batería.

Procedimiento

1. Desconecte la batería y sáquela del barco. Desconecte siempre primero el cable negativo negro para evitar el riesgo de cortocircuito.
2. Limpie la caja y los terminales de la batería. Llene cada elemento hasta el nivel superior con agua destilada.
3. Almacene la batería en una superficie nivelada en un lugar frío, seco y bien ventilado, resguardado de la luz directa del sol.
4. Compruebe una vez al mes la densidad del electrolito y recargue la batería cuando sea necesario para prolongar su duración.

SMU28442

Lavado del motor

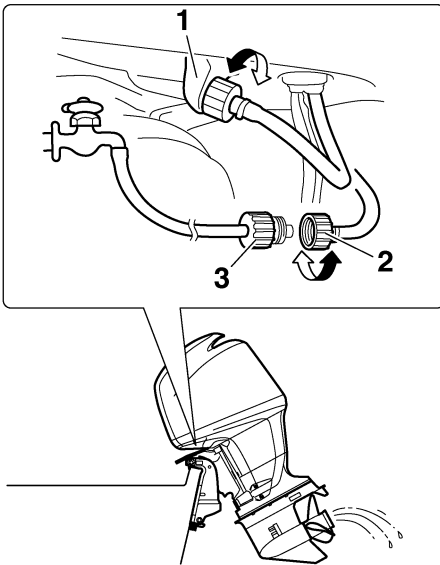
Realice este procedimiento inmediatamente después del funcionamiento para que el lavado sea más perfecto.

SCM01530

PRECAUCIÓN:

No realice este procedimiento estando el motor en funcionamiento. La bomba de agua podría dañarse y causar daños graves por sobrecalentamiento.

1. Después de apagar el motor, desenrosque el conector de la manguera de jardín del racor en la bandeja motor.



ZMU01794

1. Racor
 2. Conector manguera de jardín
 3. Adaptador para manguera de jardín
2. Rosque el adaptador para manguera de jardín a una manguera conectada a una fuente de agua dulce y, a continuación, conéctelo al conector de la manguera de jardín.

3. Con el motor apagado, abra el grifo y deje que el agua lave los conductos de refrigeración durante unos 15 minutos. Cierre el grifo y desconecte la manguera de jardín del conector de la manguera.
4. Vuelva a instalar el conector de la manguera de jardín en el racor en la bandeja motor. Apriete bien el conector.

SCM00540

PRECAUCIÓN:

No deje suelto el conector de la manguera de jardín en el racor de la bandeja motor ni que la manguera quede colgando libremente durante el trabajo normal. Puede fugarse agua por el conector en lugar de refrigerar el motor, lo que podría ser causa de una seria sobret temperatura. Asegúrese de que el conector está bien apretado en el racor después de lavar el motor.

NOTA:

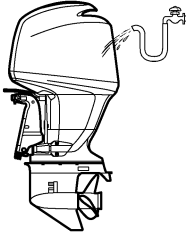
- Si se lava el motor con el barco en el agua, eleve el motor fueraborda hasta sacarlo completamente del agua para conseguir los mejores resultados.
- Para obtener información sobre el lavado del sistema de refrigeración, vea la página 48.

SMU28450

Limpieza del motor fueraborda

Después de utilizarlo, lave el exterior del motor fueraborda con agua dulce. Lave el sistema de refrigeración con agua dulce.

Mantenimiento



ZMU01795

La medida resultante de control podría poner en peligro al operador y a los pasajeros. Las piezas y accesorios originales Yamaha los puede adquirir en su concesionario Yamaha.

NOTA: _____

Para las instrucciones de lavado del sistema de refrigeración, vea la página 48.

SMU28460

Comprobación de la superficie pintada del motor

Compruebe el motor para ver si tiene rayas, muescas, o pintura desprendida. Las zonas en las que la pintura esté dañada están más expuestas a la oxidación. Si es necesario, limpie y pinte esas zonas. Puede disponer de una pintura de retoque en su concesionario Yamaha.

SMU28476

Mantenimiento periódico

SWM01070



ADVERTENCIA _____

Asegúrese de desconectar el motor cuando realice operaciones de mantenimiento a menos que se indique de otro modo. Si usted o el propietario no está familiarizado con el servicio de esta unidad, el trabajo debe hacerlo su concesionario Yamaha u otro mecánico cualificado.

SMU28510

Piezas de respeto

Si hacen falta piezas de respeto, utilice únicamente piezas originales Yamaha u otras del mismo tipo y de resistencia y materiales equivalentes. Cualquier pieza de calidad inferior podría funcionar inadecuadamente, y la pér-

SMU30563

Gráfico de mantenimiento

NOTA:

- Consulte las secciones de este capítulo para obtener una explicación sobre las acciones específicas de cada propietario.
- El ciclo de mantenimiento de estos gráficos supone un uso de 200 horas al año y una limpieza regular de los conductos de agua refrigerante. La frecuencia de mantenimiento debería ajustarse cuando se utilice el motor en condiciones adversas, como por ejemplo, durante una pesca prolongada por curriacán.
- Puede que sea necesario desmontar o reparar el motor en función de los resultados de las comprobaciones de mantenimiento.
- Las piezas y lubricantes fungibles o consumibles perderán su eficacia a lo largo del tiempo y tras un uso normal, independientemente del periodo de garantía.
- Cuando se utilice el motor en aguas turbias, con lodo, o en agua salada, deberá lavarse con agua limpia después de cada uso.

El símbolo “●” indica las comprobaciones que puede realizar usted mismo.

El símbolo “○” indica el trabajo que llevará a cabo su concesionario Yamaha.

Elemento	Acciones	Inicial		Cada	
		10 horas (1 mes)	50 horas (3 meses)	100 horas (6 meses)	200 horas (1 año)
Ánodo(s) (exterior(es))	Inspección / sustitución		●/○	●/○	
Ánodo(s) (culata, tapa del termostato)	Inspección / sustitución				○
Batería	Inspección / carga	●/○			
Conductos del agua de refrigeración	Limpieza		●	●	
Abrazadera de la capota superior	Inspección				●
Filtro de gasolina (puede desmontarse)	Inspección / limpieza	●	●	●	
Sistema de combustible	Inspección	●	●	●	
Aceite para engranajes	Cambio	●		●	
Puntos de engrase	Engrase			●	
Velocidad de ralentí	Inspección				○
PCV (Válvula reguladora de presión)	Inspección				○
Unidad de elevación y trimado	Inspección				○
Hélice y pasador de la hélice	Inspección / sustitución		●	●	

Mantenimiento

Elemento	Acciones	Inicial		Cada	
		10 horas (1 mes)	50 horas (3 meses)	100 horas (6 meses)	200 horas (1 año)
Varilla de conexión del inversor / cable del inversor	Inspección / ajuste				<input type="radio"/>
Termostato	Inspección / sustitución				<input type="radio"/>
Varilla de conexión del acelerador / cable del acelerador / puesta a punto de las válvulas aceleradoras	Inspección / ajuste				<input type="radio"/>
Bomba de agua	Inspección / sustitución				<input type="radio"/>
Aceite de motor	Inspección / cambio	●		●	
Filtro de aceite (cartucho)	Cambio				<input type="radio"/>
Bujía(s)	Limpieza / ajuste / sustitución	●			●
Correa de distribución	Inspección / sustitución			<input type="radio"/>	<input type="radio"/>

SMU28874

Tabla de mantenimiento (adicional)

Elemento	Acciones	Cada	
		500 horas (2.5 años)	1000 horas (5 años)
Correa de distribución	Sustitución		<input type="radio"/>
Holgura de la válvula (DOHC = Doble árbol de levas en cabeza)	Inspección / ajuste	<input type="radio"/>	
Filtro de gasolina (depósito separador de vapores)	Sustitución		<input type="radio"/>
Ánodo(s) (tapa de escape, cubrejuntas)	Sustitución		<input type="radio"/>
Guía de escape, colector de escape	Inspección / sustitución		<input type="radio"/>

SMU28910

NOTA:

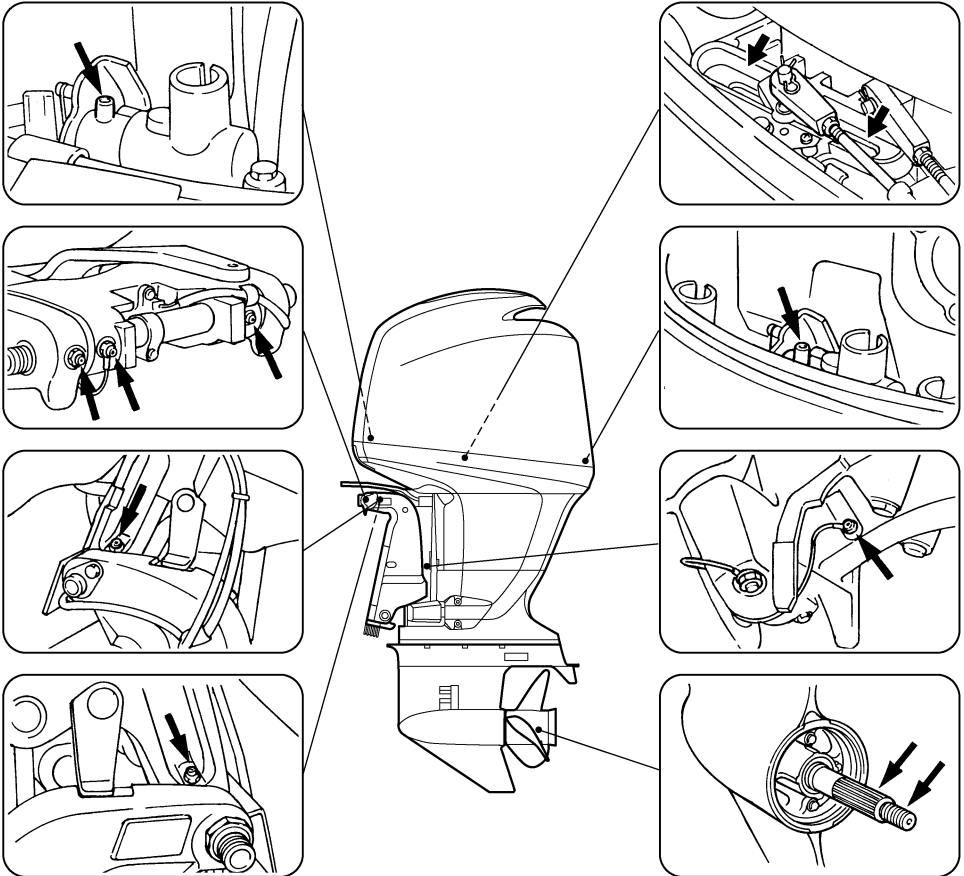
Cuando se utilice gasolina con plomo o con alto contenido de azufre, puede ser necesario inspeccionar la holgura de válvulas con mayor frecuencia que cada 500 horas.

SMU28940

Engrase

Grasa tipo A de Yamaha (grasa resistente al agua)

Grasa tipo D de Yamaha (grasa resistente a la corrosión; para el eje de la hélice)



SMU28952

Limpeza y ajuste de la bujía

SWM00560

⚠ ADVERTENCIA

Cuando desmonte o instale una bujía, cuide de no dañar el aislador. Un aislador dañado podría dar lugar a chispas exteriores, que darían por resultado explosión o incendio.

ZMU01796

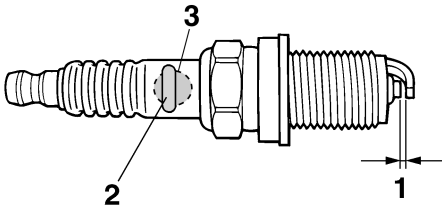
La bujía es un importante componente del motor que es fácil de inspeccionar. El estado de la bujía puede indicar en cierto modo el estado del motor. Por ejemplo, si estuviera muy blanca la porcelana del electrodo central, podría tal vez indicar una fuga del aire de admisión o problema de carburación en ese cilindro. No intente diagnosticar por su cuenta ningún problema. Por el contrario, lleve el mo-

Mantenimiento

tor fueraborda a un concesionario Yamaha. Debe desmontar e inspeccionar periódicamente la bujía porque el calor y los depósitos en ella hacen que se rompa y erosione lentamente. Si fuera excesiva la erosión del electrodo, o si fueran demasiado grandes la carbonilla y otros depósitos, debe reemplazar la bujía por otra del tipo correcto.

Bujía estándar:
LFR5A-11

Antes de instalar la bujía, mida la separación entre electrodos con un medidor de espesores; ajuste la separación según las especificaciones, si es necesario.



ZMU01797

1. Huelgo de la bujía
2. Número de referencia de la bujía
3. Marca de D.I. de la bujía (NGK)

Huelgo de la bujía:
1.0–1.1 mm (0.039–0.043 in)

Cuando instale la bujía, limpie siempre la superficie de la junta y utilice una nueva. Elimine toda suciedad del fileteado y rosque la bujía al par de apriete correcto.

Par de apriete de la bujía:
25.0 Nm (18.4 ft-lb) (2.55 kgf-m)

NOTA: Si no se dispone de llave dinamométrica para instalar la bujía, una buena estimación del par correcto es dar 1/4 a 1/2 más de vuelta al apretar con la mano. Ajuste la bujía al par correcto lo antes posible con una llave dinamométrica.

SMU28962

Comprobación del sistema de combustible

SWM00060

⚠ ADVERTENCIA

La gasolina y sus vapores son muy inflamables y explosivos. Manténgase a distancia de chispas, cigarrillos, llamas u otras fuentes de encendido.

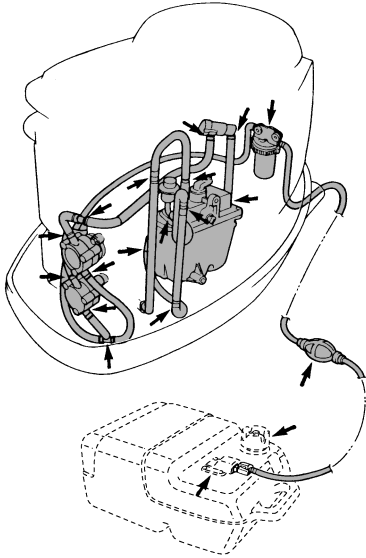
SWM00910

⚠ ADVERTENCIA

Las fugas de combustible pueden ser causa de incendio o explosión.

- Compruebe periódicamente si hay fugas de combustible.
- Si existen fugas de combustible, debe reparar el sistema de combustible un mecánico cualificado. Unas reparaciones incorrectas pueden hacer inseguro el funcionamiento del motor fueraborda.

Compruebe si hay fugas, grietas, u otros defectos en los tubos de combustible. Si existe algún problema, su concesionario Yamaha u otro mecánico cualificado debe repararlo inmediatamente.



ZMU01798

Puntos de comprobación

- Fugas en piezas del sistema de combustible
- Fugas en la unión del tubo de combustible
- Grietas u otro daño en el tubo de combustible
- Fugas en el conector de combustible

SMU29073

Cambio del aceite de motor

SWM00760

⚠ ADVERTENCIA

- Evite vaciar el aceite del motor inmediatamente después de parar el motor. El aceite estará caliente y debe manipularse con cuidado para evitar posibles quemaduras.
- Asegúrese de que el motor fueraborda está fijado correctamente al peto de popa o a un soporte estable.

SCM00970

PRECAUCIÓN:

- Evite que rebose el aceite y asegúrese de que el motor fueraborda está en posición vertical (no inclinado) cuando compruebe y cambie el aceite del motor.
- Si el nivel de aceite se encuentra por encima de la marca de nivel superior, vacíe aceite hasta que el nivel sea el especificado. Si se añade una cantidad excesiva de aceite, podrían producirse fugas o daño.

SCM01240

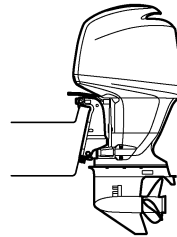
PRECAUCIÓN:

Cambie el aceite de motor después de las 10 primeras horas de funcionamiento y, a partir de entonces, cada 100 horas o a intervalos de 6 meses. De lo contrario el motor se desgastará rápidamente.

NOTA:

Cambie el aceite de motor cuando todavía esté caliente el aceite.

1. Ponga el motor fueraborda en posición vertical (no inclinado).

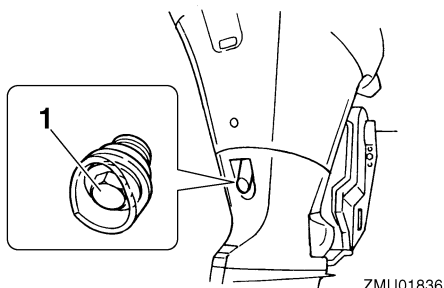


ZMU01835

2. Prepare un contenedor apropiado con una capacidad superior a la del aceite del motor. Afloje y retire el tornillo de drenaje sujetando el contenedor debajo del orificio de drenaje. Retire a continuación el

Mantenimiento

tapón de llenado de aceite. Deje que el aceite se vacíe completamente. Limpie de inmediato el aceite que pueda haberse derramado.



1. Tornillo de drenaje

3. Coloque una junta nueva en el tornillo de drenaje de aceite. Aplique una pequeña cantidad de aceite a la junta y vuelva a instalar el tornillo de drenaje.

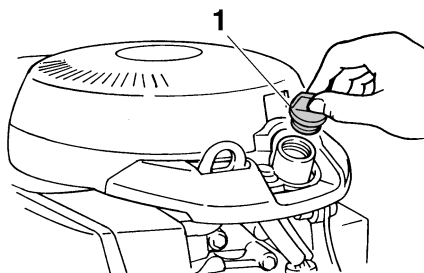
Par de apriete del tornillo de drenaje:
28.0 Nm (20.7 ft-lb) (2.86 kgf-m)

NOTA:

Si no se dispone de llave dinamométrica para instalar el tornillo de drenaje, apriételo con la mano hasta el momento exacto en que la junta haga contacto con la superficie del orificio de drenaje. A continuación, dé 1/4 a 1/2 vuelta más. Apriete el tornillo de drenaje al par correcto lo antes posible con una llave dinamométrica.

4. Añada la cantidad correcta de aceite a través del orificio del tapón de llenado. Instale el tapón de llenado.

Aceite de motor recomendado:
Aceite de motor de fuera de borda de 4-tiempos
Cantidad de aceite de motor (excluido el filtro de aceite):
5.2 L (5.50 US qt) (4.58 Imp.qt)



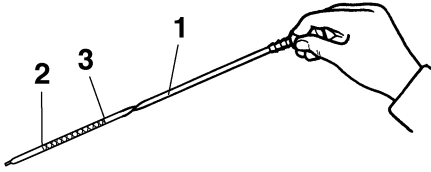
1. Tapón de llenado de aceite
5. Arranque el motor y compruebe que el indicador de aviso de baja presión del aceite (si está instalado) se apaga. Asegúrese de que no hay fugas de aceite.

SCM00680

PRECAUCIÓN:

Si el indicador de aviso de baja presión del aceite no se apaga o si hay fugas de aceite, pare el motor y localice la causa. El funcionamiento continuado con un problema podría ser causa de serios daños al motor. Consulte a su concesionario Yamaha si no pudiera localizarse y corregirse el problema.

6. Pare el motor y espere 3 minutos. Vuelva a verificar el nivel de aceite con la sonda de nivel para asegurarse de que el nivel queda entre las marcas superior e inferior. Si queda por debajo de la marca inferior, añada aceite, y si queda por encima de la marca superior, vacíe aceite hasta el nivel especificado.



ZMU01822

1. Sonda de nivel
 2. Marca de nivel inferior
 3. Marca de nivel superior
7. Deseche el aceite usado según las disposiciones locales.

NOTA:

- Para más información sobre la eliminación del aceite usado, consulte a su concesionario Yamaha.
- Cambie el aceite con mayor frecuencia cuando el motor funcione en condiciones adversas, como por ejemplo cuando se navega a baja velocidad durante períodos prolongados de tiempo.

SMU29112

Comprobación de los cables y conectores

- Compruebe que cada uno de los cables de toma de tierra está firmemente sujeto.
- Compruebe que cada conector está bien acoplado.

SMU29120

Fugas de escape

Arranque el motor y compruebe que no hay fugas de escape por las uniones entre la tapa del escape, la culata y el cilindro.

SMU29130

Fugas de agua

Arranque el motor y compruebe que no hay fugas de agua por las uniones entre la tapa del escape, la culata y el cilindro.

SMU29140

Fugas de aceite del motor

Compruebe si hay fugas de aceite alrededor del motor.

NOTA:

Si hay alguna fuga, consulte a su concesionario Yamaha.

SMU29153

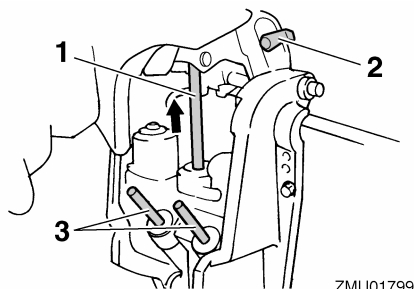
Comprobación del sistema de elevación y trimado del motor

SWM00430

⚠ ADVERTENCIA

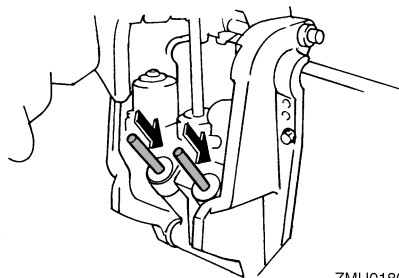
- No pase nunca bajo la cola mientras el motor esté elevado, aunque esté bloqueado el soporte del motor elevado. Podrían producirse graves lesiones si cayese accidentalmente el motor fueraborda.
- Antes de realizar esta prueba, asegúrese de que nadie se encuentra bajo el motor fueraborda.

1. Compruebe la unidad de elevación y trimado para ver si hay señales de fugas de aceite.
2. Accione cada uno de los interruptores de elevación y trimado del motor en el control remoto y en la bandeja motor (si están instalados) para comprobar el funcionamiento de todos los interruptores.
3. Eleve el motor fueraborda y compruebe que el vástago de elevación y las varillas de trimado están extendidos completamente.



ZMU01799

1. Vástago de elevación
 2. Soporte del motor elevado
 3. Varillas de trimado
4. Utilice el soporte del motor elevado para bloquear el motor en la posición hacia arriba. Accione brevemente el interruptor de bajada para que el motor quede apoyado en el soporte del motor elevado.
 5. Compruebe que el vástago de elevación y las varillas de trimado no están oxidados ni tienen otros defectos.
 6. Active el interruptor de bajada hasta que las varillas de trimado queden retraídos completamente en los cilindros.



ZMU01800

7. Active el interruptor de máximo trimado hasta que el vástago de elevación quede totalmente extendido. Desbloquee el soporte del motor elevado.
8. Baje el motor fueraborda. Compruebe que el vástago de elevación y las varillas de trimado funcionan suavemente.

NOTA: _____

Consulte a su concesionario Yamaha si algo no funciona normalmente.

SMU29171

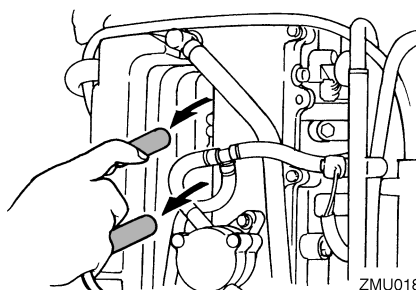
Comprobación de la hélice

SWM00321

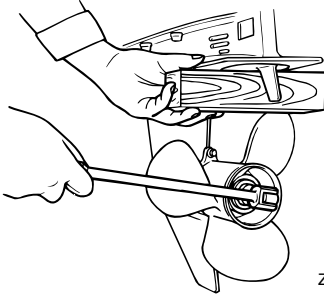
! ADVERTENCIA

Podría sufrir serios daños si el motor arrancase accidentalmente estando cerca de la hélice.

- **Antes de la inspección, extracción o instalación de la hélice, saque de las bujías sus pipetas. Además, ponga el control del inversor en punto muerto, ponga el interruptor principal en la posición "OFF" (desactivado) y retire la llave; a continuación, separe el cable del interruptor de parada del motor. Suelte el desconector de la batería si su barco tuviera uno.**
- **No sujete la hélice con la mano cuando afloje o apriete su tuerca. Coloque un bloque de madera entre la placa antica-vitación y la hélice para evitar el giro de la hélice.**



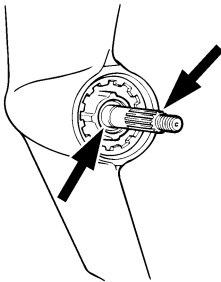
ZMU01801



ZMU01897

Puntos de comprobación

- Compruebe cada una de las palas de la hélice para ver si están desgastadas, muestran erosión por cavitación o ventilación, o cualquier otro daño.
- Compruebe si está dañado el eje de la hélice.
- Compruebe si se han desgastado o dañado las estrías / el pasador de seguridad.
- Compruebe si está enredado en el eje de la hélice algún sedal.



ZMU01803

- Compruebe si está dañado el sello de aceite del eje de la hélice.

NOTA:

Si está instalado el pasador de seguridad: está diseñado para romperse si la hélice incide contra un obstáculo duro bajo el agua a fin de proteger esa hélice y su mecanismo de

transmisión. En esta situación, la hélice gira libremente en el eje. Si ocurre así, hay que reemplazar el pasador de seguridad.

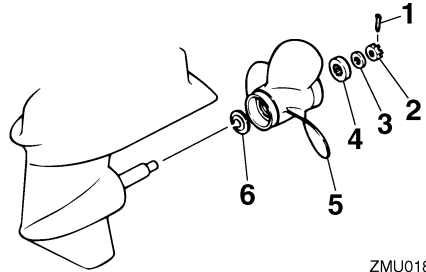
SMU30660

Desmontaje de la hélice

SMU29194

Modelos de estrías

1. Enderece el pasador de la hélice y sáquelo utilizando unos alicates.
2. Quite la tuerca de la hélice, la arandela, y el separador (si está instalado).



ZMU01804

1. Pasador de la hélice
2. Tuerca de la hélice
3. Arandela
4. Separador
5. Hélice
6. Arandela de empuje

3. Quite la hélice y la arandela de empuje.

SMU30670

Instalación de la hélice

SMU29242

Modelos acanalados

SWM00770

ADVERTENCIA

En los modelos de contrarrotación, asegúrese de utilizar una hélice prevista para rotación en sentido antihorario. Estas hélices se identifican con la letra "L" a continuación de la indicación de tamaño en la hélice. En cualquier otro caso, el barco podría desplazarse en sentido opuesto al deseado.

Mantenimiento

SCM00340

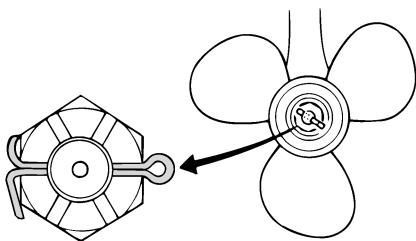
PRECAUCIÓN:

- Cerciórese de instalar la arandela de empuje antes de colocar la hélice, porque de lo contrario podrían dañarse la carcasa inferior y el cubo de la hélice.
- Cerciórese de utilizar un nuevo pasador de la hélice y doblar bien los extremos. Si no se hace así, la hélice podría salirse durante el funcionamiento y perderse.

1. Aplique grasa marina de Yamaha o una grasa resistente a la corrosión al eje de la hélice.
2. Instale la arandela de empuje y la hélice en el eje de la hélice.
3. Instale el espaciador y la arandela. Apriete la tuerca de hélice hasta alcanzar la torsión especificada.

Torsión de ajuste de la tuerca de hélice:
55.0 Nm (40.6 ft-lb) (5.61 kgf-m)

4. Alinee la tuerca de hélice con el orificio del eje de la hélice. Inserte un nuevo pasador en el orificio y doble los extremos.



ZMU01805

NOTA:

Si la tuerca de hélice no está alineada con el orificio del eje de la hélice después de ajustarla hasta la torsión especificada, apriétela más para alinearla con el orificio.

SMU29282

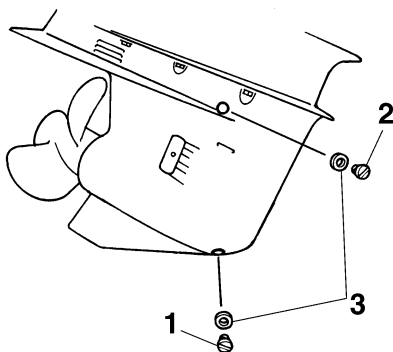
Cambio del aceite para engranajes

SWM00800

! ADVERTENCIA

- Asegúrese de que el motor fueraborda está fijado correctamente al peto de popa o a un soporte estable. Si le cae encima el motor fueraborda, podría sufrir graves lesiones.
- No pase nunca bajo la cola mientras el motor esté elevado, aunque esté bloqueado el soporte o la varilla del motor elevado. Podrían producirse graves lesiones si cayese accidentalmente el motor fueraborda.

1. Incline el motor fueraborda de tal manera que el tornillo de drenaje de aceite para engranajes quede en el punto más bajo posible.
2. Coloque un contenedor adecuado debajo de la caja de cambios.
3. Retire la junta y el tornillo de drenaje de aceite para engranajes.



ZMU01806

1. Tornillo de drenaje del aceite para engranajes
2. Tapón del nivel de aceite
3. Junta

NOTA: _____

- Si el motor dispone de un tornillo de drenaje de aceite para engranajes magnético, retire todas las partículas metálicas del tornillo antes de instalarlo.
- Utilice siempre juntas nuevas. No vuelva a utilizar las juntas ya retiradas.

4. Retire la junta y el tapón del indicador del nivel de aceite para dejar que el aceite se drene por completo.

SCM00710

PRECAUCIÓN: _____

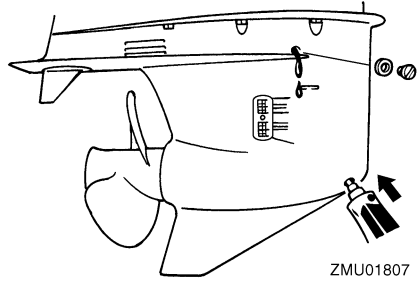
Inspeccione el aceite usado una vez drenado. Si el aceite presenta un aspecto lechoso, habrá penetrado agua en la caja de engranajes, lo cual puede dañar los engranajes. Consulte a un concesionario Yamaha para reparar los sellos de la cola.

NOTA: _____

Para deshacerse del aceite usado, consulte en su concesionario Yamaha.

5. Con el motor fueraborda en posición vertical y un dispositivo de llenado flexible o presurizado, inyecte el aceite para engranajes en el orificio del tornillo de drenaje de aceite.

Aceite para engranajes recomendado:
Aceite de engranaje hipoidales SAE #90
Cantidad de aceite para engranajes:
F150AET 980.0 cm³ (33.13 US oz)
(34.56 Imp.oz)
FL150AET 870.0 cm³ (29.41 US oz)
(30.68 Imp.oz)



6. Coloque una nueva junta en el tapón del indicador del nivel de aceite. Cuando el aceite empiece a salir del orificio del tapón del indicador del nivel de aceite, inserte y apriete el tapón.
7. Coloque una nueva junta en el tornillo de drenaje de aceite para engranajes. Inserte y apriete el tornillo de drenaje de aceite para engranajes.

SMU29312

Inspección y sustitución del (de los) ánodo(s)

Los motores fueraborda Yamaha están protegidos contra la corrosión con ánodos fungibles. Inspeccione periódicamente los ánodos exteriores. Quite las capas de óxido de las superficies de los ánodos. Consulte a su concesionario Yamaha para sustituir los ánodos exteriores.

SCM00720

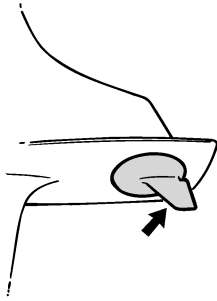
PRECAUCIÓN: _____

No pinte los ánodos, porque podría perjudicarse su eficacia.

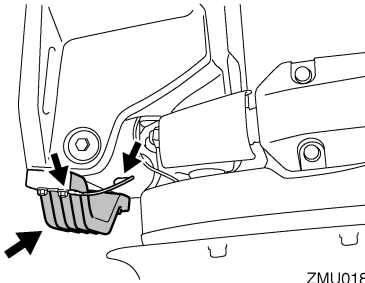
NOTA: _____

Inspeccione los cables de tierra unidos a los ánodos exteriores en los modelos equipados con ellos. Consulte a su concesionario Yamaha para inspeccionar y sustituir los ánodos interiores unidos al motor.

Mantenimiento



ZMU01808



ZMU01809

SMU29320

Comprobación de la batería (para modelos de arranque eléctrico)

SWM00330

ADVERTENCIA

El electrolito de la batería es peligroso; contiene ácido sulfúrico y, en consecuencia, es venenoso y muy cáustico.

Siga siempre estas medidas preventivas:

- Evite el contacto corporal con el electrolito porque puede causar graves quemaduras o daños permanentes en los ojos.
- Póngase gafas de protección cuando manipule o trabaje cerca de baterías.

Antídoto (EXTERIOR):

- **PIEL** - Lave con agua.
- **OJOS** - Lave con agua durante 15 minutos y requiera rápidamente la atención médica.

Antídoto (INTERIOR):

- Beba grandes cantidades de agua o leche, seguida de leche de magnesia, huevo batido o aceite vegetal. Requiera rápidamente la atención médica.

Las baterías generan también gas hidrógeno explosivo; en consecuencia, tome siempre las siguientes medidas preventivas:

- Cargue las baterías en un lugar bien ventilado.
- Mantenga las baterías a distancia del fuego, chispas o llamas (por ejemplo: equipos de soldadura, cigarrillos encendidos, etc.)
- **NO FUME** cuando cargue o manipule las baterías.

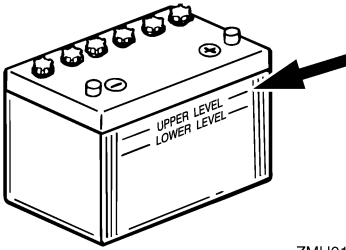
MANTENGA LAS BATERÍAS Y EL ELECTROLITO FUERA DEL ALCANCE DE LOS NIÑOS.

SCM00360

PRECAUCIÓN:

- Una batería mal mantenida se deteriora rápidamente.
- El agua corriente ordinaria contiene minerales que son perjudiciales para la batería, y no debe utilizarse para la reposición.

1. Compruebe el nivel del electrolito una vez al mes, por lo menos. Llene hasta el nivel recomendado por el fabricante cuando sea necesario. Rellene únicamente con agua destilada (o agua pura desionizada apropiada para utilizarla con baterías).



ZMU01810

2. Mantenga siempre la batería en buen estado de carga. La instalación de un voltímetro le ayudará a controlar su batería. Si no utiliza el barco durante uno o más meses, extraiga la batería del barco y almacénela en un lugar frío y oscuro. Recargue completamente la batería antes de utilizarla.
3. Si la batería se almacena durante más de un mes, compruebe la densidad del fluido una vez al mes, por lo menos, y recargue la batería cuando esté baja.

NOTA:

Consulte a su concesionario Yamaha cuando cargue o recargue baterías.

SMU30051

Conexión de la batería

SWM00570

ADVERTENCIA

Monte el soporte de la batería de forma segura en un lugar seco, bien ventilado y exento de vibraciones del barco. Instale la batería completamente cargada en el soporte.

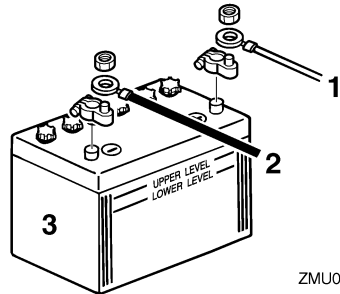
SCM01121

PRECAUCIÓN:

- Asegúrese de que el interruptor principal (en los modelos aplicables) está en "OFF" (desactivado) antes de trabajar con la batería.

- La inversión de los cables de la batería dañará los componentes eléctricos.
- Cuando instale la batería empiece por conectar el cable ROJO y cuando la retire, desconecte primero el cable NEGRO. De lo contrario, se podrían dañar los componentes eléctricos.
- Los contactos eléctricos de la batería y los cables deben estar limpios y conectados correctamente, ya que de lo contrario la batería no podrá arrancar el motor.

Conecte en primer lugar el cable ROJO de la batería al polo POSITIVO (+). A continuación, conecte el cable NEGRO de la batería al polo NEGATIVO (-).



ZMU04407

1. Cable rojo
2. Cable negro
3. Batería

Conexión de una batería para accesorios (opcional)

1. Separe del motor fueraborda la tapa del acoplador de la batería para accesorios.
2. Conecte el acoplador de la batería para accesorios al acoplador del cable de la misma (opcional). Utilice un cable de conexión entre los polos (-) de la batería para arranque y de la batería para accesorios. Vea las figuras de las conexiones

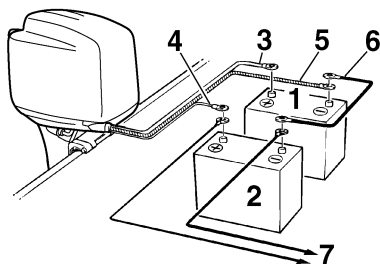
Mantenimiento

del cableado. Este cable debe ser más grueso que el de la batería para arranque.

SWM00600

ADVERTENCIA

Si utiliza un cable más pequeño, existirá un riesgo de incendio.



ZMU01839

1. Batería para arranque
2. Batería para accesorios
3. Cable rojo grande de batería para arranque
4. Cable rojo pequeño de carga de batería para accesorios (parte opcional)
5. Cable negro grande
6. Cable de conexión negativo
7. Alimentación para accesorios

NOTA:

Si se conecta una batería para accesorios, consulte a su concesionario Yamaha sobre los cables correctos.

SMU29370

Desconexión de la batería

Desconecte en primer lugar el cable NEGRO del terminal NEGATIVO (-). A continuación, desconecte el cable ROJO del terminal POSITIVO (+).

SMU29390

Comprobación de la capota superior

Compruebe el conector de la capota superior empujándolo con ambas manos. Si está suelto, haga que lo repare su concesionario Yamaha.



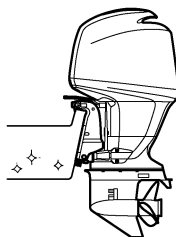
ZMU01812

SMU29400

Revestimiento del fondo del barco

Un casco limpio mejora el rendimiento del barco. El fondo del barco debe mantenerse lo más limpio posible de todas las adherencias marinas. Si fuera necesario, el fondo del barco puede revestirse con una pintura antiadherente aprobada en su país para inhibir las adherencias marinas.

No utilice pintura antiadherente que tenga cobre o grafito. Estas pinturas pueden ser causa de una corrosión más rápida del motor.



ZMU01813

SMU29424

Localización de averías

Un problema en los sistemas de combustible, compresión o encendido puede ser causa de un mal arranque, pérdida de potencia u otros problemas. Esta sección describe las comprobaciones básicas y los posibles remedios, y cubre todos los motores fueraborda Yamaha. Por consiguiente, algunos elementos pueden no ser aplicables a su modelo.

Si su motor fueraborda requiere reparación, llévelo a su concesionario Yamaha.

Si parpadea el indicador de aviso de avería del motor, consulte a su concesionario Yamaha.

El arranque no funciona.

P. ¿Es débil o baja la capacidad de la batería?

R. Compruebe el estado de la batería. Use la batería de la capacidad recomendada.

P. ¿Están sueltas o corroídas las conexiones de la batería?

R. Apriete los cables de la batería y limpie los polos.

P. ¿Está abierto el fusible del relé de arranque eléctrico o el circuito eléctrico?

R. Compruebe la causa de la sobrecarga eléctrica y repare. Cambie el fusible por uno del amperaje correcto.

P. ¿Están defectuosos los componentes del arranque?

R. Solicite el servicio de un concesionario Yamaha.

P. ¿Está la palanca de cambio en una marcha?

R. Cambie a punto muerto.

El motor no arranca (el arranque funciona).

P. ¿Está vacío el tanque de combustible?

R. Llene el tanque con combustible limpio y nuevo.

P. ¿Está el combustible contaminado o deteriorado?

R. Llene el tanque con combustible limpio y nuevo.

P. ¿Está obstruido el filtro de gasolina?

R. Limpie o cambie el filtro.

P. ¿Es incorrecto el procedimiento de arranque?

R. Vea la página 35.

P. ¿Funciona mal la bomba de gasolina?

R. Solicite el servicio de un concesionario Yamaha.

P. ¿Está(n) sucia(s) la(s) bujía(s) o es(son) del tipo incorrecto?

R. Inspeccione la(s) bujía(s). Limpie o cambie por el tipo recomendado.

P. ¿Está(n) incorrectamente colocada(s) la(s) pipeta(s) de bujía?

R. Compruebe la(s) pipeta(s) y colóquela(s) bien.

P. ¿Están dañados los cables del encendido o mal conectados?

R. Compruebe los cables para ver si están desgastados o rotos. Apriete todas las conexiones sueltas. Cambie los cables desgastados o rotos.

P. ¿Están defectuosas las partes del encendido?

Corrección de averías

R. Solicite el servicio de un concesionario Yamaha.

P. ¿No está fijo el cable del interruptor de parada del motor?

R. Fije el cable.

P. ¿Están dañadas las partes interiores del motor?

R. Solicite el servicio de un concesionario Yamaha.

El motor tiene un ralentí irregular o se ca-la.

P. ¿Está(n) sucia(s) la(s) bujía(s) o es(son) del tipo incorrecto?

R. Inspeccione la(s) bujía(s). Limpie o cambie por el tipo recomendado.

P. ¿Está obstruido el sistema de combustible?

R. Compruebe si está aplastado o retorcido el tubo de combustible o si hay otras obstrucciones en el sistema de combustible.

P. ¿Está el combustible contaminado o deteriorado?

R. Llene el tanque con combustible limpio y nuevo.

P. ¿Está obstruido el filtro de gasolina?

R. Limpie o cambie el filtro.

P. ¿Están defectuosas las partes del encendido?

R. Solicite el servicio de un concesionario Yamaha.

P. ¿Se ha activado el sistema de alarma?

R. Localice y corrija la causa de la alarma.

P. ¿Es incorrecto el huelgo de la bujía?

R. Inspeccione y ajuste como se especifica.

P. ¿Están dañados los cables del encendido o mal conectados?

R. Compruebe los cables para ver si están desgastados o rotos. Apriete todas las conexiones sueltas. Cambie los cables desgastados o rotos.

P. ¿No se utiliza el aceite de motor especificado?

R. Compruebe y cambie el aceite del tipo especificado.

P. ¿Está el termostato defectuoso u obstruido?

R. Solicite el servicio de un concesionario Yamaha.

P. ¿Son incorrectos los ajustes del carburador?

R. Solicite el servicio de un concesionario Yamaha.

P. ¿Está dañada la bomba de gasolina?

R. Solicite el servicio de un concesionario Yamaha.

P. ¿Está cerrado el suspiro del tanque de combustible?

R. Abra el suspiro del tanque.

P. ¿Está sacado el tirador del estrangulador?

R. Vuelva a ponerlo en la posición inicial.

P. ¿Es excesivamente alto el ángulo del motor?

R. Vuelva a ponerlo en la posición normal de trabajo.

Corrección de averías

P. ¿Está obstruido el carburador?

R. Solicite el servicio de un concesionario Yamaha.

P. ¿Está incorrectamente conectado el conector de gasolina?

R. Conéctelo correctamente.

P. ¿Es incorrecto el ajuste de la válvula de mariposa del carburador?

R. Solicite el servicio de un concesionario Yamaha.

P. ¿Está desconectado el cable de la batería?

R. Conéctelo bien.

El zumbador de alarma suena o se ilumina el indicador.

P. ¿Está obstruido el sistema de refrigeración?

R. Compruebe si está obstruida la entrada de agua.

P. ¿Es bajo el nivel del aceite de motor?

R. Llene el depósito con el aceite de motor especificado.

P. ¿Es incorrecto el margen de temperaturas de la bujía?

R. Inspeccione la bujía y cámbiela por el tipo recomendado.

P. ¿No se utiliza el aceite de motor especificado?

R. Compruebe y cambie el aceite del tipo especificado.

P. ¿Está el aceite de motor contaminado o deteriorado?

R. Cambie el aceite por uno nuevo y del tipo especificado.

P. ¿Está obstruido el filtro de aceite?

R. Solicite el servicio de un concesionario Yamaha.

P. ¿Funciona mal la bomba de alimentación/inyección de aceite?

R. Solicite el servicio de un concesionario Yamaha.

P. ¿Está la carga del barco inadecuadamente distribuida?

R. Distribuya la carga para colocar el barco en un plano nivelado.

P. ¿Está defectuosa la bomba de agua o el termostato?

R. Solicite el servicio de un concesionario Yamaha.

P. ¿Hay exceso de agua en la taza del filtro de gasolina?

R. Vacíe la taza del filtro.

Pérdida de potencia del motor.

P. ¿Está dañada la hélice?

R. Haga que se repare o sustituya la hélice.

P. ¿Es incorrecto el paso o diámetro de la hélice?

R. Instale la hélice correcta para que el motor fueraborda trabaje a su velocidad recomendada (rpm).

P. ¿Es incorrecto el ángulo de trimado?

R. Ajuste el ángulo de trimado para conseguir el funcionamiento más eficiente.

Corrección de averías

P. ¿Está el motor montado a una altura incorrecta en el peto de popa?

R. Disponga el ajuste del motor a la altura adecuada en el peto de popa.

P. ¿Se ha activado el sistema de alarma?

R. Localice y corrija la causa de la alarma.

P. ¿Está el fondo del barco ensuciado con adherencia marina?

R. Limpie el fondo del barco.

P. ¿Está(n) sucia(s) la(s) bujía(s) o es(son) del tipo incorrecto?

R. Inspeccione la(s) bujía(s). Limpie o cambie por el tipo recomendado.

P. ¿Hay algas u otra materia extraña enredadas en la caja de engranajes?

R. Quite la materia extraña y limpie la cola.

P. ¿Está obstruido el sistema de combustible?

R. Compruebe si está aplastado o retorcido el tubo de combustible o si hay otras obstrucciones en el sistema de combustible.

P. ¿Está obstruido el filtro de gasolina?

R. Limpie o cambie el filtro.

P. ¿Está el combustible contaminado o deteriorado?

R. Llene el tanque con combustible limpio y nuevo.

P. ¿Es incorrecto el huelgo de la bujía?

R. Inspeccione y ajuste como se especifica.

P. ¿Están dañados los cables del encendido o mal conectados?

R. Compruebe los cables para ver si están desgastados o rotos. Apriete todas las conexiones sueltas. Cambie los cables desgastados o rotos.

P. ¿Están defectuosos los componentes eléctricos?

R. Solicite el servicio de un concesionario Yamaha.

P. ¿No se utiliza el combustible especificado?

R. Cambie el combustible por uno del tipo especificado.

P. ¿No se utiliza el aceite de motor especificado?

R. Compruebe y cambie el aceite del tipo especificado.

P. ¿Está el termostato defectuoso u obstruido?

R. Solicite el servicio de un concesionario Yamaha.

P. ¿Está cerrado el suspiro del tanque?

R. Abra el suspiro del tanque.

P. ¿Está dañada la bomba de gasolina?

R. Solicite el servicio de un concesionario Yamaha.

P. ¿Está incorrectamente conectado el conector de gasolina?

R. Conéctelo correctamente.

P. ¿Es incorrecto el margen de temperaturas de la bujía?

R. Inspeccione la bujía y cámbiela por el tipo recomendado.

P. ¿Está rota la correa de transmisión de la bomba de gasolina de alta presión?

R. Solicite el servicio de un concesionario Yamaha.

P. ¿No responde adecuadamente el motor a la posición de la palanca del inversor?

R. Solicite el servicio de un concesionario Yamaha.

El motor vibra excesivamente.

P. ¿Está dañada la hélice?

R. Haga que se repare o sustituya la hélice.

P. ¿Está dañado el eje de la hélice?

R. Solicite el servicio de un concesionario Yamaha.

P. ¿Hay algas u otra materia extraña enredadas en la hélice?

R. Quite y limpie la hélice.

P. ¿Está suelto el perno de montaje del motor?

R. Apriete el perno.

P. ¿Está el pivote de la dirección suelto o dañado?

R. Apriete o solicite el servicio de un concesionario Yamaha.

SMU29433

Acción temporal en caso de emergencia

SMU29440

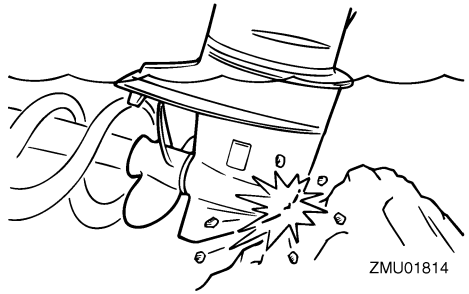
Daño por impacto

SWM00870

ADVERTENCIA

El motor fueraborda puede dañarse seriamente por una colisión durante el funcionamiento o cuando se le remolca. El daño podría hacer inseguro el funcionamiento del motor fueraborda.

Si el motor fueraborda choca contra un objeto en el agua, siga el procedimiento que se indica a continuación.



1. Pare el motor inmediatamente.
2. Inspeccione el sistema de control y todos los componentes para ver si están dañados. Inspeccione también el posible daño del barco.
3. Exista o no daño, regrese despacio y con cuidado al puerto más próximo.
4. Haga que un concesionario Yamaha inspeccione el motor fueraborda antes de volverlo a poner en funcionamiento.

SMU29450

Funcionamiento con un solo motor

Cuando utilice sólo un motor en caso de emergencia, cerciéndose de mantener elevado el que no use y opere el otro motor a baja velocidad.

SCM00370

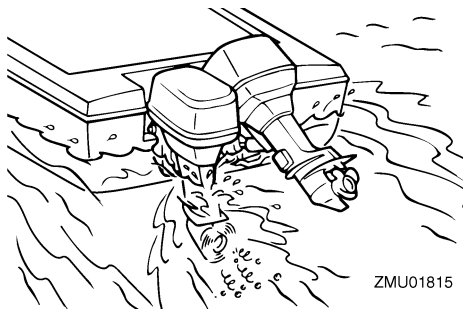
PRECAUCIÓN:

Si se opera el barco con un motor en el agua pero sin estar en funcionamiento, puede entrar agua en el tubo de escape debido a la acción del oleaje, provocando daño al motor.

Corrección de averías

NOTA:

Cuando manibre a baja velocidad, como en las proximidades de un muelle, se recomienda tener en funcionamiento ambos motores, con uno de ellos, si es posible, en punto muerto.



ZMU01815

SMU29471

Sustitución del fusible

Si se funde el fusible, quite la tapa eléctrica, abra el portafusibles y extraiga el fusible con un extractor de fusibles (si está instalado). Cámbielo por uno de respeto del amperaje correcto.

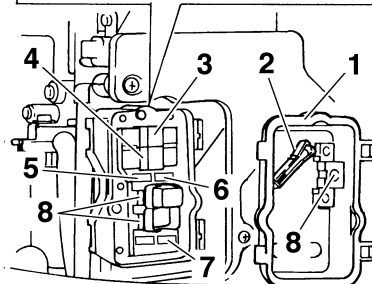
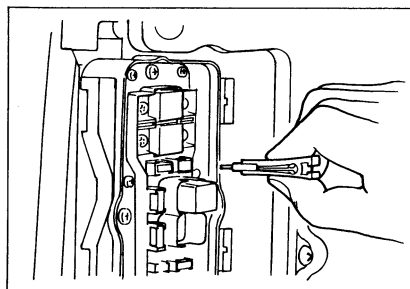
SWM00630

ADVERTENCIA

Asegúrese de utilizar el fusible especificado. Un fusible incorrecto o un trozo de cable puede permitir un paso excesivo de corriente. Esto puede ser causa de daño del sistema eléctrico y de peligro de incendio.

NOTA:

Si vuelve a fundirse de inmediato el nuevo fusible, consulte a su concesionario Yamaha.



ZMU01816

1. Tapa eléctrica
2. Extractor de fusibles
3. Fusible para accesorios (50 A)
4. Fusible principal (50 A)
5. Fusible del interruptor principal / interruptor de trimado (20 A)
6. Fusible de la unidad de control del motor / bobina de encendido / bomba de combustible eléctrica / inyector de gasolina / ISC (control de velocidad de ralentí) (20 A)
7. Fusible del relé de arranque (30 A)
8. Fusible de respeto (20 A, 30 A, 50 A)

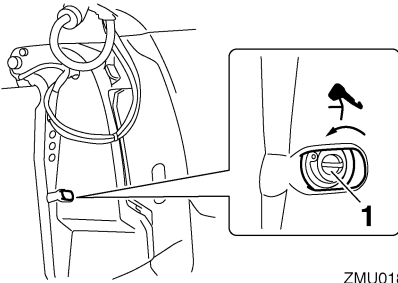
SMU29522

La elevación y trimado de motor / la elevación hidráulica no funciona

Si el motor no se puede descender o elevar con la elevación y trimado de motor / la elevación hidráulica porque la batería no está cargada o existe un fallo en la unidad de elevación y trimado de motor / la unidad de elevación hidráulica, el motor se puede elevar manualmente.

Corrección de averías

1. Afloje el tornillo de la válvula manual girándolo en sentido antihorario hasta que haga tope.



ZMU01817

1. Tornillo de la válvula manual
2. Ponga el motor en la posición deseada y, a continuación, apriete el tornillo de la válvula manual girándolo en sentido horario.

SMU31601

El indicador de aviso del separador de agua parpadea mientras se navega

SWM01500

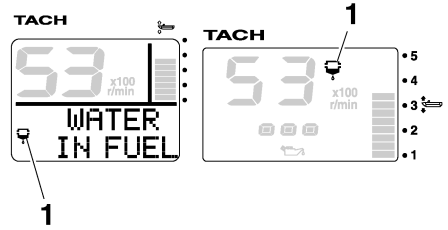
ADVERTENCIA

La gasolina es muy inflamable y sus vapores son también inflamables y explosivos.

- No realice este procedimiento estando el motor caliente o en funcionamiento. Deje que el motor se enfríe.
- Habrá combustible en el filtro de gasolina. Manténgase a distancia de chispas, cigarrillos, llamas u otras fuentes de encendido.
- Por este procedimiento se puede derramar algo de combustible. Recójalo con un trapo. Limpie inmediatamente el combustible que pueda derramarse.
- El filtro de gasolina debe volver a montarse con cuidado con la junta tórica, taza del filtro y tubos en su lugar. El montaje o sustitución incorrectos po-

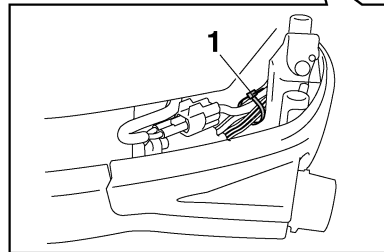
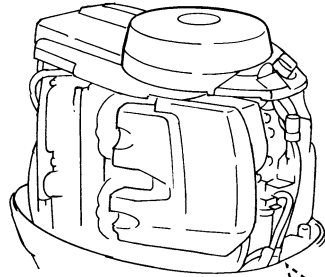
dría ser causa de fugas de combustible y dar lugar a peligro de incendio o explosión.

Si el indicador de aviso del separador de agua del tacómetro parpadea, siga este procedimiento.



ZMU05442

1. Indicador de aviso del separador de agua
1. Pare el motor.
2. Retire la capota superior.
3. Retire el conector de plástico.



ZMU05455

1. Conector de plástico

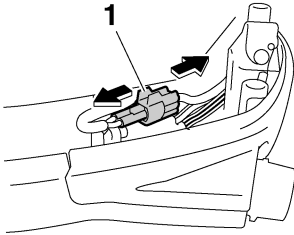
Corrección de averías

- Desconecte el acople del interruptor de detección de agua.

SCM01570

PRECAUCIÓN:

Evite que entre agua en el acople del interruptor de detección de agua; si entrara es posible que no funcionara correctamente.

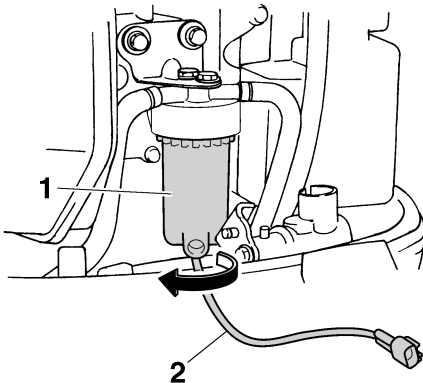


ZMU05456

- Acople del interruptor de detección de agua
- Desenrosque la taza del filtro de la carcasa de éste.

NOTA:

Cuando desenrosque la taza del filtro, evite torsionar el cable del interruptor de detección de agua.



ZMU05457

- Taza del filtro

- Cable del interruptor de detección de agua
- Drene el agua de la taza del filtro absorbiéndola con un trapo.

NOTA:

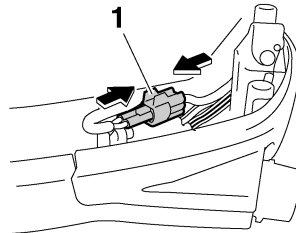
Deseche el trapo de forma adecuada.

- Enrosque firmemente la taza en la carcasa del filtro.

NOTA:

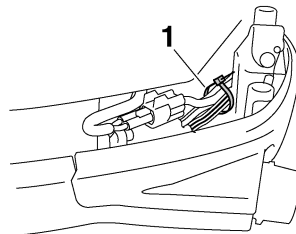
Cuando enrosque la taza del filtro en la carcasa de éste, evite torsionar el cable del interruptor de detección de agua.

- Conecte firmemente el acople del interruptor de detección de agua hasta que oiga un clic.



ZMU05458

- Acople del interruptor de detección de agua
- Asegure el cable del interruptor de detección de agua con el conector de plástico.



ZMU05459

- Conector de plástico
- Instale la capota superior.

11. Arranque el motor y asegúrese de que el indicador de aviso del separador de agua sigue apagado.

NOTA: _____

Haga que un concesionario Yamaha inspeccione el motor fueraborda después de regresar a puerto.

SMU29760

Tratamiento del motor sumergido

Si se sumergiera el motor fueraborda, llévalo enseguida a un concesionario Yamaha. De no hacerse así, empezaría casi inmediatamente la corrosión.

Si no puede llevar inmediatamente el motor fueraborda a un concesionario Yamaha, siga el procedimiento que se da a continuación para reducir al mínimo el daño del motor.

SMU29970

Procedimiento

1. Elimine lavando con agua dulce todo lodo, sal, algas, etc.
2. Quite las bujías e invierta los orificios de ellas poniéndolos boca abajo para que salga el agua, lodo o contaminantes que pudiera haber.
3. Drene el combustible del separador de vapores, filtro de gasolina y tubo de combustible.
4. Rocíe “aceite para nebulización” o aplique aceite de motor en el colector de admisión y en los orificios de las bujías mientras se mueve manualmente el volante.
5. Lleve el motor fueraborda a un concesionario Yamaha lo más pronto posible.

SCM00400

PRECAUCIÓN: _____

No intente poner en funcionamiento el motor fueraborda mientras no haya sido inspeccionado completamente.



YAMAHA MOTOR CO., LTD.

Impreso en Japón

Marzo 2006-0.5 × 1 CR

Impreso en papel reciclado