



 Lea este manual atentamente antes de utilizar este vehículo.

MANUAL DEL PROPIETARIO

XSR900

MTM850

BAE-28199-S1

⚠️ Lea este manual atentamente antes de utilizar este vehículo. Este manual debe acompañar al vehículo si este se vende.

Para Europa

Declaración de conformidad:

Por la presente, YAMAHA MOTOR ELECTRONICS Co., Ltd. declara que el tipo de equipo radioeléctrico, INMOVILIZADOR, BAE-00 cumple la directiva 2014/53/UE.

El texto completo de la declaración de conformidad con la directiva europea puede obtenerse en la dirección de internet siguiente:

https://global.yamaha-motor.com/eu_doc/

Banda de frecuencia: 134.2 kHz

Potencia máxima de radiofrecuencia: 49.0 [dB μ V/m]

Fabricante:

YAMAHA MOTOR ELECTRONICS Co., Ltd

1450-6 Mori, Mori-machi, Shuchi-Gun, Shizuoka, 437-0292 Japón

Importador:

YAMAHA MOTOR EUROPE N.V.

Koolhovenlaan 101, 1119 NC Schiphol-Rijk, 1117 ZN, Schiphol, Países Bajos

Para Sudáfrica



¡Bienvenido al mundo de las motocicletas Yamaha!

Como propietario de una MTM850, se beneficia usted de la amplia experiencia de Yamaha y de la más avanzada tecnología en el diseño y la fabricación de productos de alta calidad que han dado a Yamaha su reputación de fiabilidad.

Lea este manual en su totalidad para disfrutar de todas las ventajas de su MTM850. El manual del propietario no solo le enseñará cómo utilizar, revisar y mantener su motocicleta, sino además cómo protegerse a sí mismo y a otros de problemas y accidentes.

Además, los numerosos consejos contenidos en este manual le ayudarán a mantener su motocicleta en las mejores condiciones posibles.

Si necesita cualquier aclaración adicional, no dude en ponerse en contacto con su concesionario Yamaha.

El equipo de Yamaha le desea muchos paseos seguros y agradables. Recuerde, ¡la seguridad es lo primero!

Yamaha mejora constantemente el diseño y la calidad de sus productos. Por tanto, aunque este manual contiene la información más actual en el momento de imprimirse, pueden existir pequeñas discrepancias entre su motocicleta y este manual. Si necesita cualquier aclaración relativa a este manual, consulte a su concesionario Yamaha.





Lea este manual atentamente y en su totalidad antes de utilizar esta motocicleta.

Información importante relativa al manual

SAU10134

En este manual, la información particularmente importante se distingue mediante las siguientes anotaciones:

	Este es el símbolo de aviso de seguridad. Se utiliza para avisarle de un posible peligro de daños personales. Obedezca todos los mensajes de seguridad que siguen a este símbolo para evitar posibles daños personales o un accidente mortal.
 ADVERTENCIA	ADVERTENCIA indica una situación peligrosa que, de no evitarse, puede ocasionar un accidente mortal o daños personales graves.
ATENCIÓN	ATENCIÓN indica precauciones especiales que se deben adoptar para evitar que el vehículo u otros bienes resulten dañados.
NOTA	NOTA proporciona información clave para facilitar o clarificar los procedimientos.

*El producto y las especificaciones pueden cambiar sin previo aviso.

Información importante relativa al manual

SAU10201

**MTM850
MANUAL DEL PROPIETARIO
©2020 Yamaha Motor Co., Ltd.
1ª edición, Agosto 2019
Todos los derechos reservados.
Toda reproducción o uso no autorizado
sin el consentimiento escrito de
Yamaha Motor Co., Ltd.
quedan expresamente prohibidos.
Impreso en Japón.**

Tabla de contenidos

Información relativa a la seguridad	1-1	Ajuste de la horquilla delantera.....	3-22	Cuadro general de mantenimiento y engrase	6-5
Descripción	2-1	Ajuste del conjunto amortiguador.....	3-24	Comprobación de las bujías	6-9
Vista izquierda	2-1	Fijaciones de la correa del equipaje	3-25	Bombona	6-10
Vista derecha.....	2-2	Conector de corriente continua	3-25	Aceite de motor.....	6-10
Mandos e instrumentos	2-3	Caballote lateral	3-26	Por qué Yamalube	6-13
Funciones de los instrumentos y mandos	3-1	Sistema de corte del circuito de encendido	3-26	Líquido refrigerante.....	6-13
Sistema inmovilizador.....	3-1	Para su seguridad – comprobaciones previas	4-1	Filtro de aire.....	6-14
Interruptor principal/Bloqueo de la dirección.....	3-2	Utilización y puntos importantes para la conducción	5-1	Comprobación del ralentí del motor	6-15
Luces indicadoras y luces de aviso.....	3-3	Rodaje del motor.....	5-1	Comprobación del juego libre del puño del acelerador.....	6-15
Indicador multifunción.....	3-5	Arranque del motor	5-2	Holgura de las válvulas.....	6-15
D-mode (modo de conducción)	3-12	Cambio de marchas	5-3	Neumáticos.....	6-16
Interruptores del manillar.....	3-13	Consejos para reducir el consumo de gasolina	5-3	Llantas de aleación.....	6-18
Maneta de embrague	3-14	Estacionamiento.....	5-4	Ajuste del juego libre de la maneta de embrague	6-19
Pedal de cambio.....	3-15	Mantenimiento y ajustes periódicos	6-1	Comprobación del juego libre de la maneta del freno	6-19
Maneta del freno.....	3-15	Juego de herramientas	6-2	Interruptores de la luz de freno	6-20
Pedal de freno	3-15	Cuadros de mantenimiento periódico	6-3	Comprobación de las pastillas de freno delantero y trasero	6-20
ABS	3-16	Cuadro de mantenimiento periódico del sistema de control de emisiones.....	6-3	Comprobación de las pastillas de freno	6-21
Sistema de control de tracción	3-17	Mantenimiento y ajustes periódicos	6-1	Comprobación del líquido de freno	6-21
Tapón del depósito de gasolina.....	3-18	Juego de herramientas	6-2	Cambio del líquido de frenos	6-22
Gasolina	3-19	Cuadros de mantenimiento periódico	6-3	Juego de la cadena de transmisión	6-23
Tubo de desbordamiento del depósito de gasolina	3-20	Cuadro de mantenimiento periódico del sistema de control de emisiones.....	6-3	Limpieza y engrase de la cadena de transmisión	6-24
Catalizador	3-21	Mantenimiento y ajustes periódicos	6-1	Comprobación y engrase de los cables	6-25
Asiento.....	3-21	Juego de herramientas	6-2		
Compartimento portaobjetos	3-22	Cuadros de mantenimiento periódico	6-3		

Tabla de contenidos

Comprobación y engrase del puño del acelerador y el cable	6-25	Cuidados y almacenamiento de la motocicleta	7-1
Comprobación y engrase de los pedales de freno y cambio	6-26	Precaución relativa al color mate	7-1
Comprobación y engrase de las manetas de freno y embrague ...	6-26	Cuidados	7-1
Comprobación y engrase del caballete lateral	6-27	Almacenamiento	7-3
Engrase de los pivotes del basculante	6-27	Especificaciones	8-1
Comprobación de la horquilla delantera	6-28	Información para el consumidor	9-1
Comprobación de la dirección	6-28	Números de identificación	9-1
Comprobación de los cojinetes de las ruedas	6-29	Conector de diagnóstico	9-2
Batería	6-29	Registro de los datos del vehículo	9-2
Cambio de fusibles	6-30	Índice alfabético	10-1
Sustitución de la bombilla del faro	6-33		
Cambio de la bombilla de la luz de posición	6-34		
Luz de freno/piloto trasero	6-35		
Cambio de la bombilla de un intermitente	6-35		
Luz de la matrícula	6-36		
Apoyo de la motocicleta	6-36		
Identificación de averías	6-37		
Cuadro de identificación de averías	6-38		

Sea un propietario responsable

Como propietario del vehículo, es usted responsable de su funcionamiento seguro y adecuado.

Las motocicletas son vehículos de dos ruedas.

La seguridad de su uso y funcionamiento depende de la aplicación de las técnicas de conducción apropiadas, así como de la habilidad del conductor. Todo conductor debe conocer los requisitos siguientes antes de conducir esta motocicleta.

Debe:

- Obtener instrucciones completas de una fuente competente sobre todos los aspectos del funcionamiento de la motocicleta.
- Observar las advertencias y los requisitos de mantenimiento que se indican en el presente Manual del propietario.
- Obtener una formación cualificada en las técnicas de conducción seguras y apropiadas.
- Obtener un servicio técnico profesional según se indica en el presente Manual del propietario o cuando las condiciones mecánicas así lo requieran.

- Nunca conduzca una motocicleta sin la formación o la instrucción adecuada. Realice un curso de formación. Los principiantes deben recibir formación por parte de un instructor titulado. Póngase en contacto con un concesionario autorizado de motocicletas para obtener información sobre los cursos de formación más cercanos a su zona.

Seguridad en la conducción

Realice las comprobaciones previas cada vez que vaya a utilizar el vehículo para estar seguro de que se encuentra en condiciones seguras de funcionamiento. Si no revisa o mantiene el vehículo correctamente aumentarán las posibilidades de accidente o daños materiales. Consulte en la página 4-1 el listado de comprobaciones previas.

- Esta motocicleta está diseñada para llevar al conductor y un pasajero.
- La mayor parte de los accidentes de tráfico entre coches y motocicletas se deben al hecho de que el conductor del coche no ha detectado ni reconocido a la motocicleta. Muchos accidentes se han producido porque el conductor del coche no ha visto la motocicleta. Una medida muy eficaz para

reducir las posibilidades de este tipo de accidente es el hacerse bien visible.

Por tanto:

- Lleve una chaqueta de color brillante.
- Sea especialmente prudente al aproximarse a cruces y pasarlos, ya que los cruces son los lugares en los que se producen accidentes de motocicleta con mayor frecuencia.
- Circule por donde los otros conductores puedan verle. Evite permanecer en los ángulos sin visión de otros conductores.
- Nunca realice el mantenimiento de una motocicleta sin los conocimientos adecuados. Póngase en contacto con un concesionario autorizado de motocicletas para que le informe acerca del mantenimiento básico de la motocicleta. Únicamente el personal certificado puede llevar a cabo determinados tipos de mantenimiento.
- En muchos accidentes están implicados conductores inexpertos. De hecho, muchos conductores que han estado implicados en accidentes ni siquiera tienen un permiso de conducir motocicletas vigente.



- No conduzca sin estar cualificado y no preste su motocicleta a personas que no lo estén.
- Conozca sus capacidades y sus límites. El hecho de permanecer dentro de sus límites le ayudará a evitar un accidente.
- Le recomendamos que practique en un lugar donde no haya tráfico hasta que se haya familiarizado completamente con la motocicleta y todos sus mandos.
- Muchos accidentes se han debido a un error del conductor de la motocicleta. Un error típico consiste en abrirse demasiado en una curva a causa del exceso de velocidad o el subviraje (ángulo de ladeo insuficiente para la velocidad).
 - Respete siempre el límite de velocidad y no circule nunca más rápido de lo que resulte adecuado según el estado de la calzada y el tráfico.
 - Señale siempre antes de girar o cambiar de carril. Cerciórese de que los otros conductores puedan verle.
- La postura del conductor y del pasajero es importante para poder mantener un control adecuado.
 - Para mantener el control de la mo-

tocicleta durante la marcha, el conductor debe mantener ambas manos en el manillar y ambos pies en las estriberas.

- El pasajero debe sujetarse siempre al conductor, a la correa del asiento o al asidero con las dos manos y mantener ambos pies en las estriberas del pasajero. No lleve nunca a un pasajero que no pueda mantener firmemente ambos pies en las estriberas.
- No conduzca nunca bajo los efectos del alcohol u otras drogas.
- Esta motocicleta está diseñada únicamente para circular en calle/carretera. No es adecuado para caminos.

Protección personal

La mayoría de las muertes en accidentes de motocicleta se producen por lesiones en la cabeza. El uso de un casco de seguridad es esencial en la prevención o reducción de las lesiones en la cabeza.

- Utilice siempre un casco homologado.
- Utilice una máscara o gafas. El viento en los ojos sin proteger puede reducir la visión y retrasar la percepción de un peligro.
- El uso de una chaqueta, botas, pantalones y guantes resistentes, etc., re-

sulta eficaz para prevenir o reducir las abrasiones o laceraciones.

- No lleve nunca prendas amplias que puedan engancharse en los mandos, las estriberas o en las ruedas y provocar lesiones o un accidente.
- Utilice siempre ropa protectora que le cubra las piernas, los tobillos y los pies. El motor y el sistema de escape están muy calientes durante la marcha o después y pueden provocar quemaduras.
- El pasajero debe observar también las precauciones indicadas anteriormente.

Evite el envenenamiento por monóxido de carbono

Los gases de escape del motor contienen monóxido de carbono, un gas letal. La inhalación de monóxido de carbono puede provocar dolores de cabeza, mareo, somnolencia, náuseas, confusión y, por último, la muerte.

El monóxido de carbono es un gas incoloro, inodoro e insípido que puede estar presente aunque no se vea ni se huelga nada procedente del escape del motor. Se pueden acumular en tiempo muy breve niveles letales de monóxido de carbono que le postrarán rápidamente y le impedirán salvarse.

Información relativa a la seguridad

1

Asimismo, en lugares cerrados o mal ventilados pueden mantenerse niveles letales de monóxido de carbono durante horas o días. Si nota cualquier síntoma de envenenamiento por monóxido de carbono abandone el lugar inmediatamente, respire aire fresco y SOLICITE TRATAMIENTO MÉDICO.

- No ponga el motor en marcha en un lugar cerrado. Aunque intente eliminar los gases de escape con extractores o ventanas y puertas abiertas, el monóxido de carbono puede alcanzar rápidamente niveles peligrosos.
- No ponga en marcha el motor en lugares mal ventilados o parcialmente cerrados como cobertizos, garajes o cocheras.
- No ponga en marcha el motor en el exterior cuando los gases de escape puedan penetrar en un edificio a través de aberturas como ventanas y puertas.

Carga

La incorporación de accesorios o carga que modifiquen la distribución del peso de la motocicleta puede reducir su estabilidad y manejabilidad. Para evitar la posibilidad de un accidente, tenga mucho cuidado al añadir carga o accesorios a la motocicleta. Si

ha añadido carga o accesorios a la motocicleta, conduzca con mucha precaución. A continuación, además de información sobre accesorios, exponemos algunas reglas generales que se deben observar en caso de cargar equipaje o añadir accesorios a la motocicleta:

El peso total del conductor, el pasajero, los accesorios y el equipaje no debe superar la carga máxima. **La utilización de un vehículo sobrecargado puede ocasionar un accidente.**

Carga máxima:
170 kg (375 lb)

Cuando lo cargue dentro de este límite de peso, tenga en cuenta lo siguiente:

- El peso del equipaje y los accesorios debe mantenerse lo más bajo y cerca posible de la motocicleta. Sujete bien los objetos más pesados lo más cerca posible del centro del vehículo y distribuya el peso lo más uniformemente posible en ambos lados de la motocicleta a fin de reducir al mínimo el desequilibrio o la inestabilidad.
- El desplazamiento de pesos puede crear un desequilibrio repentino. Verifique que los accesorios y la carga estén bien sujetos a la motocicleta antes de iniciar la marcha. Compruebe con

frecuencia las fijaciones de los accesorios y las sujeciones de la carga.

- Ajuste correctamente la suspensión en función de la carga que lleve (únicamente en los modelos con suspensión ajustable) y compruebe el estado y la presión de los neumáticos.
- No sujete nunca objetos grandes o pesados al manillar, la horquilla delantera o el guardabarros delantero. Tales objetos, como por ejemplo sacos de dormir, bolsas de lona o tiendas de campaña, pueden crear inestabilidad en el manejo o disminuir la respuesta de la dirección.
- **Este vehículo no está diseñado para arrastrar un remolque o para acoplarle un sidecar.**

Accesorios originales Yamaha

La elección de los accesorios para el vehículo es una decisión importante. Los accesorios originales Yamaha que se pueden adquirir únicamente en los concesionarios Yamaha han sido diseñados, probados y aprobados por Yamaha para su vehículo. Muchas empresas sin relación con Yamaha fabrican repuestos y accesorios u ofrecen otras modificaciones para vehículos Yamaha. Yamaha no puede probar los pro-



ductos que fabrican estas empresas. Por tanto, Yamaha no puede respaldar ni recomendar el uso de accesorios no vendidos por Yamaha ni modificaciones no recomendadas específicamente por Yamaha, incluso si las vende e instala un concesionario Yamaha.

Repuestos, accesorios y modificaciones no originales

Aunque algunos productos no originales pueden tener un diseño y una calidad similares a los accesorios originales Yamaha, debe tener presente que algunos de estos accesorios no originales o modificaciones no resultan adecuados debido a la posibilidad de que representen un peligro para usted u otras personas. La instalación de productos no originales o las modificaciones realizadas en su vehículo que alteren su diseño o sus características de funcionamiento pueden representar, para usted y otras personas, un peligro de daños personales graves o un accidente mortal. Es usted responsable de los daños personales relacionados con la alteración del vehículo. Cuando instale accesorios, tenga en cuenta las recomendaciones siguientes, así como las que se facilitan en el apartado “Carga”.

- No instale nunca accesorios o lleve carga que puedan afectar a las presta-

ciones de la motocicleta. Revise cuidadosamente el accesorio antes de utilizarlo, a fin de cerciorarse de que de ningún modo reduzca la distancia al suelo ni el ángulo de inclinación, ni limite el recorrido de la suspensión, el recorrido de la dirección o el funcionamiento de los mandos ni obstaculice las luces o reflectores.

- Los accesorios montados en el manillar o en la zona de la horquilla delantera pueden crear inestabilidad por distribución de peso inadecuada o alteraciones aerodinámicas. Se debe limitar al máximo el número de accesorios montados en el manillar o en la zona de la horquilla delantera y tales accesorios deberán ser lo más ligeros posible.
- Los accesorios voluminosos o grandes pueden afectar gravemente a la estabilidad de la motocicleta por sus efectos aerodinámicos. La motocicleta puede adquirir una tendencia a levantarse por efecto del viento de frente o hacerse inestable con viento de costado. Estos accesorios, asimismo, pueden provocar inestabilidad al adelantar o ser adelantado por vehículos de gran tamaño.

- Algunos accesorios pueden obligar al conductor a desplazarse de su posición normal de conducción. Esta posición inadecuada limita la libertad de movimiento del conductor y puede limitar su capacidad de control; por tanto, no se recomiendan tales accesorios.
- Tenga cuidado al añadir accesorios eléctricos. Si los accesorios eléctricos superan la capacidad del sistema eléctrico de la motocicleta puede producirse una avería eléctrica, la cual puede provocar el apagado de las luces o la pérdida de potencia del motor, con el consiguiente peligro.

Neumáticos y llantas no originales

Los neumáticos y llantas con los que se entrega la motocicleta han sido diseñados conforme a las prestaciones de la misma y para aportar la combinación óptima de manejabilidad, frenada y confort. Es posible que otros neumáticos, llantas, medidas y combinaciones no resulten adecuados. Consulte en la página 6-16 las especificaciones de los neumáticos e información sobre su mantenimiento y sustitución.

Transporte de la motocicleta

Asegúrese de seguir las instrucciones si-

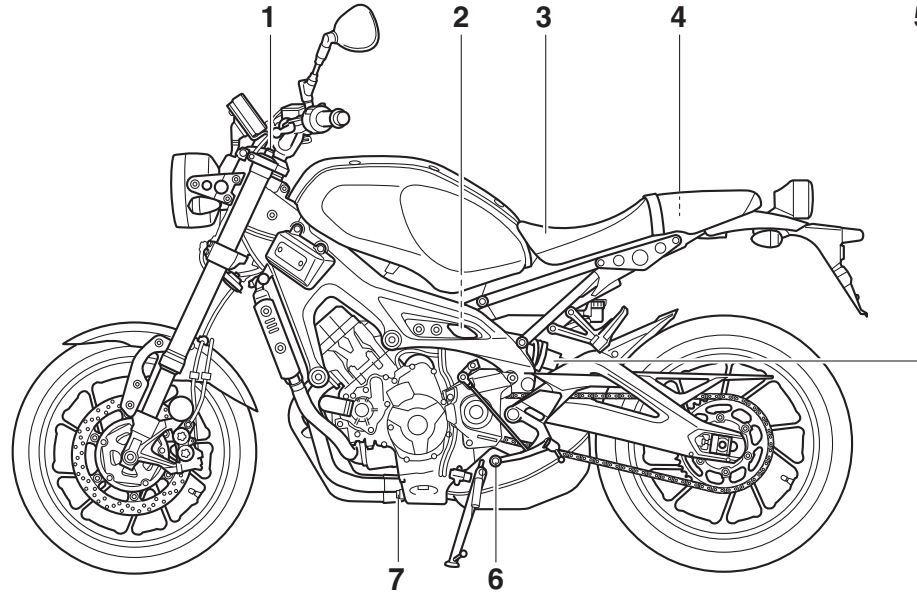
Información relativa a la seguridad

1

güentes antes de transportar la motocicleta en otro vehículo.

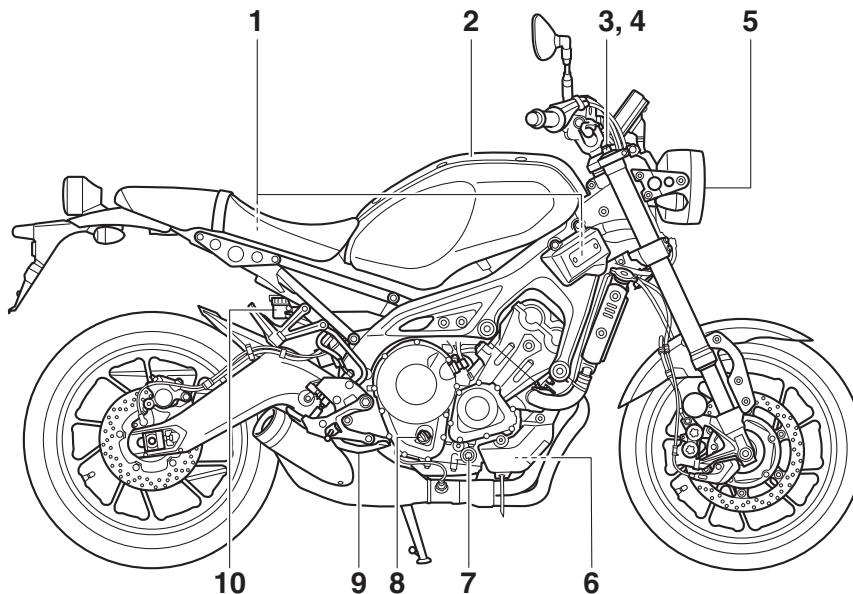
- Retire cualquier elemento suelto de la motocicleta.
- Compruebe que el grifo de gasolina (si está equipado) esté cerrado y no haya fugas de gasolina.
- Ponga una marcha (modelos con transmisión manual).
- Asegure la motocicleta con sujeciones o correas adecuadas fijadas a piezas sólidas de la motocicleta, como el bastidor o la brida triple de la horquilla superior delantera (y no, por ejemplo, los manillares montados en goma, los intermitentes o cualquier pieza que pudiera romperse). Elija la ubicación de las correas con detenimiento para evitar que generen fricción y rayen las superficies pintadas durante el transporte.
- Si es posible, la suspensión debería estar comprimida en parte mediante las sujeciones, para que la motocicleta no rebote excesivamente durante el transporte.

Vista izquierda



1. Regulador de la precarga del muelle (página 3-22)
2. Regulador de la amortiguación en extensión (página 3-24)
3. Asiento (página 3-21)
4. Compartimento portaobjetos (página 3-22)
5. Regulador de la precarga del muelle (página 3-24)
6. Pedal de cambio (página 3-15)
7. Perno de drenaje del aceite del motor (página 6-10)

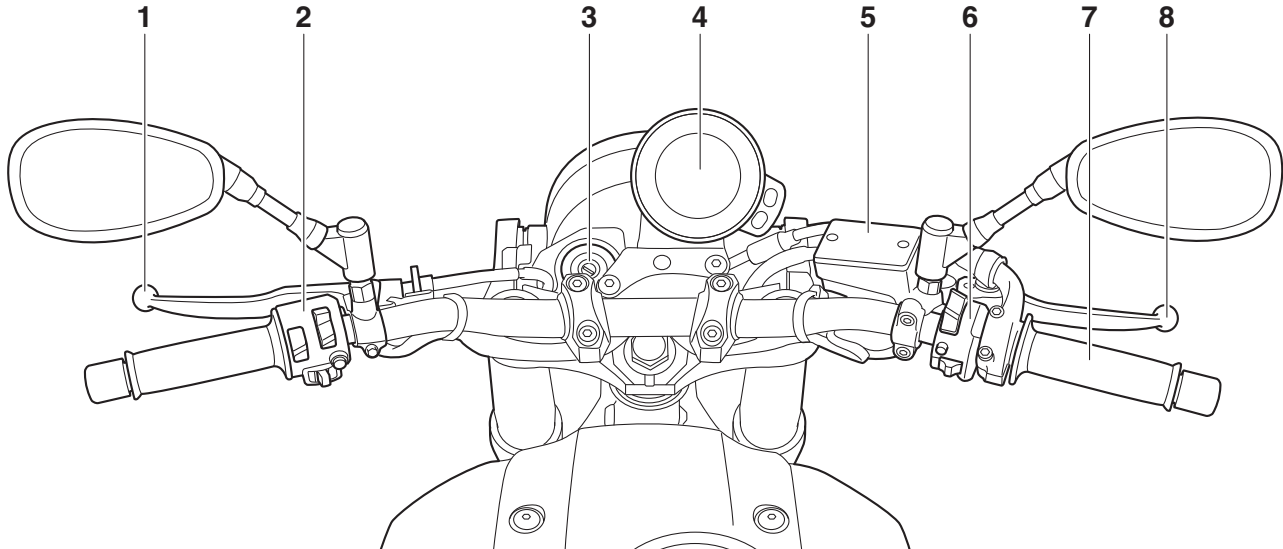
Vista derecha



1. Fusibles (página 6-30)
2. Tapón del depósito de gasolina (página 3-18)
3. Regulador de la precarga del muelle (página 3-22)
4. Regulador de la amortiguación en extensión (página 3-22)
5. Faro (página 6-33)
6. Depósito de líquido refrigerante (página 6-13)
7. Mirilla de control del nivel de aceite del motor (página 6-10)
8. Tapón de llenado de aceite del motor (página 6-10)
9. Pedal de freno (página 3-15)
10. Depósito de líquido del freno trasero (página 6-21)

Mandos e instrumentos

2

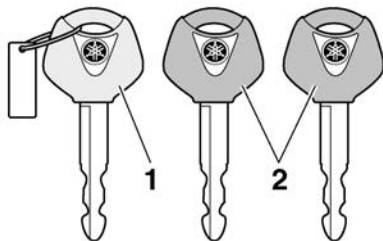


1. Maneta de embrague (página 3-14)
2. Interruptores izquierdos del manillar (página 3-13)
3. Interruptor principal/Bloqueo de la dirección (página 3-2)
4. Indicador multifunción (página 3-5)
5. Depósito de líquido del freno delantero (página 6-21)
6. Interruptores derechos del manillar (página 3-13)
7. Puño del acelerador (página 6-15)
8. Maneta de freno (página 3-15)

Funciones de los instrumentos y mandos

Sistema inmovilizador

SAU1097A



1. Llave de registro de nuevo código (llave roja)
2. Llaves normales (llave negra)

Este vehículo está equipado con un sistema inmovilizador antirrobo mediante el registro de nuevos códigos en las llaves normales. Este sistema consta de lo siguiente:

- una llave de registro de código
- dos llaves normales
- un transpondedor (en cada llave)
- una unidad inmovilizadora (en el vehículo)
- una ECU (en el vehículo)
- una luz indicadora del sistema (página 3-5)

Acerca de las llaves

La llave de registro de código actúa como una llave maestra. Se utiliza para registrar códigos en las llaves normales. Guarde la llave de registro de código en un lugar seguro. Utilice una llave normal para el funcionamiento diario.

Cuando sea necesario cambiar o volver a registrar una llave, lleve el vehículo con la llave maestra y el resto de las llaves normales a un concesionario Yamaha para registrarlas.

NOTA

- Mantenga las llaves normales, así como las llaves de otros sistemas inmovilizadores, alejadas de la llave de registro de código.
- Mantenga las llaves de otros sistemas inmovilizadores alejadas del interruptor principal, ya que pueden crear interferencias de señal.

SCA11823

ATENCIÓN

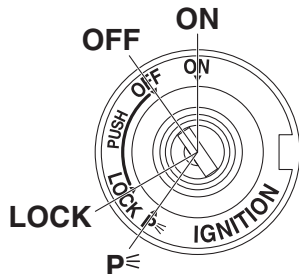
¡NO PIERDA LA LLAVE DE REGISTRO DE CÓDIGO! ¡SI LA PIERDE, PÓNGASE INMEDIATAMENTE EN CONTACTO CON SU CONCESIONARIO! Si pierde la llave de registro de código, puede utilizar las llaves normales existentes para arrancar el vehículo. Sin embargo, no podrá re-

gistrar una nueva llave normal. Si se pierden o estropean todas las llaves, será necesario cambiar todo el sistema inmovilizador. Por tanto, manipule las llaves con cuidado.

- No las sumerja en agua.
- No las exponga a temperaturas altas.
- No las coloque cerca de imanes.
- No las coloque cerca de objetos que transmitan señales eléctricas.
- No las manipule con brusquedad.
- No las lime ni las modifique.
- No las desarme.
- No coloque dos llaves de ningún sistema inmovilizador en un mismo llavero.

Interrupor principal/Bloqueo de la dirección

SAU10474



El interruptor principal/bloqueo de la dirección controla los sistemas de encendido y luces y se utiliza para bloquear la dirección. A continuación se describen las diferentes posiciones.

NOTA

Para la utilización normal del vehículo utilice la llave normal (llave negra). A fin de reducir el riesgo de perder la llave de registro de código (llave roja), guárdela en un lugar seguro y utilícela únicamente para registrar el nuevo código.

SAU85040

ENCENDIDO (ON)

Todos los circuitos eléctricos reciben corriente y las luces del vehículo se encien-

den. Se puede arrancar el motor. La llave no se puede extraer.

NOTA

- Para evitar la descarga de la batería, no deje la llave en la posición de contacto con el motor parado.
- El faro se encienden automáticamente cuando arranca el motor.

SAU10662

DESCONECTADO (OFF)

Todos los sistemas eléctricos están desactivados. Se puede extraer la llave.

SWA10062

⚠ ADVERTENCIA

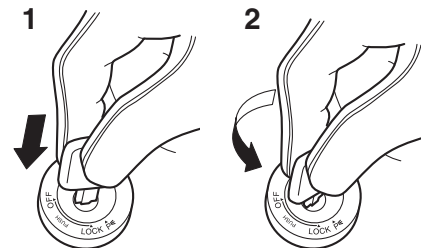
No gire nunca la llave a la posición "OFF" o "LOCK" con el vehículo en marcha. De lo contrario, el sistema eléctrico se desconectará y puede perder el control o sufrir un accidente.

SAU1068B

BLOQUEADO (LOCK)

La dirección está bloqueada y todos los sistemas eléctricos están desactivados. Se puede extraer la llave.

Para bloquear la dirección



1. Empujar.
2. Girar.

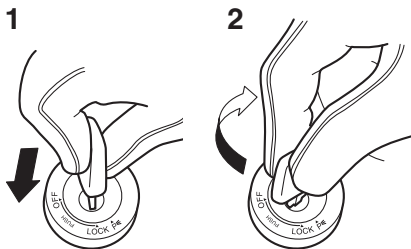
1. Gire el manillar completamente a la izquierda.
2. Con la llave en la posición "OFF", empujela hacia dentro y gírela a la posición "LOCK".
3. Extraiga la llave.

NOTA

Si la dirección no se bloquea, inténtelo girando el manillar ligeramente a la derecha.

Funciones de los instrumentos y mandos

Para desbloquear la dirección



1. Empujar.
2. Girar.

Desde la posición “LOCK”, empuje la llave hacia dentro y gírela a la posición “OFF”.

SAU59681

Ⓟ (Estacionamiento)

Las luces de emergencia y los intermitentes se pueden encender, pero el resto de los sistemas eléctricos están desconectados. Se puede extraer la llave.

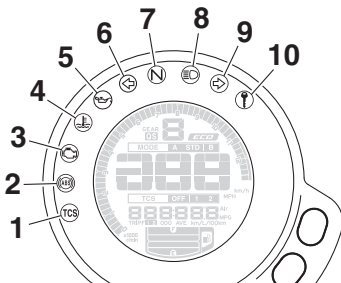
SCA20760

ATENCIÓN

El uso de las luces de emergencia o los intermitentes durante un periodo de tiempo prolongado podría ocasionar la descarga de la batería.

SAU4939H

Luces indicadoras y luces de aviso



1. Luz indicadora del sistema de control de tracción “TCS”
2. Luz de aviso del sistema ABS “(ABS)”
3. Luz de aviso de avería del motor “
4. Luz de aviso de la temperatura del líquido refrigerante “
5. Luz de aviso del nivel de aceite “
6. Luz indicadora de intermitencia izquierda “
7. Luz indicadora de punto muerto “N”
8. Luz indicadora de la luz de carretera “
9. Luz indicadora de intermitencia derecha “
10. Luz indicadora del sistema inmovilizador “

SAU11032

Luces indicadoras de intermitencia “” y “”

Cada luz indicadora parpadea cuando el correspondiente intermitente está activado.

SAU11061

Luz indicadora de punto muerto “N”

Esta luz indicadora se enciende cuando la transmisión se encuentra en posición de punto muerto.

SAU11081

Luz indicadora de la luz de carretera

“”

Este testigo se enciende cuando están conectadas las luces de carretera.

SAU11259

Luz de aviso del nivel de aceite “”

Esta luz de aviso se enciende cuando el nivel de aceite de motor está bajo. Para evitar averías del motor, añada aceite de motor lo antes posible.

Incluso si el nivel de aceite es suficiente, la luz de aviso puede parpadear al circular por una cuesta o durante las aceleraciones o desaceleraciones bruscas, pero esto no es un fallo. Si se detecta una anomalía en el circuito de detección del nivel de aceite, la luz de aviso del nivel de aceite parpadea repetidamente. En ese caso, haga revisar el

Funciones de los instrumentos y mandos

vehículo en un concesionario Yamaha.

NOTA

Cuando se da el contacto, la luz se enciende durante unos segundos y luego se apaga. Si la luz no se enciende o permanece encendida después de verificar que el nivel de aceite es correcto (ver página 6-10), haga revisar el vehículo en un concesionario Yamaha.

SAU11449

Luz de aviso de la temperatura del líquido refrigerante “”

Esta luz de aviso se enciende cuando el motor se recalienta. En ese caso, pare el motor inmediatamente y deje que se enfríe. (Vease la página 6-39.)

En los vehículos con ventilador del radiador, el o los ventiladores se activan automáticamente en función de la temperatura del líquido refrigerante.

NOTA

Cuando se da el contacto, la luz se enciende durante unos segundos y luego se apaga. Si la luz no se enciende o permanece encendida, haga comprobar el vehículo en un concesionario Yamaha.

SCA10022

ATENCIÓN

No mantenga el motor en marcha si se está recalentando.

SAU73172

Luz de aviso de avería del motor “”

Esta luz de aviso se enciende si se detecta una anomalía en el motor u otro sistema de control del vehículo. En ese caso, haga revisar el sistema de autodiagnóstico del vehículo en un concesionario Yamaha.

NOTA

Cuando se da el contacto, la luz se enciende durante unos segundos y luego se apaga. Si la luz no se enciende o permanece encendida, haga revisar el vehículo en un concesionario Yamaha.

SAU69895

Luz de aviso del sistema ABS “”

Esta luz de aviso se enciende cuando se da el contacto por primera vez y se apaga después de iniciar la marcha. Si la luz de aviso se enciende durante la marcha, es posible que el sistema antibloqueo de frenos no funcione correctamente.

SWA16043

ADVERTENCIA

Si la luz de aviso del sistema ABS no se apaga al alcanzar los 10 km/h (6 mi/h) o si se enciende durante la marcha:

- **Extreme las precauciones para evitar el posible bloqueo de las ruedas en una frenada de emergencia.**
- **Haga revisar el vehículo en un concesionario Yamaha lo antes posible.**

SAU78591

Luz indicadora del sistema de control de tracción “TCS”

Esta luz indicadora parpadea cuando el control de tracción está activado.

Cuando el sistema de control de tracción se desactiva, esta luz indicadora se enciende. (Vease la página 3-17.)

NOTA

Cuando se da el contacto del vehículo, la luz debe encenderse durante unos segundos y luego apagarse. Si la luz no se enciende, o si la luz permanece encendida, haga revisar el vehículo en un concesionario Yamaha.

Funciones de los instrumentos y mandos

SAUM3622

Luz indicadora del sistema inmovilizador“ Cuando quita el contacto, después de 30 segundos la luz indicadora parpadea de manera constante para indicar que el sistema inmovilizador está activado. Después de 24 horas, la luz indicadora deja de parpadear; no obstante, el sistema inmovilizador sigue activado.

NOTA

Cuando se da el contacto, la luz se enciende durante unos segundos y se apaga. Si no es así, haga revisar el vehículo en un concesionario Yamaha.

Identificación de averías

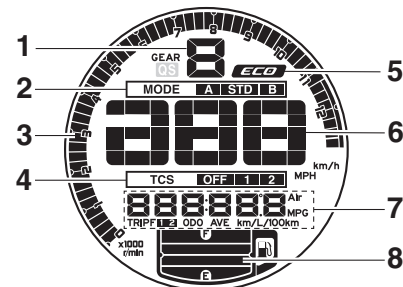
Si se detecta una anomalía en el sistema inmovilizador, la luz parpadea siguiendo una pauta. Si la luz indicadora del sistema inmovilizador parpadea 5 veces despacio y luego 2 veces rápido, puede deberse a interferencias del transpondedor. En ese caso, intente lo siguiente.

1. Verifique que no haya otras llaves del sistema inmovilizador cerca del interruptor principal. Otras llaves del sistema inmovilizador pueden crear interferencias de señal e impedir que arranque el motor.

2. Utilice la llave de registro de código para arrancar el motor.
3. Si el motor arranca, párelo e intente arrancarlo con las llaves normales.
4. Si el motor no arranca con una o varias de las llaves normales, lleve el vehículo y todas las llaves a un concesionario Yamaha para volver a registrar las llaves normales.

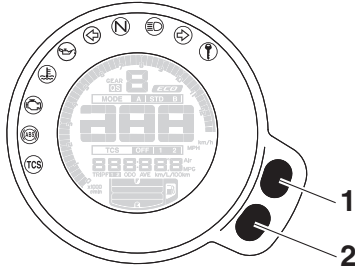
SAU73258

Indicador multifunción



1. Indicador de la marcha seleccionada
2. Indicador de modo de conducción
3. Tacómetro
4. Pantalla TCS
5. Indicador Eco “ECO”
6. Velocímetro
7. Visor multifunción
8. Indicador de gasolina

Funciones de los instrumentos y mandos



1. Botón de ajuste superior
2. Botón de ajuste inferior

SWA12423

ADVERTENCIA

Antes de modificar cualquier ajuste en la pantalla multifunción, pare el vehículo. Cambiar ajustes en marcha puede distraer al conductor, con el consiguiente riesgo de accidente.

El indicador multifunción está provisto de los elementos siguientes:

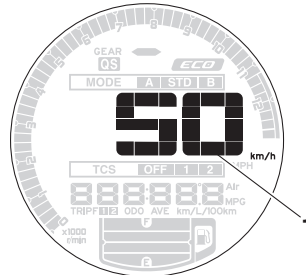
- un velocímetro
- un tacómetro
- un indicador de gasolina
- un indicador Eco
- un indicador de la marcha seleccionada
- un indicador de modo de conducción
- un indicador del sistema de control de

- tracción
- un visor multifunción

NOTA

- El icono “QS” no funciona.
- El indicador multifunción puede cambiarse entre kilómetros y millas. Seleccione el cuentakilómetros o un cuentakilómetros parcial en el visor multifunción y, a continuación, pulse el botón de ajuste inferior hasta que cambie la indicación.

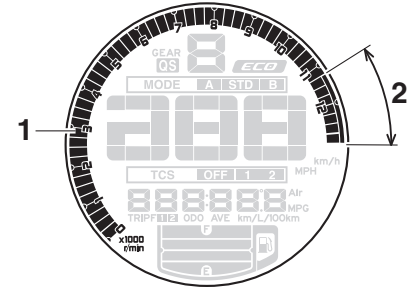
Velocímetro



1. Velocímetro

El velocímetro indica la velocidad de desplazamiento del vehículo.

Tacómetro



1. Tacómetro
2. Zona roja del tacómetro

El tacómetro permite al conductor vigilar el régimen del motor y mantenerlo dentro de los márgenes de potencia adecuados.

SCA10032

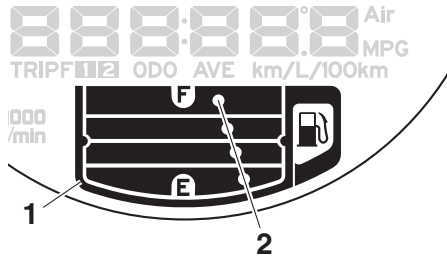
ATENCIÓN

No utilice el motor en la zona roja del tacómetro.

Zona roja: a partir de 11250 r/min

Funciones de los instrumentos y mandos

Indicador de gasolina



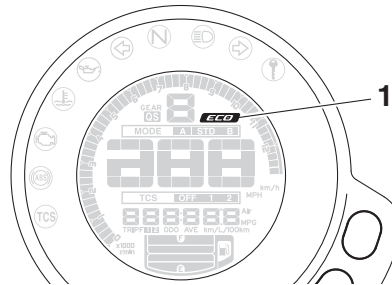
1. Bastidor
2. Segmento

El indicador de gasolina indica la cantidad de gasolina que contiene el depósito. A medida que disminuye el nivel de gasolina, los segmentos del indicador se van apagando desde "F" (depósito lleno) hasta "E" (depósito vacío). Cuando el último segmento y el cuadro empiecen a parpadear, ponga gasolina lo antes posible.

NOTA

Si el sistema detecta una anomalía en el circuito eléctrico del depósito de gasolina, los segmentos de nivel, el cuadro y "🛢️" parpadearán repetidamente. Haga revisar el vehículo en un concesionario Yamaha.

Indicador Eco



1. Indicador Eco "ECO"

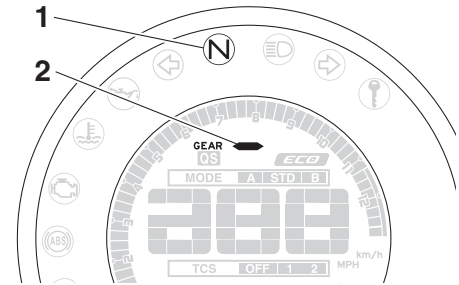
Este indicador se enciende cuando el vehículo está funcionando en modo ecológico y de ahorro de combustible. El indicador se apaga cuando el vehículo se para.

NOTA

Considere los consejos siguientes para reducir el consumo de gasolina:

- Evite revolucionar mucho el motor durante las aceleraciones.
- Circule a una velocidad constante.
- Seleccione la marcha adecuada para la velocidad del vehículo.

Indicador de la marcha seleccionada

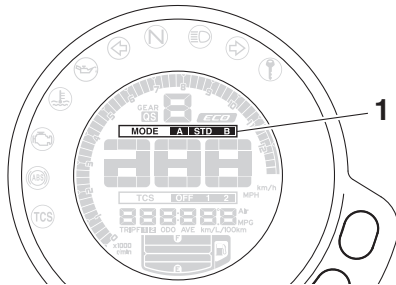


1. Luz indicadora de punto muerto "N"
2. Indicador de la marcha seleccionada

El indicador muestra la marcha seleccionada. La posición de punto muerto se indica mediante "N" y mediante la luz indicadora de punto muerto.

Funciones de los instrumentos y mandos

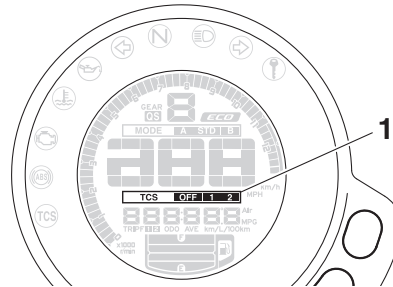
Indicador de modo de conducción



1. Indicador de modo de conducción

Esta indicación muestra el modo de conducción que se ha seleccionado: “STD”, “A” o “B”. Para conocer más detalles de los modos de conducción y la manera de seleccionarlos, consulte las páginas 3-12 y 3-14.

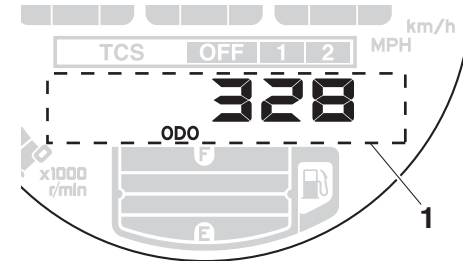
Pantalla TCS



1. Pantalla TCS

Esta indicación muestra el ajuste del sistema de control de tracción que está seleccionado: “1”, “2” u “OFF”. Para saber más detalles acerca de los ajustes de TCS y la manera de seleccionarlos, consulte la página 3-17.

Visor multifunción



1. Visor multifunción

El visor multifunción está provisto de los elementos siguientes:

- un cuentakilómetros
- dos cuentakilómetros parciales
- un cuentakilómetros parcial en reserva
- un indicador del consumo instantáneo de gasolina
- un indicador del consumo medio de gasolina
- un indicador de temperatura del líquido refrigerante
- un indicador de la temperatura del aire
- un reloj
- un indicador del nivel de brillo

El cuentakilómetros “ODO” indica la distancia total recorrida por el vehículo.

Funciones de los instrumentos y mandos

Los cuentakilómetros parciales “TRIP” muestran la distancia recorrida desde que se pusieron a cero por última vez.

Para poner un cuentakilómetros parcial a cero, selecciónelo pulsando el botón de ajuste inferior. El cuentakilómetros parcial parpadea unos segundos. Mientras el cuentakilómetros parpadea, pulse el botón de ajuste superior hasta que se reinicie la indicación.

NOTA

- El cuentakilómetros se bloquea a 999999.
- Los cuentakilómetros parciales se ponen a cero y siguen contando cuando llegan a 9999.9.

Cambio del elemento de la pantalla

Pulse el botón de ajuste inferior para cambiar la indicación entre cuentakilómetros “ODO”, cuentakilómetros parciales “TRIP 1” y “TRIP 2”, consumo instantáneo de gasolina “km/L” o “L/100 km”, consumo medio de gasolina “AVE_ _ km/L” o “AVE_ _ L/100 km”, temperatura del líquido refrigerante “_ _ °C”, temperatura ambiente “Air_ _ °C” y reloj “_ _ : _ _” en el orden siguiente:

ODO → TRIP 1 → TRIP 2 → (TRIP F) →

km/L o L/100 km → AVE_ _ km/L o AVE_ _ L/100 km → _ _ °C → Air_ _ °C → Clock _ _ : _ _ → ODO

Cuando se utilizan millas:

ODO → TRIP 1 → TRIP 2 → (TRIP F) → MPG → AVE_ _ MPG → _ _ °C → Air_ _ °C → Clock _ _ : _ _ → ODO

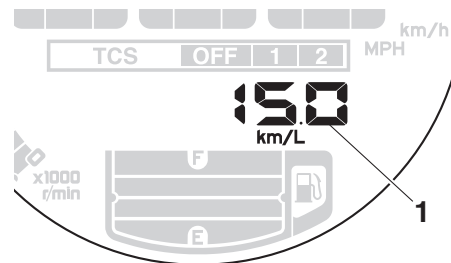
NOTA

- Pulse el botón de ajuste superior para cambiar la indicación en el orden inverso.
- El cuentakilómetros en reserva de gasolina “TRIP F” se muestra únicamente cuando el nivel de gasolina está bajo.

Cuando el nivel de gasolina está bajo, la indicación cambia automáticamente a “TRIP F” y comienza a contar la distancia desde ese punto.

Si no pone a cero de forma manual el cuentakilómetros parcial en reserva, después de repostar y recorrer 5 km (3 mi) se pondrá a cero automáticamente y desaparecerá de la pantalla.

Consumo instantáneo de gasolina



1. Pantalla del consumo instantáneo de gasolina

La indicación de consumo instantáneo de gasolina puede ser en “km/L” o en “L/100 km”; o en “MPG” también cuando se utilizan millas.

- “km/L”: Distancia que se puede recorrer con 1.0 L de gasolina en las condiciones de marcha del momento.
- “L/100 km”: Cantidad de gasolina necesaria para recorrer 100 km en las condiciones de marcha del momento.
- “MPG”: Distancia que se puede recorrer con 1.0 Imp.gal de gasolina en las condiciones de marcha del momento.

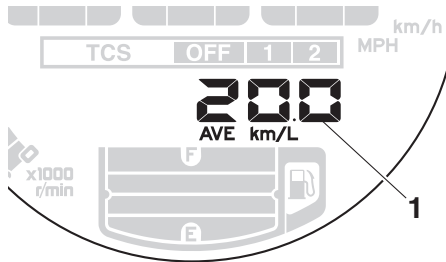
Para cambiar las indicaciones de consumo instantáneo de gasolina, pulse el botón de ajuste inferior hasta que la indicación cambie.

Funciones de los instrumentos y mandos

NOTA

Cuando circula a menos de 20 km/h (12 mi/h), el visor muestra la indicación “_ _ _”.

Consumo medio de gasolina



1. Pantalla del consumo medio de gasolina

Esta indicación muestra el consumo medio de gasolina desde la última vez que se restableció.

La indicación del consumo medio de gasolina puede ser en “AVE_ _ _ km/L” o en “AVE_ _ _ L/100 km”, o en “AVE_ _ _ MPG” también cuando se utilizan millas.

- “AVE_ _ _ km/L”: Distancia media que se puede recorrer con 1.0 L de gasolina.
- “AVE_ _ _ L/100 km”: Cantidad media de gasolina necesaria para recorrer 100 km.

- “AVE_ _ _ MPG”: Distancia media que se puede recorrer con 1.0 Imp.gal de gasolina.

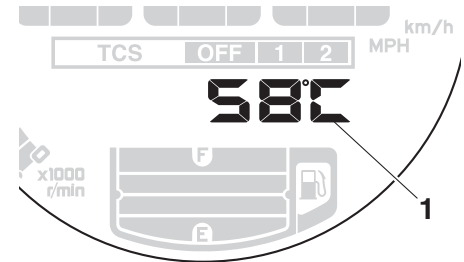
Para cambiar las indicaciones de consumo medio de gasolina, pulse el botón de ajuste inferior hasta que la indicación cambie.

Para poner a cero el consumo medio de gasolina, selecciónelo pulsando el botón de ajuste inferior. La indicación del consumo medio de gasolina parpadea unos segundos. Mientras la indicación parpadea, pulse el botón de ajuste superior hasta que se reinicie la indicación.

NOTA

Después de reiniciar el consumo medio de gasolina, se muestra “_ _ _” hasta que el vehículo ha recorrido 1 km (0.6 mi).

Temperatura del líquido refrigerante



1. Visor de la temperatura del refrigerante

Muestra la temperatura del líquido refrigerante entre 40 °C y 116 °C en incrementos de 1 °C.

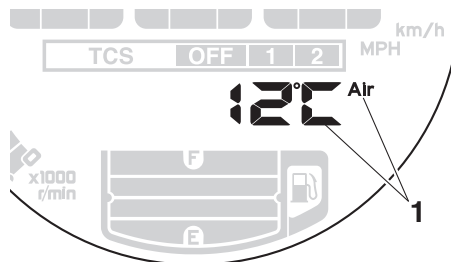
Si el mensaje “HI” parpadea, detenga el vehículo, pare el motor y deje que se enfríe. (Vease la página 6-39.)

NOTA

- Cuando la temperatura del líquido refrigerante es inferior a 40 °C, se muestra la indicación “Lo”.
- La temperatura del líquido refrigerante varía con los cambios de tiempo y con la carga del motor.

Funciones de los instrumentos y mandos

Temperatura del aire



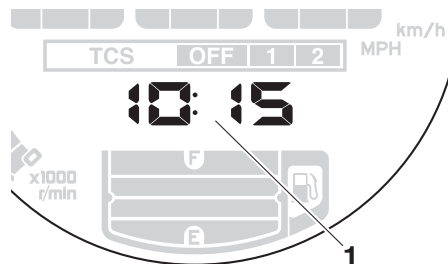
1. Indicación de la temperatura del aire

Muestra la temperatura del aire entre $-9\text{ }^{\circ}\text{C}$ y $99\text{ }^{\circ}\text{C}$ en incrementos de $1\text{ }^{\circ}\text{C}$. La temperatura indicada puede variar con respecto a la temperatura ambiente real.

NOTA

- Cuando la temperatura del aire es inferior a $-9\text{ }^{\circ}\text{C}$, se muestra la indicación "Lo".
- La precisión de la indicación de la temperatura puede verse afectada cuando se conduce despacio (aproximadamente a menos de 20 km/h [12 mi/h]) o al pararse en señales de tráfico, pasos a nivel, etc.

Reloj



1. Reloj

El reloj indica la hora en el sistema de 12 horas. Cuando se quita el contacto, se puede ver el reloj pulsando el botón de ajuste inferior.

Para poner el reloj en hora

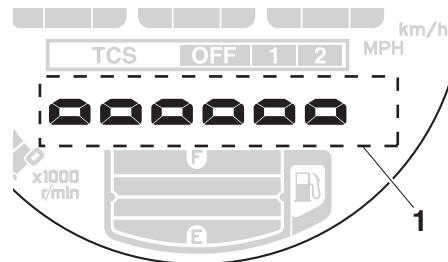
1. Conecte el interruptor principal.
2. Pase a la pantalla del reloj.
3. Pulse el simultáneamente el botón de ajuste inferior y el botón de ajuste superior durante dos segundos; los dígitos de las horas comienzan a parpadear.
4. Pulse el botón de ajuste superior para ajustar las horas.
5. Pulse el botón de ajuste inferior; los dígitos de los minutos comienzan a parpadear.

6. Pulse el botón de ajuste superior para ajustar los minutos.
7. Pulse el botón de ajuste inferior para confirmar los ajustes y poner en funcionamiento el reloj.

NOTA

Al ajustar las horas y los minutos, pulse brevemente el botón de ajuste superior para aumentar el valor de uno en uno o manténgalo pulsado para aumentar el valor de forma continua.

Brillo del visor



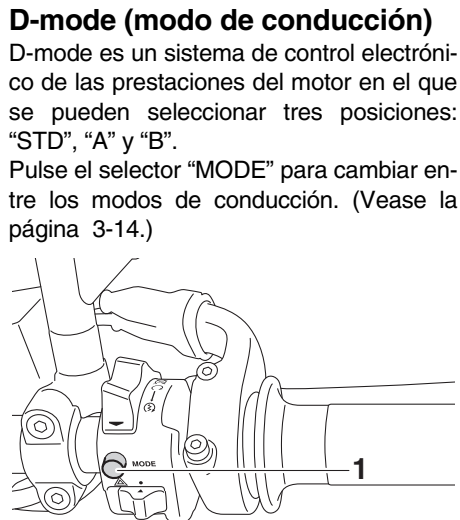
1. Visor de nivel de brillo

El nivel de brillo del panel del indicador multifunción puede ajustarse a seis niveles de brillo.

Funciones de los instrumentos y mandos

Para ajustar el brillo

1. Desconecte el interruptor principal.
2. Mantenga pulsado el botón de ajuste inferior.
3. Encienda el interruptor principal y siga pulsando el botón de ajuste inferior hasta que la indicación cambie a nivel de brillo.
4. Pulse el botón de ajuste superior para seleccionar el nivel de brillo.
5. Pulse el botón de ajuste inferior para confirmar el nivel de brillo seleccionado y cerrar el indicador del nivel de brillo.



1. Selector de modo de conducción "MODE"

NOTA

Antes de utilizar el sistema D-mode debe entender su funcionamiento y el del selector de modo de conducción.

Modo "STD"

El modo "STD" es adecuado para condiciones de conducción generales.

Este modo permite disfrutar de una conduc-

ción fluida y deportiva en toda la gama de velocidades.

Modo "A"

El modo "A" ofrece una respuesta más deportiva del motor a velocidad baja/media en comparación con el modo "STD".

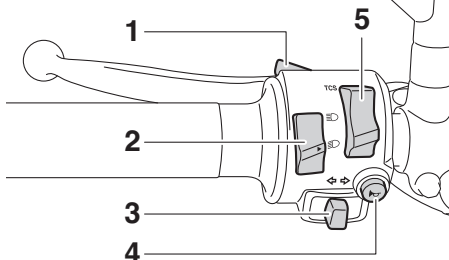
Modo "B"

El modo "B" ofrece una respuesta algo menos aguda en comparación con el modo "STD" para situaciones que requieren un manejo del acelerador especialmente sensible.

Funciones de los instrumentos y mandos

Interruptores del manillar

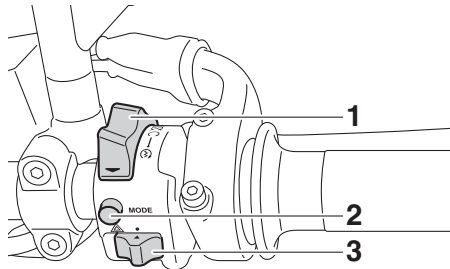
Izquierda



1. Interruptor de ráfagas “”
2. Conmutador de la luz de “/””
3. Interruptor de intermitencia “/””
4. Interruptor de la bocina “”
5. Interruptor del sistema de control de tracción “TCS”

SAU1234M

Derecha



1. Interruptor de paro/marcha/arranque “/”/””
2. Selector de modo de conducción “MODE”
3. Interruptor de luces de emergencia “”

SAU12352

Interruptor de ráfagas “”

Pulse este interruptor para hacer ráfagas.

NOTA

Cuando el conmutador de la luz de cruce/carretera está situado en “”, el interruptor de ráfagas no tiene efecto.

SAU12402

Conmutador de la luz de “/””

Sitúe este interruptor en “” para poner la luz de carretera y en “” para poner la luz de cruce.

SAU12461

Interruptor de intermitencia “/””

Para señalar un giro a la derecha pulse este interruptor hacia la posición “”. Para señalar un giro a la izquierda pulse este interruptor hacia la posición “”. Cuando lo suelte, el interruptor volverá a su posición central. Para apagar los intermitentes pulse el interruptor una vez éste haya regresado a su posición central.

SAU12501

Interruptor de la bocina “”

Pulse este interruptor para hacer sonar la bocina.

SAU73391

Interruptor del sistema de control de tracción “TCS”

Con el acelerador cerrado, empuje este interruptor hacia abajo para cambiar de TCS “1” a “2”. Empújelo hacia arriba para cambiar de TCS “2” a “1”.

Con el vehículo parado, empuje este interruptor hacia arriba durante dos segundos para desactivar el sistema. Empújelo hacia abajo para activar el sistema.

NOTA

- La posición de ajuste de TCS actual se muestra en la pantalla TCS (página 3-8).

- Consulte en la página 3-17 una explicación del sistema de control de tracción y de los ajustes de TCS.

SAU54212

Interruptor de paro/marcha/arranque

“☒/○/☑”

Para poner el motor en marcha con el arranque eléctrico, sitúe este interruptor en “○” y, a continuación, pulse el interruptor hacia “☑”. Véanse las instrucciones de arranque en la página 5-2 antes de arrancar el motor.

Sitúe este interruptor en “☒” para parar el motor en caso de emergencia, por ejemplo si el vehículo vuelca o se atasca el cable del acelerador.

SAU12735

Interruptor de luces de emergencia “▲”

Con la llave en la posición “ON” o “P”, utilice este interruptor para encender las luces de emergencia (todos los intermitentes parpadean simultáneamente).

Las luces de emergencia se utilizan en caso de emergencia o para avisar a otros conductores cuando detenga su vehículo en un lugar en el que pueda representar un peligro para el tráfico.

SCA10062

ATENCIÓN

No utilice las luces de emergencia durante un periodo prolongado con el motor parado, ya que puede descargarse la batería.

SAU73321

Selector de modo de conducción “MODE”

SWA18440

⚠ ADVERTENCIA

No cambie el modo de conducción con el vehículo en movimiento.

Con el puño del acelerador cerrado, pulse este interruptor para cambiar el modo de conducción (página 3-12) en el orden siguiente:

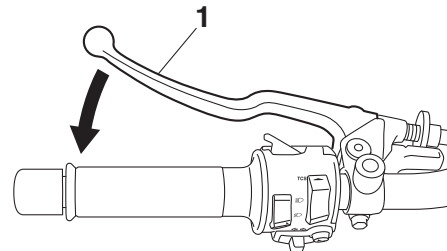
A → B → STD → A

NOTA

- El modo de conducción actual se muestra en el indicador de modo de conducción (página 3-8).
- El modo de conducción actual se conserva cuando se quita el contacto.

SAU12823

Maneta de embrague



1. Maneta de embrague

Para desacoplar la transmisión del motor, por ejemplo para cambiar de marcha, apriete la maneta de embrague hacia el manillar. Suelte la maneta para acoplar el embrague y transmitir potencia a la rueda trasera.

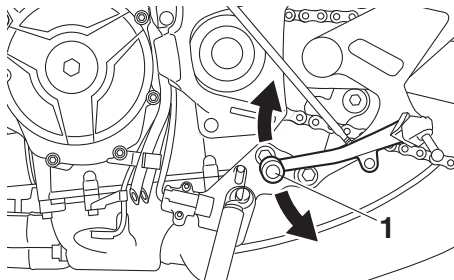
NOTA

Para que los cambios de marcha se realicen con suavidad, debe tirar de la maneta rápidamente y soltarla lentamente. (Véase la página 5-3.)

Funciones de los instrumentos y mandos

Pedal de cambio

SAU12876



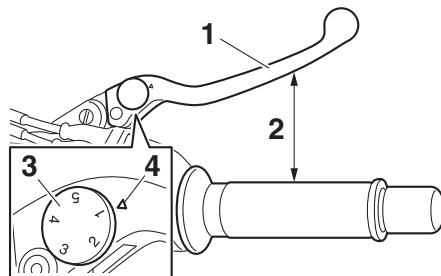
1. Pedal de cambio

El pedal de cambio está situado al lado izquierdo de la motocicleta. Para cambiar a una marcha superior, mueva el pedal de cambio hacia arriba. Para cambiar a una marcha inferior, mueva el pedal de cambio hacia abajo. (Vease la página 5-3.)

Maneta del freno

SAU26827

La maneta de freno está situada en el lado derecho del manillar. Para aplicar el freno delantero, tire de la maneta hacia el puño del acelerador.

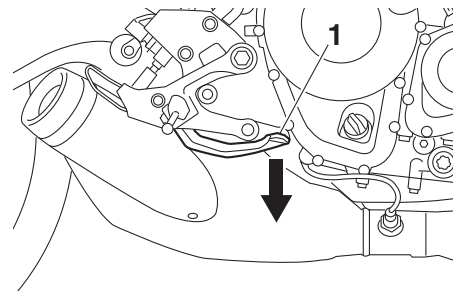


1. Maneta de freno
2. Distancia
3. Dial de ajuste de la posición de la maneta de freno
4. Marca de coincidencia

La maneta del freno dispone de un dial de ajuste de posición. Para ajustar la distancia entre la maneta del freno y el puño del acelerador, empuje la maneta para separarla del puño y gire el dial de ajuste. Verifique que el número de la posición de ajuste en el dial de ajuste se alinee con la marca de coincidencia en la maneta del freno.

Pedal de freno

SAU12944



1. Pedal de freno

El pedal de freno está situado en el lado derecho de la motocicleta. Para aplicar el freno trasero pise el pedal.

SAU63040

ABS

El ABS (sistema antibloqueo de frenos) de Yamaha dispone de un doble sistema de control electrónico que actúa de forma independiente sobre los frenos delantero y trasero.

Utilice los frenos con ABS del mismo modo que unos frenos convencionales. Si el ABS se activa, puede notar una vibración en la maneta o el pedal de freno. En tal caso, siga frenando y deje que el ABS actúe; no “bombeo” los frenos, pues se reduciría la efectividad de la frenada.

SWA16051

ADVERTENCIA

Mantenga siempre una distancia suficiente con el vehículo de delante en función de la velocidad, incluso con ABS.

- El ABS funciona mejor con distancias de frenada largas.
- En algunas calzadas, como por ejemplo superficies irregulares o gravilla, la distancia de frenada puede ser mayor con ABS que sin ABS.

El ABS se controla mediante una ECU que cambia al sistema de freno convencional en caso de que se produzca un fallo.

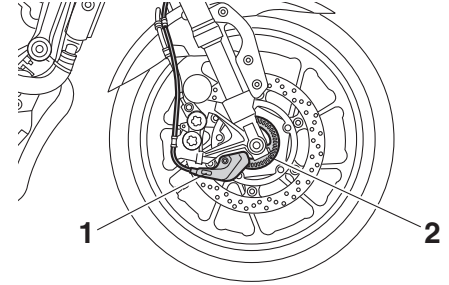
NOTA

- El ABS efectúa una prueba de auto-diagnóstico cada vez que el vehículo inicia la marcha después de girar la llave a “ON” y de circular a una velocidad de 10 km/h (6 mi/h) o superior. Durante dicha prueba se puede oír un “chasquido” procedente de la unidad de control hidráulico y, si se acciona la maneta o el pedal de freno, aunque sea ligeramente, se puede notar una vibración en la maneta y el pedal; esto no significa que haya un fallo.
- Este ABS dispone de una función de prueba que permite al conductor experimentar la vibración en la maneta o el pedal del freno cuando el ABS está actuando. No obstante, consulte a su concesionario Yamaha puesto que se necesitan herramientas especiales.

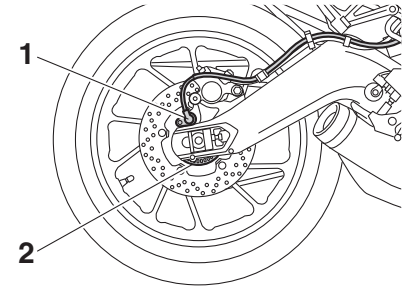
SCA20100

ATENCIÓN

Evite dañar el sensor de la rueda o el rotor del sensor de la rueda; ya que, de producirse, ocasionaría el incorrecto funcionamiento del sistema ABS.



1. Sensor de la rueda delantera
2. Rotor del sensor de la rueda delantera



1. Sensor de la rueda trasera
2. Rotor del sensor de la rueda trasera

Funciones de los instrumentos y mandos

3

Sistema de control de tracción

SAU74351


El sistema de control de tracción (TCS) ayuda a mantener la tracción cuando se acelera en superficies resbaladizas, por ejemplo carreteras sin asfaltar o mojadas. Si los sensores detectan que la rueda trasera empieza a patinar (giro sin control), el sistema de control de tracción regula la potencia del motor según sea necesario hasta que se restablece la tracción.

SWA15433

ADVERTENCIA

El sistema de control de tracción no debe sustituir a una conducción adecuada a las condiciones imperantes. El control de tracción no puede impedir una pérdida de tracción por exceso de velocidad al entrar en una curva, cuando se da un acelerón con la motocicleta muy inclinada o cuando se frena; tampoco puede impedir que la rueda delantera patine. Al igual que con cualquier vehículo, aproxítese con precaución a las superficies que puedan ser resbaladizas y evite las superficies muy resbaladizas.

La luz indicadora “TCS” parpadea cuando el control de tracción está activado. Cuando el sistema está activado, el conductor puede notar ligeras variaciones en el ruido del motor y del escape.

En ciertas condiciones, es posible que el sistema de control de tracción se desactive automáticamente. En este caso, se encenderán la luz indicadora “TCS” y la luz de aviso “”.

La pantalla TCS (página 3-8) indica la posición de ajuste de TCS actual. Existen tres ajustes.

TCS “OFF”

TCS “OFF” desactiva el sistema de control de tracción.

TCS “1”

TCS “1” minimiza la ayuda del sistema de control de tracción.

TCS “2”

TCS “2” eleva al máximo la ayuda del sistema de control de tracción; el grado de control del giro de la rueda es mucho mayor.

NOTA

- Utilice el interruptor de control de tracción (página 3-13) para cambiar los ajustes de TCS.
- El sistema de control de tracción solo puede activarse o desactivarse cuando el vehículo está parado.
- Cuando se gira la llave a “ON”, el control de tracción se activa y se sitúa en TCS “1” o “2” (según lo que estuviera

seleccionado la última vez).

- Desactive el sistema de control de tracción para ayudar a liberar la rueda trasera si el vehículo se atasca en barro, arena u otra superficie blanda.

SCA16801

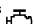
ATENCIÓN

Utilice únicamente los neumáticos de especificados. (Consulte la página 6-16). El uso de neumáticos de medidas diferentes impedirá que el sistema de control de tracción controle con precisión la rotación de las ruedas.

Reajustar el sistema de control de tracción

El sistema de control de tracción se desactivará automáticamente cuando:

- la rueda delantera o la rueda trasera se levante del suelo durante la marcha.
- se detecta un giro excesivo de la rueda trasera durante la marcha.
- alguna de las ruedas se gira con la llave en posición “ON” (por ejemplo, al realizar operaciones de mantenimiento).

Si el sistema de control de tracción está desactivado, se encienden tanto la luz indicadora “TCS” como la luz de aviso “”.

Funciones de los instrumentos y mandos

En este caso, pruebe a reiniciar el sistema de la forma siguiente:

1. Detenga el vehículo y gire la llave a la posición “OFF”.
2. Espere unos segundos y vuelva a girar la llave a la posición “ON”.
3. La luz indicadora “TCs” debería apagarse y el sistema quedar activado.

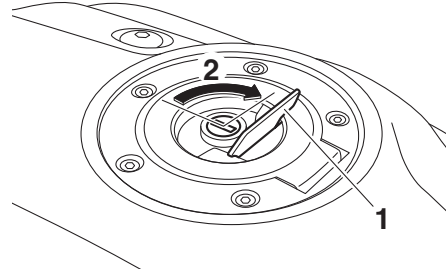
NOTA

Si la luz indicadora “TCs” permanece encendida después de reiniciar el sistema, puede seguir utilizando el vehículo; no obstante, hágalo revisar en un concesionario Yamaha lo antes posible.

4. Haga revisar el vehículo para apagar la luz de aviso “TCs” en un concesionario Yamaha.

Tapón del depósito de gasolina

SAU13077



1. Cubierta de la cerradura del tapón del depósito de gasolina
2. Desbloquear.

Para abrir el tapón del depósito de gasolina

Abra la tapa de la cerradura del tapón del depósito de gasolina, introduzca la llave y gírela 1/4 de vuelta en el sentido de las agujas del reloj. La cerradura se desbloquea y puede abrirse el tapón del depósito de gasolina.

Para cerrar el tapón del depósito de gasolina

Con la llave introducida, empuje hacia abajo el tapón del depósito de gasolina. Gire la llave 1/4 de vuelta en el sentido contrario al de las agujas del reloj, extráigala y cierre la

tapa de la cerradura.

NOTA

No se puede cerrar el tapón del depósito de gasolina si la llave no se encuentra en la cerradura. Además, la llave no se puede extraer si el tapón no está correctamente cerrado y bloqueado.

⚠ ADVERTENCIA

Después de repostar, verifique que el tapón del depósito de gasolina quede correctamente cerrado. Una fuga de gasolina significa peligro de incendio.

SWA11092

Funciones de los instrumentos y mandos

Gasolina

Verifique que haya suficiente gasolina en el depósito.

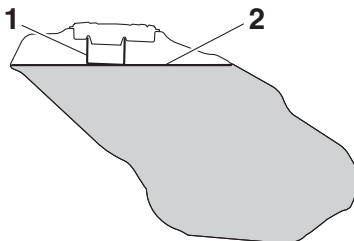
SAU13222

SWA10882

ADVERTENCIA

La gasolina y los vapores de gasolina son muy inflamables. Para evitar incendios y explosiones y reducir el riesgo de daños personales al repostar combustible, siga estas instrucciones.

1. Antes de poner gasolina, pare el motor y compruebe que no haya nadie sentado en el vehículo. No ponga nunca gasolina mientras fuma o en proximidad de chispas, llamas vivas u otras fuentes de ignición como los pilotos luminosos de calentadores de agua o secadoras de ropa.
2. No llene en exceso el depósito de gasolina. Para repostar, introduzca la tobera del surtidor en el orificio de llenado del depósito. Deje de llenar cuando la gasolina llegue a la parte inferior del tubo de llenado. La gasolina se expande con el calor y, por tanto, el calor del motor o del sol puede provocar que la gasolina se desborde del depósito.



1. Tubo de llenado del depósito de gasolina
2. Nivel de combustible máximo
3. Limpie inmediatamente la gasolina que se haya vertido. **ATENCIÓN: Elimine inmediatamente la gasolina derramada con un trapo limpio, seco y suave, ya que la gasolina puede dañar las superficies pintadas o las piezas de plástico.** (SCA10072)
4. Cierre bien el tapón del depósito de gasolina.

SWA15152

ADVERTENCIA

La gasolina es tóxica y puede provocar lesiones o la muerte. Manipule la gasolina con cuidado. No trasvase nunca gasolina haciendo sifón con la boca. En caso de ingestión de gasolina, inhalación de vapores de gasolina o contacto de gasolina con los ojos, acuda inmedia-

tamente al médico. Si le cae gasolina sobre la piel, lávese con agua y jabón. Si le cae gasolina sobre la ropa, cámbiese.

SAU86072

El motor Yamaha está diseñado para funcionar con gasolina sin plomo de 95 octanos o superior. Si se produce autoencendido, utilice gasolina de otra marca o de mayor octanaje.

Gasolina recomendada:

Gasolina sin plomo (E10 aceptable)

Octanaje (RON):

95

Capacidad del depósito de gasolina:

14 L (3.7 US gal, 3.1 Imp.gal)

Reserva del depósito de gasolina:

2.6 L (0.69 US gal, 0.57 Imp.gal)



Funciones de los instrumentos y mandos

NOTA

- Esta marca identifica el combustible recomendado para este vehículo según especifica la reglamentación europea (EN228).
- Verifique que la tobera del surtidor de gasolina tenga la misma marca de identificación del combustible.

Gasohol

Existen dos tipos de gasohol: gasohol con etanol y gasohol con metanol. El gasohol con etanol se puede utilizar si el contenido de etanol no es superior al 10% (E10). Yamaha no recomienda el uso de gasohol con metanol porque puede dañar el sistema de combustible o provocar una disminución de las prestaciones del vehículo.

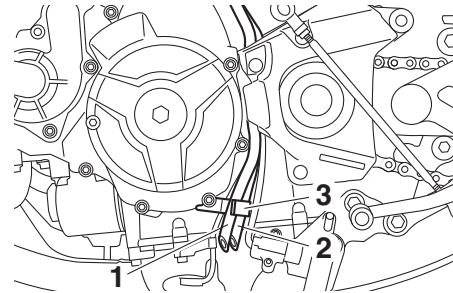
SCA11401

ATENCIÓN

Utilice únicamente gasolina sin plomo. El uso de gasolina con plomo provocará graves averías en piezas internas del motor tales como las válvulas, los aros del pistón, así como el sistema de escape.

SAU80200

tubo de desbordamiento del depósito de gasolina



1. Tubo de desbordamiento del depósito de gasolina
2. Tubo respiradero del filtro de gases
3. Brida

Antes de utilizar el vehículo:

- Compruebe la conexión del tubo de desbordamiento del depósito de gasolina.
- Compruebe si el tubo de desbordamiento del depósito de gasolina presenta fisuras o daños y cámbielo según sea necesario.
- Verifique que el extremo del tubo de desbordamiento del depósito de gasolina no esté obstruido y límpielo si es necesario.
- Verifique que el extremo del tubo de

desbordamiento del depósito de gasolina quede situado como se muestra.

NOTA

Consulte en la página 6-10 la información sobre la bomba.

Funciones de los instrumentos y mandos

Catalizador

SAU13435

El sistema de escape contiene uno o varios catalizadores para reducir las emisiones tóxicas del escape.

SWA10863

⚠ ADVERTENCIA

El sistema de escape permanece caliente después del funcionamiento. Para prevenir el riesgo de incendio o quemaduras:

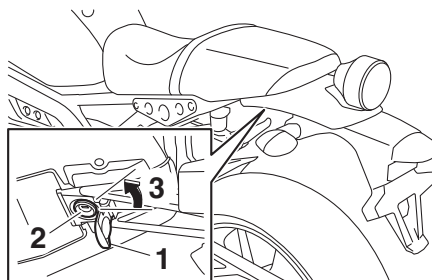
- No estacione el vehículo en lugares en los que se pueda producir un incendio, como por ejemplo cerca de rastrojos u otros materiales que arden con facilidad.
- Estacione el vehículo en un lugar en que resulte difícil que los peatones o niños toquen el sistema de escape cuando esté caliente.
- Verifique que el sistema de escape se haya enfriado antes de realizar cualquier operación de mantenimiento.
- No deje el motor al ralentí más de unos pocos minutos. Un tiempo prolongado al ralentí puede provocar la acumulación de calor.

Asiento

SAU57992

Para desmontar el asiento

1. Abra la tapa de la cerradura del asiento, introduzca la llave en la cerradura y, a continuación, gire la llave en el sentido contrario al de las agujas del reloj.

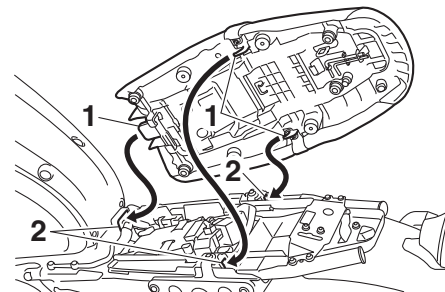


1. Tapa de la cerradura del asiento
2. Cerradura del asiento
3. Desbloquear.

2. Mientras sujeta la llave en esa posición, desplace el asiento hacia atrás y levante la parte trasera del asiento, a continuación, desmonte este.

Para montar el asiento

1. Introduzca los salientes en los soportes de éste, como se muestra.



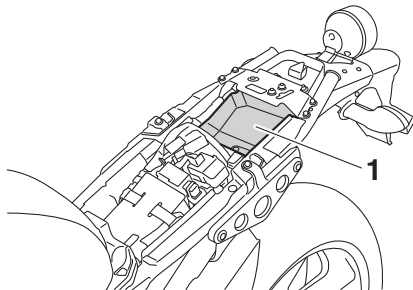
1. Saliente
 2. Soporte del asiento
2. Empuje hacia abajo la parte trasera del asiento para encajarlo en su sitio.
 3. Extraiga la llave.

NOTA

Verifique que el asiento esté bien sujeto antes de conducir.

Compartimento portaobjetos

SAU14454



1. Compartimento portaobjetos

El compartimento portaobjetos está situado debajo del asiento. (Vease la página 3-21.)

Cuando guarde el Manual del propietario u otros documentos en el compartimento portaobjetos, no olvide colocarlos en una bolsa de plástico para que no se mojen. Cuando lave el vehículo evite que entre agua en el compartimento portaobjetos.

SWA10962

ADVERTENCIA

- No sobrepase el límite de carga de 3 kg (7 lb) del compartimento portaobjetos.
- No sobrepase la carga máxima de 170 kg (375 lb) del vehículo.

Ajuste de la horquilla delantera

SAU62453

SWA14671

ADVERTENCIA

Ajuste siempre la precarga del muelle de las dos barras de la horquilla por igual; de lo contrario pueden disminuir la manejabilidad y la estabilidad.

Cada barra de la horquilla delantera está equipada con un perno de ajuste de la precarga del muelle. La barra derecha de la horquilla delantera está equipada con un tornillo de ajuste de la extensión.

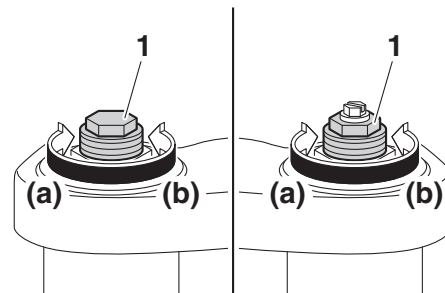
SCA10102

ATENCIÓN

Para evitar que el mecanismo resulte dañado, no trate de girar más allá de las posiciones de ajuste máxima o mínima.

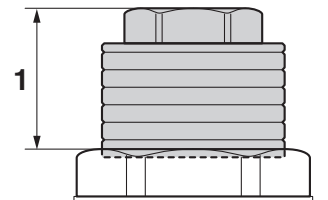
Precarga del muelle

Gire el perno de ajuste en la dirección (a) para incrementar la precarga del muelle. Gire el perno de ajuste en la dirección (b) para reducir la precarga del muelle.



1. Perno de ajuste de la precarga del muelle

La posición de ajuste de la precarga del muelle se determina midiendo la distancia A que se muestra en la figura. Cuanto menor sea la distancia A, mayor será la precarga del muelle; cuanto mayor sea la distancia A, menor será la precarga del muelle.



1. Distancia A

Funciones de los instrumentos y mandos

3

Posición de ajuste de la precarga del muelle:

Mínima (blanda):

Distancia A = 19.0 mm (0.75 in)

Normal:

Distancia A = 16.0 mm (0.63 in)

Máxima (dura):

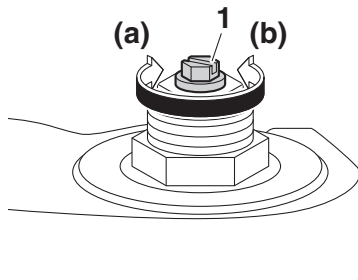
Distancia A = 4.0 mm (0.16 in)

Extensión

La amortiguación en extensión se ajusta únicamente en la barra derecha de la horquilla.

Gire el tornillo de ajuste en la dirección (a) para incrementar la amortiguación en extensión.

Gire el tornillo de ajuste en la dirección (b) para reducir la amortiguación en extensión. Para ajustar la amortiguación en extensión, gire el regulador en la dirección (a) hasta que se detenga y, a continuación, cuente los clics en la dirección (b).



1. Tornillo de ajuste del hidráulico de extensión

Posición de ajuste de la extensión:

Mínima (blanda):

12 clic(s) en la dirección (b)

Normal:

7 clic(s) en la dirección (b)

Máxima (dura):

1 clic(s) en la dirección (b)

NOTA

- Al girar el regulador de la amortiguación en la dirección (a), la posición de 0 clics y la posición de 1 clic pueden ser la misma.
- Al girarlo en la dirección (b), el regulador de la amortiguación puede girar más clics de los especificados; dichos ajustes no tienen efecto y pueden da-

ñar la suspensión.

Funciones de los instrumentos y mandos

Ajuste del conjunto amortiguador

Este conjunto amortiguador está equipado con un aro de ajuste de la precarga del muelle y un tornillo de ajuste de la extensión.

SAU57944

SCA10102

ATENCIÓN

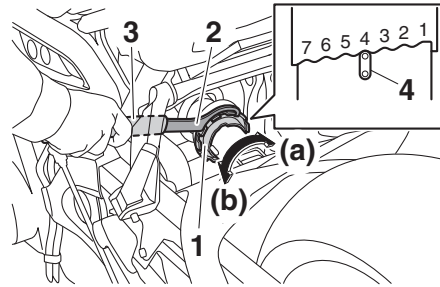
Para evitar que el mecanismo resulte dañado, no trate de girar más allá de las posiciones de ajuste máxima o mínima.

Precarga del muelle

Gire el aro de ajuste en la dirección (a) para incrementar la precarga del muelle.

Gire el aro de ajuste en la dirección (b) para reducir la precarga del muelle.

Alinee la muesca correspondiente del aro de ajuste con el indicador de posición del amortiguador.



1. Aro de ajuste de la precarga del muelle
2. Llave especial
3. Barra extensora
4. Indicador de posición

NOTA

Utilice la llave especial y la barra extensora del juego de herramientas para realizar este ajuste.

Posición de ajuste de la precarga del muelle:

Mínima (blanda):

1

Normal:

4

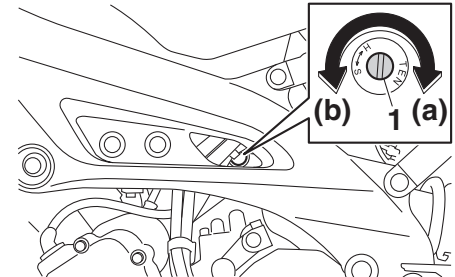
Máxima (dura):

7

Extensión

Gire el tornillo de ajuste en la dirección (a) para incrementar la amortiguación en extensión.

Gire el tornillo de ajuste en la dirección (b) para reducir la amortiguación en extensión. Para ajustar la amortiguación en extensión, gire el regulador en la dirección (a) hasta que se detenga y, a continuación, cuente las vueltas en la dirección (b).



1. Tornillo de ajuste del hidráulico de extensión

Posición de ajuste de la extensión:

Mínima (blanda):

3 vuelta(s) en la dirección (b)

Normal:

1-1/2 vuelta(s) en la dirección (b)

Máxima (dura):

0 vuelta(s) en la dirección (b)

Funciones de los instrumentos y mandos

NOTA

Al girarlo en la dirección (b), el regulador de la amortiguación puede girar más allá de las especificaciones; dichos ajustes no tienen efecto y pueden dañar la suspensión.

SWA10222

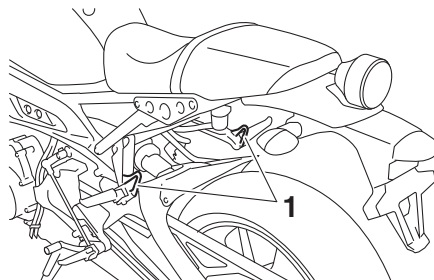
⚠ ADVERTENCIA

Este conjunto amortiguador contiene gas nitrógeno a alta presión. Lea y asimile la información siguiente antes de manipular el conjunto amortiguador.

- No manipule ni trate de abrir el conjunto del cilindro.
- No exponga el conjunto amortiguador a llamas vivas u otras fuentes elevadas de calor. Puede provocar la explosión de la unidad por exceso de presión del gas.
- No deforme ni dañe de ninguna manera el cilindro. Un cilindro dañado no amortiguará bien.
- No deseche usted mismo un conjunto amortiguador dañado o desgastado. Lleve el conjunto amortiguador a un concesionario Yamaha para cualquier servicio que requiera.

Fijaciones de la correa del equipaje

SAU84680



1. Soporte de la correa del equipaje

Utilice los puntos de fijación indicados para sujetar las correas del equipaje al vehículo.

Conector de corriente continua

SAU70641

Este vehículo está equipado con un conector auxiliar de corriente continua. Consulte el concesionario Yamaha antes de instalar un accesorio.

SAU15306

SAU44895

Caballete lateral

El caballete lateral se encuentra en el lado izquierdo del bastidor. Levante el caballete lateral o bájelo con el pie mientras sujeta el vehículo en posición vertical.

NOTA

El interruptor incorporado del caballete lateral forma parte del sistema de corte del circuito de encendido, que corta el encendido en determinadas situaciones. (Véase la siguiente sección para una explicación del sistema de corte del circuito de encendido).

SWA10242

ADVERTENCIA

No se debe conducir el vehículo con el caballete lateral bajado o si éste no puede subirse correctamente (o no se mantiene arriba); de lo contrario, el caballete lateral puede tocar el suelo y distraer al conductor, con el consiguiente riesgo de que éste pierda el control. El sistema Yamaha de corte del circuito de encendido ha sido diseñado para ayudar al conductor a cumplir con la responsabilidad de subir el caballete lateral antes de iniciar la marcha. Por tanto, compruebe regularmente este sistema y hágalo reparar en un concesionario Yamaha si no funciona correctamente.

Sistema de corte del circuito de encendido

Este sistema impide que el motor arranque con una marcha puesta, salvo que esté accionada la maneta de embrague y el caballete lateral esté levantado. Asimismo, el motor se parará si se baja el caballete lateral con una marcha puesta.

Compruebe periódicamente el sistema mediante el procedimiento siguiente.

NOTA

- Esta comprobación resulta más fiable si se realiza con el motor en caliente.
- Ver en las páginas 3-2 y 3-13 la información relativa al funcionamiento del interruptor.

Funciones de los instrumentos y mandos

3

Con el motor parado:
1. Baje el caballete lateral.
2. Sitúe el interruptor de paro del motor en la posición de marcha.
3. Gire el interruptor principal a la posición de contacto.
4. Ponga punto muerto.
5. Pulse el interruptor de arranque.
¿Arranca el motor?

SÍ NO

Con el motor todavía en marcha:
6. Suba el caballete lateral.
7. Apriete la maneta de embrague.
8. Ponga una marcha.
9. Baje el caballete lateral.
¿Se cala el motor?

SÍ NO

Cuando el motor se haya calado:
10. Suba el caballete lateral.
11. Apriete la maneta de embrague.
12. Pulse el interruptor de arranque.
¿Arranca el motor?

SÍ NO

El sistema está correcto. **Se puede utilizar la motocicleta.**

ADVERTENCIA

Si observa un fallo, haga revisar el vehículo antes de utilizarlo.

Es posible que el interruptor de punto muerto no funcione.
No debe utilizar la motocicleta hasta que la haya revisado un concesionario Yamaha.

Es posible que el interruptor del caballete lateral no funcione.
No debe utilizar la motocicleta hasta que la haya revisado un concesionario Yamaha.

Es posible que el interruptor del embrague no funcione.
No debe utilizar la motocicleta hasta que la haya revisado un concesionario Yamaha.

Para su seguridad – comprobaciones previas

SAU15599

Revise el vehículo cada vez que lo utilice para estar seguro de que se encuentra en condiciones de funcionamiento seguras. Observe siempre los procedimientos y programas de revisión y mantenimiento que se describen en el manual.

SWA11152

ADVERTENCIA

Si no revisa o mantiene el vehículo correctamente aumentarán las posibilidades de accidente o daños materiales. No utilice el vehículo si observa cualquier anomalía. Si una anomalía no puede resolverse mediante los procedimientos que se facilitan en este manual, haga revisar el vehículo en un concesionario Yamaha.

Antes de utilizar este vehículo, compruebe los puntos siguientes:

ELEMENTO	COMPROBACIONES	PÁGINA
Gasolina	<ul style="list-style-type: none">• Comprobar nivel en el depósito de gasolina.• Poner gasolina si es necesario.• Comprobar si existen fugas en la línea de combustible.• Verificar que el tubo respiradero y el tubo de rebose del depósito de gasolina no estén obstruidos, agrietados o dañados y comprobar las conexiones de los tubos.	3-19, 3-20
Aceite de motor	<ul style="list-style-type: none">• Comprobar nivel de aceite en el motor.• Si es necesario, añadir aceite del tipo recomendado hasta el nivel especificado.• Comprobar si existen fugas.	6-10
Líquido refrigerante	<ul style="list-style-type: none">• Comprobar nivel en el depósito de líquido refrigerante.• Si es necesario, añadir líquido refrigerante del tipo recomendado hasta el nivel especificado.• Comprobar si existen fugas en el sistema de refrigeración.	6-13
Freno delantero	<ul style="list-style-type: none">• Comprobar funcionamiento.• Si el funcionamiento es blando o esponjoso, solicitar a un concesionario Yamaha que purgue el sistema hidráulico.• Compruebe el desgaste de las pastillas de freno.• Cambiar si es necesario.• Comprobar nivel de líquido en el depósito.• Si es necesario, añada el líquido de freno recomendado hasta el nivel que se especifica.• Comprobar si existen fugas en el sistema hidráulico.	6-20, 6-21

Para su seguridad – comprobaciones previas

ELEMENTO	COMPROBACIONES	PÁGINA
Freno trasero	<ul style="list-style-type: none"> • Comprobar funcionamiento. • Si el funcionamiento es blando o esponjoso, solicitar a un concesionario Yamaha que purgue el sistema hidráulico. • Compruebe el desgaste de las pastillas de freno. • Cambiar si es necesario. • Comprobar nivel de líquido en el depósito. • Si es necesario, añada el líquido de freno recomendado hasta el nivel que se especifica. • Comprobar si existen fugas en el sistema hidráulico. 	6-20, 6-21
Embrague	<ul style="list-style-type: none"> • Comprobar funcionamiento. • Lubricar el cable si es necesario. • Comprobar el juego de la maneta. • Ajustar si es necesario. 	6-19
Puño del acelerador	<ul style="list-style-type: none"> • Verificar si el funcionamiento es suave. • Compruebe el juego libre del puño del acelerador. • Si es necesario, solicite a un concesionario Yamaha que ajuste el juego libre del puño del acelerador y lubrique el cable y la caja del puño. 	6-15, 6-25
Cables de mando	<ul style="list-style-type: none"> • Verificar si el funcionamiento es suave. • Lubricar si es necesario. 	6-25
Cadena de transmisión	<ul style="list-style-type: none"> • Comprobar el juego de la cadena. • Ajustar si es necesario. • Comprobar estado de la cadena. • Lubricar si es necesario. 	6-23, 6-24
Ruedas y neumáticos	<ul style="list-style-type: none"> • Comprobar si están dañados. • Comprobar estado de los neumáticos y profundidad del dibujo. • Comprobar la presión. • Corregir si es necesario. 	6-16, 6-18
Pedales de freno y cambio	<ul style="list-style-type: none"> • Verificar si el funcionamiento es suave. • Lubricar los puntos de pivote de los pedales si es necesario. 	6-26
Manetas de freno y embrague	<ul style="list-style-type: none"> • Verificar si el funcionamiento es suave. • Lubricar los puntos de pivote de las manetas si es necesario. 	6-26
Caballote lateral	<ul style="list-style-type: none"> • Verificar si el funcionamiento es suave. • Lubricar el pivote si es necesario. 	6-27

Para su seguridad – comprobaciones previas

ELEMENTO	COMPROBACIONES	PÁGINA
Fijaciones del bastidor	<ul style="list-style-type: none">• Comprobar que todas las tuercas, pernos y tornillos estén correctamente apretados.• Apretar si es necesario.	—
Instrumentos, luces, señales e interruptores	<ul style="list-style-type: none">• Comprobar funcionamiento.• Corregir si es necesario.	—
Interruptor del caballete lateral	<ul style="list-style-type: none">• Comprobar funcionamiento del sistema de corte del circuito de encendido.• Si el sistema no funciona correctamente, solicitar a un concesionario Yamaha que revise el vehículo.	3-26

Utilización y puntos importantes para la conducción

SAU15952

Lea atentamente el manual para familiarizarse con todos los mandos. Si tiene dudas sobre algún mando o función, consulte a su concesionario Yamaha.

SWA10272

ADVERTENCIA

Si no se familiariza con los mandos puede perder el control, con el consiguiente riesgo de accidente o daños personales.

5

SAU16842

Rodaje del motor

No existe un periodo más importante para la vida del motor que el comprendido entre 0 y 1600 km (1000 mi). Por esta razón, debe leer atentamente el material siguiente. Puesto que el motor es nuevo, no lo fuerce excesivamente durante los primeros 1600 km (1000 mi). Las diferentes piezas del motor se desgastan y pulen hasta sus holguras correctas de trabajo. Durante este periodo debe evitar el funcionamiento prolongado a todo gas o cualquier condición que pueda provocar el sobrecalentamiento del motor.

SAU17094

0–1000 km (0–600 mi)

Evite un funcionamiento prolongado a más de 5600 r/min. **ATENCIÓN: A los 1000 km (600 mi) de funcionamiento se debe cambiar el aceite del motor y sustituir el cartucho o elemento del filtro.** [SCA10303]

1000–1600 km (600–1000 mi)

Evite un funcionamiento prolongado a más de 6800 r/min.

1600 km (1000 mi) y más

Ya puede utilizar el vehículo normalmente.

SCA10311

ATENCIÓN

- Mantenga el régimen del motor fuera de la zona roja del tacómetro.
- Si surge algún problema durante el rodaje del motor lleve inmediatamente el vehículo a un concesionario Yamaha para que lo revise.

Utilización y puntos importantes para la conducción

SAU86590

Arranque del motor

El sistema de corte del circuito de encendido permite arrancar cuando:

- la caja de cambios está en punto muerto o
- hay una marcha puesta, el caballete lateral está levantado y la maneta de embrague apretada.

Para arrancar el motor

1. Encienda el interruptor principal y sitúe el interruptor de paro del motor en la posición de marcha.
2. Verifique que el indicador y la o las luces de aviso se enciendan durante unos segundos y luego se apaguen. (Vease la página 3-3.)

NOTA

- No arranque el motor si la luz de aviso de avería del motor o la luz de aviso del nivel de aceite permanecen encendidas.
- La luz de aviso del sistema ABS debe encenderse y permanecer encendida hasta que el vehículo alcance una velocidad de 10 km/h (6 mi/h).

SCA24110

ATENCIÓN

Si una luz indicadora o de aviso no fun-

ciona como se describe más arriba, haga revisar el vehículo en un concesionario Yamaha.

3. Ponga la transmisión en la posición de punto muerto.
4. Arranque el motor pulsando el interruptor de arranque.
5. Suelte el interruptor de arranque cuando el motor arranque, o después de 5 segundos. Espere 10 segundos antes de volver a pulsar el interruptor para dejar que se restablezca el voltaje de la batería.

SCA11043

ATENCIÓN

Para prolongar al máximo la vida útil del motor, ¡nunca acelere mucho con el motor frío!

SAUM3632

NOTA

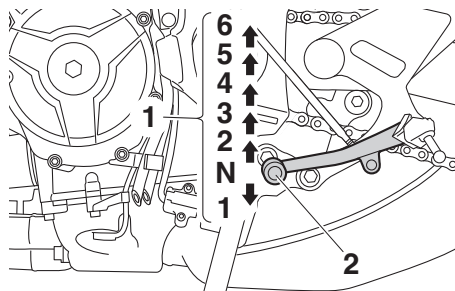
Este modelo está equipado con:

- un sensor de ángulo de inclinación. Este sensor para el motor en caso de vuelco del vehículo. En tal caso, la luz de aviso de avería del motor se enciende, pero no se trata de un fallo. Quite el contacto y, a continuación, vuelva a darlo para que se apague la luz de aviso. De lo contrario el motor no arrancará, aunque gire al pulsar el interruptor de arranque.
- un sistema de paro automático del motor. El motor se para automáticamente si se deja al ralenti durante 20 minutos. Si el motor se para, pulse el interruptor de arranque para volver a ponerlo en marcha.

Utilización y puntos importantes para la conducción

SAU16674

Cambio de marchas



1. Posiciones del cambio
2. Pedal de cambio

El cambio de marchas le permite controlar la cantidad de potencia de motor disponible para iniciar la marcha, acelerar, subir pendientes, etc.

En la figura se muestran las posiciones del cambio de marchas.

NOTA

Para poner punto muerto (**N**), pise el pedal de cambio repetidamente hasta llegar al final de su recorrido y, a continuación, levántelo ligeramente.

SCA10261

ATENCIÓN

- Incluso con la transmisión en la po-

sición de punto muerto, no descienda pendientes durante periodos de tiempo prolongados con el motor parado ni remolque la motocicleta en distancias largas. La transmisión sólo se engrasa correctamente cuando el motor está funcionando. Un engrase inadecuado puede averiar la transmisión.

- Utilice siempre el embrague para cambiar de marcha a fin de evitar que se averíe el motor, la transmisión y la transmisión secundaria, los cuales no han sido diseñados para soportar el impacto de un cambio forzado.

SAU16811

Consejos para reducir el consumo de gasolina

El consumo de gasolina depende en gran medida del estilo de conducción. Considere los consejos siguientes para reducir el consumo de gasolina:

- No apure las marchas y evite revolucionar mucho el motor durante la aceleración.
- No fuerce el motor al reducir las marchas y evite acelerar en punto muerto.
- Pare el motor en lugar de dejarlo a ralentí durante periodos prolongados (p. ej. en los atascos, en los semáforos o en los pasos a nivel).

Utilización y puntos importantes para la conducción

SAU17214

Estacionamiento

Cuando estacione, pare el motor y quite la llave del interruptor principal.

SWA10312

ADVERTENCIA

- El motor y el sistema de escape pueden calentarse mucho; estacione en un lugar en el que resulte difícil que los peatones o los niños puedan tocarlos y quemarse.
 - No estacione en una pendiente o sobre suelo blando, ya que el vehículo puede volcar, con el consiguiente riesgo de que se produzca una fuga de gasolina y un incendio.
 - No estacione cerca de restos u otros materiales inflamables en los que se pueda prender fuego.
-

Mantenimiento y ajustes periódicos

SAU17246

Con una revisión, un ajuste y un engrase periódicos su vehículo se mantendrá en un estado óptimo de seguridad y eficiencia. La seguridad es una obligación del propietario/usuario del vehículo. En las páginas siguientes se explican los puntos de revisión, ajuste y engrase del vehículo más importantes.

Los intervalos que se indican en los cuadros de mantenimiento periódicos deben considerarse simplemente como una guía general para condiciones normales de utilización. No obstante, según la meteorología, el terreno, el área geográfica y las condiciones particulares de uso, puede ser necesario acortar los intervalos de mantenimiento.

SWA10322

ADVERTENCIA

Si no se realiza el mantenimiento debido del vehículo o si los trabajos de mantenimiento se realizan de forma incorrecta, puede aumentar el riesgo de sufrir daños personales o un accidente mortal durante el mantenimiento o el uso del vehículo. Si no está familiarizado con el mantenimiento del vehículo, confíelo a un concesionario Yamaha.

SWA15123

ADVERTENCIA

Salvo que se especifique otra cosa, pare el motor para realizar cualquier operación de mantenimiento.

- **Con el motor en marcha, las piezas en movimiento pueden atrapar partes del cuerpo o de la vestimenta y los componentes eléctricos pueden provocar descargas o un incendio.**
- **El tener el motor en marcha durante el mantenimiento puede ocasionar lesiones oculares, quemaduras, un incendio o el envenenamiento por monóxido de carbono, que puede ser mortal. Consulte en la página 1-2 información adicional sobre el monóxido de carbono.**

SWA15461

ADVERTENCIA

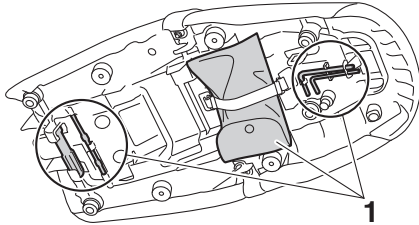
Los discos de freno, las pinzas, los tambores y los forros pueden alcanzar una temperatura muy alta durante el uso. Para evitar quemaduras, permita que los componentes del freno se enfríen antes de tocarlos.

SAU17303

Los controles de emisiones no solo sirven para mantener limpio el aire, sino que además resultan vitales para el funcionamiento correcto del motor y la obtención de unas prestaciones máximas. En los cuadros de mantenimiento periódico siguientes se han agrupado por separado los servicios relacionados con el control de emisiones. Dichos servicios requieren datos, conocimientos y equipos especializados. El mantenimiento, la sustitución o la reparación de los dispositivos y sistemas de control de emisiones pueden ser realizadas por cualquier taller o persona acreditados (si procede). Los concesionarios Yamaha están capacitados y equipados para realizar estos servicios específicos.

SAU85230

Juego de herramientas



1. Juego de herramientas

El juego de herramientas se encuentra en la ubicación indicada.

El objeto de la información que se incluye en este manual y de las herramientas que se suministran en el juego de herramientas es ayudarle a realizar las operaciones de mantenimiento preventivo y pequeñas reparaciones. No obstante, se necesita una llave dinamométrica y otras herramientas para realizar correctamente determinadas operaciones de mantenimiento.

NOTA

Si no dispone de las herramientas o la experiencia necesarias para realizar un trabajo determinado, confíelo a su concesionario Yamaha.

Mantenimiento y ajustes periódicos

SAU71033

Cuadros de mantenimiento periódico

NOTA

- Las operaciones marcadas con un asterisco debe realizarlas su concesionario Yamaha, ya que requieren herramientas y datos especiales, así como cualificación técnica.
- A partir de los 50000 km (30000 mi), repetir los intervalos de mantenimiento comenzando por el de los 10000 km (6000 mi).
- **Las comprobaciones anuales deben efectuarse cada año, salvo si en su lugar se realiza un mantenimiento basado en la distancia.**

SAU71051

Cuadro de mantenimiento periódico del sistema de control de emisiones

N.º	ELEMENTO	COMPROBACIÓN U OPERACIÓN DE MANTENIMIENTO	LECTURA DEL CUENTAKILÓMETROS					COMPROBACIÓN ANUAL
			1000 km (600 mi)	10000 km (6000 mi)	20000 km (12000 mi)	30000 km (18000 mi)	40000 km (24000 mi)	
1	* Línea de combustible	<ul style="list-style-type: none"> • Comprobar si los tubos de gasolina están agrietados o dañados. • Cambiar si es necesario. 		√	√	√	√	√
2	* Bujías	<ul style="list-style-type: none"> • Comprobar estado. • Ajustar la distancia entre electrodos y limpiar. 		√		√		
		<ul style="list-style-type: none"> • Cambiar. 			√		√	
3	* Holgura de la válvula	<ul style="list-style-type: none"> • Comprobar y ajustar. 	Cada 40000 km (24000 mi)					
4	* Inyección de gasolina	<ul style="list-style-type: none"> • Comprobar el ralentí del motor. 	√	√	√	√	√	√
		<ul style="list-style-type: none"> • Comprobar y ajustar la sincronización. 		√	√	√	√	√
5	* Sistema de escape	<ul style="list-style-type: none"> • Compruebe si hay fugas. • Apretar si es necesario. • Cambiar las juntas según sea necesario. 	√	√	√	√	√	

Mantenimiento y ajustes periódicos

N.º	ELEMENTO	COMPROBACIÓN U OPERACIÓN DE MANTENIMIENTO	LECTURA DEL CUENTA KILÓMETROS					COMPROBACIÓN ANUAL
			1000 km (600 mi)	10000 km (6000 mi)	20000 km (12000 mi)	30000 km (18000 mi)	40000 km (24000 mi)	
6	*	Sistema de control de emisiones por evaporación			√		√	
7	*	Sistema de inducción de aire		√	√	√	√	√

Mantenimiento y ajustes periódicos

SAU71352

Cuadro general de mantenimiento y engrase

N.º	ELEMENTO	COMPROBACIÓN U OPERACIÓN DE MANTENIMIENTO	LECTURA DEL CUENTA KILÓMETROS					COMPROBACIÓN ANUAL
			1000 km (600 mi)	10000 km (6000 mi)	20000 km (12000 mi)	30000 km (18000 mi)	40000 km (24000 mi)	
1 *	Comprobación del sistema de diagnóstico	<ul style="list-style-type: none"> Efectuar una comprobación dinámica con la herramienta de diagnóstico Yamaha. Comprobar los códigos de error. 	√	√	√	√	√	√
2 *	Filtro de aire	<ul style="list-style-type: none"> Cambiar. 	Cada 40000 km (24000 mi)					
3	Embrague	<ul style="list-style-type: none"> Comprobar funcionamiento. Ajustar. 	√	√	√	√	√	
4 *	Freno delantero	<ul style="list-style-type: none"> Comprobar funcionamiento, nivel de líquido y fugas. Cambiar las pastillas de freno si es necesario. 	√	√	√	√	√	√
5 *	Freno trasero	<ul style="list-style-type: none"> Comprobar funcionamiento, nivel de líquido y fugas. Cambiar las pastillas de freno si es necesario. 	√	√	√	√	√	√
6 *	Tubos de freno	<ul style="list-style-type: none"> Comprobar si está agrietado o dañado. 		√	√	√	√	√
		<ul style="list-style-type: none"> Cambiar. 	Cada 4 años					
7 *	Líquido de frenos	<ul style="list-style-type: none"> Cambiar. 	Cada 2 años					
8 *	Ruedas	<ul style="list-style-type: none"> Comprobar si están descentradas o dañadas. Cambiar si es necesario. 		√	√	√	√	
9 *	Neumáticos	<ul style="list-style-type: none"> Comprobar la profundidad del dibujo y si está dañado. Cambiar si es necesario. Comprobar la presión. Corregir si es necesario. 		√	√	√	√	√
10 *	Cojinetes de rueda	<ul style="list-style-type: none"> Comprobar si los cojinetes están flojos o dañados. 		√	√	√	√	

Mantenimiento y ajustes periódicos

N.º	ELEMENTO	COMPROBACIÓN U OPERACIÓN DE MANTENIMIENTO	LECTURA DEL CUENTA KILÓMETROS					COMPROBACIÓN ANUAL
			1000 km (600 mi)	10000 km (6000 mi)	20000 km (12000 mi)	30000 km (18000 mi)	40000 km (24000 mi)	
11	* Cojinetes del eje del basculante	<ul style="list-style-type: none"> Comprobar funcionamiento y si el juego es excesivo. 		√	√	√	√	
12	Cadena de transmisión	<ul style="list-style-type: none"> Compruebe la holgura, la alineación y el estado de la cadena. Ajuste y lubrique la cadena con un lubricante especial para cadenas con juntas tóricas. 	Cada 1000 km (600 mi) y después de lavar la motocicleta, utilizarla con lluvia o en lugares húmedos					
13	* Cojinetes de dirección	<ul style="list-style-type: none"> Comprobar que los conjuntos de cojinetes no estén flojos. 	√	√		√		
		<ul style="list-style-type: none"> Recubrir moderadamente con grasa a base de jabón de litio. 			√		√	
14	* Fijaciones del bastidor	<ul style="list-style-type: none"> Comprobar que todas las tuercas, pernos y tornillos estén correctamente apretados. 		√	√	√	√	√
15	Eje pivote de la maneta de freno	<ul style="list-style-type: none"> Lubricar con grasa de silicona. 		√	√	√	√	√
16	Eje pivote del pedal de freno	<ul style="list-style-type: none"> Lubricar con grasa a base de jabón de litio. 		√	√	√	√	√
17	Eje pivote de la maneta de embrague	<ul style="list-style-type: none"> Lubricar con grasa a base de jabón de litio. 		√	√	√	√	√
18	Eje pivote del pedal de cambio	<ul style="list-style-type: none"> Lubricar con grasa a base de jabón de litio. 		√	√	√	√	√
19	Caballote lateral	<ul style="list-style-type: none"> Comprobar funcionamiento. Lubricar con grasa de bisulfuro de molibdeno. 		√	√	√	√	√
20	* Interruptor del caballote lateral	<ul style="list-style-type: none"> Compruebe el funcionamiento y cámbielo según sea necesario. 	√	√	√	√	√	√

Mantenimiento y ajustes periódicos

N.º	ELEMENTO	COMPROBACIÓN U OPERACIÓN DE MANTENIMIENTO	LECTURA DEL CUENTA KILÓMETROS					COMPROBACIÓN ANUAL
			1000 km (600 mi)	10000 km (6000 mi)	20000 km (12000 mi)	30000 km (18000 mi)	40000 km (24000 mi)	
21	* Horquilla delantera	<ul style="list-style-type: none"> Comprobar funcionamiento y si existen fugas de aceite. Cambiar si es necesario. 		√	√	√	√	
22	* Conjunto amortiguador	<ul style="list-style-type: none"> Comprobar funcionamiento y si existen fugas de aceite. Cambiar si es necesario. 		√	√	√	√	
23	* Puntos de pivote del brazo de acoplamiento y del brazo de relé de la suspensión trasera	<ul style="list-style-type: none"> Comprobar funcionamiento. 		√	√	√	√	
24	Aceite de motor	<ul style="list-style-type: none"> Cambiar (calentar el motor antes de vaciarlo). Comprobar nivel de aceite y si existen fugas. 	√	√	√	√	√	√
25	Cartucho del filtro de aceite del motor	<ul style="list-style-type: none"> Cambiar. 	√		√		√	
26	* Sistema de refrigeración	<ul style="list-style-type: none"> Comprobar nivel de líquido refrigerante y si existen fugas en el vehículo. 		√	√	√	√	√
		<ul style="list-style-type: none"> Cambiar. 	Cada 3 años					
27	* Interruptores de freno delantero y trasero	<ul style="list-style-type: none"> Comprobar funcionamiento. 	√	√	√	√	√	√
28	* Piezas móviles y cables	<ul style="list-style-type: none"> Lubricar. 		√	√	√	√	√
29	* Caja y cable del puño del acelerador	<ul style="list-style-type: none"> Comprobar funcionamiento y juego. Ajustar el juego del cable del acelerador si es necesario. Lubricar la caja y el cable del puño del acelerador. 		√	√	√	√	√

Mantenimiento y ajustes periódicos

N.º	ELEMENTO	COMPROBACIÓN U OPERACIÓN DE MANTENIMIENTO	LECTURA DEL CUENTA KILÓMETROS					COMPROBACIÓN ANUAL
			1000 km (600 mi)	10000 km (6000 mi)	20000 km (12000 mi)	30000 km (18000 mi)	40000 km (24000 mi)	
30	* Luces, señales e interruptores	<ul style="list-style-type: none"> • Comprobar funcionamiento. • Ajustar la luz del faro. 	√	√	√	√	√	√

SAU72800

NOTA

- Filtro de aire
 - El filtro de aire de este modelo está dotado de un elemento de papel desechable; dicho elemento está revestido de aceite y, para no dañarlo, no se debe limpiar con aire comprimido.
 - El filtro de aire se debe cambiar con mayor frecuencia si se conduce en lugares especialmente húmedos o polvorientos.
- Mantenimiento del freno hidráulico
 - Compruebe regularmente el nivel de líquido de freno y corríjalo según sea necesario.
 - Cada dos años cambie los componentes internos de las bombas de freno y de las pinzas y cambie el líquido de freno.
 - Cambie los tubos de freno cada cuatro años y siempre que estén agrietados o dañados.

Mantenimiento y ajustes periódicos

SAU19653

Comprobación de las bujías

Las bujías son componentes importantes del motor; deben ser revisadas periódicamente, de preferencia por un concesionario Yamaha. El calor y los depósitos de material provocan la erosión lenta de cualquier bujía, por lo que estas deben desmontarse y revisar su funcionamiento de acuerdo con el cuadro de mantenimiento periódico y engrase. Además, el estado de las bujías puede reflejar el estado del motor.

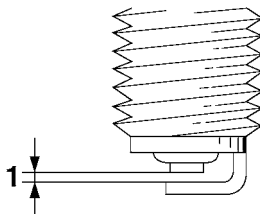
Compruebe que el aislamiento de cerámica que rodea al electrodo central en cada bujía tenga un color canela de tono entre medio y claro (éste es el color ideal cuando se utiliza el vehículo normalmente) y que todas las bujías tengan el mismo color. Si alguna de las bujías presenta un color claramente diferente, puede que el motor no funcione adecuadamente. No trate de diagnosticar usted mismo estas averías. En lugar de ello, haga revisar el vehículo en un concesionario Yamaha.

Si una bujía presenta signos de erosión del electrodo y una acumulación excesiva de carbono u otros depósitos, debe cambiarse.

Bujía especificada:
NGK/CPR9EA9

Antes de montar una bujía, debe medir la

distancia entre electrodos de la misma con una galga y ajustarla al valor especificado según sea necesario.



1. Distancia entre electrodos de la bujía

Distancia entre electrodos de la bujía:
0.8–0.9 mm (0.031–0.035 in)

Limpie la superficie de la junta de la bujía y su superficie de contacto; seguidamente elimine toda suciedad de las roscas de la bujía.

Par de apriete:
Bujía:
13 N·m (1.3 kgf·m, 9.6 lb·ft)

NOTA

Si no dispone de una llave dinamométrica para montar la bujía, una buena estimación

del par de apriete correcto es 1/4–1/2 vuelta después de haberla apretado a mano. No obstante, deberá apretar la bujía con el par especificado tan pronto como sea posible.

SCA10841

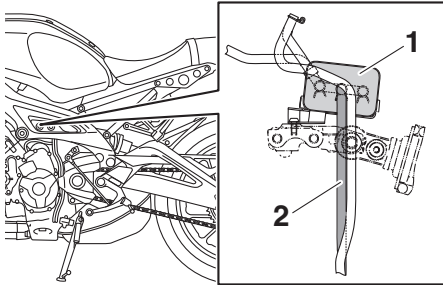
ATENCIÓN

No utilice herramientas para retirar o colocar la tapa de bujía, ya que de lo contrario el acoplador de la bobina de encendido puede romperse. Puede resultar difícil de retirar la tapa de bujía debido a que la junta de goma situada en su extremo aprieta mucho. Para retirar la tapa de bujía, simplemente gírela en una y otra dirección mientras tira de ella; para colocarla, gírela en una y otra dirección mientras la empuja.

SAU36112

SAU1990G

Bombona



1. Bombona
2. Tubo respiradero del filtro de gases

Este modelo está equipado con una bombona para evitar la descarga de vapores de gasolina a la atmósfera. Antes de utilizar este vehículo, efectúe las comprobaciones siguientes:

- Comprobar las conexiones de todos los tubos.
- Comprobar si los tubos y la bombona presentan grietas o roturas. Cambiarla si está dañada.
- Verificar que el respiradero de la bombona no esté obstruido y, si es necesario, limpiarlo.

Aceite de motor

El nivel del aceite de motor se debe comprobar con regularidad. Además, debe cambiar el aceite y el cartucho del filtro de aceite según los intervalos que se especifican en el cuadro de mantenimiento periódico.

Aceite de motor recomendado:

Véase la página 8-1.

Cantidad de aceite:

Cambio de aceite:
2.40 L (2.54 US qt, 2.11 Imp.qt)

Con desmontaje del filtro de aceite:
2.70 L (2.85 US qt, 2.38 Imp.qt)

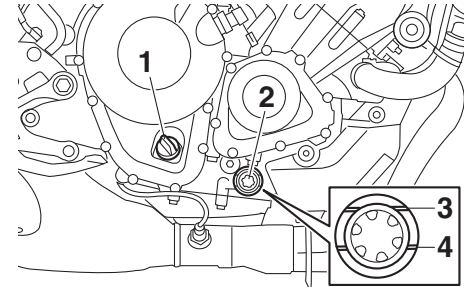
SCA11621

ATENCIÓN

- Para evitar que el embrague patine (puesto que el aceite del motor también lubrica el embrague), no mezcle ningún aditivo químico. No utilice aceites con la especificación diésel “CD” ni aceites de calidad superior a la especificada. Además, no utilice aceites con la etiqueta “ENERGY CONSERVING II” o superior.
- Asegúrese de que no penetre ningún material extraño en el cárter.

Para comprobar el nivel de aceite del motor

1. Después de calentar el motor, espere unos minutos para que el nivel de aceite se asiente y la indicación sea precisa.
2. Con el vehículo en una superficie horizontal, manténgalo en posición vertical para obtener una indicación correcta.
3. Observe la mirilla de control situada en la parte inferior derecha del cárter.



1. Tapón de llenado de aceite del motor
2. Mirilla de control del nivel de aceite del motor
3. Marca de nivel máximo
4. Marca de nivel mínimo

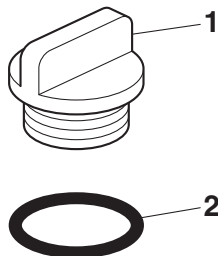
NOTA

El aceite del motor debe situarse entre las

Mantenimiento y ajustes periódicos

marcas de nivel máximo y mínimo.

4. Si el aceite de motor se encuentra en la marca de nivel mínimo o por debajo de ella, extraiga el tapón de llenado y añada aceite.
5. Compruebe la junta tórica del tapón de llenado del aceite de motor. Cambiarla si está dañada.



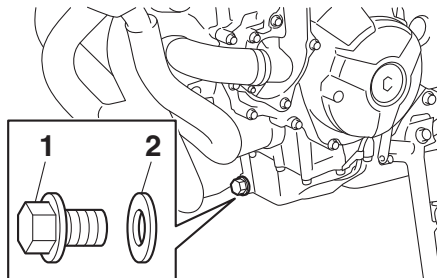
1. Tapón de llenado de aceite del motor
2. Junta tórica

6. Coloque el tapón de llenado de aceite del motor.

Para cambiar el aceite del motor (y el filtro)

1. Arranque el motor, déjelo al ralentí unos minutos para que se caliente el aceite y, a continuación, párelo.
2. Coloque una bandeja debajo del mo-

- tor para recoger el aceite usado.
3. Extraiga el tapón de llenado del aceite de motor y, a continuación, el perno de drenaje del aceite de motor y la junta.

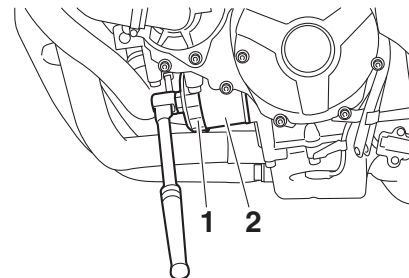


1. Perno de drenaje del aceite del motor
2. Junta

NOTA

Omita los pasos 4–6 si no va a cambiar el cartucho del filtro de aceite.

4. Desmonte el cartucho del filtro de aceite con una llave para filtros de aceite.

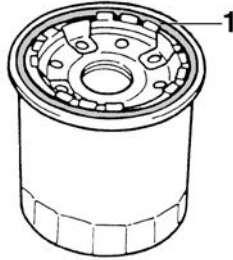


1. Llave del filtro de aceite
2. Cartucho del filtro de aceite

NOTA

Puede adquirir una llave para filtros de aceite en un concesionario Yamaha.

5. Aplique una capa fina de aceite de motor limpio a la junta tórica del nuevo cartucho del filtro de aceite.

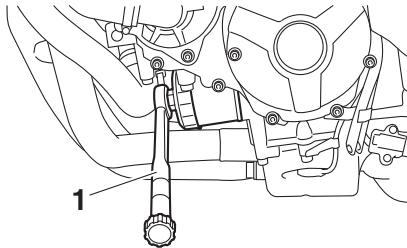


1. Junta tórica

NOTA

Verifique que la junta tórica quede bien asentada.

6. Coloque el nuevo cartucho del filtro de aceite y, a continuación, apriételo con el par especificado.



1. Dinamométrica

Par de apriete:

Cartucho del filtro de aceite:
17 N·m (1.7 kgf·m, 13 lb·ft)

7. Coloque el perno de drenaje del aceite de motor con una junta nueva y apriételo con el par especificado.

Par de apriete:

Perno de drenaje del aceite del motor:
43 N·m (4.3 kgf·m, 32 lb·ft)

8. Vierta la cantidad especificada del aceite recomendado en el cárter.

NOTA

Se recomienda utilizar un embudo.

9. Después de comprobar la junta tórica del tapón de llenado del aceite de motor, coloque el tapón.

NOTA

Antes de arrancar el motor limpie el aceite que se haya podido derramar.

10. Arranque el motor y déjelo al ralentí para comprobar si hay fugas de aceite.

NOTA

Si detecta alguna fuga de aceite que no puede eliminar, haga revisar el vehículo.

11. Pare el motor, espere unos minutos para que se asiente el nivel de aceite y, a continuación, compruebe el nivel una última vez. **ATENCIÓN: No utilice el vehículo hasta estar seguro de que el nivel de aceite del motor es suficiente.**^[SCA10012]

Mantenimiento y ajustes periódicos

SAU85450

Por qué Yamalube

El aceite YAMALUBE es un producto original YAMAHA nacido de la pasión y la convicción de los ingenieros de que el aceite de motor es un importante componente líquido del motor. Formamos equipos de especialistas en los campos de la ingeniería mecánica, la química, la electrónica y las pruebas en pista para que desarrollen el motor y el aceite que dicho motor utilizará. Los aceites Yamalube aprovechan al máximo las cualidades del aceite base y lo mezclan con el equilibrio ideal de aditivos para que el producto final cumpla nuestros niveles de prestaciones. De este modo, los aceites minerales, semisintéticos y sintéticos Yamalube tienen su propio carácter y valor distintivos. La experiencia acumulada por Yamaha a lo largo de muchos años de investigación y desarrollo en materia de aceite desde la década de 1960 contribuye a hacer de Yamalube la mejor elección para su motor Yamaha.

YAMALUBE®

SAUS1203

Líquido refrigerante

El nivel de líquido refrigerante se debe comprobar con regularidad. Además, debe cambiar el líquido refrigerante según los intervalos que se especifican en el cuadro de mantenimiento periódico.

Líquido refrigerante recomendado:

Líquido refrigerante YAMALUBE

Cantidad de líquido refrigerante:

Depósito de líquido refrigerante (marca de nivel máximo):

0.25 L (0.26 US qt, 0.22 Imp.qt)

Radiador (incluidos todos los pasos):

1.93 L (2.04 US qt, 1.70 Imp.qt)

NOTA

Si no dispone de líquido refrigerante original Yamaha, utilice un anticongelante al etileno glicol con inhibidores de corrosión para motores de aluminio, mezclado con agua destilada en una proporción de 1:1.

SAU20097

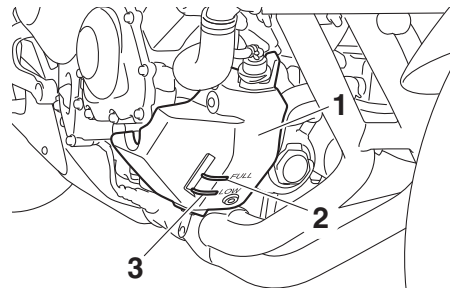
Para comprobar el nivel de líquido refrigerante

Dado que el nivel de líquido refrigerante varía con la temperatura del motor, se debe comprobar con el motor frío.

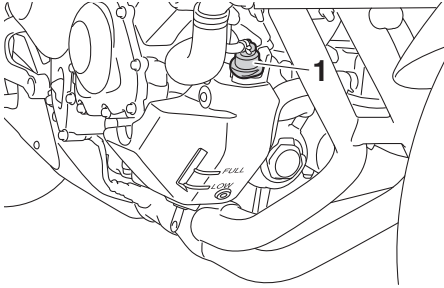
1. Estacione el vehículo sobre una su-

perficie horizontal.

2. Con el vehículo en posición vertical, observe el nivel de líquido refrigerante en el depósito.



1. Depósito de líquido refrigerante
 2. Marca de nivel máximo
 3. Marca de nivel mínimo
3. Si el líquido refrigerante se encuentra en la marca de nivel mínimo o por debajo de la misma, extraiga el tapón del depósito. **ADVERTENCIA! Quite solamente el tapón del depósito de líquido refrigerante. No quite nunca el tapón del radiador cuando el motor esté caliente.**[SWA15162]



1. Tapón del depósito de líquido refrigerante
4. Añada líquido refrigerante hasta la marca de nivel máximo. **ATENCIÓN:** Si no dispone de líquido refrigerante, utilice en su lugar agua destilada o agua blanda del grifo. No utilice agua dura o agua salada, ya que resultan perjudiciales para el motor. Si ha utilizado agua en lugar de líquido refrigerante, sustitúyala por este lo antes posible; de lo contrario el sistema de refrigeración no estará protegido contra las heladas y la corrosión. Si ha añadido agua al líquido refrigerante, haga comprobar lo antes posible en un concesionario Yamaha el contenido de anticongelante en el líquido refrigerante; de lo contrario disminuirá la eficacia del líquido refrigerante.

te.^[SCA10473]

5. Coloque la tapa del depósito de líquido refrigerante.

SAU33032

Cambio del líquido refrigerante

Debe cambiar el líquido refrigerante según los intervalos que se especifican en el cuadro de mantenimiento periódico y engrase. Haga cambiar el líquido refrigerante en un concesionario Yamaha. **ADVERTENCIA!** No quite nunca el tapón del radiador cuando el motor esté caliente.^[SWA10382]

Filtro de aire

Se debe cambiar el filtro de aire según los intervalos que se especifican en el cuadro de mantenimiento periódico y engrase. Haga cambiar el filtro de aire en un concesionario Yamaha.

Mantenimiento y ajustes periódicos

SAU44735

Comprobación del ralentí del motor

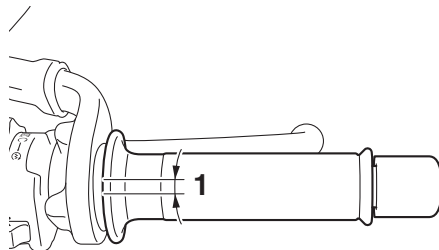
Compruebe el ralentí del motor y, si es necesario, solicite que lo corrijan en un concesionario Yamaha.

Ralentí del motor:
1100–1300 r/min

SAU21386

Comprobación del juego libre del puño del acelerador

Mida el juego del puño del acelerador como se muestra.



1. Juego libre del puño del acelerador

Juego libre del puño del acelerador:
3.0–5.0 mm (0.12–0.20 in)

Compruebe periódicamente el juego libre del puño del acelerador y, si es necesario, hágalo ajustar en un concesionario Yamaha.

SAU21403

Holgura de las válvulas

Las válvulas son un componente importante del motor. Dado que la holgura de las válvulas varía con el uso, se debe comprobar y ajustar a los intervalos que se especifican en el cuadro de mantenimiento periódico. El desajuste de las válvulas puede ocasionar una mezcla de aire-gasolina inadecuada, ruido del motor y, en última instancia, puede dañar el motor. Para evitarlo, haga comprobar y ajustar la holgura de las válvulas a intervalos regulares en su concesionario Yamaha.

NOTA

Este servicio debe realizarse con el motor frío.

SAU64412

Neumáticos

Los neumáticos son el único contacto entre el vehículo y la carretera. La seguridad en todas las condiciones de conducción depende de un área relativamente pequeña de contacto con la carretera. Por tanto, es fundamental mantener los neumáticos en buen estado en todo momento y cambiarlos por los neumáticos especificados en el momento adecuado.

Presión de aire de los neumáticos

Debe comprobar la presión de aire de los neumáticos antes de cada utilización y, si es necesario, ajustarla.

SWA10504

⚠ ADVERTENCIA

La utilización de este vehículo con una presión incorrecta de los neumáticos puede provocar la pérdida de control, con la consecuencia de daños personales graves o un accidente mortal.

- La presión de los neumáticos debe comprobarse y ajustarse con los neumáticos en frío (es decir, cuando la temperatura de los neumáticos sea igual a la temperatura ambiente).
- La presión de los neumáticos debe ajustarse en función de la veloci-

dad, el peso total del conductor, el pasajero, el equipaje y los accesorios homologados para este modelo.

Presión de los neumáticos en frío:

1 persona:

Delantero: 250 kPa (2.50 kgf/cm², 36 psi)

Trasero: 290 kPa (2.90 kgf/cm², 42 psi)

2 personas:

Delantero: 250 kPa (2.50 kgf/cm², 36 psi)

Trasero: 290 kPa (2.90 kgf/cm², 42 psi)

Carga máxima:

Vehículo: 170 kg (375 lb)

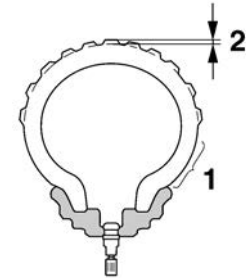
La carga máxima del vehículo es el peso total del conductor, el pasajero, la carga y cualquier accesorio.

SWA10512

⚠ ADVERTENCIA

No sobrecargue nunca el vehículo. La utilización de un vehículo sobrecargado puede ocasionar un accidente.

Revisión de los neumáticos



1. Flanco del neumático
2. Profundidad del dibujo de la banda de rodadura del neumático

Debe comprobar los neumáticos antes de cada utilización. Si la profundidad del dibujo del neumático en el centro alcanza el límite especificado, si hay un clavo o fragmentos de cristal en el neumático o si el flanco está agrietado, haga cambiar el neumático inmediatamente en un concesionario Yamaha.

Profundidad mínima del dibujo del neumático (delantero y trasero):

1.6 mm (0.06 in)

NOTA

Los límites de la profundidad del dibujo pueden variar de un país a otro. Cumpla siem-

Mantenimiento y ajustes periódicos

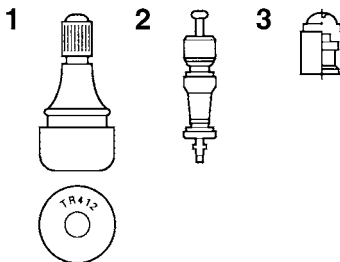
pre los reglamentos locales.

SWA10472

⚠ ADVERTENCIA

- Si los neumáticos están excesivamente gastados, hágalos cambiar en un concesionario Yamaha. Además de ser ilegal, el uso del vehículo con unos neumáticos excesivamente gastados reduce la estabilidad y puede provocar la pérdida del control.
- La sustitución de toda pieza relacionada con las ruedas y los frenos, incluidos los neumáticos, debe confiarse a un concesionario Yamaha que dispone de los conocimientos y experiencia profesional necesarios para ello.
- Conduzca a velocidades moderadas después de cambiar un neumático, ya que la superficie de éste debe “rodarse” para desarrollar sus características óptimas.

Información relativa a los neumáticos



1. Válvula de aire del neumático
2. Núcleo de la válvula de aire del neumático
3. Tapón de la válvula de aire del neumático con obturador

Este modelo está equipado con neumáticos sin cámara provistos de válvula de aire.

Los neumáticos envejecen, aunque no se hayan utilizado o solo se hayan utilizado ocasionalmente. Las grietas en el dibujo del neumático y en la goma del flanco, a veces acompañadas de deformación de la carcasa, son una prueba de envejecimiento. Especialistas en neumáticos deberán comprobar los neumáticos viejos y envejecidos para determinar su idoneidad para uso futuro.

SWA10902

⚠ ADVERTENCIA

- Los neumáticos delantero y trasero

deben ser de la misma marca y diseño; de lo contrario, las características de manejabilidad de la motocicleta pueden ser diferentes, lo que podría ocasionar un accidente.

- Verifique siempre que los tapones de las válvulas estén bien colocados a fin de evitar fugas de aire.
- Utilice únicamente los tapones y núcleos de válvula relacionados a continuación a fin de evitar que los neumáticos se desinflen durante la marcha a alta velocidad.

Después de realizar pruebas exhaustivas, Yamaha solamente ha aprobado para este modelo los neumáticos que se relacionan a continuación.

Neumático delantero:

Tamaño:

120/70 ZR17M/C(58W)

Marca/modelo:

BRIDGESTONE/S20F M

Neumático trasero:

Tamaño:

180/55 ZR17M/C (73W)

Marca/modelo:

BRIDGESTONE/S20R M

DELANTERO y TRASERO:

Válvula de aire del neumático:

TR412

Núcleo de la válvula:

#9100 (original)

SWA10601

 **ADVERTENCIA**

Esta motocicleta está equipada con neumáticos para velocidades muy altas. Para aprovechar al máximo estos neumáticos, tome nota de los puntos siguientes.

- Utilice únicamente los neumáticos de recambio especificados. Otros neumáticos pueden presentar el riesgo de que se produzca un reventón a velocidades muy altas.
- Hasta que no hayan sido “rodados”, la adherencia de los neumáticos nuevos puede ser relativamente baja sobre ciertas su-

perficie. Por lo tanto, después de montar un neumático nuevo, antes de conducir a velocidades muy altas es aconsejable practicar una conducción moderada con velocidades de aproximadamente 100 km (60 mi).

- Antes de conducir a velocidad alta es necesario que los neumáticos se hayan calentado.
- Ajuste siempre la presión de aire de los neumáticos en función de las condiciones de utilización.

Llantas de aleación

Para asegurar unas prestaciones óptimas, la durabilidad y el funcionamiento seguro del vehículo, tome nota de los puntos siguientes relativos a las ruedas especificadas.

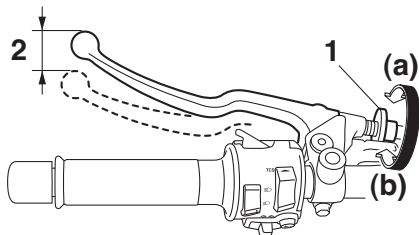
- Antes de cada utilización debe comprobar si las llantas de las ruedas presentan grietas, dobladuras, deformación u otros daños. Si observa algún daño, haga cambiar la rueda en un concesionario Yamaha. No intente realizar ni la más mínima reparación en una rueda. Una rueda deformada o agrietada debe sustituirse.
- La rueda se debe equilibrar siempre que se haya cambiado la llanta o el neumático. Una rueda no equilibrada puede reducir las prestaciones, limitar la manejabilidad y reducir la vida útil del neumático.

Mantenimiento y ajustes periódicos

SAU22083

Ajuste del juego libre de la maneta de embrague

Mida el juego de la maneta de embrague como se muestra.



1. Perno de ajuste del juego libre de la maneta de embrague
2. Juego libre de la maneta de embrague

Juego libre de la maneta de embrague:

10.0–15.0 mm (0.39–0.59 in)

Compruebe periódicamente el juego libre de la maneta de embrague y, de ser necesario, ajústelo del modo siguiente.

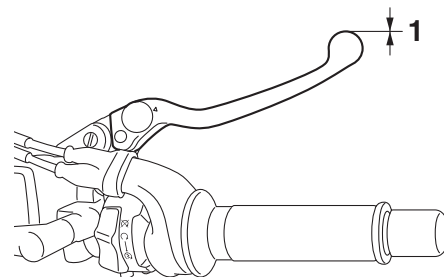
Para incrementar el juego libre de la maneta de embrague, gire el perno de ajuste en la dirección (a). Para reducir el juego libre de la maneta de embrague gire el perno de ajuste en la dirección (b).

NOTA

Si con el procedimiento descrito no consigue obtener el juego libre especificado o si el embrague no funciona correctamente, haga revisar el mecanismo interno del embrague en un concesionario Yamaha.

SAU37914

Comprobación del juego libre de la maneta del freno



1. Sin juego libre de la maneta de freno

No debe existir ningún juego en el extremo de la maneta del freno. Si hay juego, haga revisar el sistema de frenos en un concesionario Yamaha.

SWA14212

⚠ ADVERTENCIA

Un tacto blando o esponjoso de la maneta del freno puede indicar la presencia de aire en el sistema hidráulico. Si hay aire en el sistema hidráulico hágalo purgar en un concesionario Yamaha antes de utilizar el vehículo. La presencia de aire en el sistema hidráulico reducirá las prestaciones del freno, lo cual puede provocar la pérdida de control y ser cau-

sa de accidente.

SAU36505

Interruptores de la luz de freno

La luz de freno debe encenderse justo antes de que tenga efecto la frenada. La luz de freno se activa mediante interruptores conectados a la maneta y al pedal de freno. Dado que los interruptores de la luz de freno son componentes del sistema antibloqueo de frenos, su mantenimiento debe realizarse en un concesionario Yamaha.

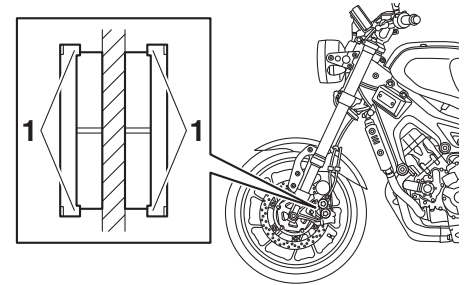
SAU22393

Comprobación de las pastillas de freno delantero y trasero

Debe comprobar el desgaste de las pastillas de freno delantero y trasero según los intervalos que se especifican en el cuadro de mantenimiento periódico y engrase.

SAU36891

Pastillas de freno delantero



1. Indicador de desgaste de la pastilla de freno

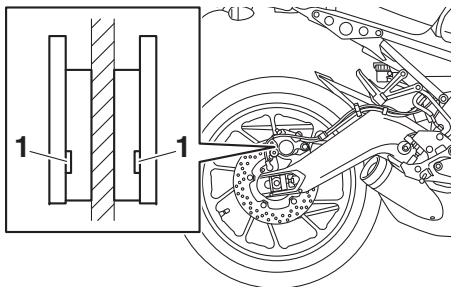
Cada pastilla de freno delantero dispone de indicadores de desgaste que le permiten comprobar el desgaste sin necesidad de desmontar el freno. Para comprobar el desgaste de la pastilla de freno, observe la posición de los indicadores de desgaste mientras aplica el freno. Si una pastilla de freno se ha desgastado hasta el punto en

Mantenimiento y ajustes periódicos

que un indicador de desgaste casi toca el disco de freno, solicite a un concesionario Yamaha que cambie el conjunto de las pastillas de freno.

SAU46292

Pastillas de freno trasero



1. Ranura indicadora de desgaste de la pastilla de freno

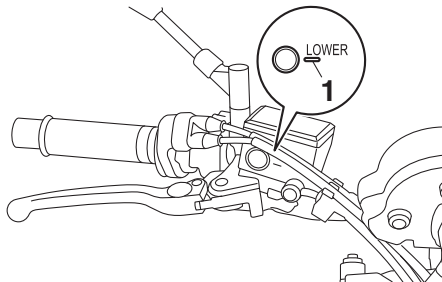
Cada pastilla de freno trasero dispone de ranuras indicadoras de desgaste que le permiten comprobar el desgaste de la pastilla sin necesidad de desmontar el freno. Para comprobar el desgaste de la pastilla de freno, observe las ranuras indicadoras de desgaste. Si una pastilla de freno se ha desgastado hasta el punto en que la ranura indicadora de desgaste casi aparece, solicite a un concesionario Yamaha que cambie el conjunto de las pastillas de freno.

Comprobación del líquido de freno

SAU40262

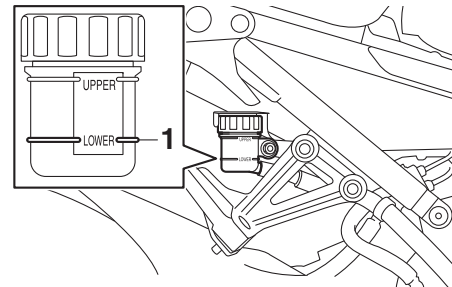
Antes de utilizar el vehículo, verifique que el líquido de frenos se encuentre por encima de la marca de nivel mínimo. Compruebe el nivel del líquido de frenos con respecto a la parte superior del nivel del depósito. Añada líquido de frenos si es necesario.

Freno delantero



1. Marca de nivel mínimo

Freno trasero



1. Marca de nivel mínimo

Líquido de frenos especificado:
DOT 4

SWA16011

⚠ ADVERTENCIA

Un mantenimiento inadecuado puede mermar la capacidad de frenada. Observe las precauciones siguientes:

- Si el líquido de frenos es insuficiente, puede penetrar aire en el sistema y reducirse la capacidad de frenada.
- Limpie el tapón de llenado antes de extraerlo. Utilice únicamente líquido de frenos DOT 4 procedente de un recipiente precintado.
- Utilice únicamente el líquido de frenos especificado; de lo contrario

pueden deteriorarse las juntas de goma y producirse fugas.

- **Añada el mismo tipo de líquido de freno. Si se añade un líquido de frenos distinto a DOT 4 puede producirse una reacción química perjudicial.**
- **Evite que penetre agua o polvo en el depósito cuando añada líquido. El agua disminuye significativamente el punto de ebullición del líquido y puede provocar una obstrucción por vapor, mientras que la suciedad puede atascar las válvulas de la unidad hidráulica del sistema ABS.**

SCA17641

ATENCIÓN

El líquido de frenos puede dañar las superficies pintadas o las piezas de plástico. Elimine siempre inmediatamente el líquido que se haya derramado.

A medida que las pastillas de freno se desgastan, es normal que el nivel de líquido de freno disminuya de forma gradual. Un nivel bajo de líquido de frenos puede ser indicativo del desgaste de las pastillas o de una fuga en el sistema; por tanto, debe comprobar si las pastillas de freno están desgastadas o si hay una fuga en el sistema de

frenos. Si el nivel de líquido de frenos disminuye de forma repentina, solicite a un concesionario Yamaha que averigüe la causa antes de seguir utilizando el vehículo.

Cambio del líquido de frenos

Haga cambiar el líquido de frenos cada 2 años en un concesionario Yamaha. Además, se deben cambiar las juntas de las bombas y pinzas de freno, así como los tubos de freno, según los intervalos indicados a continuación o antes si están dañados o presentan fugas.

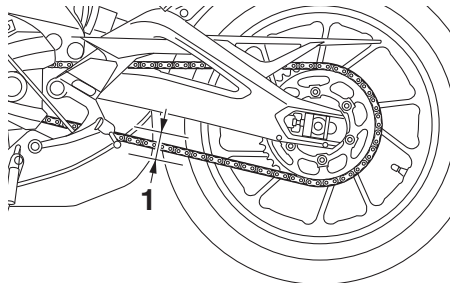
- Juntas de freno: cada 2 años
- Tubos de freno: cada 4 años

Mantenimiento y ajustes periódicos

Juego de la cadena de transmisión

Debe comprobar el juego de la cadena de transmisión antes de cada utilización y ajustarlo si es preciso.

SAU22762



Para comprobar el juego de la cadena de transmisión

1. Coloque la motocicleta sobre el caballete lateral.

SAU2277G

NOTA

6 Cuando compruebe y ajuste el juego de la cadena de transmisión, no debe haber ningún peso sobre la motocicleta.

2. Ponga la transmisión en la posición de punto muerto.
3. Mida el juego de la cadena de transmisión como se muestra.

1. Juego de la cadena de transmisión

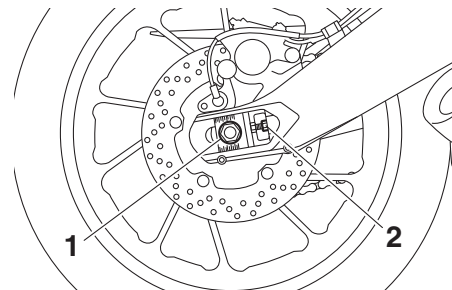
Juego de la cadena de transmisión:
5.0–15.0 mm (0.20–0.59 in)

4. Si el juego de la cadena de transmisión es incorrecto, ajústelo del modo siguiente. **ATENCIÓN: Una holgura incorrecta de la cadena de transmisión sobrecargará el motor y otros componentes vitales de la motocicleta y puede provocar que la cadena se salga o se rompa. Si el juego de la cadena de transmisión es superior a 25.0 mm (0.98 in), la cadena puede dañar el bastidor, el basculante y otras piezas. Para evitarlo, mantenga la holgura de la cadena de transmisión dentro de los límites especificados.**[SCA17791]

Para ajustar el juego de la cadena de transmisión

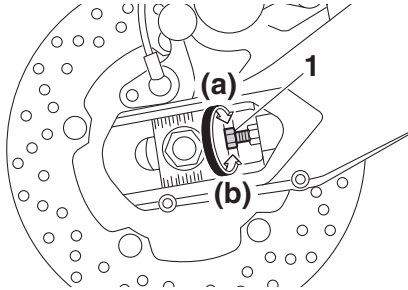
Consulte a un concesionario Yamaha antes de ajustar el juego de la cadena de transmisión.

1. Afloje la tuerca del eje y la contratuerca a cada lado del basculante.



1. Tuerca del eje
2. Contratuerca

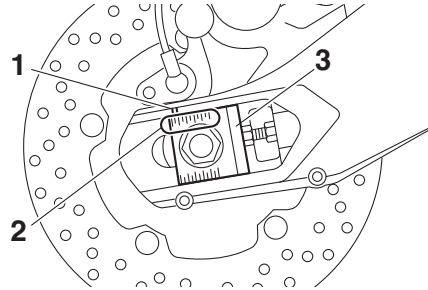
2. Para tensar la cadena de transmisión, gire el perno de ajuste de la holgura en cada extremo del basculante en la dirección (a). Para aflojar la cadena de transmisión, gire el perno de ajuste en cada extremo del basculante en la dirección (b) y, seguidamente, empuje la rueda trasera hacia adelante.



1. Perno de ajuste del juego de la cadena de transmisión

NOTA

Con la ayuda de las marcas de alineación y la muesca a cada lado del basculante, verifique que los dos tensores de la cadena de transmisión queden en la misma posición para la correcta alineación de la rueda.



1. Muesca
 2. Marcas de alineación
 3. Tensor de la cadena de transmisión
3. Apriete la tuerca del eje y luego las contratueras con el par especificado.

Pares de apriete:

Tuerca del eje:

150 N·m (15 kgf·m, 111 lb-ft)

Contratuerca:

16 N·m (1.6 kgf·m, 12 lb-ft)

4. Asegúrese de que los tensores de la cadena de transmisión están en la misma posición, el juego de la cadena de transmisión es correcto, y las cadenas de transmisión se mueven sin problema.

Limpieza y engrase de la cadena de transmisión

La cadena de transmisión debe limpiarse y engrasarse según los intervalos especificados en el cuadro de mantenimiento periódico y engrase, ya que de lo contrario se desgastará rápidamente, especialmente si hay mucha humedad o polvo en el ambiente. Realice el mantenimiento de la cadena de transmisión del modo siguiente.

SCA10584

ATENCIÓN

La cadena de transmisión se debe engrasar después de lavar la motocicleta o utilizarla bajo lluvia o en zonas mojadas.

1. Limpie la cadena de transmisión con queroseno y un cepillo blando pequeño. **ATENCIÓN: Para evitar que las juntas tóricas se estropeen, no limpie la cadena de transmisión con limpiadores de vapor, de alta presión o disolventes inadecuados.**^[SCA11122]
2. Seque la cadena de transmisión.
3. Engrase bien la cadena de transmisión con un lubricante especial para juntas tóricas. **ATENCIÓN: No utilice para la cadena de transmisión aceite de motor ni ningún otro lubricante, ya que pueden contener**

Mantenimiento y ajustes periódicos

sustancias potencialmente dañinas
para las juntas tóricas.^[SCA11112]

SAU23098

SAU23115

Comprobación y engrase de los cables

Antes de cada utilización debe comprobar el funcionamiento y el estado de todos los cables de control, así como engrasar los cables y sus extremos si es necesario. Si un cable está dañado o no se mueve con suavidad, hágalo revisar o cambiar por un concesionario Yamaha. **ADVERTENCIA! Si se daña el alojamiento exterior de los cables, es posible que se origine óxido en el interior y que se causen interferencias con el movimiento del cable. Cambie los cables dañados lo antes posible para evitar situaciones que no sean seguras.**^[SWA10712]

Lubricante recomendado:

Lubricante para cables de Yamaha o cualquier otro lubricante adecuado

Comprobación y engrase del puño del acelerador y el cable

Antes de cada utilización se debe comprobar el funcionamiento del puño del acelerador. Asimismo, se debe engrasar el cable en un concesionario Yamaha según los intervalos especificados en el cuadro de mantenimiento periódico.

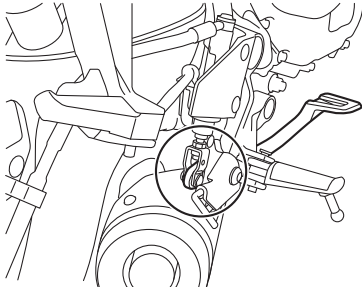
El cable del acelerador está provisto de una cubierta de goma. Verifique que la cubierta esté bien colocada. Aunque esté bien colocada, la cubierta no protege por completo el cable contra la penetración de agua. Por tanto, evite echar agua directamente sobre la cubierta o el cable cuando lave el vehículo. Si la cubierta del cable se ensucia, límpiela con un trapo húmedo.

SAU44276

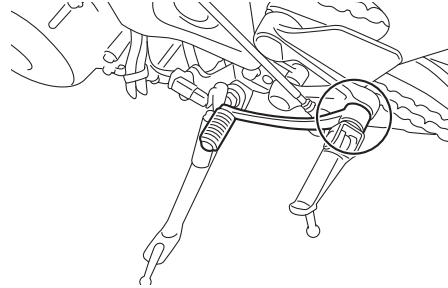
Comprobación y engrase de los pedales de freno y cambio

Cada vez que conduzca, compruebe antes el funcionamiento de los pedales de freno y cambio y engrase los pivotes de los pedales si es necesario.

Pedal de freno



Pedal de cambio



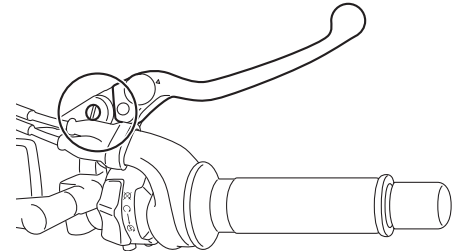
Lubricante recomendado:
Grasa de jabón de litio

SAU23144

Comprobación y engrase de las manetas de freno y embrague

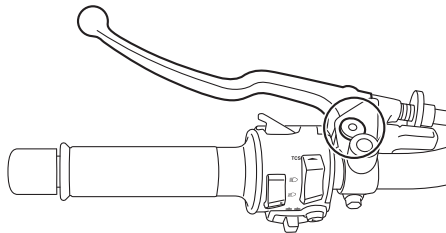
Antes de cada utilización debe verificar el funcionamiento de las manetas de freno y embrague y engrasar los pivotes de las mismas si es necesario.

Maneta de freno



Mantenimiento y ajustes periódicos

Maneta de embrague



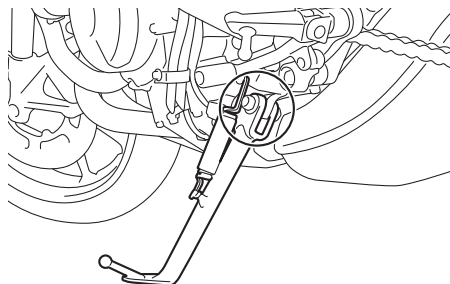
Lubricantes recomendados:

- Maneta de freno:
 - Grasa de silicona
- Maneta de embrague:
 - Grasa de jabón de litio

6

SAU89100

Comprobación y engrase del caballete lateral



Antes de cada utilización debe comprobar el funcionamiento del caballete lateral y engrasar el pivote y las superficies de contacto metal-metal si es necesario.

SWA10732

⚠ ADVERTENCIA

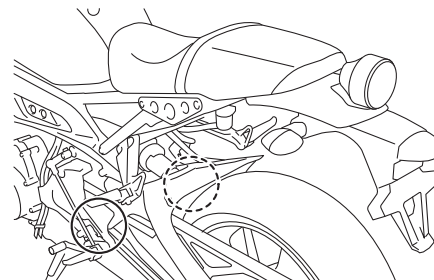
Si el caballete lateral no sube y baja con suavidad, hágalo revisar o reparar en un concesionario Yamaha. De lo contrario, puede tocar el suelo y distraer al conductor, con el consiguiente riesgo de que este pierda el control.

Lubricante recomendado:

Grasa de bisulfuro de molibdeno

SAUM1653

Engrase de los pivotes del basculante



Los pivotes del basculante se deben engrasar en un concesionario Yamaha según los intervalos que se especifican en el cuadro de mantenimiento periódico y engrase.

Lubricante recomendado:

Grasa de jabón de litio

SAU23273

Comprobación de la horquilla delantera

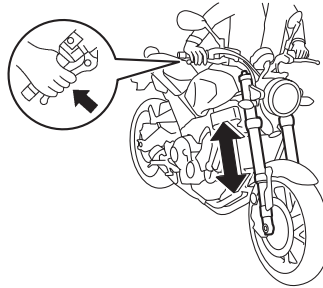
Debe comprobar el estado y el funcionamiento de la horquilla delantera del modo siguiente y según los intervalos especificados en el cuadro de mantenimiento periódico y engrase.

Para comprobar el estado

Compruebe si los tubos interiores presentan rasgaduras, daños y fugas excesivas de aceite.

Para verificar el funcionamiento

1. Sitúe el vehículo sobre una superficie horizontal y manténgalo en posición vertical. **ADVERTENCIA! Para evitar daños personales, apoye firmemente el vehículo de forma que no exista riesgo de que se caiga.**^[SWA10752]
2. Mientras aplica el freno delantero, empuje el manillar hacia abajo con fuerza varias veces para comprobar si la horquilla delantera se comprime y se extiende con suavidad.



SCA10591

ATENCIÓN

Si observa cualquier daño en la horquilla delantera o ésta no funciona con suavidad, hágala revisar o reparar en un concesionario Yamaha.

SAU23285

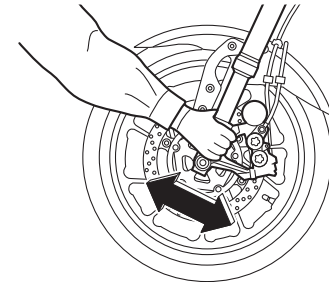
Comprobación de la dirección

Los cojinetes de la dirección desgastados o sueltos pueden constituir un peligro. Por tanto, debe comprobar el funcionamiento de la dirección del modo siguiente y según los intervalos especificados en el cuadro de mantenimiento periódico y engrase.

1. Levante la rueda delantera del suelo. (Véase la página 6-36).

ADVERTENCIA! Para evitar daños personales, apoye firmemente el vehículo de forma que no exista riesgo de que se caiga.^[SWA10752]

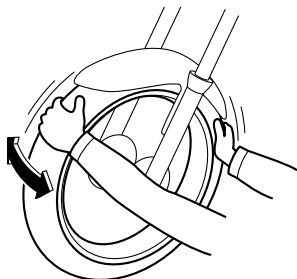
2. Sujete los extremos inferiores de las barras de la horquilla delantera e intente moverlos hacia adelante y hacia atrás. Si observa cualquier juego, solicite a un concesionario Yamaha que revise o repare la dirección.



Mantenimiento y ajustes periódicos

SAU23292

Comprobación de los cojinetes de las ruedas

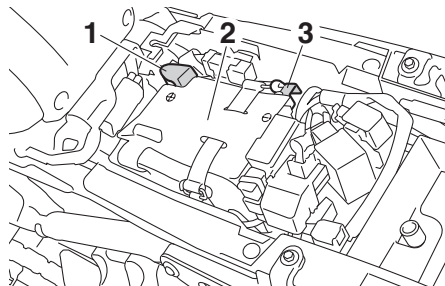


6

Debe comprobar los cojinetes de las ruedas delantera y trasera según los intervalos que se especifican en el cuadro de mantenimiento periódico y engrase. Si el cubo de la rueda se mueve o si no gira con suavidad, solicite a un concesionario Yamaha que revise los cojinetes de la rueda.

SAU50292

Batería



1. Cable positivo de la batería (rojo)
2. Tapa
3. Cable negativo de la batería (negro)

La batería se encuentra debajo del asiento. (Vease la página 3-21.)

Este modelo está equipado con una batería VRLA (plomo-ácido regulada por válvulas). No es necesario comprobar el electrolito ni añadir agua destilada. No obstante, se deben comprobar las conexiones de los cables y apretarlas si es preciso.

SWA10761

ADVERTENCIA

- **El electrolito es tóxico y peligroso, ya que contiene ácido sulfúrico que provoca graves quemaduras. Evite todo contacto con la piel, los ojos o la ropa y protéjase siempre los ojos**

cuando trabaje cerca de una batería. En caso de contacto, administre los **PRIMEROS AUXILIOS** siguientes.

- **EXTERNO:** Lavar con agua abundante.
- **INTERNO:** Beber grandes cantidades de agua o leche y llamar inmediatamente a un médico.
- **OJOS:** Enjuagar con agua durante 15 minutos y acudir al médico sin demora.
- **Las baterías producen hidrógeno explosivo. Por lo tanto, mantenga las chispas, llamas, cigarrillos, etc., alejados de la batería y asegúrese de que la ventilación sea suficiente cuando la cargue en un espacio cerrado.**
- **MANTENGA ÉSTA Y CUALQUIER OTRA BATERÍA FUERA DEL ALCANCE DE LOS NIÑOS.**

Para cargar la batería

Lleve la batería a un concesionario Yamaha lo antes posible para cargarla si le parece que está descargada. Tenga en cuenta que la batería tiene tendencia a descargarse más rápidamente si el vehículo está equipado con accesorios eléctricos opcionales.

SCA16522

ATENCIÓN

Para cargar una batería VRLA (plomo-ácido regulada por válvulas) es necesario un cargador especial (de tensión constante). El uso de un cargador convencional dañará la batería.

Almacenamiento de la batería

1. Si no va a utilizar el vehículo durante más de un mes, desmonte la batería, cárguela completamente y guárdela en un lugar fresco y seco. **ATENCIÓN:** Para extraer la batería debe desactivar el interruptor principal y, a continuación, desconectar el cable negativo antes de desconectar el positivo.^[SCA16304]
2. Si va a guardar la batería durante más de dos meses, compruébela al menos una vez al mes y cárguela completamente según sea necesario.
3. Cargue completamente la batería antes de instalarla. **ATENCIÓN:** Cuando vaya a instalar la batería, verifique que el interruptor principal esté desactivado y, a continuación, conecte el cable positivo antes de conectar el negativo.^[SCA16842]
4. Una vez instalada la batería, verifique que los cables estén correctamente

conectados a los bornes.

SCA16531

ATENCIÓN

Mantenga siempre la batería cargada. El almacenamiento de una batería descargada puede dañarla de forma irreparable.

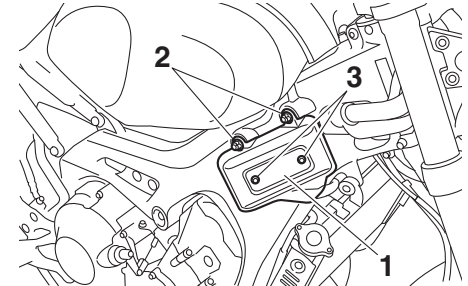
SAU73340

Cambio de fusibles

La caja de fusibles 1 está situada detrás del panel derecho.

Para acceder a la caja de fusibles 1, desmonte y monte el panel derecho y la cubierta de goma del modo siguiente.

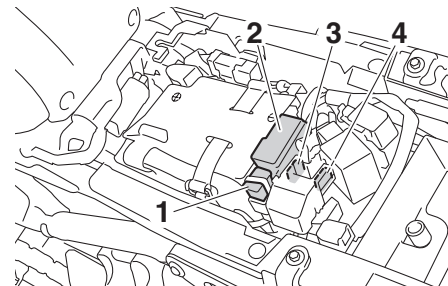
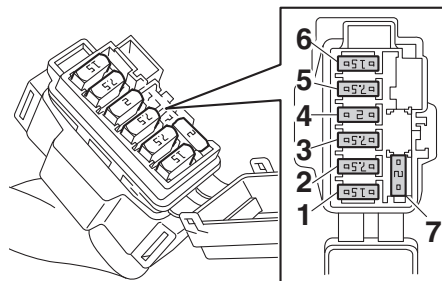
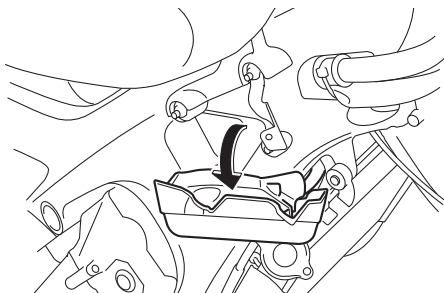
1. Extraiga las tuercas y el perno.



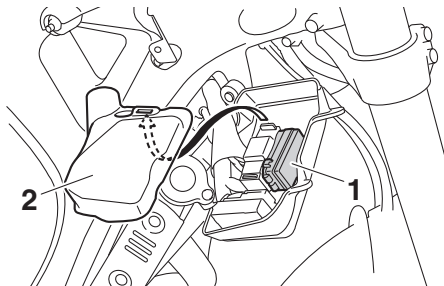
1. Panel derecho
2. Tuerca
3. Perno

2. Retire el panel derecho y la cubierta de goma como se muestra.

Mantenimiento y ajustes periódicos



6



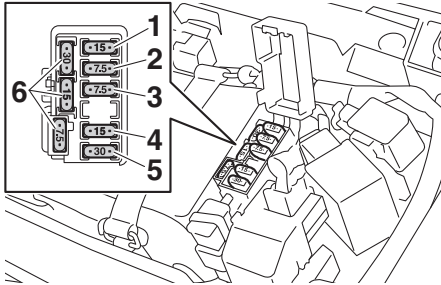
1. Caja de fusibles 1
2. Cubierta de goma

1. Fusible del encendido
2. Fusible de la unidad de control del ABS
3. Fusible de la luz de estacionamiento
4. Fusible auxiliar 1
5. Fusible del sistema de intermitencia
6. Fusible del faro
7. Fusible de reserva

3. Sitúe el panel y la cubierta de goma en su posición original.
4. Coloque las tuercas y el perno.

El fusible principal, el fusible del sistema de inyección y la caja de fusibles 2 se encuentran debajo del asiento. (Vease la página 3-21.)

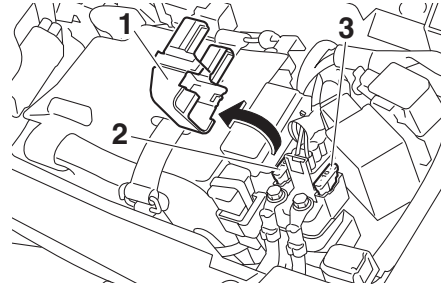
1. Fusible principal
2. Caja de fusibles 2
3. Fusible del sistema de inyección de gasolina
4. Fusible de repuesto del sistema de inyección



1. Fusible del motor del ventilador del radiador
2. Fusible de repuesto
3. Fusible de la válvula de mariposa electrónica
4. Fusible del solenoide del ABS
5. Fusible del motor del ABS
6. Fusible de reserva

NOTA

Para acceder al fusible del sistema de inyección, retire la tapa del relé de arranque levantándola.



1. Tapa del relé del motor de arranque
2. Fusible del sistema de inyección de gasolina
3. Fusible de repuesto del sistema de inyección

Si un fusible está fundido, cámbielo del modo siguiente.

1. Gire la llave a la posición "OFF" y desactive el circuito eléctrico en cuestión.
2. Extraiga el fusible fundido e instale uno nuevo del amperaje especificado.

ADVERTENCIA! Para evitar una avería grave del sistema eléctrico y posiblemente un incendio, no utilice un fusible con un amperaje superior al recomendado.^[SWA15132]

Fusibles especificados:

- Fusible principal:
50.0 A
- Fusible del faro:
15.0 A
- Fusible del sistema de intermitencia:
7.5 A
- Fusible de encendido:
15.0 A
- Fusible de luz de estacionamiento:
7.5 A
- Fusible del motor del ventilador del radiador:
15.0 A
- Fusible del motor del sistema ABS:
30.0 A
- Fusible del solenoide del ABS:
15.0 A
- Fusible del sistema de inyección de gasolina:
10.0 A
- Fusible de la unidad de control del sistema ABS:
7.5 A
- Fusible de repuesto:
7.5 A
- Fusible de la válvula de la mariposa eléctrica:
7.5 A
- Fusible auxiliar 1:
2.0 A

3. Gire la llave a la posición "ON" y active el circuito eléctrico en cuestión para

Mantenimiento y ajustes periódicos

comprobar que el dispositivo funcione.

4. Si el fusible se funde de nuevo inmediatamente, solicite a un concesionario Yamaha que revise el sistema eléctrico.

SAU34387

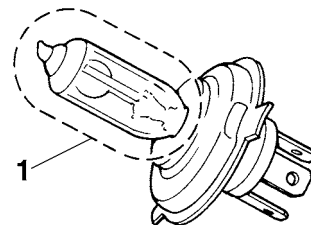
Sustitución de la bombilla del faro

Este modelo está equipado con un faro dotado de bombilla halógena. Si se funde la bombilla del faro, cámbiela del modo siguiente.

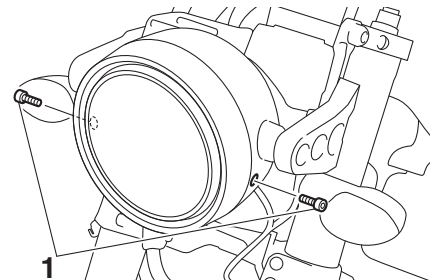
SCA26690

ATENCIÓN

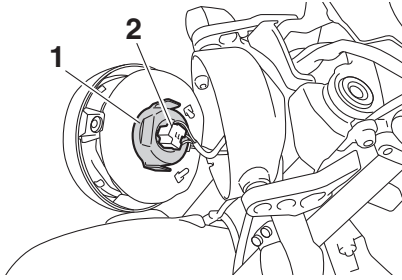
- No toque la parte de cristal de la bombilla del faro. De lo contrario, la luminosidad y la vida útil de la bombilla pueden verse afectadas negativamente.
- Elimine toda suciedad, aceite o marcas de dedos en la bombilla del faro con un trapo humedecido en alcohol o diluyente.
- No utilice una bombilla de faro de potencia superior a la especificada.
- No pegue ningún tipo de película coloreada o adhesivos sobre la óptica del faro.



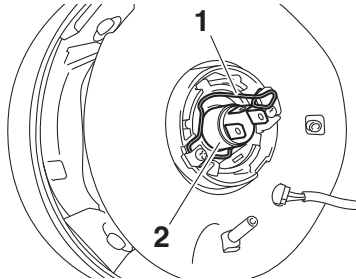
1. No tocar la parte de cristal de la bombilla.
1. Desmonte el faro extraíble quitando los pernos de cada lado.



1. Perno
2. Desconecte el acoplador del faro y luego desmonte la tapa de la bombilla del faro.



1. Tapa de la bombilla del faro
2. Acoplador del faro
3. Desenganche el portabombillas del faro y luego extraiga la bombilla fundida.



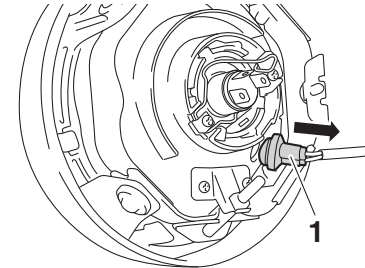
1. Portabombillas del faro
2. Bombilla del faro
4. Coloque una nueva bombilla en su sitio y sujétela en el portabombillas.

5. Monte la tapa de la bombilla del faro y conecte el acoplador.
6. Monte el faro extraíble colocando los pernos.
7. Solicite a un concesionario Yamaha que ajuste la luz del faro según sea necesario.

Cambio de la bombilla de la luz de posición

Si se funde la bombilla de la luz de posición, cámbiela del modo siguiente.

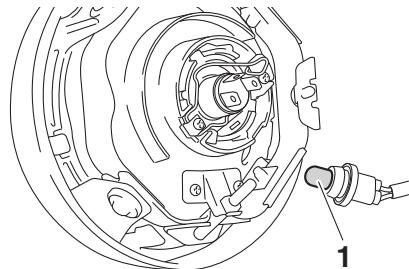
1. Desmonte el faro extraíble. (Véase la página 6-33.)
2. Extraiga el casquillo de la luz de posición (junto con la bombilla) tirando de él.



1. Casquillo de la bombilla de la luz de posición delantera
3. Tire de la bombilla fundida para extraerla.

Mantenimiento y ajustes periódicos

SAU70540



Luz de freno/piloto trasero

Este modelo está provisto de una luz de freno/piloto trasero de tipo LED. Si la luz de freno/piloto trasero no se enciende, hágala revisar en un concesionario Yamaha.

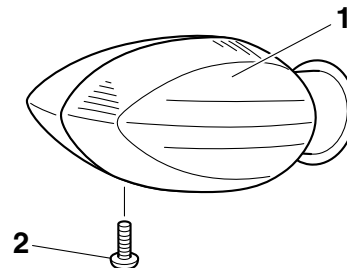
1. Bombilla de la luz de posición delantera
4. Introduzca una nueva bombilla en el casquillo.
5. Monte el casquillo (con la bombilla) empujándolo dentro.
6. Monte del faro extraíble.

6

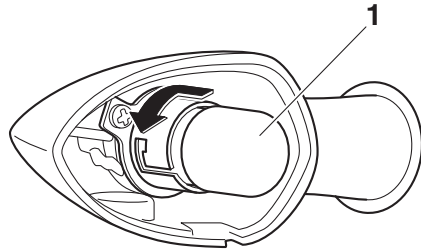
SAU24205

Cambio de la bombilla de un intermitente

1. Desmonte la óptica de la luz de intermitencia extrayendo el tornillo.



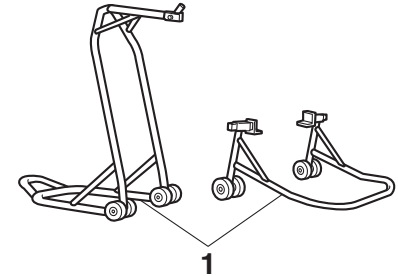
1. Óptica de la luz de intermitencia
 2. Tornillo
2. Extraiga la bombilla fundida empujándola hacia adentro y girándola en el sentido contrario al de las agujas del reloj.



Luz de la matrícula

Si la luz de la matrícula no se enciende, haga revisar el circuito eléctrico o cambiar la bombilla en un concesionario Yamaha.

Apoyo de la motocicleta



1. Bombilla de la luz de intermitencia

3. Introduzca una nueva bombilla en el casquillo, empújela hacia adentro y luego gírela en el sentido de las agujas del reloj hasta que se detenga.

4. Monte la óptica colocando el tornillo.
ATENCIÓN: No apriete excesivamente el tornillo, ya que se puede romper la óptica.[SCA11192]

1. Soporte de mantenimiento (ejemplo)

Puesto que este modelo no dispone de caballete central, utilice un soporte de mantenimiento cuando desmonte la rueda delantera o trasera o al realizar otras operaciones de mantenimiento para las que sea necesario mantener la motocicleta en posición vertical.

Compruebe que la motocicleta se encuentre en una posición estable y horizontal antes de iniciar cualquier operación de mantenimiento.

Mantenimiento y ajustes periódicos

SAU25872

Identificación de averías

Aunque las motocicletas Yamaha son objeto de una minuciosa revisión antes de salir de fábrica, pueden surgir problemas durante su utilización. Cualquier problema en los sistemas de combustible, compresión o encendido, por ejemplo, puede dificultar el arranque y provocar una disminución de la potencia.

Los siguientes cuadros de identificación de averías constituyen un procedimiento rápido y fácil para que usted mismo compruebe esos sistemas vitales. No obstante, si es necesario realizar cualquier reparación de la motocicleta, llévela a un concesionario Yamaha cuyos técnicos cualificados disponen de las herramientas, experiencia y conocimientos necesarios para reparar correctamente la motocicleta.

Utilice únicamente repuestos originales Yamaha. Las imitaciones pueden parecerse a los repuestos originales Yamaha pero a menudo son de inferior calidad, menos duraderos y pueden ocasionar costosas facturas de reparación.

SWA15142

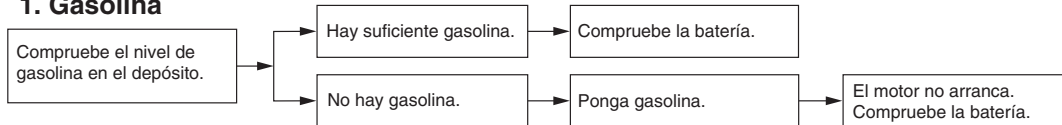
ADVERTENCIA

Cuando revise el sistema de combustible no fume y verifique que no haya llamas vivas ni chispas en el lugar,

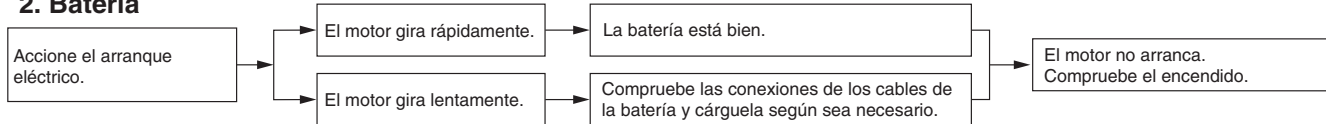
incluidos pilotos luminosos de calentadores de agua u hornos. La gasolina o los vapores de gasolina pueden inflamarse o explotar y provocar graves daños personales o materiales.

Cuadro de identificación de averías

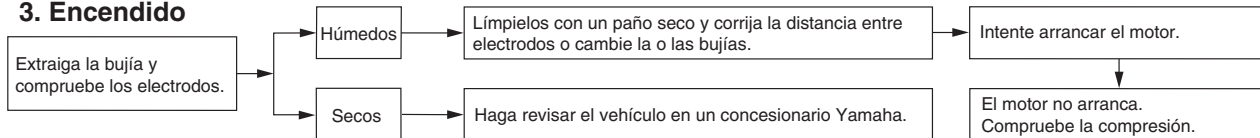
1. Gasolina



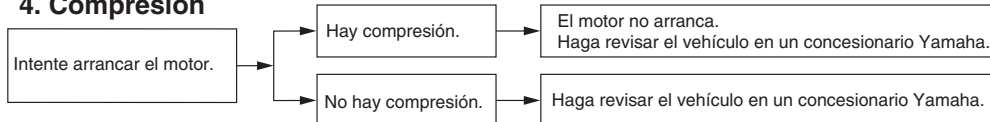
2. Batería



3. Encendido



4. Compresión



Mantenimiento y ajustes periódicos

SAU86420

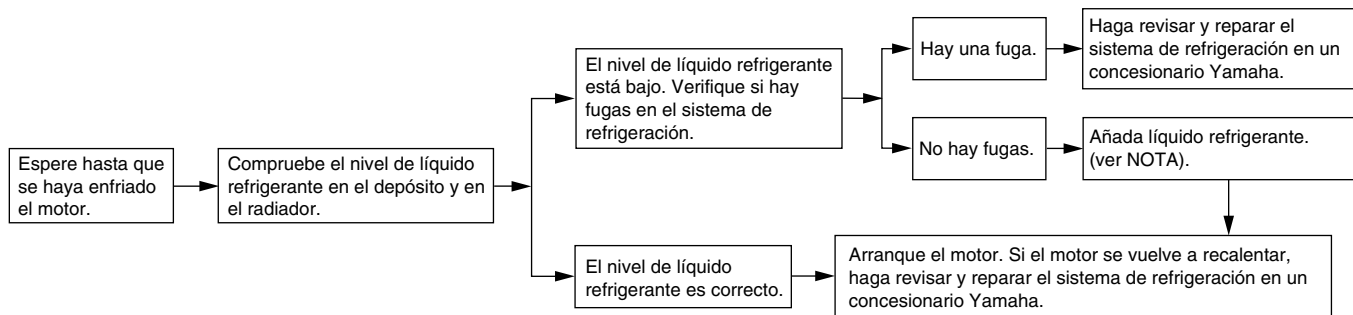
El motor se recalienta

SWAT1041

⚠ ADVERTENCIA

- No quite el tapón del radiador cuando el motor y el radiador estén calientes. Puede salir un chorro a presión de líquido y vapor calientes y provocar graves lesiones. Espere hasta que se haya enfriado el motor.
- Coloque un trapo grueso, como una toalla, sobre el tapón del radiador; luego gire lentamente el tapón en el sentido contrario al de las agujas del reloj hasta el tope para que se libere toda la presión residual. Cuando deje de oírse el silbido, presione el tapón hacia abajo mientras lo gira en el sentido contrario al de las agujas del reloj y luego extráigalo.

6



NOTA

Si no dispone de líquido refrigerante, puede utilizar agua del grifo en su lugar de forma provisional, siempre que la cambie por el líquido refrigerante recomendado lo antes posible.

Precaución relativa al color mate

SCA15193

ATENCIÓN

Algunos modelos están provistos de piezas acabadas en colores mate. Antes de limpiar el vehículo, pregunte en un concesionario Yamaha qué productos se pueden utilizar. Si utiliza un cepillo, productos químicos o detergentes fuertes para limpiar estas piezas rayará o dañará la superficie. Asimismo, evite aplicar cera a las piezas con acabado en color mate.

Cuidados

Una limpieza frecuente y completa del vehículo no solo mejorará el aspecto de este, sino que, además, aumentará sus prestaciones globales y prolongará la vida útil de muchos de sus componentes. Asimismo, el lavado, la limpieza y el pulido representan una ocasión de revisar el estado del vehículo con más frecuencia. Se debe lavar el vehículo después de utilizarlo con lluvia o cerca del mar, ya que la sal es corrosiva para los metales.

NOTA

- Las carreteras en lugares donde se producen fuertes nevadas pueden haberse rociado con sal para eliminar el hielo. La sal puede mantenerse sobre la calzada hasta bien entrada la primavera, por lo que es necesario lavar los bajos y las piezas del bastidor después de utilizar el vehículo en esos lugares.
- Los productos de cuidado y mantenimiento originales Yamaha se venden bajo la marca YAMALUBE en muchos países del mundo.
- Solicite a su concesionario Yamaha más consejos de limpieza.

ATENCIÓN

Una limpieza inadecuada puede dañar la estética y la mecánica. No utilizar:

- sistemas de lavado a alta presión o de chorro de vapor. Una presión de agua excesiva puede provocar que el agua se filtre y deteriore los cojinetes de rueda, los frenos, las juntas de la caja de cambios y los dispositivos eléctricos. Evite la aplicación de detergentes a alta presión como ocurre en los sistemas de lavado de automóviles que funcionan con monedas.
- productos químicos fuertes tales como limpiadores de llantas con ácido, especialmente en ruedas de radios o de magnesio.
- productos químicos fuertes tales como compuestos abrasivos o cera en piezas con acabado mate. Los cepillos pueden rayar y dañar los acabados mate; utilice únicamente una esponja blanda o una toalla.
- toallas, esponjas o cepillos contaminados con productos de limpieza abrasivos o productos químicos fuertes como disolventes, gasolina, desoxidantes, líquido de frenos o anticongelante, etc.

Cuidados y almacenamiento de la motocicleta

Antes de lavar el vehículo

1. Estacione el vehículo en un lugar no expuesto a la luz directa del sol y deje que se enfríe. De este modo se evitarán las manchas de agua.
2. Verifique que todos los tapones, tapas, acopladores y conectores eléctricos estén bien apretados.
3. Cubra el extremo del silenciador con una bolsa de plástico y una cincha de goma resistente.
4. Con una toalla mojada, humedezca durante unos minutos las manchas difíciles tales como las de insectos o heces de pájaros.
5. Elimine suciedad de la carretera y manchas de aceite con un desengrasador de buena calidad y un cepillo de cerdas de plástico o una esponja. **ATENCIÓN: No utilice desengrasador en zonas que deben estar lubricadas tales como obturadores, juntas y ejes de las ruedas. Siga las instrucciones del producto.**^[SCA26290]

Lavado

1. Elimine el desengrasador y rocíe el vehículo con una manguera de jardinería. Utilice únicamente la presión de agua suficiente para realizar el trabajo. Evite rociar agua directamente en el

silenciador, el panel de instrumentos, la toma de aire u otras zonas interiores como los compartimentos portaobjetos debajo del asiento.

2. Lave el vehículo con un detergente de buena calidad para automóviles mezclado con agua fría y una toalla o esponja suave y limpia. Utilice un cepillo de dientes viejo o un cepillo de cerdas de plástico para las zonas de difícil acceso. **ATENCIÓN: Utilice agua fría si el vehículo ha estado expuesto a sal. El agua caliente aumenta las propiedades corrosivas de la sal.**^[SCA26301]
3. Para vehículos equipados con parabrisas: Limpie el parabrisas con una toalla o esponja blanda humedecida con agua y un detergente de pH neutro. Si es necesario, utilice un abrillantador o un limpiador de parabrisas de buena calidad para motocicletas. **ATENCIÓN: No utilice nunca productos químicos fuertes para limpiar el parabrisas. Asimismo, algunos limpiadores para plástico pueden rayar el parabrisas; por tanto, debe probar todos los productos de limpieza antes de aplicarlos.**^[SCA26310]
4. Enjuague a fondo con agua limpia.

Asegúrese de eliminar todo resto de detergente, ya que puede dañar las piezas de plástico.

Después del lavado

1. Seque el vehículo con una gamuza o una toalla absorbente, preferiblemente de microfibras.
2. Para modelos provistos de cadena de transmisión: Seque y a continuación lubrique la cadena de transmisión para evitar que se oxide.
3. Utilice un abrillantador de cromo para dar brillo a las piezas de cromo, aluminio y acero inoxidable. Mediante el pulido suele ser posible eliminar la decoloración térmica de los sistemas de escape de acero inoxidable.
4. Aplique un spray anticorrosión a todas las piezas de metal, incluidas las superficies cromadas o niqueladas. **ADVERTENCIA! No aplique silicona o spray de aceite a los asientos, los asideros, los reposapiés de goma o las bandas de rodadura de los neumáticos. De lo contrario, dichos elementos serán resbaladizos, con el consiguiente riesgo de pérdida de control. Limpie a fondo las superficies de dichos elementos antes de utilizar el vehículo.**^[SWA20650]

Cuidados y almacenamiento de la motocicleta

5. Trate las piezas de goma, de vinilo y de plástico sin pintar con un producto adecuado.
6. Retoque los pequeños daños en la pintura provocados por piedras, etc.
7. Aplique una cera no abrasiva o un espray de detalle para motocicletas a todas las superficies pintadas.
8. Cuando termine la limpieza, arranque el motor y déjelo al ralentí unos minutos para eliminar los restos de humedad.
9. Si la óptica del faro se ha empañado, arranque el motor y encienda el faro para eliminar la humedad.
10. Deje que el vehículo se seque por completo antes de guardarlo o cubrirlo.

SCA26320

ATENCIÓN

- No aplique cera a las piezas de goma o de plástico sin pintar.
- Evite utilizar compuestos abrillantadores abrasivos que pueden desgastar la pintura.
- Aplique los esprays y la cera de forma moderada. A continuación elimine el exceso.

SWA20660

⚠ ADVERTENCIA

Los restos de contaminantes en los frenos o en los neumáticos pueden provocar la pérdida de control.

- Verifique que no haya lubricante o cera en los frenos o en los neumáticos.
- Si es necesario, lave los neumáticos con agua tibia y un detergente suave.
- Si es necesario, limpie los discos y las pastillas de freno con un limpiador de frenos o con acetona.
- Antes de conducir a velocidades altas, pruebe la capacidad de frenado y el comportamiento en curvas del vehículo.

SAU83472

Almacenamiento

Guarde siempre el vehículo en un lugar fresco y seco. Si es necesario, protéjalo del polvo con una funda porosa. Verifique que el motor y el sistema de escape estén fríos antes de cubrir el vehículo. Si suele dejar el vehículo inactivo durante varias semanas seguidas entre cada utilización, se recomienda utilizar un estabilizador de gasolina de buena calidad después de cada llenado.

SCA21170

ATENCIÓN

- Si guarda el vehículo en un lugar mal ventilado o lo cubre con una lona cuando todavía esté mojado, el agua y la humedad penetrarán en su interior y se oxidará.
- Para prevenir la corrosión, evite sótanos húmedos, establos (por la presencia de amoníaco) y lugares en los que se almacenen productos químicos fuertes.

Almacenamiento prolongado

Antes de guardar el vehículo durante un periodo prolongado (60 días o más):

1. Realice todas las reparaciones necesarias y el mantenimiento pendiente.
2. Siga todas las instrucciones que se facilitan en el apartado Cuidados de este

Cuidados y almacenamiento de la motocicleta

capítulo.

3. Llene el depósito de gasolina y añada un estabilizador conforme a las instrucciones del producto. Haga funcionar el motor durante 5 minutos para distribuir la gasolina tratada por todo el sistema de combustible.
4. Vehículos provistos de grifo de gasolina: Gire la palanca del grifo de gasolina a la posición cerrada.
5. Vehículos con carburador: Para evitar que se formen posos, vacíe en un recipiente limpio la gasolina contenida en la cubeta con flotador del carburador. Vuelva a apretar el perno de vaciado y devuelva la gasolina al depósito.
6. Utilice un aceite de nebulización de motores de buena calidad y siga las instrucciones del producto para proteger los componentes internos del motor contra la corrosión. Si no dispone de aceite de nebulización para motor, realice el procedimiento siguiente para cada cilindro:
 - a. Desmonte la tapa de la bujía y la bujía.
 - b. Vierta una cucharada de las de té de aceite de motor por el orificio para la bujía.
 - c. Monte la tapa de la bujía en la bujía y seguidamente coloque esta sobre la culata para que los electrodos queden en contacto con masa. (Ello limitará las chispas durante el paso siguiente).
- d. Haga girar varias veces el motor con el arranque eléctrico. (Así se cubrirá la pared del cilindro con aceite). **ADVERTENCIA! Para evitar daños o lesiones por chispas, conecte a masa los electrodos de la bujía cuando haga girar el motor.**^[SWA10952]
- e. Quite la tapa de bujía de la bujía y luego monte esta y su tapa.
7. Engrase todos los cables de control, los pivotes, las manetas y los pedales, así como el caballete lateral y el caballete central (si está equipado).
8. Compruebe y corrija la presión de los neumáticos y luego levante el vehículo de forma que todas las ruedas queden por encima del suelo. De lo contrario, gire un poco las ruedas una vez al mes para evitar que los neumáticos se degraden en un punto.
9. Cubra la salida del silenciador con una bolsa de plástico para evitar que penetre humedad.
10. Desmonte la batería y cárguela por completo, o conecte un cargador de

mantenimiento para mantener la batería con una carga óptima. **ATENCIÓN: Verifique que la batería y el cargador sean compatibles. No cargue una batería VRLA con un cargador convencional.**^[SCA26330]

NOTA

- Si va a desmontar la batería, cárguela una vez al mes y guárdela en un lugar templado a 0-30 °C (32-90 °F).
 - Para obtener más información sobre la carga y el almacenamiento de la batería, consulte la página 6-29.
-

Dimensiones:

- Longitud total:
2075 mm (81.7 in)
- Anchura total:
815 mm (32.1 in)
- Altura total:
1140 mm (44.9 in)
- Altura del asiento:
830 mm (32.7 in)
- Distancia entre ejes:
1440 mm (56.7 in)
- Holgura mínima al suelo:
135 mm (5.31 in)
- Radio de giro mínimo:
3.0 m (9.84 ft)

Peso:

- Peso en orden de marcha:
195 kg (430 lb)

Motor:

- Ciclo de combustión:
4 tiempos
- Sistema de refrigeración:
Refrigerado por líquido
- Sistema de válvulas:
DOHC
- Disposición de cilindros:
En línea
- Número de cilindros:
3 cilindros
- Cilindrada:
847 cm³
- Calibre × Carrera:
78.0 × 59.1 mm (3.07 × 2.33 in)

- Sistema de arranque:
Arranque eléctrico

Aceite de motor:

- Marca recomendada:



- Grados de viscosidad SAE:
10W-40
- Calidad de aceite de motor recomendado:
API servicio tipo SG o superior, norma
JASO MA
- Cantidad de aceite de motor:
Cambio de aceite:
2.40 L (2.54 US qt, 2.11 Imp.qt)
- Con desmontaje del filtro de aceite:
2.70 L (2.85 US qt, 2.38 Imp.qt)

Cantidad de líquido refrigerante:

- Depósito de líquido refrigerante (hasta la marca de nivel máximo):
0.25 L (0.26 US qt, 0.22 Imp.qt)
- Radiador (incluidas todas las rutas):
1.93 L (2.04 US qt, 1.70 Imp.qt)

Combustible:

- Gasolina recomendada:
Gasolina sin plomo (E10 aceptable)
- Octanaje (RON):
95
- Capacidad del depósito de combustible:
14 L (3.7 US gal, 3.1 Imp.gal)
- Cantidad de reserva de combustible:
2.6 L (0.69 US gal, 0.57 Imp.gal)

Inyección de gasolina:

- Cuerpo del acelerador:
Marca ID:
B901 00

Transmisión:

- Relación de engranajes:
1a:
2.667 (40/15)
- 2a:
2.000 (38/19)
- 3a:
1.619 (34/21)
- 4a:
1.381 (29/21)
- 5a:
1.190 (25/21)
- 6a:
1.037 (28/27)

Neumático delantero:

- Tipo:
Sin cámara
- Tamaño:
120/70 ZR17M/C(58W)
- Fabricante/modelo:
BRIDGESTONE/S20F M

Neumático trasero:

- Tipo:
Sin cámara
- Tamaño:
180/55 ZR17M/C (73W)
- Fabricante/modelo:
BRIDGESTONE/S20R M

Especificaciones

Carga:

Carga máxima:

170 kg (375 lb)

(Peso total del conductor, el pasajero, el equipaje y los accesorios)

Freno delantero:

Tipo:

Freno hidráulico de doble disco

Freno trasero:

Tipo:

Freno hidráulico monodisco

Suspensión delantera:

Tipo:

Horquilla telescópica

Suspensión trasera:

Tipo:

Basculante (suspensión de unión)

Sistema eléctrico:

Sistema de tensión:

12 V

Batería:

Modelo:

YTZ10S

Voltaje, capacidad:

12 V, 8.6 Ah (10 HR)

Faro delantero:

Tipo de bombilla:

Bombilla halógena

Potencia de la bombilla:

Faro:

H4, 60.0 W/55.0 W

Luz de freno y posterior:

LED

Luz de intermitencia delantera:

10.0 W

Luz de intermitencia trasera:

10.0 W

Luz auxiliar:

5.0 W

Luz de la matrícula:

5.0 W

SAU53562

Números de identificación

Anote el número de identificación del vehículo, número de serie del motor y los datos de la etiqueta del modelo en los espacios previstos más abajo. Necesitará disponer de estos números de identificación cuando registre el vehículo ante las autoridades locales y cuando solicite repuestos a un concesionario Yamaha.

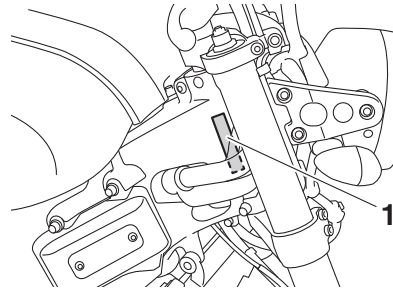
NÚMERO DE IDENTIFICACIÓN DEL VEHÍCULO:

NÚMERO DE SERIE DEL MOTOR:

INFORMACIÓN DE LA ETIQUETA DEL MODELO:

SAU26401

Número de identificación del vehículo



1. Número de identificación del vehículo

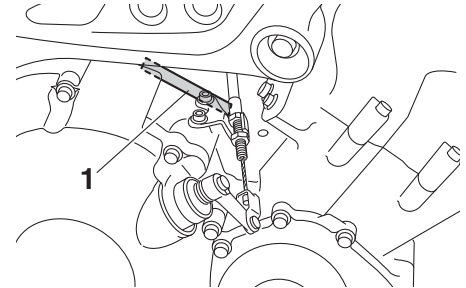
El número de identificación del vehículo está grabado en el tubo de dirección. Anote este número en el espacio previsto.

NOTA

El número de identificación del vehículo sirve para identificar la motocicleta y puede utilizarse para registrarla ante las autoridades de su localidad a efectos de matriculación.

SAU26442

Número de serie del motor



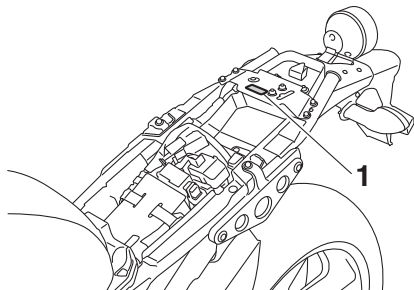
1. Número de serie del motor

El número de serie del motor está grabado en el cárter.

Información para el consumidor

SAU26481

Etiqueta del modelo

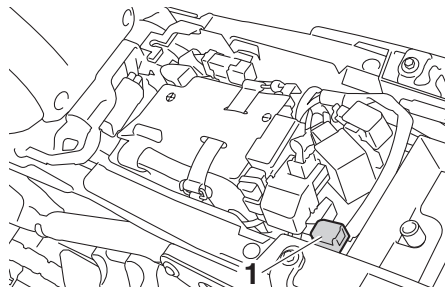


1. Etiqueta del modelo

La etiqueta del modelo está pegada en el bastidor debajo del asiento. (Vease la página 3-21.) Anote los datos que figuran en esta etiqueta en el espacio previsto. Necesitará estos datos cuando solicite repuestos a un concesionario Yamaha.

SAU69910

Conector de diagnóstico



1. Conector de diagnóstico

El conector de diagnóstico está situado como se muestra.

SAU85300

Registro de los datos del vehículo

En la ECU de este modelo se guardan algunos datos del vehículo que sirven para el diagnóstico de fallos y que se utilizan asimismo a efectos de investigación, análisis estadístico y desarrollo.

Aunque los sensores y los datos que se registran varían según el modelo, los principales tipos de datos son:

- Datos del estado del vehículo y del funcionamiento del motor
- Datos relacionados con la inyección de gasolina y las emisiones

Estos datos se cargan únicamente cuando se conecta al vehículo una herramienta de diagnóstico especial Yamaha, por ejemplo cuando se realizan comprobaciones de mantenimiento o procedimientos de servicio.

Los datos del vehículo transmitidos se tratarán adecuadamente conforme a la siguiente política de privacidad.

Política de privacidad

<https://www.yamaha-motor.eu/es/privacy/privacy-policy.aspx>

Yamaha no comunicará estos datos a terceros excepto en los casos siguientes. Asi-

mismo, Yamaha puede proporcionar datos del vehículo a una empresa a fin de contratar servicios relacionados con la gestión de datos del vehículo. Aun en ese caso, Yamaha requerirá a la empresa que gestione adecuadamente los datos del vehículo que le ha proporcionado y gestionará adecuadamente los datos.

- Con el consentimiento del propietario del vehículo
- Cuando la ley le obligue a ello
- Para su uso por parte de Yamaha en un litigio
- Cuando los datos no estén relacionados con un vehículo o un propietario concretos

Índice alfabético

A			
ABS.....	3-16	Cuadro de identificación de averías	6-38
Aceite de motor.....	6-10	Cuidados	7-1
Almacenamiento	7-3	D	
Apoyo de la motocicleta.....	6-36	Dirección, comprobación	6-28
Arranque del motor	5-2	D-mode (modo de conducción)	3-12
Asiento	3-21	E	
B		El motor se recalienta.....	6-39
Batería	6-29	Especificaciones.....	8-1
Bombilla del faro, sustitución	6-33	Estacionamiento	5-4
Bombilla del intermitente, cambio	6-35	Etiqueta del modelo.....	9-2
Bombilla de una luz de posición, cambio	6-34	F	
Bombona.....	6-10	Fijaciones de la correa del equipaje.....	3-25
Bujías, comprobación	6-9	Filtro de aire.....	6-14
C		Fusibles, cambio.....	6-30
Caballote lateral	3-26	G	
Caballote lateral, comprobación y engrase.....	6-27	Gasolina	3-19
Cables, comprobación y engrase	6-25	H	
Cadena de transmisión, limpieza y engrase.....	6-24	Holgura de las válvulas	6-15
Cambio de marchas.....	5-3	Horquilla delantera, ajuste.....	3-22
Catalizador.....	3-21	Horquilla delantera, comprobación.....	6-28
Cojinetes de las ruedas, comprobación	6-29	I	
Color mate, precaución	7-1	Identificación de averías.....	6-37
Compartimento portaobjetos.....	3-22	Indicador multifunción.....	3-5
Conector de corriente continua.....	3-25	Información relativa a la seguridad.....	1-1
Conector de diagnóstico	9-2	Interruptor de intermitencia.....	3-13
Conjunto amortiguador, ajuste.....	3-24	Interruptor de la bocina.....	3-13
Conmutador de la luz de cruce/ carretera	3-13	Interruptor del sistema de control de tracción.....	3-13
Consumo de gasolina, consejos para reducirlo	5-3	Interruptor de luces de emergencia.....	3-14
		Interruptor de paro/marcha/arranque	3-14
		Interruptor de ráfagas.....	3-13
		Interruptores de la luz de freno.....	6-20
		Interruptores del manillar.....	3-13
		Interruptor principal/Bloqueo de la dirección	3-2
		J	
		Juego de herramientas	6-2
		Juego de la cadena de transmisión	6-23
		Juego libre de la maneta de embrague, ajuste	6-19
		Juego libre de la maneta del freno, comprobación	6-19
		Juego libre del puño del acelerador, comprobación	6-15
		L	
		Líquido de freno, comprobación.....	6-21
		Líquido de frenos, cambio.....	6-22
		Líquido refrigerante	6-13
		Luces indicadoras de intermitencia.....	3-3
		Luces indicadoras y luces de aviso.....	3-3
		Luz de aviso de avería del motor	3-4
		Luz de aviso de la temperatura del líquido refrigerante	3-4
		Luz de aviso del nivel de aceite	3-3
		Luz de aviso del sistema ABS.....	3-4
		Luz de freno/piloto trasero	6-35
		Luz de la matrícula.....	6-36
		Luz indicadora de la luz de carretera	3-3
		Luz indicadora del sistema de control de tracción	3-4
		Luz indicadora del sistema inmovilizador.....	3-5
		Luz indicadora de punto muerto.....	3-3
		M	
		Maneta de embrague	3-14
		Maneta del freno	3-15

Manetas de freno y embrague, comprobación y engrase	6-26
Mantenimiento, sistema de control de emisiones	6-3
Mantenimiento y engrase, periódico.....	6-5

N

Neumáticos.....	6-16
Número de identificación del vehículo.....	9-1
Número de serie del motor	9-1
Números de identificación	9-1

P

Pastillas de freno delantero y trasero, comprobación.....	6-20
Pedal de cambio.....	3-15
Pedal de freno	3-15
Pedales de freno y cambio, comprobación y engrase	6-26
Pivotes del basculante, engrase.....	6-27
Puño del acelerador y cable, comprobación y engrase	6-25

R

Ralentí del motor, comprobación.....	6-15
Registro de los datos, vehículo	9-2
Rodaje del motor	5-1
Ruedas	6-18

S

Sistema de control de tracción	3-17
Sistema de corte del circuito de encendido.....	3-26
Sistema inmovilizador.....	3-1
Situación de las piezas.....	2-1

T

Tapón del depósito de gasolina.....	3-18
-------------------------------------	------

Tubo de desbordamiento del depósito de gasolina.....	3-20
---	------

Y

Yamalube	6-13
----------------	------

